

Φίλτρο αερίου GFK

ΟΔΗΓΙΕΣ ΧΕΙΡΙΣΜΟΥ

Cert. Version 10.17 · Edition 07.24 · EL ·



1 ΑΣΦΑΛΕΙΑ

1.1 Να διαβαστούν και να φυλάγονται



Διαβάστε μέχρι το τέλος τις παρούσες οδηγίες πριν από την τοποθέτηση και τη λειτουργία. Μετά από την τοποθέτηση δώστε τις οδηγίες στον χρήστη. Η παρούσα συσκευή πρέπει να τοποθετηθεί και να τεθεί σε λειτουργία σύμφωνα με τους ισχύοντες Κανονισμούς και τα ισχύοντα Πρότυπα. Τις παρούσες οδηγίες μπορείτε να τις βρείτε και στην ιστοσελίδα www.docuthek.com.

1.2 Επεξήγηση συμβόλων

1, 2, 3, a, b, c = Βήμα εργασίας

→ = Υπόδειξη

1.3 Ευθύνη

Για ζημίες, αιτία των οποίων είναι η μη τήρηση των οδηγιών και η μη αρμόζουσα χρήση, δεν αναλαμβάνουμε καμιά ευθύνη.

1.4 Υποδείξεις ασφαλείας

Πληροφορίες που είναι ουσιώδεις για την ασφάλεια, χαρακτηρίζονται στις οδηγίες ως εξής:

⚠ ΚΙΝΔΥΝΟΣ

Υποδεικνύει θανατηφόρες καταστάσεις.

⚠ ΠΡΟΕΙΔΟΠΟΙΗΣΗ

Υποδεικνύει θανατηφόρους κινδύνους ή κινδύνους τραυματισμού.

⚠ ΠΡΟΣΟΧΗ

Υποδεικνύει πιθανούς κινδύνους πρόκλησης υλικών ζημιών.

Όλες οι εργασίες επιτρέπεται να εκτελούνται μόνο από εκπαιδευμένο, αδειούχο, ειδικό προσωπικό εκτέλεσης εργασιών σε εγκαταστάσεις αερίου.

Ηλεκτρικές εργασίες επιτρέπεται να εκτελούνται μόνον από εκπαιδευμένο, αδειούχο ηλεκτρολόγο.

1.5 Μετασκευές, ανταλλακτικά

Απαγορεύεται κάθε είδους τεχνική αλλαγή. Χρησιμοποιείτε μόνο γνήσια ανταλλακτικά.

ΠΕΡΙΕΧΟΜΕΝΑ

1 Ασφάλεια	1
2 Έλεγχος χρήσης.	2
3 Τοποθέτηση.	2
4 Έλεγχος στεγανότητας	2
5 Συντήρηση.	2
6 Τεχνικά χαρακτηριστικά.	3
7 Διάρκεια ζωής	4
8 Διοικητική μέριμνα.	4
9 Πιστοποίηση	4
10 Ένθετα φίλτρων.	4

2 ΕΛΕΓΧΟΣ ΧΡΗΣΗΣ

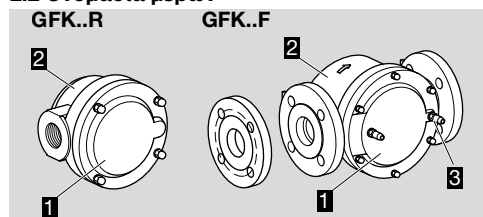
Το φίλτρο αερίου GFK χρησιμεύει στον καθαρισμό αερίων καυσίμων και αέρα καύσης σε όλα τα σημεία καυστήρων αερίου.

Η σωστή λειτουργία εξασφαλίζεται μόνο εντός των αναφερομένων ορίων – βλέπε σελ. 3 (6 Τεχνικά χαρακτηριστικά). Κάθε άλλη χρήση είναι αντικανονική.

2.1 Κωδικός τύπου

GFK	Φίλτρο αερίου
15-250	Ονομαστικό πλάτος
T	Πρόγραμμα T
R	Εσωτερικό σπείρωμα Rp
F	Φλαντζωτή σύνδεση κατά ISO 7005
N	Εσωτερικό σπείρωμα NPT
A	Φλάντζα ANSI
	Μέγ. πίεση εισόδου $p_{u \max}$
10	1 bar
40	4 bar (58 psig)
60	6 bar
-3	Τάπα στην είσοδο και έξοδο
-6	Στόμιο μέτρησης στην είσοδο και έξοδο

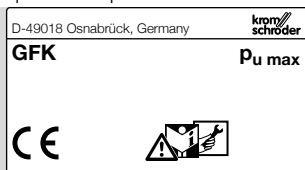
2.2 Ονομασία μερών



- 1 Καπάκι περιβλήματος
- 2 Κάτω μέρος περιβλήματος
- 3 Στόμιο μέτρησης

2.3 Πινακίδα τύπου

Μέγ. πίεση εισόδου: βλέπε πινακίδα τύπου.



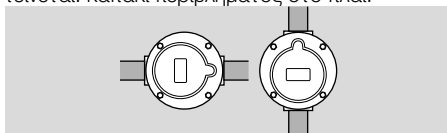
3 ΤΟΠΟΘΕΤΗΣΗ

⚠ ΠΡΟΣΟΧΗ

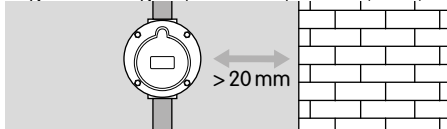
Ανάρμωση τοποθέτηση
Για την αποφυγή βλαβών στον GFK κατά την τοποθέτηση και κατά τη λειτουργία, τηρείτε τα ακόλουθα:

- Η πτώση της συσκευής ενδέχεται να προκαλέσει μόνιμη βλάβη της συσκευής. Σε τέτοια περίπτωση, αντικαταστήστε ολόκληρη τη συσκευή και τις αντίστοιχες δομικές μονάδες πριν από τη χρήση.

→ Θέση τοποθέτησης: οποιαδήποτε, σε οριζόντιους ή κάθετους αγωγούς – προτείνεται: καπάκι περιβλήματος στο πλάι.

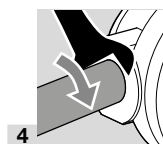
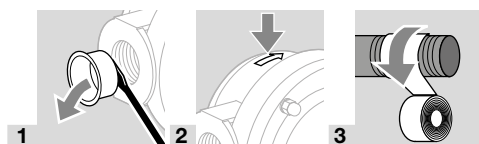


→ Το περίβλημα δεν επιτρέπεται να ακουμπά στην τοιχοποιία, ελάχιστη απόσταση 20 mm (0,79").

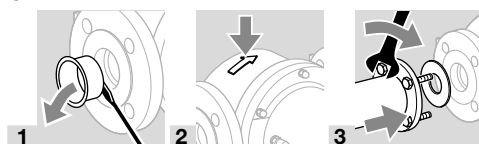


→ Κατά την τοποθέτηση σε εξωτερικούς χώρους, προτείνουμε προστατευτική λάκα.

GFK..R

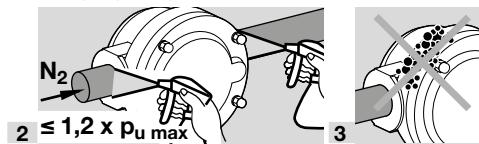


GFK..F



4 ΕΛΕΓΧΟΣ ΣΤΕΓΑΝΟΤΗΤΑΣ

1 Για τον έλεγχο της στεγανότητας διακόψτε την παροχή του αγωγού όσο το δυνατόν πιο κοντά στο φίλτρο αερίου.



2 $\leq 1,2 \times p_{u \max}$

4 Στεγανότητα εντάξει: ανοίξτε τον αγωγό.

→ Ο αγωγός δεν είναι στεγανός; αντικαταστήστε το παρέμβυσμα.

5 ΣΥΝΤΗΡΗΣΗ

⚠ ΠΡΟΣΟΧΗ

Για ασφαλή και χωρίς βλάβες λειτουργία:

- Καθαρίστε ή αντικαταστήστε το ένθετο φίλτρο του GFK μία φορά το χρόνο, για λειτουργία με βιοαέριο μία φορά το εξάμηνο.
- Κατά τον καθαρισμό ή την αντικατάσταση των ενθέτων φίλτρων απαγορεύεται να καταλήγουν ακαθαρσίες στην πλευρά καθαρού αερίου.

→ Σε βαθμίδες πίεσης ≥ 20 mbar (8 "WC) θα πρέπει να αντικαταστήσετε το ένθετο φίλτρο.

Σημεία μέτρησης πίεσης στο καπάκι:

GFK 15 έως 100:

Στόμιο μέτρησης πλευρά εισόδου Rp 1/8,

Στόμιο μέτρησης πλευρά εξόδου Rp 1/8.

GFK 125 έως 250:

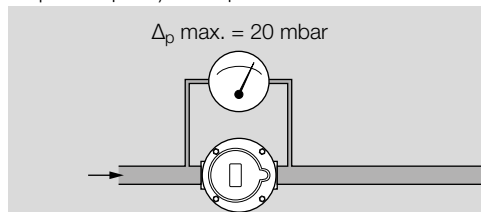
Πώμα πλευρά εισόδου Rp 1/8,

Πώμα πλευρά εξόδου Rp 1/8.

GFK 15T έως 100T:

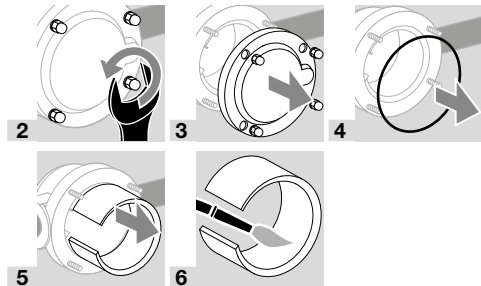
Πώμα πλευρά εισόδου Rp 1/8,

Πώμα πλευρά εξόδου Rp 1/8.

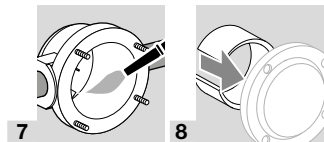


Καθαρισμός ή αντικατάσταση ένθετου φίλτρου

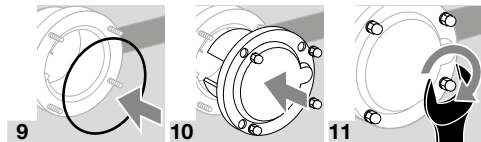
1 Διακόψτε την παροχή αερίου.



→ Καθαρίστε ή αντικαταστήστε το ένθετο φίλτρο.



→ Προσαρμόστε το ένθετο φίλτρο μέσα στην εγκοπή στο καπάκι.



→ Βιδώστε τις βίδες σταυρωτά και λάβετε υπόψη σας τη ροπή στρέψης, βλέπε πίνακα:

Τύπος	Ροπή στρέψης [Nm]
GFK 15	5
GFK 20	5
GFK 25	8
GFK 32	8
GFK 40	8
GFK 50	8
GFK 65	8
GFK 80	20
GFK 100	20
GFK 125	60
GFK 150	60
GFK 200	80
GFK 250	80

→ Κατά την αντικατάσταση του ένθετου φίλτρου ανοίγει ο χώρος, μέσα από τον οποίο κινείται το αέριο, στο GFK, ως εκ τούτου ελέγξτε τη στεγανότητα, βλέπε σελ. 2 (4 Έλεγχος στεγανότητας).

6 ΤΕΧΝΙΚΑ ΧΑΡΑΚΤΗΡΙΣΤΙΚΑ

Τύπος αερίου: φυσικό αέριο, φωταέριο, υγραέριο (σε αέρια μορφή), βιοαέριο και αέρας.

Μέγ. πίεση εισόδου p_1 :

GFK 15 έως 250: 1 bar,

GFK 15R έως 65R, GFK 15TN έως 100TN: 4 bar (60 psig),

GFK 40F έως 100F: 6 bar.

Θερμοκρασία περιβάλλοντος: -15 έως +80 °C (5 έως 176 °F).

Η λειτουργία διαρκείας σε υψηλές θερμοκρασίες επιταχύνει τη γήρανση των ελαστομερών υλικών.

Έκδοση σύμφωνα με DIN 3386

Περιβλημα

GFK 15 έως 100: AISI.

GFK 125 έως 250: έλασμα.

GFK..R: εσωτερικό σπειρώμα σύνδεσης Rp κατά ISO 7-1.

GFK..F: φλαντζωτή σύνδεση κατά ISO 7005, PN 16.

GFK..N: εσωτερικό σπειρώμα NPT.

GFK..A: φλαντζωτή σύνδεση κατά ANSI 150.

Ένθετο φίλτρο: φλινς από ίνες, πολυπροπυλένιο (έκδοση 50 μ m).

Σημεία μέτρησης πίεσης στο καπάκι

GFK 15 έως 100:

Στόμιο μέτρησης πλευρά εισόδου Rp 1/8,

Στόμιο μέτρησης πλευρά εξόδου Rp 1/8.

GFK 125 έως 250:

Πώμα πλευρά εισόδου Rp 1/8,

Πώμα πλευρά εξόδου Rp 1/8.

GFK 15T έως 100T:

Πώμα πλευρά εισόδου Rp 1/8,

Πώμα πλευρά εξόδου Rp 1/8.

7 ΔΙΑΡΚΕΙΑ ΖΩΗΣ

Τα στοιχεία σχετικά με τη διάρκεια ζωής βασίζονται σε χρήση του προϊόντος σύμφωνα με τις παρούσες οδηγίες λειτουργίας. Υπάρχει η ανάγκη αντικατάστασης προϊόντων που αφορούν στην ασφάλεια μετά την επίτευξη της διάρκειας ζωής τους.

Διάρκεια ζωής (σε σχέση με την ημερομηνία κατασκευής) σύμφωνα με το EN 13611 για GFK: 10 έτη. Περαιτέρω διασαφηνίσεις θα βρείτε στα έγκριτα συγγράμματα και στη διαδικτυακή πύλη της afecor (www.afecor.org).

Αυτές οι ενέργειες ισχύουν για τις εγκαταστάσεις θέρμανσης. Για εγκαταστάσεις θερμικής διαδικασίας τηρείτε τις τοπικές διατάξεις.

8 ΔΙΟΙΚΗΤΙΚΗ ΜΕΡΙΜΝΑ

Μεταφορά

Προστατεύετε τις συσκευές από εξαιρετική βία (κρούση, σύγκρουση, δονήσεις).

Θερμοκρασία μεταφοράς: βλέπε σελ. 3 (6 Τεχνικά χαρακτηριστικά).

Ισχύουν οι περιβαλλοντικές συνθήκες που περιγράφονται για τη μεταφορά.

Αναφέρετε άμεσα τις βλάβες κατά τη μεταφορά στη συσκευή ή στη συσκευασία.

Ελέγξτε τα περιεχόμενα παράδοσης.

Αποθήκευση

Θερμοκρασία αποθήκευσης: βλέπε σελ. 3 (6 Τεχνικά χαρακτηριστικά).

Ισχύουν οι περιβαλλοντικές συνθήκες που περιγράφονται για την αποθήκευση.

Διάρκεια αποθήκευσης: 6 μήνες πριν από την πρώτη χρήση μέσα στην αυθεντική συσκευασία. Εάν η διάρκεια αποθήκευσης είναι μεγαλύτερη, μειώνεται η συνολική διάρκεια ζωής αναλόγως.

Συσκευασία

Το υλικό συσκευασίας πρέπει να απορρίπτεται σύμφωνα με τις τοπικές διατάξεις.

Απόρριψη

Τα δομικά μέρη πρέπει να παραδίδονται σε ξεχωριστή διαδικασία απόρριψης σύμφωνα με τις τοπικές διατάξεις.

9 ΠΙΣΤΟΠΟΙΗΣΗ

9.1 Κατέβασμα πιστοποιητικών

Πιστοποιητικά, βλέπε www.docuthek.com

9.2 Δήλωση συμμόρφωσης



Εμείς, σαν κατασκευαστές δηλώνουμε, ότι τα προϊόντα GFK με τον Αριθμό Αναγνώρισης Προϊόντος CE-0063AU1408 πληρούν τις απαιτήσεις των αναφερομένων Οδηγιών και Προτύπων.

Οδηγίες:

- 2014/68/EU – PED
- 2011/65/EU – RoHS II
- 2015/863/EU – RoHS III

Κανονισμός:

- (EU) 2016/426 – GAR

Πρότυπα:

- EN 13611:2015/AC: 2016

Το αντίστοιχο προϊόν συμφωνεί με το εγκεκριμένο υπόδειγμα κατασκευής.

Η κατασκευή υπόκειται στη διαδικασία παρακολούθησης κατά τον Κανονισμό (EU) 2016/426 Annex III paragraph 3.

Elster GmbH

9.3 Πιστοποίηση UKCA



Gas Appliances (Product Safety and Metrology etc. (Amendment etc.) (EU Exit) Regulations 2019)
BS EN 13611:2007+A2:2011

9.4 Ευρασιατική Τελωνειακή Ένωση



Τα προϊόντα GFK ανταποκρίνονται στα τεχνικά στοιχεία της Ευρασιατικής Τελωνειακής Ένωσης.

9.5 Σύμφωνα με RoHS



9.6 Κανονισμός REACH

Η συσκευή περιέχει ουσίες που προκαλούν πολύ μεγάλη ανησυχία, οι οποίες αναφέρονται στον κατάλογο υποψήφιων ουσιών του ευρωπαϊκού κανονισμού REACH αριθ. 1907/2006. Βλέπε Reach list HTS στη διεύθυνση www.docuthek.com.

10 ΕΝΘΕΤΑ ΦΙΛΤΡΩΝ

Ένθετα φίλτρων με ειδική ικανότητα μείωσης θα βρείτε στη διεύθυνση www.partdetective.de. Ένθετα φίλτρων με ειδική ικανότητα μείωσης 10 μm για GFK 15 – 100 κατόπιν αιτήματος.

ΓΙΑ ΠΕΡΑΙΤΕΡΩ ΠΛΗΡΟΦΟΡΙΕΣ

Το εύρος των προϊόντων της Honeywell Thermal Solutions περιλαμβάνει Honeywell Combustion Safety, Eclipse, Exothermics, Hauck, Kromschroder και Maxon. Για να μάθετε περισσότερα για τα προϊόντα μας, επισκεφθείτε τη σελίδα ThermalSolutions.honeywell.com ή επικοινωνήστε με τον μηχανικό του τμήματος πωλήσεων της Honeywell.

Elster GmbH
Strotheweg 1, D-49504 Lotte
Τηλ. +49 541 1214-0
hts.lotte@honeywell.com
www.kromschroeder.com

Κεντρική διεύθυνση σέρβις-εφαρμογής παγκοσμίως:
Τηλ. +49 541 1214-365 ή -555
hts.service.germany@honeywell.com

Μετάφραση από τα Γερμανικά
© 2024 Elster GmbH

EL-6

Honeywell
krom
schröder