

UV sondası UVS 5

KULLANIM KILAVUZU

Cert. Version 04.16 · Edition 12.23 · TR · 03251456

1 EMNİYET

1.1 Okuyun ve saklayın



Bu kılavuzu montaj ve çalıştırmadan önce itinayla okuyun. Montaj tamamlandıktan sonra kılavuzu lütfen işletene teslim edin. Bu cihaz yürürlükte olan yönetmeliklere ve normlara göre kurulmalı ve çalıştırılmalıdır. Bu kılavuzu www.docuthek.com internet sitesinde de bulabilirsiniz.

1.2 İşaretlerin anlamı

1, 2, 3, a, b, c = Çalışma sırası

→ = Uyarı

1.3 Sorumluluk

Kılavuza uyulmamasından ve kullanım amacına aykırı kullanımdan doğan hasarlar için herhangi bir sorumluluk kabul etmiyoruz.

1.4 Emniyet uyarıları

Emniyet için önem teşkil eden bilgiler bu kılavuzda şu şekilde işaretlenmiştir:

TEHLİKE

Hayati tehlikenin söz konusu olduğu durumlara işaret eder.

UYARI

Olası hayati tehlike veya yaralanma tehlikelerine işaret eder.

DİKKAT

Olası maddi hasarlara işaret eder.

Tüm çalışmalar sadece kalifiye gaz uzmanı tarafından yapılmalıdır. Elektrik çalışmaları sadece kalifiye uzman elektrikçi tarafından yapılmalıdır.

1.5 Modifikasyon, yedek parçalar

Her türlü teknik değişiklik yapılması yasaktır. Sadece orijinal yedek parçaları kullanın.



İÇİNDEKİLER

1 Emniyet	1
2 Kullanım kontrolü	2
3 Montaj	2
4 Değişirme	3
5 Kablo bağlantısı	3
6 Periyodik bakım	4
7 Arıza halinde yardım	4
8 Teknik veriler	5
9 Kullanım ömrü	5
10 Lojistik	6
11 Sertifikasyon	6
12 İmha	6

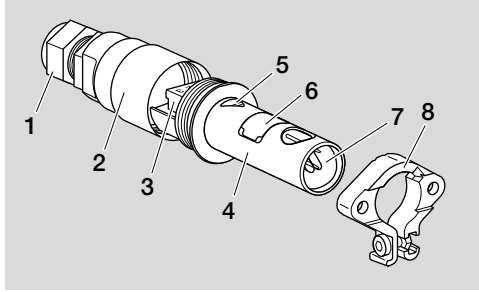
2 KULLANIM KONTROLÜ

Gaz beklerinin alev kontrolüne mahsus UV sondası, sadece Elster Kromschöder gaz yakma otomatları, sadece Elster Kromschöder gaz yakma otomatları IFS veya IFD, alev kontrol cihazları IFW, PFF veya FDU veya bek kumandaları BCU veya PFU ile birlikte kullanılır. Fonksiyonu sadece belirtilen sınırlar dahilinde garanti edilir – ayrıca bkz. Sayfa 5 (8 Teknik veriler). Bunun dışında her türlü kullanım, tasarımı amacına aykırı sayılır.

2.1 Tip anahtar

UVS	UV sondası
5	Yapı serisi 5
G1	M20 vidalı bağlantı elemanı

2.2 Parçaların tanımı



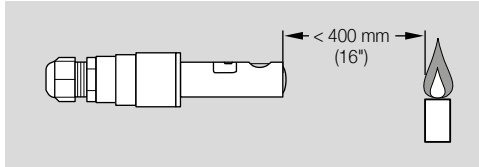
- 1 M20 bağlantı vidası
- 2 Gövde
- 3 Yay baskılı klemensler (Kl. 1, Kl. 2, Kl. 3)
- 4 Sonda kafası
- 5 Konumlandırma kılavuzu
- 6 Etiket
- 7 UV tüpü
- 8 Braket

3 MONTAJ

⚠ DİKKAT

- Hasarları önlemek için UV sondasını sadece Elster Kromschöder gaz yakma otomatları, alev kontrol cihazları veya bek kumandalarıyla birlikte kullanın.

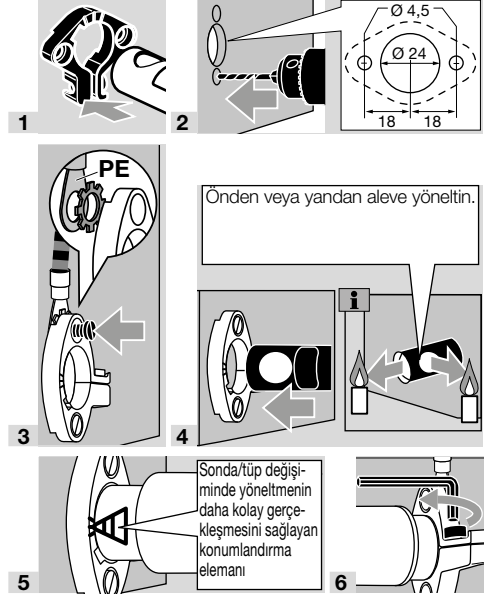
→ Tercihen yukarıdan açılı veya yatay pozisyonda monte edilmelidir.



- UVS ile alev arasındaki mesafe: maks. 400 mm (16").
- UV sondası sadece kendi alevinin UV ışığını "görmelidir". Sonda, örneğin komşu alevler (özellikle pilot bek/ana bek denetiminde dikkate alınmalıdır), ateşleme kıvılcımı, elektrikli ark kaynak makineleri veya UV ışığı yansıtan aydınlatma

maddeleri gibi diğer UV ışığı kaynaklarına karşı korunmalıdır.

- UV sondasının kontrol deliklerini doğrudan güneş ışınlarına maruz bırakmayın.
- Kontrol deliklerini kir ve neme karşı koruyun.
- Yanma odasının veya braketin topraklamasını yaparak UV sondasını elektrostatik yüke karşı koruyun, bkz. İş adımı 3.



4 DEĞİŞTİRME

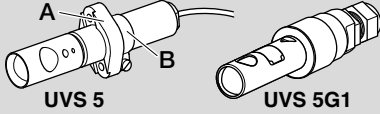
⚠ UYARI

Elektrik çarpması nedeniyle hayati tehlike söz konusudur!

Elektrik akımı taşıyan parçalar üzerinde yapılacak çalışmalardan önce bu parçaların elektrik bağlantısını kesin!

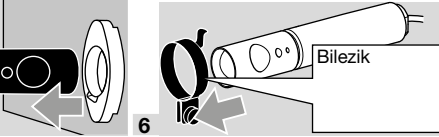
Eski UVS 5'in yeni UVS 5G1 ile değiştirilmesi

→ Eski UVS 5 (sabit bağlanmış PVC hatlı) yeni UVS 5G1 (bağlantı vidalı ve yay baskılı klemensli) ile değiştirilebilir.



→ Eski UVS 5'in braket **A** ve bileziği **B** yeni UVS 5G1'i sabitlemek için kullanılabilir.

- 1 Tesisin gerilimini kapatın.
- 2 Gaz beslemesini kapatın.



- 7 Eski UVS 5'in bileziğini yeni UVS 5G1'e monte edin.
 - 8 Yeni UVS 5G1'i bilezikle eski UVS 5'in braketine monte edin.
- Elektrostatik yükü karşı koruma sağlamak için yanma odasının veya braketin topraklamasını yapın, bkz. Sayfa 2 (3 Montaj), iş adımı **3**.
- 9 UVS 5G1'i önden veya yandan aleve yöneltin.
 - 10 UV sondasını istenilen pozisyonda sabitlemek için bileziğin vidasını sıkın.
- **Elektrik bağlantısı:** Yeni UVS 5G1, eski UVS 5'in PVC hattına bağlanabilir (kahverengi kablo = Kl. 1, beyaz kablo = Kl. 2, yeşil kablo = Kl. 3).



5 KABLO BAĞLANTISI

⚠ UYARI

Elektrik çarpması nedeniyle hayati tehlike söz konusudur!

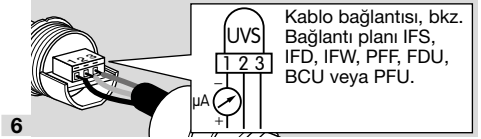
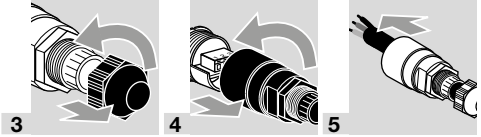
Elektrik akımı taşıyan parçalar üzerinde yapılacak çalışmalardan önce bu parçaların elektrik bağlantısını kesin!

→ Bağlantı kablosu:

- yerel yönetmeliklere uygun şekilde kullanın,
- tek tek döşeyin ve mümkün olduğunca metal boru içinde döşemeyin,
- ateşleme kablosuna paralel döşemeyin ve mümkün olduğunca ateşleme kablosundan uzak döşeyin,
- M20 bağlantı vidası 7 ila 13 mm kablo çapı için,
- yay baskılı klemensler kablo kesiti > 0,5 mm² ila ≤ 1,5 mm² içindir (AWG 24 ila AWG 16),
- maks. kablo uzunluğu IFS veya IFD gaz yakma otomatları, IFW, PFF veya FDU alev kontrol cihazları veya BCU veya PFU bek kumandalarının verilerine uygun olmalıdır.

→ Elektrikli parazit etkilerinden kaçının.

- 1 Tesisin gerilimini kapatın.
- 2 Gaz beslemesini kapatın.



→ Yay baskılı klemenslere yüksüksüz esnek kablolar da bağlanabilir. Esnek kabloyu takmak için klemens yeri bastırmak suretiyle açılmalıdır.

6 PERİYODİK BAKIM

UV tüpünün değiştirilmesi

⚠ UYARI

Elektrik çarpması nedeniyle hayati tehlike söz konusudur!

Elektrik akımı taşıyan parçalar üzerinde yapılacak çalışmalardan önce bu parçaların elektrik bağlantısını kesin!

⚠ DİKKAT

Yedek UV tüpüne çıplak parmaklarınızla dokunmayın.

→ Yaklaşık 10.000 saat çalışmadan sonra (yaklaşık 1 yıl) sondadaki tüpün değiştirilmesi gerekir.

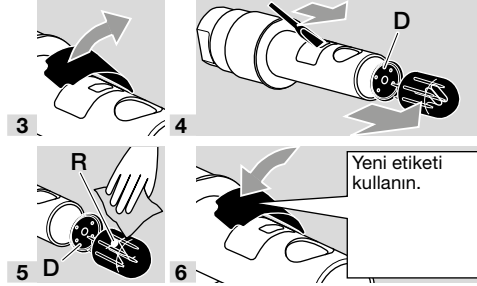
→ Yedek parçalar (tüp, etiket, conta), bkz. www.partdetective.de.

1 Tesisin gerilimini kapatın.

2 Gaz beslemesini kapatın.

→ Yeni tüpü (sipariş no. 74960687) kırmızı nokta (R) sağ tarafta olacak şekilde yerleştirin.

→ Yeni tüpü yeni conta (D) ile birlikte yerleştirin.



7 ARIZA HALİNDE YARDIM

⚠ UYARI

Elektrik çarpması nedeniyle hayati tehlike söz konusudur!

– Elektrik akımı taşıyan parçalar üzerinde yapılacak çalışmalardan önce bu parçaların elektrik bağlantısını kesin!

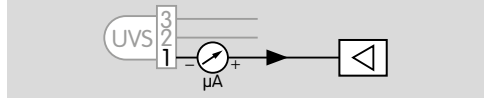
– Arıza giderme çalışmaları ancak yetkili uzman personel tarafından yapılmalıdır!

– UV sondası üzerinde onarım çalışmaları yapmayın. Aksi takdirde garanti sona erer! Talimatlara aykırı onarım çalışmaları ve yanlış elektrik bağlantıları UV sondasını tahrip edebilir – bu durumda arıza emniyeti garanti edilemez!

– Sistemin (uzaktan) resetlenmesi daima görevli personel tarafından ilgili brülör sürekli kontrol altında tutularak yapılmalıdır.

– Güvenli çalışma sadece Elster Kromschröder gaz yakma otomatları, alev sensörleri veya bek kumandalarıyla birlikte sağlanır.

1 Alev sinyal kablосundan geçen elektrik akımını ölçün (ölçüm cihazının artı kutbunu gaz yakma otomatından gelen kabloya ve eksi kutbunu ise UV sondasından gelen kabloya bağlayın).



→ Ölçülen doğru akım değeri > 1 µA (tipik 20 µA) olmalıdır.

? Arıza

! Sebabi

- Çözüm

? Alev yanmadığı halde kablodan doğru akım geçiyor.

! UV sondası, örneğin fırın duvarlarından yansıma nedeniyle, diğer beklerin alevlerinden etkileniyor.

- Sonda sadece kendi alevini “görecek” şekilde pozisyonlandırılmalıdır (örneğin gözetleme borusu kullanın).

! Sonda içinde nem var.

- Sondaya hava verin.

! UV tüpünün sondasının kullanım ömrü aşıldı.

- UV sondasının içindeki UV tüpünü değiştirin, bkz. Sayfa 4 (6 Periyodik bakım).

! Gaz yakma otomatındaki alev güçlendiricisi aşırı hassas.

- Gaz yakma otomatında kapatma eşliğini uyarlayın.

! Elektrosatik yük sebebiyle hatalı alev sinyali.

- Yanma odasının veya braketin topraklamasını yaparak UV sondasını elektrostatik yüke karşı koruyun, bkz. Sayfa 2 (3 Montaj).

? Alev olmasına rağmen kablodan doğru akım geçmiyor.

! UV sondası kirli, örneğin is/kurum nedeniyle.

- Sondayı temizleyin.

! UV sondasının içinde nem var.

- Nemi giderin.

! UV sondası alevden çok uzak.

- Mesafeyi kısaltın.

? Gaz yakma otomatı çarpıntılı ateşliyor.

! Sonda ateşleme kıvılcımını "görüyor".

- UV sondasını ateşleme kıvılcımını "görmeyecek" şekilde yeniden pozisyonlandırın.
- Ateşleme kıvılcımı ile alev sinyali arasında ayırım yapabilen gaz yakma otomatı kullanın.

? Alev sinyali uzun bir çalışma sürecinden sonra giderek zayıflıyor.

! UV sondasının yanlış monte edilmesi nedeniyle tüpte arıza var.

- UV sondasının bağlantısını kablo bağlantı yönetmeliğine göre yapın.
- UV sondasını sökün ve onarım için gönderin.

? Gaz yakma otomatı çalışmaya başlama aşamasında veya çalışma esnasında arıza moduna geçiyor.

! Aşırı dalgalanma gösteren alev sinyali, kısa süreli olarak kapatma sınırının altına düşüyor.

- UV sondası ile alev arasındaki mesafeyi azaltın.
- UV sondasını, herhangi bir engel olmadan (örneğin duman) aleni "görebilecek" şekilde pozisyonlandırın.

! Gaz yakma otomatındaki kapatma eşiği çok yüksek ayarlandı.

- Kapatma sınırını uyarlayın.

8 TEKNİK VERİLER

Çevre koşulları

Cihazın içinde ve üzerinde terleme ve nemlenme olmamalıdır.

Cihazı doğrudan güneş ışınlarına veya kızgın yüzeylerden dolayı ışımaya maruz bırakmayın.

Örneğin tuzlu ortam havası veya SO₂ gibi korozif etkenlerden uzak tutun.

Çevre sıcaklığı:

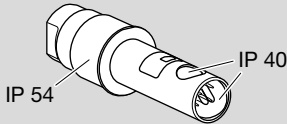
-40 ila +80 °C (-40 ila +176 °F).

Depolama sıcaklığı:

-40 ila +80 °C (-40 ila +176 °F).

Nakliye sıcaklığı = çevre sıcaklığı.

Koruma türü:



IP 54 (Nema3),

montajlı tüp ve contayla kontrol delikleri bölgesinde IP40.

İşletim için izin verilen yükseklik: rakım + 2000 m.

Mekanik veriler

Bağlantı klemensli plastik gövde.

UV tüpünün kullanım ömrü:

yaklaşık 10.000 çalışma saati.

UV sondası – alev arasındaki mesafe:

maks. 400 mm (maks. 16").

Ağırlık: 280 g (0,6 lbs).

UV sondası ile gaz yakma otomatı arasında maks.

kablo uzunluğu:

bkz. Gaz yakma otomatı.

Elektrik veriler

Kablo çapı için vidalı bağlantı:

7 ila 13 mm.

UV tüpü: R16388,

spektral aralık: 185 ila 280 nm,

maks. hassasiyet: 210 nm ± 10 nm.

Min. doğru akım sinyali: 1 µA.

9 KULLANIM ÖMRÜ

Söz konusu kullanım ömrü, ürünün bu kullanım kılavuzu doğrultusunda kullanılması halinde geçerlidir.

Güvenlik açısından önem arz eden ürünlerin, kullanım ömrü sonunda değiştirilmeleri gerekir.

UVS 5 için kullanım ömrü (üretim tarihi itibarıyla): 10 yıl.

UV tüpü kullanım ömrü:

yaklaşık 10.000 çalışma saati (yaklaşık 1 yıl).

Daha ayrıntılı bilgi için yürürlükte olan kuralları kapsayan kılavuzlara ve afecor internet sitesine bakın

(www.afecor.org).

Bu uygulama kalorifer sistemleri için geçerlidir. Isıl işlem sistemleri için yerel yönetmelikleri dikkate alın.

10 LOJİSTİK

Nakliye

Cihazı dış darbelerle karşı koruyun (darbe, çarpma, titreşim).

Nakliye sıcaklığı: bkz. Sayfa 5 (8 Teknik veriler).

Nakliye için açıklanan çevre koşulları geçerlidir.

Cihaz veya ambalajdaki nakliye hasarlarını derhal bildirin.

Teslimat kapsamını kontrol edin.

Depolama

Depolama sıcaklığı: bkz. Sayfa 5 (8 Teknik veriler).

Depolama için açıklanan çevre koşulları geçerlidir.

Depolama süresi: ilk kullanımdan önce orijinal ambalajında 6 ay. Depolama süresinin daha uzun olması durumunda cihazın toplam kullanım ömrü veya UV tüpünün kullanım ömrü aynı oranda kısılır.

11 SERTİFİKASYON

11.1 Avrasya Gümrük Birliği



UVS 5 ürünleri, Avrasya Gümrük Birliği'nin teknik kriterlerine uygundur.

11.2 REACH Yönetmeliği

Cihaz, 1907/2006 sayılı Avrupa REACH Yönetmeliği aday listesinde yer alan yüksek önem arz eden (SVHC) maddeler içermektedir. Bkz. www.docuthek.com adresindeki Reach list HTS.

11.3 Çin RoHS direktifi

Tehlikeli maddelerin Çin'de kullanımının kısıtlanması-na dair direktif (RoHS). Açıklama tablosunun tarayıcı çıktısı (Disclosure Table China RoHS2) –www.docuthek.com adresindeki sertifikalara bakın.

DAHA FAZLA BİLGİ İÇİN

Honeywell Thermal Solutions şirketinin ürün programı şunları kapsar: Honeywell Combustion Safety, Eclipse, Exothermics, Hauck, Kromschroder ve Maxon. Ürünlerimiz hakkında daha fazla bilgi edinmek için ThermalSolutions.honeywell.com sitemizi ziyaret edin veya Honeywell satış mühendisinizle irtibata geçin.

Elster GmbH
Strothweg 1, D-49504 Lotte
T +49 541 1214-0
hts.lotte@honeywell.com
www.kromschroeder.com

Dünya genelinde servis hizmetleri yönetim merkezi:
T +49 541 1214-365 veya -555
hts.service.germany@honeywell.com

12 İMHA

Elektronik bileşenli cihazlar:

WEEE Direktifi 2012/19/EU – Atık Elektrikli ve Elektronik Eşya Direktifi



Ürünü ve ambalajını ürünün kullanım ömrü sonunda (açma-kapama sayacı) uygun bir dönüş-türülebilir değerli madde merkezine teslim edin. Cihazı normal ev atığı olarak imha etmeyin. Ürünü yakmayın.

İstek üzerine eski cihazlar üretici tarafından atık madde düzenlemeleri doğrultusunda ücretsiz kapıya teslim halinde geri alınır.

Honeywell
kromschroder

Almanca metnin çevirisi
© 2023 Elster GmbH

TR-6