

# Αισθητήρας UV UVS 5

## ΟΔΗΓΙΕΣ ΧΕΙΡΙΣΜΟΥ

Cert. Version 04.16 · Edition 12.23 · EL · 03251456



## 1 ΑΣΦΑΛΕΙΑ

### 1.1 Να διαβαστούν και να φυλάγονται



Διαβάστε μέχρι το τέλος τις παρούσες οδηγίες πριν από την τοποθέτηση και τη λειτουργία. Μετά από την τοποθέτηση δώστε τις οδηγίες στον χρήστη. Η παρούσα συσκευή πρέπει να τοποθετηθεί και να τεθεί σε λειτουργία σύμφωνα με τους ισχύοντες Κανονισμούς και τα ισχύοντα Πρότυπα. Τις παρούσες οδηγίες μπορείτε να τις βρείτε και στην ιστοσελίδα [www.docuthek.com](http://www.docuthek.com).

### 1.2 Επεξήγηση συμβόλων

**1, 2, 3, a, b, c** = Βήμα εργασίας

→ = Υπόδειξη

### 1.3 Ευθύνη

Για ζημιές, αιτία των οποίων είναι η μη τήρηση των οδηγιών και η μη αρμόζουσα χρήση, δεν αναλαμβάνουμε καμιά ευθύνη.

### 1.4 Υποδείξεις ασφαλείας

Πληροφορίες που είναι ουσιώδεις για την ασφάλεια, χαρακτηρίζονται στις οδηγίες ως εξής:

#### **⚠ ΚΙΝΔΥΝΟΣ**

Υποδεικνύει θανατηφόρες καταστάσεις.

#### **⚠ ΠΡΟΕΙΔΟΠΟΙΗΣΗ**

Υποδεικνύει θανατηφόρους κινδύνους ή κινδύνους τραυματισμού.

#### **⚠ ΠΡΟΣΟΧΗ**

Υποδεικνύει πιθανούς κινδύνους πρόκλησης υλικών ζημιών.

Όλες οι εργασίες επιτρέπεται να εκτελούνται μόνο από εκπαιδευμένο, αδειούχο, ειδικό προσωπικό εκτέλεσης εργασιών σε εγκαταστάσεις αερίου.

Ηλεκτρικές εργασίες επιτρέπεται να εκτελούνται μόνον από εκπαιδευμένο, αδειούχο ηλεκτρολόγο.

### 1.5 Μετασκευές, ανταλλακτικά

Απαγορεύεται κάθε είδους τεχνική αλλαγή. Χρησιμοποιείτε μόνο γνήσια ανταλλακτικά.

## ΠΕΡΙΕΧΟΜΕΝΑ

1 Ασφάλεια . . . . .	1
2 Έλεγχος χρήσης. . . . .	2
3 Τοποθέτηση. . . . .	2
4 Αντικατάσταση . . . . .	3
5 Καλωδίωση . . . . .	3
6 Συντήρηση. . . . .	4
7 Αντιμετώπιση βλαβών. . . . .	4
8 Τεχνικά χαρακτηριστικά. . . . .	5
9 Διάρκεια ζωής . . . . .	5
10 Διοικητική μέριμνα . . . . .	6
11 Πιστοποίηση. . . . .	6
12 Απόρριψη. . . . .	6

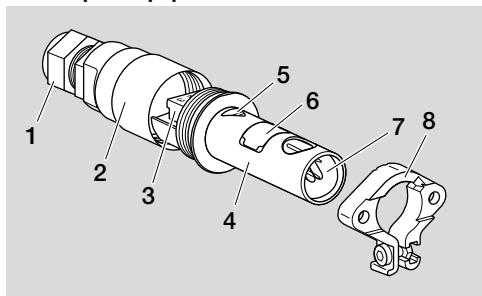
## 2 ΕΛΕΓΧΟΣ ΧΡΗΣΗΣ

Αισθητήρας UV για παρακολούθηση φλόγας καυστήρων αερίου μόνο σε συνδυασμό με μονάδες αυτόματου ελέγχου καυστήρα IFS ή IFD, συσκευές ανίχνευσης φλόγας IFW, PFF ή FDU ή έλεγχο καυστήρα BCU ή PFU Elster Kromschroder. Η σωστή λειτουργία εξασφαλίζεται μόνο εντός των αναφερομένων ορίων – βλέπε επίσης σελ. 5 (8 Τεχνικά χαρακτηριστικά). Κάθε άλλη χρήση είναι αντικανονική.

### 2.1 Κωδικός τύπου

<b>UVS</b>	Αισθητήρας UV
<b>5</b>	Σειρά κατασκευής 5
<b>G1</b>	Σύνδεσμος M20

### 2.2 Ονομασία μερών



1 Βίδωμα σύνδεσης M20

2 Περιβλήμα

3 Ακροδέκτες με ελατήριο (ακρ. 1, ακρ. 2, ακρ. 3)

4 Κεφαλή αισθητήρα

5 Βοήθημα τοποθέτησης

6 Αυτοκόλλητο

7 Σωλήνας UV

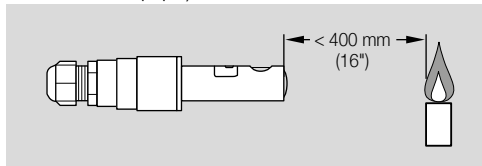
8 Συγκράτηση

## 3 ΤΟΠΟΘΕΤΗΣΗ

### ⚠ ΠΡΟΣΟΧΗ

– Η χρήση του αισθητήρα UV επιτρέπεται μόνο σε συνδυασμό με μονάδες αυτόματου ελέγχου καυστήρα, συσκευές ανίχνευσης φλόγας ή ελέγχου καυστήρα Elster Kromschroder, προς αποφυγή πρόκλησης βλαβών.

→ Η θέση τοποθέτησης πρέπει να είναι εγκάρσια από πάνω ή οριζόντια.



→ Απόσταση μεταξύ UVS και φλόγας: μέγ. 400 mm (16").

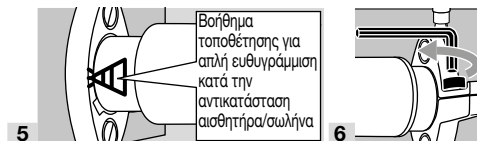
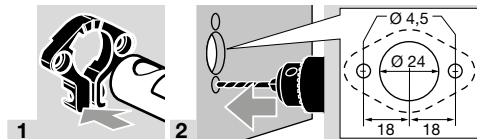
→ Ο αισθητήρας UV επιτρέπεται να "βλέπει" μόνο το φως UV της δικής του φλόγας. Να προ-

στατεύεται από άλλες πηγές φωτός UV, π.χ. γειτονικές φλόγες (ιδιαίτερα σε παρακολούθηση καυστήρων πιλότων και κεντρικών καυστήρων), σπινθήρες ανάφλεξης, ηλεκτρικά τόξα συσκευών συγκόλλησης και φωτιστικά που εκπέμπουν φως UV.

→ Αποφύγετε την άμεση ηλιακή ακτινοβολία στα ανοίγματα ορατότητας του αισθητήρα UV.

→ Προστατέψτε τα ανοίγματα ορατότητας από τις ακαθαρσίες και την υγρασία.

→ Προστατέψτε τον αισθητήρα UV από ηλεκτροστατική φόρτιση γειώνοντας το χώρο καύσης ή της συγκράτηση, βλέπε βήμα εργασίας 3.



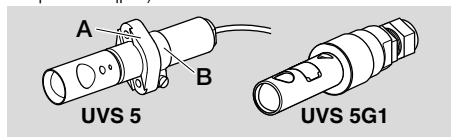
## 4 ΑΝΤΙΚΑΤΑΣΤΑΣΗ

### ⚠ ΠΡΟΕΙΔΟΠΟΙΗΣΗ

Κίνδυνος-Θάνατος λόγω ηλεκτροπληξίας!  
Πριν από την εκτέλεση εργασιών σε ρευματοφόρο μέρη αποσυνδέστε τους ηλεκτρικούς αγωγούς έτσι, ώστε να μην επικρατεί σ' αυτούς ηλεκτρική τάση!

#### Αντικατάσταση παλιού UVS 5 με νέο UVS 5G1

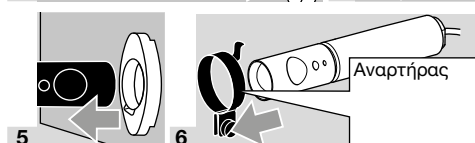
→ Ο παλιός UVS 5 (με σταθερά συνδεδεμένο αγωγό PVC) μπορεί να αντικατασταθεί από το νέο UVS 5G1 (με βίδωμα σύνδεσης και ακροδέκτες με ελατήριο).



→ Η συγκράτηση **A** και ο αναρτήρας **B** του παλιού UVS 5 μπορούν να χρησιμοποιηθούν για τη στερέωση του νέου UVS 5G1.

**1** Αποσυνδέστε το σύστημα από την τροφοδοσία ρεύματος.

**2** Διακόψτε την παροχή αερίου.



**7** Συναρμολογήστε τον αναρτήρα του παλιού UVS 5 στο νέο UVS 5G1.

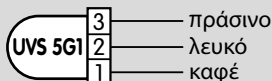
**8** Συναρμολογήστε το νέο UVS 5G1 με τον αναρτήρα μέσα στη συγκράτηση του παλιού UVS 5.

→ Για προστασία από ηλεκτροστατική φόρτωση, γειώστε το χώρο καύσης ή τη συγκράτηση, βλέπε σελ. 2 (3 Τοποθέτηση), βήμα εργασίας **3**.

**9** Ευθυγραμμίστε το UVS 5G1 μετωπικά ή πλευρικά με τη φλόγα.

**10** Σφίξτε τη βίδα στον αναρτήρα, για να στερεώσετε τον αισθητήρα UV στην επιθυμητή θέση.

→ **Ηλεκτρική σύνδεση:** ο νέος UVS 5G1 μπορεί να συνδεθεί στον αγωγό PVC του παλιού UVS 5 (καφέ αγωγός = ακρ. 1, λευκός αγωγός = ακρ. 2, πράσινος αγωγός = ακρ. 3).



## 5 ΚΑΛΩΔΙΩΣΗ

### ⚠ ΠΡΟΕΙΔΟΠΟΙΗΣΗ

Κίνδυνος-Θάνατος λόγω ηλεκτροπληξίας!  
Πριν από την εκτέλεση εργασιών σε ρευματοφόρο μέρη αποσυνδέστε τους ηλεκτρικούς αγωγούς έτσι, ώστε να μην επικρατεί σ' αυτούς ηλεκτρική τάση!

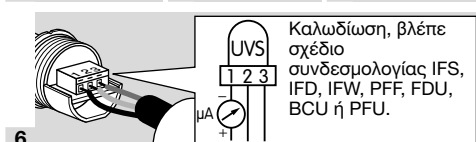
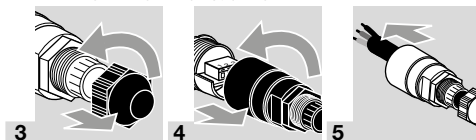
→ Αγωγός σύνδεσης:

- σύμφωνα με τους κατά τόπους ισχύοντες κανονισμούς,
- ξεχωριστή εγκατάσταση και όχι σε μεταλλικό σωλήνα,
- όχι παράλληλα και με όσο το δυνατόν μεγαλύτερη απόσταση από τον αγωγό ανάφλεξης,
- Το βίδωμα σύνδεσης M20 ταιριάζει σε αγωγούς Ø από 7 έως 13 mm.
- Ακροδέκτες με ελατήριο για διατομή αγωγού > 0,2 mm<sup>2</sup> έως ≤ 1,5 mm<sup>2</sup> (AWG 24 έως AWG 16).
- Μέγ. μήκος αγωγού σύμφωνα με τα στοιχεία της μονάδας αυτόματου ελέγχου καυστήρα IFS ή IFD, της συσκευής ανίχνευσης φλόγας IFW, PFF ή FDU ή του ελέγχου καυστήρα BCU ή PFU.

→ Αποφεύγετε τις ηλεκτρικές παρεμβολές.

**1** Αποσυνδέστε το σύστημα από την τροφοδοσία ρεύματος.

**2** Διακόψτε την παροχή αερίου.



→ Στους ακροδέκτες με ελατήριο μπορούν να συνδεθούν και εύκαμπτοι αγωγοί χωρίς ακροχιτώνια καλωδίων. Για τη σύνδεση εύκαμπτου αγωγού πρέπει το στόμιο να έχει ανοίξει από το διακόπτη.

## 6 ΣΥΝΤΗΡΗΣΗ

### Αντικατάσταση σωλήνα UV

#### ⚠ ΠΡΟΕΙΔΟΠΟΙΗΣΗ

Κίνδυνος-Θάνατος λόγω ηλεκτροπληξίας!  
Πριν από την εκτέλεση εργασιών σε ρευματοφόρα μέρη αποσυνδέστε τους ηλεκτρικούς αγωγούς έτσι, ώστε να μην επικρατεί σ' αυτούς ηλεκτρική τάση!

#### ⚠ ΠΡΟΣΟΧΗ

Μην πιάνετε τον ανταλλακτικό σωλήνα UV με γυμνά χέρια.

→ Μετά από περ. 10.000 ώρες λειτουργίας (περ. 1 έτος) πρέπει να αντικατασταθεί ο σωλήνας στον αισθητήρα.

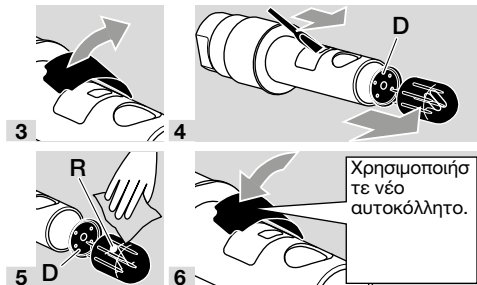
→ Ανταλλακτικά (σωλήνας, αυτοκόλλητο, παρέμβυσμα), βλέπε [www.partdetective.de](http://www.partdetective.de).

**1** Αποσυνδέστε το σύστημα από την τροφοδοσία ρεύματος.

**2** Διακόψτε την παροχή αερίου.

→ Τοποθετήστε το νέο σωλήνα (κωδ. παραγγελίας 74960687) έτσι ώστε η κόκκινη κουκκίδα (**R**) να βρίσκεται στη δεξιά πλευρά.

→ Τοποθετήστε το νέο σωλήνα με το νέο παρέμβυσμα (**D**).



## 7 ΑΝΤΙΜΕΤΩΠΙΣΗ ΒΛΑΒΩΝ

#### ⚠ ΠΡΟΕΙΔΟΠΟΙΗΣΗ

Κίνδυνος-Θάνατος λόγω ηλεκτροπληξίας!

– Πριν από την εκτέλεση εργασιών σε ρευματοφόρα μέρη αποσυνδέστε τους ηλεκτρικούς αγωγούς έτσι, ώστε να μην επικρατεί σ' αυτούς ηλεκτρική τάση!

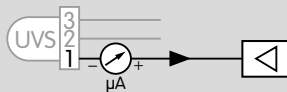
– Αντιμετώπιση βλαβών μόνον από εξουσιοδοτημένο ειδικό προσωπικό!

– Μην εκτελείτε επισκευές στον αισθητήρα UV, διότι παύει να ισχύει η εγγύηση! Αποτέλεσμα ανάρμοστης επισκευής ή λάθος ηλεκτρική σύνδεση μπορεί να καταστρέψουν τον αισθητήρα UV, πράγμα που έχει σαν συνέπεια τη μη ανάληψη εγγύησης ασφαλείας, όταν παρουσιαστεί σφάλμα!

– (Τηλε-)επιαναφορά κατά κανόνα μόνον από εντεταλμένο ειδικό προσωπικό και υπό συνεχή έλεγχο του καυστήρα που επισκευάζεται.

– Ασφαλής λειτουργία μόνο σε συνδυασμό με μονάδες αυτόματου ελέγχου καυστήρα, συσκευές ανίχνευσης φλόγας ή ελέγχους καυστήρα Elster Kromschroder.

**1** Μετρήστε το ρεύμα στον αγωγό σήματος φλόγας (θετικός πόλος της συσκευής μέτρησης στον αγωγό που έρχεται από τη μονάδα αυτόματου ελέγχου καυστήρα, αρνητικός πόλος στον αγωγό που έρχεται από τον αισθητήρα UV).



→ Το μετρηθέν συνεχές ρεύμα πρέπει να είναι > 1  $\mu\text{A}$  (χαρακτηριστικά: 20  $\mu\text{A}$ ).

#### ? Βλάβη

! Αιτία

- Αντιμετώπιση

? Υπάρχει συνεχές ρεύμα χωρίς να υπάρχει φλόγα.

! Ο αισθητήρας UV ενοχλείται από φλόγες άλλων καυστήρων, π.χ. από αντανάκλαση σε τοιχώματα κλιβάνου.

- Ο αισθητήρας UV πρέπει να τοποθετηθεί έτσι, ώστε να "βλέπει" μόνο τη δική του φλόγα (π.χ. με χρήση σωλήνα παρατήρησης).

! Υγρασία στον αισθητήρα.

- Αερισμός αισθητήρα.

! Υπέρβαση διάρκειας ζωής σωλήνα UV.

- Αντικαταστήστε τον σωλήνα UV στον αισθητήρα UV, βλέπε σελ. 4 (6 Συντήρηση).

! Ο ενισχυτής φλόγας στη μονάδα αυτόματου ελέγχου καυστήρα είναι πολύ ευαίσθητος.

- Προσαρμόστε τα όρια απενεργοποίησης στις μονάδες αυτόματου ελέγχου καυστήρα.

**!** Ελαττωματικό σήμα φλόγας λόγω ηλεκτροστατικής φόρτωσης.

- Προστατέψτε τον αισθητήρα UV από ηλεκτροστατική φόρτιση γειώνοντας το χώρο καύσης ή τη συγκράτηση, βλέπε σελ. 2 (3 Τοποθέτηση).

**? Δεν υπάρχει συνεχές ρεύμα μολονότι υπάρχει φλόγα.**

**!** Ο αισθητήρας UV είναι λερωμένος, π.χ. λόγω αιθάλης.

- Καθαρίστε τον αισθητήρα.

**!** Υγρασία στον αισθητήρα UV.

- Αφαιρέστε την υγρασία.

**!** Μεγάλη η απόσταση μεταξύ αισθητήρα UV και φλόγας.

- Μειώστε την απόσταση.

**? Η μονάδα αυτόματου ελέγχου καυστήρα ανάβει ορμητικά.**

**!** Ο αισθητήρας “βλέπει” σπινθήρα ανάφλεξης.

- Τοποθετήστε εκ νέου τον αισθητήρα UV, έτσι ώστε να μην μπορεί πλέον να “βλέπει” τους σπινθήρες ανάφλεξης.
- Χρησιμοποιήστε τη μονάδα αυτόματου ελέγχου καυστήρα που μπορεί και ξεχωρίζει μεταξύ σπινθήρα ανάφλεξης και σήματος φλόγας.

**? Το σήμα φλόγας εξασθενεί συνεχώς μετά από μακρά φάση λειτουργίας.**

**!** Ο σωλήνας παρουσιάζει βλάβη λόγω εσφαλμένης σύνδεσης του αισθητήρα UV.

- Σύνδεση του αισθητήρα UV σύμφωνα με τους κανονισμούς καλωδίωσης.
- Αφαιρέστε τον αισθητήρα UV και στείλετε τον για επισκευή.

**? Η μονάδα αυτόματου ελέγχου καυστήρα μεταβαίνει κατά την εκκίνηση ή λειτουργία σε κατάσταση βλάβης.**

**!** Σήμα φλόγας με ισχυρές διακυμάνσεις πέφτει για λίγο κάτω από το όριο απενεργοποίησης.

- Μειώστε την απόσταση μεταξύ του αισθητήρα UV και της φλόγας.
- Τοποθετήστε τον αισθητήρα UV έτσι, ώστε να “βλέπει” τη φλόγα χωρίς εμπόδιο (π.χ. νέφος καπνού).

**!** Το όριο απενεργοποίησης στις μονάδες αυτόματου ελέγχου καυστήρα έχει ρυθμιστεί σε υψηλή τιμή.

- Προσαρμογή του ορίου απενεργοποίησης.

## 8 ΤΕΧΝΙΚΑ ΧΑΡΑΚΤΗΡΙΣΤΙΚΑ

### Συνθήκες περιβάλλοντος

Απαγορεύεται η συμπύκνωση μέσα και πάνω στη συσκευή.

Αποφύγετε την άμεση ηλιακή ακτινοβολία ή την ακτινοβολία από θερμές επιφάνειες της συσκευής.

Αποφύγετε τις διαβρωτικές επιρροές, π.χ. περιβαλλοντικές αέρας που περιέχει αλάτι ή θείο.

Θερμοκρασία περιβάλλοντος:

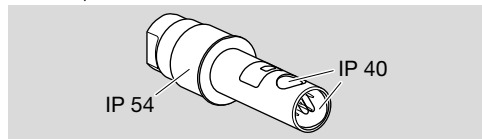
-40 έως +80 °C (-40 έως +176 °F).

Θερμοκρασία αποθήκευσης:

-40 έως +80 °C (-40 έως +176 °F).

Θερμοκρασία μεταφοράς = θερμοκρασία περιβάλλοντος.

Μόνωση:



IP 54 (Nema3),

στην περιοχή των ανοιγμάτων ορατότητας με ενσωματωμένο σωλήνα και παρέμβυσμα IP 40.

Επιτρεπόμενο ύψος λειτουργίας: < 2000 m πάνω από το μέσο επίπεδο της θάλασσας.

### Μηχανικά χαρακτηριστικά

Πλαστικό περίβλημα με ακροδέκτες σύνδεσης.

Διάρκεια ζωής σωλήνα UV:

περ. 10.000 ώρες λειτουργίας.

Απόσταση αισθητήρα UV – φλόγας:

μέγ. 400 mm (μέγ. 16”).

Βάρος: 280 g (0,6 lbs).

Μέγ. μήκος αγωγού αισθητήρα UV – μονάδα αυτόματου ελέγχου καυστήρα:

βλέπε μονάδα αυτόματου ελέγχου καυστήρα.

### Ηλεκτρικά χαρακτηριστικά

Σύνδεσμος για Ø αγωγού:

7 έως 13 mm.

Σωλήνας UV: R16388,

Φασματικό εύρος: 185 έως 280 nm,

Μέγ. ευαισθησία: 210 nm ± 10 nm.

Ελάχ. σήμα συνεχούς ρεύματος: 1 µA.

## 9 ΔΙΑΡΚΕΙΑ ΖΩΗΣ

Τα στοιχεία σχετικά με τη διάρκεια ζωής βασίζονται σε χρήση του προϊόντος σύμφωνα με τις παρούσες οδηγίες λειτουργίας. Υπάρχει η ανάγκη αντικατάστασης προϊόντων που αφορούν στην ασφάλεια μετά την επίτευξη της διάρκειας ζωής τους.

Διάρκεια ζωής (σε σχέση με την ημερομηνία κατασκευής) για UVS 5: 10 έτη.

Διάρκεια ζωής σωλήνα UV:

περ. 10.000 ώρες λειτουργίας (περ. 1 έτος).

Περαιτέρω διασαφηνίσεις θα βρείτε στα έγγραφα συγγράμματα και στη διαδικτυακή πύλη της afecor ([www.afecor.org](http://www.afecor.org)).

Αυτές οι ενέργειες ισχύουν για τις εγκαταστάσεις θέρμανσης. Για εγκαταστάσεις θερμικής διαδικασίας τηρείτε τις τοπικές διατάξεις.

## 10 ΔΙΟΙΚΗΤΙΚΗ ΜΕΡΙΜΝΑ

### Μεταφορά

Προστατεύετε τις συσκευές από εξαιρετική βία (κρούση, σύγκρουση, δονήσεις).

Θερμοκρασία μεταφοράς: βλέπε σελ. 5 (8

Τεχνικά χαρακτηριστικά).

Ισχύουν οι περιβαλλοντικές συνθήκες που περιγράφονται για τη μεταφορά.

Αναφέρετε άμεσα τις βλάβες κατά τη μεταφορά στη συσκευή ή στη συσκευασία.

Ελέγξτε τα περιεχόμενα παράδοσης.

### Αποθήκευση

Θερμοκρασία αποθήκευσης: βλέπε σελ. 5 (8

Τεχνικά χαρακτηριστικά).

Ισχύουν οι περιβαλλοντικές συνθήκες που περιγράφονται για την αποθήκευση.

Διάρκεια αποθήκευσης: 6 μήνες πριν από την πρώτη χρήση μέσα στην αυθεντική συσκευασία. Εάν η διάρκεια αποθήκευσης είναι μεγαλύτερη, μειώνεται η συνολική διάρκεια ζωής της συσκευής και η διάρκεια ζωής του σωλήνα UV αναλόγως.

## 11 ΠΙΣΤΟΠΟΙΗΣΗ

### 11.1 Ευρασιατική Τελωνειακή Ένωση



Τα προϊόντα UVS 5 ανταποκρίνονται στα τεχνικά στοιχεία της Ευρασιατικής Τελωνειακής Ένωσης.

### 11.2 Κανονισμός REACH

Η συσκευή περιέχει ουσίες που προκαλούν πολύ μεγάλη ανησυχία, οι οποίες αναφέρονται στον κατάλογο υποψήφιων ουσιών του ευρωπαϊκού κανονισμού REACH αριθ. 1907/2006. Βλέπε Reach list HTS στη διεύθυνση [www.docuthek.com](http://www.docuthek.com).

### 11.3 China RoHS

Οδηγία για τον περιορισμό της χρήσης επικίνδυνων ουσιών (ΠΕΟ) στην Κίνα. Σαρώστε την ετικέτα δημοσιοποίησης (Disclosure Table China RoHS2) – βλέπε πιστοποιητικό στη διεύθυνση [www.docuthek.com](http://www.docuthek.com).

## ΓΙΑ ΠΕΡΑΙΤΕΡΩ ΠΛΗΡΟΦΟΡΙΕΣ

Το εύρος των προϊόντων της Honeywell Thermal Solutions περιλαμβάνει Honeywell Combustion Safety, Eclipse, Exothermics, Hauck, Kromschroder και Maxon. Για να μάθετε περισσότερα για τα προϊόντα μας, επισκεφθείτε τη σελίδα [ThermalSolutions.honeywell.com](http://ThermalSolutions.honeywell.com) ή επικοινωνήστε με τον μηχανικό του τμήματος πωλήσεων της Honeywell.

Elster GmbH  
Strothweg 1, D-49504 Lotte  
Τηλ. +49 541 1214-365  
[hts.lotte@honeywell.com](mailto:hts.lotte@honeywell.com)  
[www.kromschroeder.com](http://www.kromschroeder.com)

Κεντρική διεύθυνση σέρβις-εφαρμογής παγκοσμίως:  
Τηλ. +49 541 1214-365 ή -555  
[hts.service.germany@honeywell.com](mailto:hts.service.germany@honeywell.com)

## 12 ΑΠΟΡΡΙΨΗ

Συσκευή με ηλεκτρονικά εξαρτήματα:

**Οδηγία ΑΗΜΕ 2012/19/ΕΕ – Οδηγία σχετικά με τα απόβλητα ηλεκτρικού και ηλεκτρονικού εξοπλισμού**



■ Απορρίψτε το προϊόν και τη συσκευασία του μετά το πέρας της διάρκειας ζωής προϊόντος (αριθμός λειτουργικών κύκλων) σε σχετικό κέντρο ανακύκλωσης υλικών. Μην απορρίπτετε τη συσκευή σε συμβατικά οικιακά απορρίμματα. Μην καίτε το προϊόν.

Εφόσον το επιθυμείτε, οι παλιές συσκευές επιστρέφονται από τον κατασκευαστή στο πλαίσιο των κανονισμών περί αποβλήτων κατά την παράδοση στην οικία.

**Honeywell**  
**kromschroder**

Μετάφραση από τα Γερμανικά  
© 2023 Elster GmbH