

UVS 10 UV-szonda

ÜZEMELTETÉSI UTASÍTÁS

· Edition 11.23 · HU · 03250845



TARTALOMJEGYZÉK

1 Biztonság	1
2 Az alkalmazás ellenőrzése	2
3 Beépítés.	2
4 A vezeték kiválasztása	3
5 A vezeték fektetése	3
6 Huzalozás	3
7 Karbantartás.	3
8 Segítség üzemzavarok esetén	4
9 Tartozékok.	5
10 Műszaki adatok	6

1 BIZTONSÁG

1.1 Olvassa el és őrizze meg



Az útmutatót felszerelés és üzemeltetés előtt gondosan el kell olvasni. Az útmutatót felszerelés után tovább kell adni az üzemeltetőnek. A jelen készüléket az érvényes előírások és szabványok szerint kell telepíteni és üzembe helyezni. Az útmutató a www.docuthek.com oldalon is megtalálható.

1.2 Jelmagyarázat

1, 2, 3, a, b, c = munkalépés

→ = tájékoztatás

1.3 Felelősség

Az útmutató figyelmen kívül hagyása miatt keletkező károkért és a nem rendeltetésszerű használatért nem vállalunk felelősséget.

1.4 Biztonsági útmutatások

A biztonság szempontjából fontos információk a következő módon vannak jelölve az útmutatóban:

⚠ VESZÉLY

Életveszélyes helyzetekre utal.

⚠ FIGYELMEZTETÉS

Lehetséges élet- és sérülésveszélyre utal.

⚠ VIGYÁZAT

Lehetséges anyagi károokra utal.

Valamennyi munkálatot csak szakképzett gázszerelő szakembernek szabad végeznie. A villamossági munkákat csak szakképzett villamossági szakember végezheti.

1.5 Átszerelés, pótalkatrészek

Tilos bármilyen műszaki módosítást végezni. Csak eredeti pótalkatrészeket szabad használni.

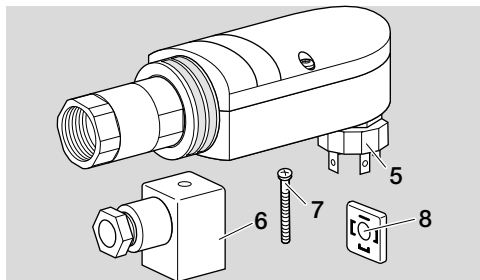
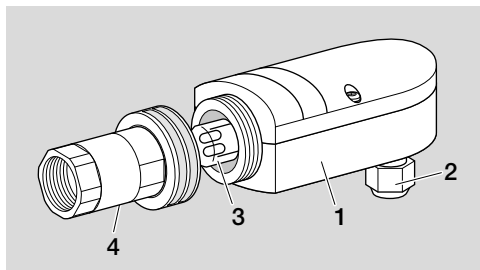
2 AZ ALKALMAZÁS ELLENŐRZÉSE

UV-szonda gázégők lángellenőrzéséhez csak Elster Kromschöder IFS vagy IFD gázégő-automatikákkal, IFW, PFF vagy FDU lángórral, illetve BCU vagy PFU égővezérlőkkel együtt. A működés csak a megadott korlátokon belül garantált – lásd is oldal: 6 (10 Műszaki adatok). Minden más felhasználás nem rendeltetészerűnek minősül.

2.1 Típuskulcs

UVS	UV-szonda
10	10-es sorozat
D	Kvarcüveg hővédő
L	Lencse alakú kvarcüveg hővédő
0	1/2-es Rp-belső menet
1	1/2-es Rp-belső menet és hűtőlevegő-csatlakozás
2	1/2-es NPT-belső menet
3	1/2-es NPT-belső menet és hűtőlevegő-csatlakozás
4	UVS 1 adapter (28 mm (1,1"))
G1	M20-as tömszelence
P2	4-pólusú csatlakozódugasz, dugaszolóaljzattal

2.2 Az alkatrészek elnevezése



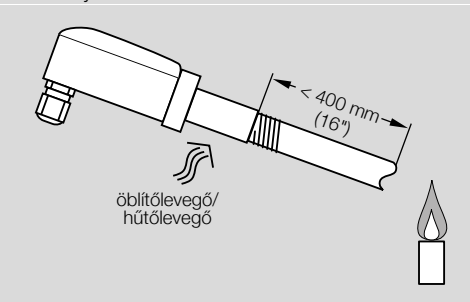
- 1 Ház
- 2 Tömszelence
- 3 UV-cső
- 4 Adapter kvarcüveggel
- 5 Dugasz
- 6 Dugaszolóaljzat
- 7 Rögzítőcsavar
- 8 Tömítés

3 BEÉPÍTÉS

⚠ VIGYÁZAT

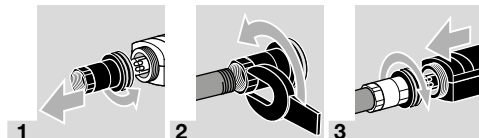
Ahhoz, hogy az UVS felszereléskor ne sérüljön meg, figyelembe kell venni a következőket:

- Az UV-szondát csak Elster Kromschöder gázégő-automatikákkal, lángórral vagy égővezérlőkkel szabad alkalmazni.
- Magasabb hőmérsékletek esetén az UV-szondát szűrt levegővel kell hűteni, lásd az oldal: 5 (9 Tartozékok). Ez ráadásul védelmet nyújt szennyeződés és kondenzátum ellen is.

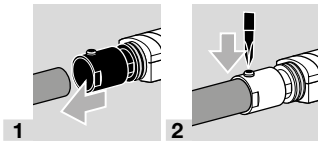


- A szerelés egy 1/2"-os nézőcső segítségével történik, amelyet a láng első harmadára kell irányítani, mivel általában itt van a legerősebb UV-sugárzás. Az acélcsőnek belül csupasznak kell lennie, és felülről a lángra kell irányítani, hogy ne gyűljön fel szennyeződés az UV-szonda előtt.
- A lencse alakú kvarcüveg lappal rendelkező UVS..L-t nagyon pontosan be kell állítani a lángra.
- Az UV-szondának csak a saját lángjának UV-fényét szabad „látania”. A szondát védeni kell más UV-fényforrásoktól, pl. szomszédos lángoktól (különösen a gyújtó-/főgő-felügyeletet kell figyelembe venni), gyújtószikráktól, hegesztő készülékek ívfényétől vagy UV-fényt sugárzó izzóktól.
- Az UV-szonda érzékelőnyílását nem szabad közvetlen napsugárzásnak kitenni.
- Az optika hűtéséhez és szennyeződés, ill. kondenzátum képződése elleni védelmére hűtőlevegőt kell odavezetni.
- Max. vezeték hosszúság az IFS, IFD gázégő-automatikák, az IFW, PFF, FDU lángórral vagy a BCU, PFU égővezérlők adatai szerint.

UVS 10 belső menetes adapterrel



UVS 10 UVS 1 adapterrel



4 A VEZETÉK KIVÁLASZTÁSA

- A helyi előírásoknak és az üzemelési feltételeknek megfelelő hálózati kábelt kell használni.
- Jelzővezeték $\leq 2,5 \text{ mm}^2$.
- Az UVS 10..G1-en vagy az UVS 10..P2 dugaszolóaljzatán található tömszelence 7 – 13 mm-es vezeték \varnothing -hoz megfelelő.

5 A VEZETÉK FEKTETÉSE

- Kerülni kell az idegen elektromos behatásokat.
- A vezetékeket egyenként, és lehetőleg nem fém csőbe kell behúzni.
- Az UV-vezetékét a gyűjtővezetékekhez képest nem párhuzamosan és lehetőleg nagy távolságra kell elhelyezni.

6 HUZALOZÁS

⚠ FIGYELMEZTETÉS

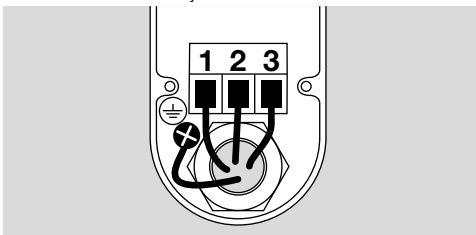
Áramütés általi életveszély!

- Az áramvezető (alkatrészeken végzett munkálatok előtt az elektromos vezetékeket feszültségmentesíteni kell!

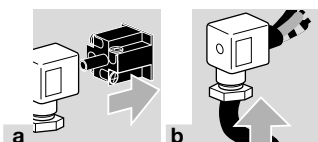
- 1 Feszültségmentesítse a berendezést.
- 2 Zárja le a gázbetáplálást.

UVS 10..G1

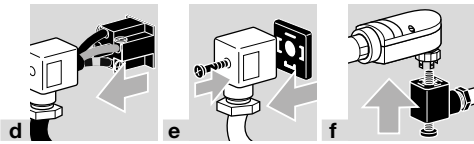
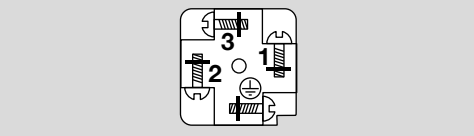
- a Vezesse át a vezetékeket az M20-as tömszelencén.
- b Végezze el az UV-szonda huzalozását a védővezetékekkel együtt a hozzá tartozó gázegő-automatika, lángór vagy égővezérlő csatlakoztatási rajza szerint.



UVS 10..P2



- c Végezze el a dugaszolóaljzat huzalozását a védővezetékekkel együtt a hozzá tartozó gázegő-automatika, lángór vagy égővezérlő csatlakoztatási rajza szerint:



7 KARBANTARTÁS

A cső cseréje

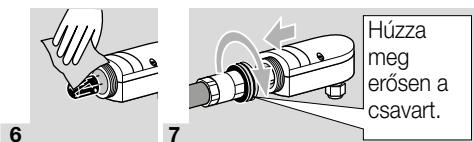
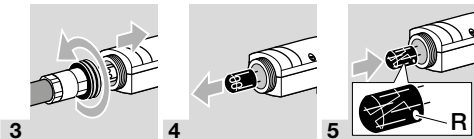
- Kb. 10 000 üzemóra (kb. 1 év) után ki kell cserélni az UV-csővet az UV-szondában, mert elért élettartamát, lásd az oldal: 5 (9 Tartozékok).

- 1 Feszültségmentesítse a berendezést.

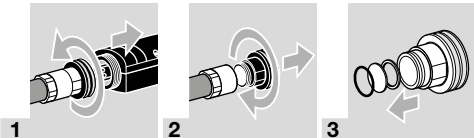
- 2 Zárja le a gázbetáplálást.

- Ne érjen pusztá kézzel az UV-csőhöz.

- Az új csövet (rendelési szám 74960445) úgy helyezze be, hogy a piros pont (R) a jobb oldalon legyen.



A kvarcüveg lap tisztítása vagy cseréje



- 5 Összeszerelés fordított sorrendben.

- Lencse alakú kvarcüveg lapnál ügyelni kell arra, hogy a lencse domborulata a láng felé mutasson.

8 SEGÍTSÉG ÜZEMZAVAROK ESE-TÉN

⚠ FIGYELMEZTETÉS

Áramütés általi életveszély!

- Az áramvezető (alkat)részeken végzett munkálatok előtt az elektromos vezetékeket feszültségmentesíteni kell!
- Az üzemzavarok elhárítását csak arra feljogosított szakemberek végezhetik.
- Nem szabad javítást végezni az UV-szondán, különben a garancia megszűnik! A szakszerűtlen javítások és helytelen elektromos csatlakoztatások tönkre tehetik az UV-szondát – ezután már nem garantálható a hibátlan működés!
- (Táv-)Reset-et alapvetően csak arra felhatalmazott szakember végezhet annak az égőnek a folyamatos ellenőrzése mellett, melynél az üzemzavart el kell hárítani.
- Biztonságos működés csak Elster Kromschroder gázégő-automatikákkal, lánggörökkel vagy égővezérlőkkel.

1 Mérje meg az áramot a lángjel-vezetékben (a mérőkészülék pozitív pólusa a gázégő-automatikától érkező vezetékre, a negatív pedig az UV-szonda vezetékére).

→ A mért egyenáramnak nagyobbnak kell lennie 1 μA -nél (tipikusan 20 μA).



? Üzemzavarok

- ! Ok
 - Megoldás

? Egyenáram folyik meglévő láng nélkül.

- ! Az UV-szondát más égők lángjai, pl. a kemen-cefalakon kialakult visszatükröződések által, zavarják.
 - A szondát úgy kell elhelyezni, hogy csak a saját lángját „lássa” (pl. nézőcsövet kell használni).

! Nedvesség van a szondában.

- Szellőztesse ki a szondát.

! Túllépték az UV-cső élettartamát.

- Cserélje ki az UV-csövet az UV-szondában, lásd a oldal: 3 (7 Karbantartás).

! Túl érzékeny a lángérsítő a gázégő-automatikában.

- Beállítható lekapcsolási küszöbértékű gázégő-automatikáknál illeszteni kell a küszöbértéket.

? Láng ellenére sem folyik egyenáram.

- ! Az UV-szonda elszennyeződött, pl. korom által.
 - Tisztítsa meg a szondát vagy a kvarcüveget.

! Nedvesség van az UV-szondában.

- Szellőztesse ki a szondát.

! Az UV-szonda túl távol van a lángtól.

- Csökkentse a távolságot.

? A gázégő-automatika pulzálóan gyújt.

! A szonda „látja” a gyújtószikrát.

- Helyezze el újra az UV-szondát úgy, hogy már ne „láthassa” a gyújtószikrát.
- Olyan gázégő-automatikát használjon, amely meg tudja különböztetni a gyújtószikrát és a lángjelet.

? A lángjel hosszabb üzemelési fázis után egyre gyengébb lesz.

! A cső meghibásodott az UV-szondára történő nem megfelelő csatlakoztatás miatt.

- Szerelje ki és, és küldje el javításra az UV-szondát.
- Csatlakoztassa az UV-szondát a huzalozási előírásnak megfelelően.

? A gázégő-automatika indítás közben vagy üzemeléskor zavarra fut.

! Az erőteljesen ingadozó lángjel rövid időre a lekapcsolási küszöbérték alá csökken.

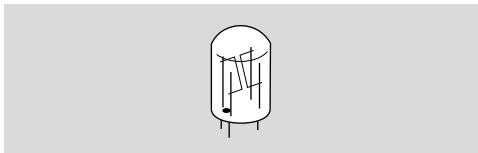
- Csökkentse az UV-szonda és a láng távolságát.
- Úgy helyezze el az UV-szondát, hogy akadályozás (pl. füstfüggöny) nélkül „láthassa” a lángot.
- Cserélje ki az UV-szonda kvarcüveg lapját len-cse alakúra, lásd a oldal: 5 (9 Tartozékok).

! Túl magasra van beállítva a lekapcsolási küszöb a gázégő-automatikában, pl. BCU, PFU vagy IFD 258.

- Állítsa be megfelelően a lekapcsolási küszöb értékét.

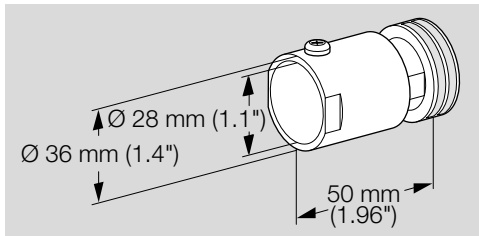
9 TARTOZÉKOK

9.1 UV-cső UVS 10-hez



Rendelési szám: 7 496 044 5

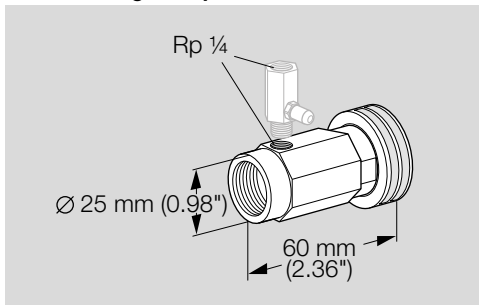
9.2 UVS 1 adapter UVS 10-hez



Kvarcüveg hővédővel

Rendelési szám: 7 496 061 5

9.3 Hűtőlevegő-adapter UVS 10-hez

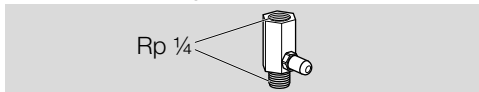


Kvarcüveg hővédővel és fúvókához való Rp 1/4-es csatlakozóval.

Rp 1/2, rend. sz.: 74960614

1/2 NPT, rend. sz.: 74960613

Fúvóka a hűtőlevegő-adapterhez



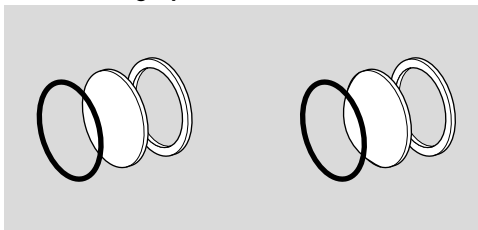
A levegőmennyiség beállításához az UVS 10 szonda öblítésére/hűtésére.

Fúvóka a hűtőlevegő d = 2,3 mm, rend. sz.: 74960616

Fúvóka a hűtőlevegő d = 3,3 mm, rend. sz.: 74960617

Fúvóka a hűtőlevegő d = 4,5 mm, rend. sz.: 74960618

9.4 Kvarcüveg lap UVS 10-hez



Az UV-cső védelmére.

Kvarcüveg lap tömítéssel,

rendelési szám: 74960612.

Lencse alakú kvarcüveg lap tömítéssel,

rendelési szám: 74960611,

beszereléskor ügyelni kell arra, hogy a lencse domborulata a láng felé mutasson. Az UV-szondát nagyon pontosan állítsa be. Az UV-szonda és a láng közötti távolság kb. 600 – 1200 mm-re (23" – 47") növelhető.

10 MŰSZAKI ADATOK

Környezeti feltételek

A készülékben és a készüléken nem megengedett a harmatképződés és kondenzvíz képződése.

Kerülni kell a készüléket érő közvetlen napsugárzást vagy az izzó felületek általi sugárzást.

Kerülni kell a pl. sótartalmú környezeti levegő vagy a SO₂ általi korrózív hatásokat.

Környezeti hőmérséklet:

-40-tól +80 °C-ig (-40-tól +176 °F-ig).

Tárolási hőmérséklet:

-40-tól +80 °C-ig (-40-tól +176 °F-ig).

Szállítási hőmérséklet = környezeti hőmérséklet.

Védettségi fokozat: IP 65.

Megengedett üzemelési magasság: < 2000 m a középengerszint felett.

Mechanikai adatok

Alumínium ház beépített hővédővel, csatlakozókapcsokkal.

Az UV-cső élettartama:

kb. 10 000 üzemóra.

Az UV-szonda és a láng távolsága:

300 – 400 mm (12 – 16"),

lencse alakú kvarcüveg lappal:

kb. 600 – 1200 mm (23 – 47").

Súly: 280 g (0,6 lbs).

Az UV-szonda és a gázégő-automatika közötti max. vezetékhoossz:

lásd a gázégő-automatikát.

Villamossági adatok

UV-cső: R16388,

spektrális tartomány: 185 – 280 nm,

max. érzékenység: 210 nm ± 10 nm.

Min. egyenáramú jel: 1 µA.

TOVÁBBI INFORMÁCIÓK

A Honeywell Thermal Solutions termékspektruma a Honeywell Combustion Safety, az Eclipse, az Exothermics, a Hauck, a Kromschroder és a Maxon termékeket foglalja magában.

Termékeinkkel kapcsolatos további információkhoz látogasson el a ThermalSolutions.honeywell.com oldalra vagy vegye fel a kapcsolatot Honeywell mérnök-értékesítőjével.

Elster GmbH

Strotheweg 1, D-49504 Lotte

T.: +49 541 1214-0

hts.lotte@honeywell.com

www.kromschroeder.com

Központi szervizvonal világszerte:
T.: +49 541 1214-365 vagy -555
hts.service.germany@honeywell.com

Fordítás német nyelvről
© 2023 Elster GmbH

Honeywell
krom
schröder