

UV-sond UVS 10

BRUKSANVISNING

· Edition 11.23 · SV · 03250845



1 SÄKERHET

1.1 Läs och spara denna bruksanvisning.



Läs noggrant igenom denna bruksanvisning före montering och användning. Efter montering ska bruksanvisningen överlämnas till driftansvarig. Denna apparat måste installeras och tas i drift enligt gällande föreskrifter och standarder. Denna bruksanvisning finns även på www.docuthek.com.

1.2 Teckenförklaring

1, 2, 3, a, b, c = åtgärd

→ = hänvisning

1.3 Ansvar

Vi ansvarar inte för skador som uppstår på grund av att bruksanvisningen inte beaktas eller att apparaten inte används på avsett sätt.

1.4 Säkerhetsanvisningar

Säkerhetsrelevant information är markerad på följande sätt i bruksanvisningen:

▲ FARA

Varnar för livsfarliga situationer.

▲ VARNING

Varnar för eventuell livsfara eller personskador.

▲ FÖRSIKTIGHET

Varnar för eventuella sakskador.

Alla arbeten får endast utföras av en behörig gasinstallatör. Elektriska arbeten får endast utföras av en behörig elektriker.

1.5 Ombyggnad, reservdelar

Tekniska ändringar av alla slag är förbjudna. Använd endast original reservdelar.

INNEHÅLLSFÖRTECKNING

1	Säkerhet	1
2	Kontroll av användningen	2
3	Installation	2
4	Ledningsval	3
5	Ledningsdragning	3
6	Inkoppling	3
7	Underhåll	3
8	Felsökning	4
9	Tillbehör	5
10	Tekniska data	6

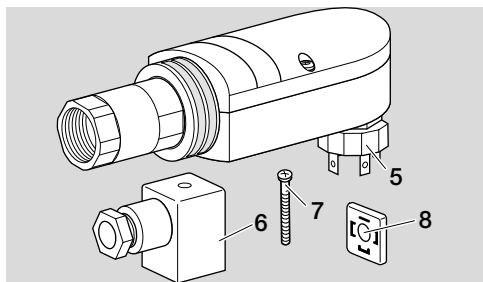
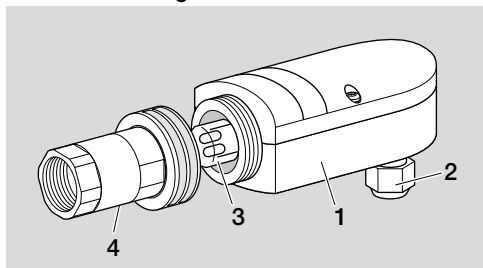
2 KONTROLL AV ANVÄNDNINGEN

UV-sond för flamövervakning av gasbrännare endast tillsammans med Elster Kromschröder gaseldningsautomater IFS eller IFD, flamvakter IFW eller PFF eller FDU eller brännarstyrningar BCU eller PFU. Funktionen är endast garanterad inom de angivna gränserna, se även sida 6 (10 Tekniska data). All annan användning gäller som ej föreskriven.

2.1 Typnyckel

UVS	UV-sond
10	Serie 10
D	Värmeskydd av kvartsglas
L	Värmeskydd av kvartsglas i linsform
0	Rp 1/2 invändig gänga
1	Rp 1/2 invändig gänga och kylluftanslutning
2	1/2 NPT invändig gänga
3	1/2 NPT invändig gänga och kylluftanslutning
4	UVS 1 adapter (28 mm (1,1"))
G1	M20-förskruvning
P2	4-polig kontakt, med uttag

2.2 Delbeteckningar



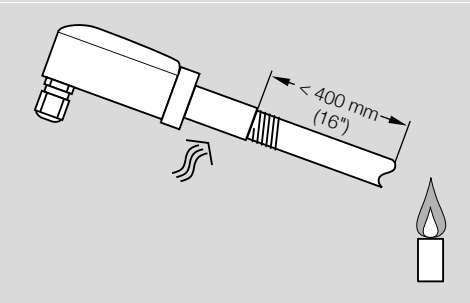
- 1 Hus
- 2 Förskruvning
- 3 UV-rör
- 4 Adapter med kvartsglas
- 5 Kontakt
- 6 Uttag
- 7 Fästskruv
- 8 Tätning

3 INSTALLATION

⚠ FÖRSIKTIGHET

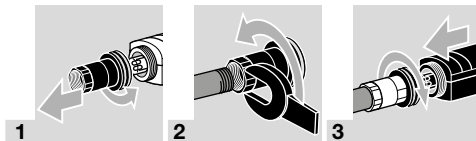
Beakta följande för att UVS inte ska skadas vid monteringen:

- UV-sonden får endast användas tillsammans med Elster Kromschröder gaseldningsautomater, flamvakter eller brännarstyrningar.
- Kyl UV-sonden med filtrerad luft vid högre temperaturer, se sida 5 (9 Tillbehör). Det ger dessutom skydd mot smuts och condensat.

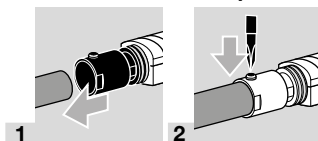


- Montering görs med hjälp av ett 1/2" sikrör som är inriktat mot flammans första tredjedel, eftersom det i allmänhet är här som den starkaste UV-strålningen finns. Stålröret ska vara blankt på insidan och riktas in uppifrån mot flammen, så att ingen smuts kan samlas framför UV-sonden.
- UVS..L med kvartsglasskiva i linsform måste vara inriktad mycket exakt mot flammen.
- UV-sonden får bara "se" UV-ljuset från den egna flammen. Den ska skyddas mot andra UV-ljuskällor som t.ex. intelligande flammor (ska i synnerhet beaktas vid tänd-/huvudbrännarövervakning), tändgnistor, ljusbågar från svetsutrustning eller ljuskällor som avger UV-ljus.
- UV-sondens ljusöppning får inte utsättas för direkt solljus.
- För kylning och för att skydda optiken mot smuts och kondensbildning ska kyluft tillföras.
- Max. ledningslängd enligt uppgifterna för gaseldningsautomat IFS, IFD, flamvakt IFW, PFF, FDU eller brännarstyrning BCU, PFU.

UVS 10 med adapter med invändig gänga



UVS 10 med UVS 1 adapter



4 LEDNINGSVÄL

- Använd passande nätkabel motsvarande gällande lokala bestämmelser.
- Signalledning $\leq 2,5 \text{ mm}^2$.
- Förskruvningen på UVS 10..G1 eller på uttaget på UVS 10..P2 är lämpad för lednings- \varnothing från 7 till 13 mm.

5 LEDNINGSDRAGNING

- Undvik extern elektrisk inverkan.
- Dra ledningarna separat och helst inte i metallrör.
- Dra inte UV-ledningen parallellt med och med största möjliga avstånd till tändledningen.

6 INKOPPLING

⚠ VARNING

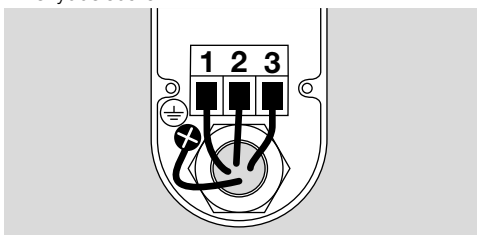
Livs fara p.g.a. elektriska stötar!

– Slå ifrån strömmen före åtgärder på strömförande delar!

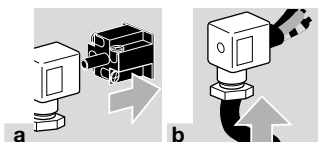
- 1 Koppla anläggningen späningslös.
- 2 Stäng av gastillförseln.

UVS 10..G1

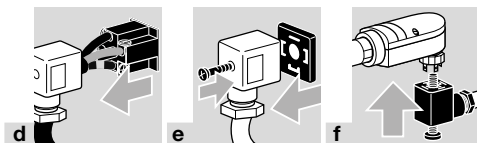
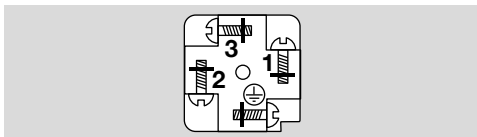
- a För ledningarna genom M20-förskruvningen.
- b Koppla in UV-sonden enligt kopplings-schemat för den tillhörande gaseldningsautomaten, flammvakten eller brännarstyrningen, inklusive skyddsledare.



UVS 10..P2



- c Koppla in uttaget enligt kopplings-schemat för den tillhörande gaseldningsautomaten, flammvakten eller brännarstyrningen, inklusive skyddsledare:



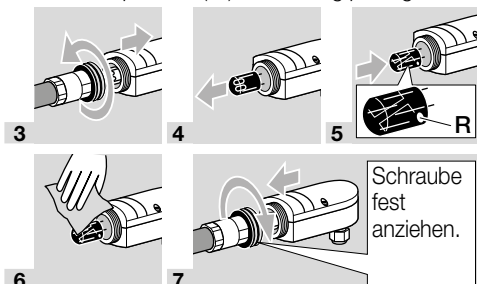
7 UNDERHÅLL

Rörbyte

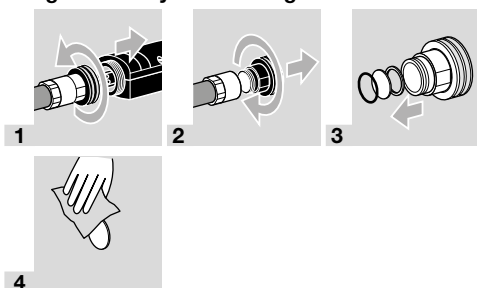
- Efter ca 10 000 drifttimmar (ca 1 år) måste UV-röret i UV-sonden bytas ut, eftersom det inte har en längre livslängd, se sida 5 (9 Tillbehör).

- 1 Koppla anläggningen späningslös.
- 2 Stäng av gastillförseln.

- Vidrör inte det nya UV-röret med bara fingrarna.
- Sätt in det nya röret (best.nr 74960445) så att den röda punkten (R) befinner sig på höger sida.



Rengöra eller byta ut kvartsglasskiva



- 5 Ihopsättning i omvänd ordningsföljd.

- Se till att lensens buktning visar mot flammans vid en kvartsglasskiva i linsform.

8 FELSÖKNING

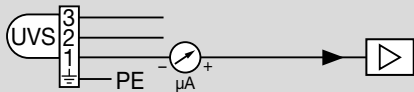
⚠ VARNING

Livsfara p.g.a. elektriska stötar!

- Slå ifrån strömmen före åtgärder på strömförande delar!
- Störningar får endast åtgärdas av auktoriserad personal!
- Inga reparationer får utföras på UV-sonden. Garantin upphör i så fall att gälla! Osakkunniga reparationer eller felaktigt gjorda elektriska anslutningar kan förstöra UV-sonden. Felsäkerhet kan i så fall inte längre garanteras!
- (Fjärr-)återställning får principiellt endast utföras av auktoriserad personal under ständig kontroll av den brännare som ska åtgärdas.
- Säker drift endast tillsammans med Elster Kromschroder gaseldningsautomater, flammvakter eller brännarstyrningar.

1 Utför strömmätning i flamsignalledningen (anslut mätarens pluspol till ledningen som kommer från gaseldningsautomaten och minuspolen till ledningen från UV-sonden).

→ Den uppmätta likströmmen måste vara $> 1 \mu\text{A}$ (typiskt är $20 \mu\text{A}$).



? Störningar

! Orsak

- Åtgärd

? Likström utan flamma i brännaren.

! UV-sonden störs av flammor från andra brännare, t.ex. genom reflexion från ugnsväggar.

- Sonden måste placeras så, att den bara kan "se" den egna flammen (använd t.ex. ett siktrör).

! Fukt i sonden.

- Dränera sonden.

! UV-sondens livslängd är överskriden.

- Byt UV-rör i UV-sonden, se sida 3 (7 Underhåll).

! Flamförstärkaren i gaseldningsautomaten är för känslig.

- Anpassa inställningen hos gaseldningsautomater med inställbar fränkopplingströskel.

? Flamma i brännaren, men ingen likström.

! UV-sonden är smutsig, t.ex. genom sot.

- Rengör sonden eller kvartsglaset.

! Fukt i UV-sonden.

- Dränera sonden.

! UV-sonden för långt från flammen.

- Minska avståndet.

? Gaseldningsautomaten tänder pulserande.

! Sonden "ser" tändgnistan.

- Placera UV-sonden så, att den inte längre kan "se" tändgnistan.
- Använd en gaseldningsautomat som kan skilja mellan tändgnista och flamsignal.

? Flamsignalen blir allt svagare efter längre driftperiod.

! Rör defekt till följd av felaktigt ansluten UV-sond.

- Demontera UV-sonden och skicka in den för reparation.
- Anslut UV-sonden enligt inkopplingschema.

? Gaseldningsautomaten går i störningsläge under start eller i drift.

! Starkt fluktuerande flamsignal underskrider fränkopplingströskeln under korta perioder.

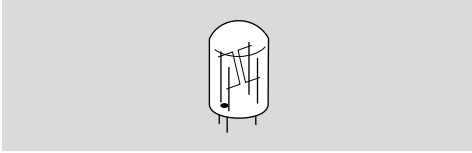
- Minska avståndet mellan UV-sond och flamma.
- Placera UV-sonden så, att den utan hinder (t.ex. genom rök) kan "se" flammen.
- Byt ut kvartsglasskivan i UV-sonden mot en skiva i linsform, se sida 5 (9 Tillbehör).

! Fränkopplingströskeln i gaseldningsautomaten har ställts in för högt, t.ex. BCU, PFU eller IFD 258.

- Anpassa fränkopplingströskeln.

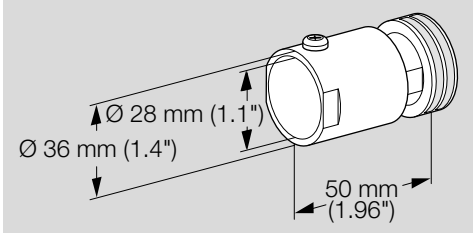
9 TILLBEHÖR

9.1 UV-rör för UVS 10



Best.nr: 74960445

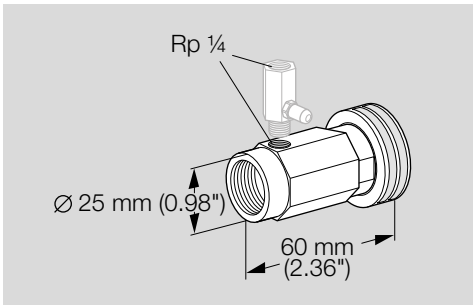
9.2 Adapter UVS 1 för UVS 10



Med värmeskydd av kvartsglas

Best.nr: 74960615

9.3 Kylfluftsadapter för UVS 10



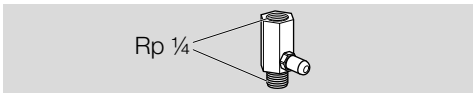
Med värmeskydd av kvartsglas och anslutning

Rp 1/4 för munstycke.

Rp 1/2, best.nr: 74960614

1/2 NPT, best.nr: 74960613

Munstycke för kylfluftsadapter



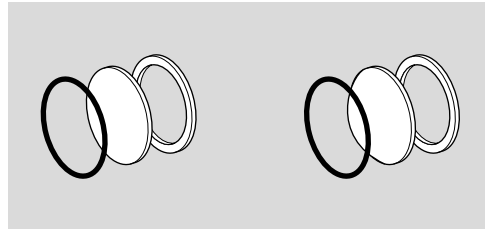
För anpassning av luftmängden för att spola/kyla UVS 10-sonden.

Munstycke för kylfluftsadapter, d = 2,3 mm, best.nr: 74960616

Munstycke för kylfluftsadapter, d = 3,3 mm, best.nr: 74960637

Munstycke för kylfluftsadapter, d = 4,5 mm, best.nr: 74960638

9.4 Kvartsglasskiva för UVS 10



Skyddar UV-röret.

Kvartsglasskiva med packning, best.nr: 74960612.

Kvartsglasskiva i linsform med packning, best.nr: 74960611,

se till vid monteringen att linsens buktning visar mot flammen. Rikta in UV-sonden mycket noggrant. Avståndet mellan UV-sonden och flammen kan förstoras till ungefär 600 till 1200 mm (23" till 47").

10 TEKNISKA DATA

Omgivningsvillkor

Kondens- och daggbildning i och på apparaten inte tillåtet.

Utsätt inte apparaten för direkt solljus eller strålning från glödande ytor.

Undvik korrosiv påverkan, t.ex. salthaltig omgivningsluft eller SO₂.

Omgivningstemperatur:

-40 till +80 °C (-40 till +176 °F).

Lagringstemperatur:

-40 till +80 °C (-40 till +176 °F).

Transporttemperatur = omgivningstemperatur.

Kapslingsklass: IP 65.

Tillåten drifthöjd: < 2 000 m ö h.

Mekaniska data

Aluminiumhus med inbyggt värmeskydd, med anslutningsklämmor.

Livslängd för UV-röret:

ca 10 000 drifttimmar.

Avstånd UV-sond – flamma:

300 till 400 mm (12 till 16"),

med kvartsglasskiva i linsform:

ca 600 till 1200 mm (23 till 47").

Vikt: 280 g (0,6 lbs).

Max. ledningslängd UV-sond – gaseldningsautomat: se gaseldningsautomat.

Elektriska data

UV-rör: R16388,

spektralområde: 185 till 280 nm,

max. känslighet: 210 nm ± 10 nm.

Min. likströmssignal: 1 µA.

FÖR MER INFORMATION

Honeywell Thermal Solutions' produktspektrum omfattar Honeywell Combustion Safety, Eclipse, Exothermics, Hauck, Kromschroder och Maxon. Besök ThermalSolutions.honeywell.com för mer information om våra produkter eller kontakta din Honeywell-återförsäljare.

Elster GmbH
Strothweg 1, D-49504 Lotte
T +49 541 1214-0
hts.lotte@honeywell.com
www.kromschroeder.com

Central kundtjänst för hela världen:
T +49 541 1214-365 eller -555
hts.service.germany@honeywell.com

Översättning från tyska
© 2023 Elster GmbH

Honeywell
krom
schröder