

VS BV 25 lefúvatószelep

ÜZEMELTETÉSI UTASÍTÁS

· Edition 11.23 · HU · 34420300



TARTALOMJEGYZÉK

1 Biztonság	1
2 Az alkalmazás ellenőrzése	2
3 Beépítés	2
4 A tömörség ellenőrzése	3
5 A p_{so} lefúvatási nyomás átállítása	3
6 Rugócsere	3
7 Karbantartás	3
8 Műszaki adatok	3
9 Élettartam	4
10 Logisztika	4
11 Tanúsítás	4
12 Rugótáblázat	5

1 BIZTONSÁG

1.1 Olvassa el és őrizze meg



Az útmutatót felszerelés és üzemeltetés előtt gondosan el kell olvasni. Az útmutatót felszerelés után tovább kell adni az üzemeltetőnek. A jelen készüléket az érvényes előírások és szabványok szerint kell telepíteni és üzembe helyezni. Az útmutató a www.docuthek.com oldalon is megtalálható.

1.2 Jelmagyarázat

1, 2, 3, a, b, c = munkalépés

→ = tájékoztatás

1.3 Felelősség

Az útmutató figyelmen kívül hagyása miatt keletkező károkért és a nem rendeltetésszerű használatért nem vállalunk felelősséget.

1.4 Biztonsági útmutatások

A biztonság szempontjából fontos információk a következő módon vannak jelölve az útmutatóban:

⚠ VESZÉLY

Életveszélyes helyzetekre utal.

⚠ FIGYELMEZTETÉS

Lehetséges élet- és sérülésveszélyre utal.

⚠ VIGYÁZAT

Lehetséges anyagi károokra utal.

Valamennyi munkálatot csak szakképzett gázszerelő szakembernek szabad végeznie. A villamossági munkákat csak szakképzett villamossági szakember végezheti.

1.5 Átszerelés, pótalkatrészek

Tilos bármilyen műszaki módosítást végezni. Csak eredeti pótalkatrészeket szabad használni.

2 AZ ALKALMAZÁS ELLENŐRZÉSE

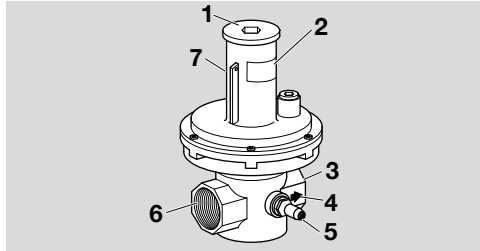
A VSVB 25 lefúvatószelep a szabályozó szakaszokban rövid ideig tartó nyomáslökések csökkentésére szolgál a JSAV biztonsági elzárószelep nem szándékolt megszólalásának megakadályozása céljából. A működés csak a megadott korlátokon belül garantált, lásd oldal: 3 (8 Műszaki adatok).

Minden más felhasználás nem rendeltetészerűnek minősül.

2.1 Típuskulcs

VSVB	Lefúvatószelep
25	Névleges átmérőre
R	Rp-belső menet
TN	NPT-belső menet
40	p_U max. 4 bar
-0	Mérési pont nélkül
-4	Mérőcsonc a bemenetnél
Z	Speciális beállítási tartomány

2.2 Az alkatrészek elnevezése



- 1 Fedőkupak és beállító csavar
- 2 Típus tábla
- 3 Kimenet
- 4 Az áramlási irányt jelző nyíl
- 5 p_U bemenet mérőcsatlakozója
- 6 Bemenet
- 7 Rugóház

2.3 Típus tábla

p_U bemeneti nyomás, beállított p_{SO} lefúvatási nyomás és környezeti hőmérséklet: lásd a típus táblát.

D-49018 Osnabrück, Germany	kromschroder
VSVB	PS:
	Wds:
	Pds:
	AGo: +/- 10%
	Sitz:
CE	

3 BEÉPÍTÉS

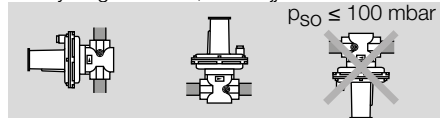
⚠ VIGYÁZAT

Szakszerűtlen beépítés

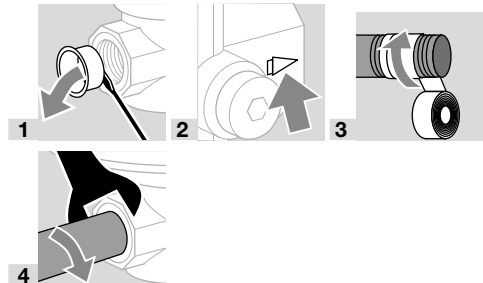
Ahhoz, hogy a VSVB 25 felszereléskor és üzemeléskor ne sérüljön meg, figyelembe kell venni a következőket:

- A készüléket feszülésmentesen kell beépíteni a csővezetékbe.
- A készüléket nem szabad satuba befogni vagy emelőként használni. Fennáll a külső tömítetlenség veszélye.
- Nem kerülhet tömítőanyag, forgács és egyéb szennyeződés a szabályozó házába.
- A beszerelés helyének száraznak kell lennie. A készüléket nem szabad szabadban tárolni vagy beszerelni.
- A készülék leejtése a készülék tartós sérülését okozhatja. Ilyen esetben a teljes készüléket és a hozzá tartozó modulokat használat előtt ki kell cserélni.
- A szellőzőcsavarban lévő szellőzőfuratot nem szabad lezárni. Ellenkező esetben a lefúvatószelep nem tud megfelelően működni.

- A ház nem érintkezhet falazattal. A minimális távolság 20 mm. Ügyelni kell a szereléshez és beállításhoz szükséges elegendő szabad helyre.
- A készülék elé egy szűrőt kell szerelni az egység vezetékéből származó szennyeződések elleni védelmére.
- Szereljen be golyócsapot a VSVB elé.
- A beépítési helyzet tetszőleges, ha a p_{SO} lefúvatási nyomás ≤ 100 mbar: a rugóház függőleges állótól vízszintes fekvőhelyzetig dönthető, nem fejjel lefelé.



- A gyárilag előre beállított p_{SO} lefúvatási nyomás eltérése: függőleges csővezetékbe való beépítés esetén: -4 mbar, vízszintes csővezetékbe való beépítés esetén, ha a rugóház az alsó szektorban van: -8 mbar.
- Használjon engedélyezett tömítőanyagot.



4 A TÖMÖRSÉG ELLENŐRZÉSE

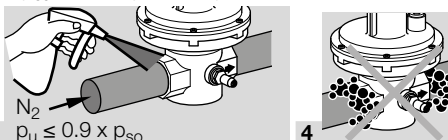
⚠ FIGYELMEZTETÉS

Gáz áramlik ki.

– Gázt vezető terek felnyitása után ellenőrizni kell ezek tömörségét.

1 Zárja le a csővezetékét a be- és kimeneten.

2 Lassan adja rá a p_U bemeneti nyomást ($p_U \leq 0,9 \times p_{SO}$, lásd a típustáblát).

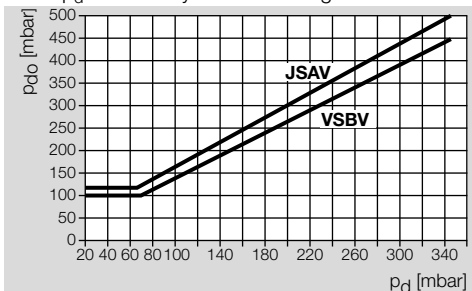


3 $p_U \leq 0,9 \times p_{SO}$

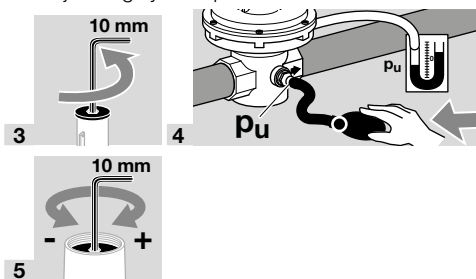
4

5 A p_{SO} LEFÚVATÁSI NYOMÁS ÁTÁLLÍTÁSA

1 Válassza ki a p_{SO} lefúvatási nyomást a szabályozó p_D kimeneti nyomásának megfelelően.



2 Zárja el a golyócsapot a VSVB előtt.



→ Úgy állítsa be a lefúvatási nyomást, hogy a szelep a megkövetelt lefúvatási nyomással szemben még éppen tömör legyen.

6 Helyezze vissza a fedőkupakot a tömítőgyűrűvel együtt, és hatlapú dugókulccsal húzza meg.

7 Zárja le a mérőcsonkot.

8 Nyissa ki a golyócsapot.

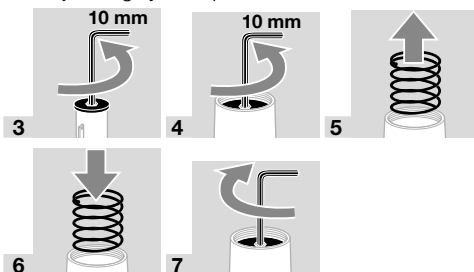
→ A golyócsapnak üzemelés közben nyitva kell lennie.

9 Jegyezze fel jól láthatóan a p_{SO} lefúvatási nyomás beállított értékét a típustáblára.

6 RUGÓCSERE

1 Válasszon ki a lefúvatási nyomástartománynak megfelelő rugót, lásd oldal: 5 (12 Rugótáblázat).

2 Zárja el a golyócsapot a VSVB előtt.



8 Állítsa be a kívánt p_{SO} lefúvatási nyomást, lásd oldal: 3 (5 A p_{SO} lefúvatási nyomás átállítása).

9 Vegye ki a csomagolásból a hozzá tartozó címkét, és ragassza a VSBV típustáblája alá.

10 Jegyezze fel jól láthatóan a p_{SO} lefúvatási nyomás beállított értékét a típustáblára.

⚠ FIGYELMEZTETÉS

Gáz áramlik ki.

A rugóház össze van kötve a kimenettel.

– A kimenet csak kifúvató vezetékkel lehet összekötve.

7 KARBANTARTÁS

A zavarmentes üzemelés garantálásához: Évente ellenőrizni kell a lefúvatószelep működését és tömörségét; biogázzal történő üzemelés esetén félévente, lásd oldal: 3 (4 A tömörség ellenőrzése).

→ Pótalkatrészek kiválasztása: lásd www.partdetective.de.

→ Gázt vezető tér felnyitása után ellenőrizze a tömörséget és a működést, lásd oldal: 3 (4 A tömörség ellenőrzése).

8 MŰSZAKI ADATOK

8.1 Környezeti feltételek

A készülékben és a készüléken nem megengedett a jegesedés, a harmatképződés és kondenzvíz képződése.

Kerülni kell a készüléket érő közvetlen napsugárzást vagy az ezzel felületek általi sugárzást. Figyelembe kell venni a maximális közeg- és környezeti hőmérsékletet!

Kerülni kell a pl. sótartalmú környezeti levegő vagy a SO_2 általi korrozív hatásokat.

A készüléket csak zárt helyiségekben/épületekben szabad tárolni/beépíteni.

Közeg- és környezeti hőmérséklet: -15 -től $+60$ °C-ig (5 -től 140 °F-ig).

A felső hőmérsékleti tartományban történő tartós használat felgyorsítja az elasztomer szerkezeti anya-

gok előregedését, és lerövidíti az élettartamot (kérjük, lépjenek kapcsolatba a gyártóval).

Tárolási és szállítási hőmérséklet: -15-től +40 °C-ig (5-től 104 °F-ig).

A készülék nem tisztítható nagynyomású tisztítóval és/vagy tisztítószerrel.

8.2 Mechanikai adatok

Gázfajták: földgáz, városi gáz, depóniagáz, cseppfolyós gáz (gáz halmazállapotú) (1. csoportba tartozó folyadékok a 2014/68/EU irányelvnek megfelelően), hidrogén és biogáz (max. 0,02 vol.-% H₂S). A gáznak minden hőmérsékleti körülmény között száraznak kell lennie, és nem kondenzálódhat.

p_ü bemeneti nyomás: max. 4 bar.

Reagáló csoport: AG 10.

Szelepház: alumínium, szeleplék és -orsó: alumínium, membrán: Perbunan, szeleptányér: NBR.

Belső menet: Rp az ISO 7-1 szerint.

Súly: 1,6 kg.

9 ÉLETTARTAM

Az élettartamra vonatkozó adatok a termék jelen üzemeltetési utasításának megfelelően történő használatán alapulnak. A biztonság szempontjából lényeges termékeket élettartamuk elérése után ki kell cserélni.

Az DIN 33821 szerinti élettartam (a gyártási dátumra vonatkoztatva) a VSBV 25 esetében: 15 év.

További magyarázatok az érvényes szabálygyűjteményekben és az afecor (www.afecor.org) internetes portálján található.

Ez az eljárás mód fűtőberendezésekre vonatkozik. Hőtechnikai berendezések esetén a helyi előírásokat figyelembe kell venni.

10 LOGISZTIKA

Szállítás

A készüléket óvni kell külső erőhatásoktól (lökés, ütés, rázkódás).

Szállítási hőmérséklet, lásd oldal: 3 (8 Műszaki adatok).

A szállításra az ismertetett környezeti feltételek érvényesek.

A készülékben vagy a csomagolásban keletkezett szállítási károk azonnal jelenteni kell.

Ellenőrizze a szállítási terjedelmet.

Tárolás

Tárolási hőmérséklet, lásd oldal: 3 (8 Műszaki adatok).

A tárolásra az ismertetett környezeti feltételek érvényesek.

Tárolási időtartam: 6 hónap az első használat előtt az eredeti csomagolásban. Ha a tárolási idő ennél hosszabb, akkor a teljes élettartam ezzel az értékkel lerövidül.

Csomagolás

A csomagolóanyagot a helyi előírások szerint kell ártalmatlanítani.

Ártalmatlanítás

A részegységeket a helyi előírásoknak megfelelően szelektíven kell ártalmatlanítani.

11 TANÚSÍTÁS

11.1 Tanúsítványok letöltése

Tanúsítványok, lásd www.docuthek.com

11.2 Megfelelőségi nyilatkozat



Mint gyártók ezennel kijelentjük, hogy a CE-0085AP0151 termékazonosító számmal ellátott VSBV 25 termékeink teljesítik a felsorolt irányelvek és szabványok követelményeit.

Irányelvek:

- 2014/68/EU – PED
- 2011/65/EU – RoHS II
- 2015/863/EU – RoHS III

Rendelet:

- (EU) 2016/426 – GAR

Szabványok:

- DIN 33821

A megfelelő termék megegyezik az ellenőrzött mintapéldánnyal.

A gyártás a 2016/426 (EU) rendelet Annex III-nak és a 2014/68/EU irányelv Annex III Module D1-nek megfelelő ellenőrzési eljárás szerint történik. A jelen megfelelőségi nyilatkozat elkészítéséért kizárólag a gyártó felelős.

Elster GmbH

11.3 UKCA-tanúsítással rendelkezik



Gas Appliances (Product Safety and Metrology etc. (Amendment etc.) (EU Exit) Regulations 2019)
DIN 33821

11.4 Eurázsiai Vámunio



A VSBV 25 termék megfelel az Eurázsiai Vámunio műszaki előírásainak.

11.5 REACH-rendelet

A készülék olyan, különös aggodalomra okot adó anyagokat tartalmaz, melyek szerepelnek az 1907/2006 sz. európai REACH-rendelet jelöltlistáján. Lásd Reach list HTS www.docuthek.com oldalon.

11.6 Kínai RoHS rendelet

Veszélyes anyagok alkalmazására érvényes korlátozásra vonatkozó irányelv (RoHS) Kínában. Közzété-

teli táblázat (Disclosure Table China RoHS2) – lásd a tanúsítványokat www.docuthek.com oldalon.

12 RUGÓTÁBLÁZAT

Lefúvatási nyomástartomány [mbar]	Jelölés	Rendelési szám
20–40	piros	75441805
35–50	sárga	75441806
45–75	zöld	75441807
70–170*	kék	75441808
165–330	fekete	75441809
320–500	fehér	75441810

* Standard rugó

TOVÁBBI INFORMÁCIÓK

A Honeywell Thermal Solutions termékspektruma a Honeywell Combustion Safety, az Eclipse, az Exothermics, a Hauck, a Kromschroder és a Maxon termékeket foglalja magában. Termékeinkkel kapcsolatos további információkhoz látogasson el a ThermalSolutions.honeywell.com oldalra vagy vegye fel a kapcsolatot Honeywell mérnök-értékesítőjével.

Elster GmbH
Strotheweg 1, D-49504 Lotte
T.: +49 541 1214-0
hts.lotte@honeywell.com
www.kromschroeder.com

Központi szervizvonal világszerte:
T.: +49 541 1214-365 vagy -555
hts.service.germany@honeywell.com

Fordítás német nyelvről
© 2023 Elster GmbH

Honeywell
krom
schröder