

# Bedieningsvoorschrift Magneetklep VGP 20 – 25: geleidingsbuis vervangen



## Inhoudsopgave

Magneetklep VGP 20 – 25: geleidingsbuis vervangen . . . . .	1
Inhoudsopgave . . . . .	1
Veiligheid . . . . .	1
Controleren of de klep wordt beïnvloed . . . . .	2
Gebruik controleren . . . . .	2
Vervangen voorbereiden . . . . .	2
Geleidingsbuis vervangen . . . . .	2
Retourformulier . . . . .	3
Retourzendingen . . . . .	4
Contact . . . . .	4

## Veiligheid

### Lezen en bewaren



Deze handleiding voor montage en werking zorgvuldig doorlezen. Na het monteren de handleiding aan de exploitant doorgeven. Dit apparaat moet volgens de geldende voorschriften en normen worden geïnstalleerd en in bedrijf worden gesteld. Deze handleiding vindt u ook op [www.docuthek.com](http://www.docuthek.com).

### Legenda

- **1, 2, 3**... = bewerkingfase
- > = aanwijzing

### Aansprakelijkheid

Voor schade op grond van veronachtzaming van de handleiding en onreglementair gebruik aanvaardt wij geen aansprakelijkheid.

### Veiligheidsrichtlijnen

Veiligheidsrelevante informatie wordt in deze handleiding als volgt aangeduid:

#### **GEVAAR**

Duidt op levensgevaarlijke situaties.

#### **WAARSCHUWING**

Duidt op mogelijk levensgevaar of kans op lichamelijk letsel.

#### **! OPGELET**

Duidt op mogelijke materiële schade.

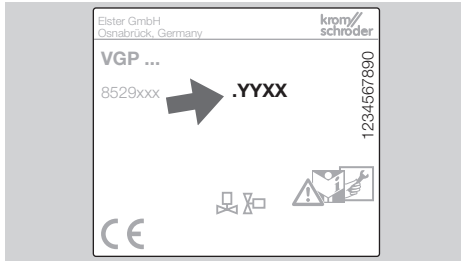
Alle werkzaamheden mogen uitsluitend door een gekwalificeerde gasvakman worden uitgevoerd. Elektrowerkzaamheden uitsluitend door een gekwalificeerde elektromonteur.

### **Ombouwen, reserveonderdelen**

Iedere technische verandering is verboden. Uitsluitend originele onderdelen gebruiken.

## Controleren of de klep wordt beïnvloed

Of de klep door het vervangen van de geleidingsbuis wordt beïnvloed, hangt van de datum van productie af, zie typeplaatje.



YY = productiejaar, XX = productieweek  
Beïnvloed worden alle kleppen VGP 20 – 25 met de volgende datum van productie: week 47 van 2014 tot week 26 van 2018 (.1447 tot .1826).

## Gebruik controleren

### Gebruiksdoel

Deze handleiding beschrijft het vervangen van de geleidingsbuis.

## Vervangen voorbereiden

Noteer het serienummer van de betreffende klep op uw retourformulier, zie beschrijving pagina 3 (Retourformulier).

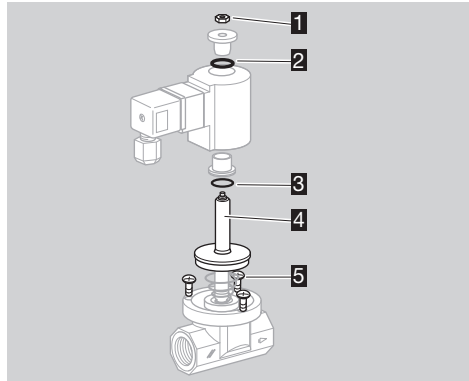
De functie van deze kleppen is uitsluitend gewaarborgd binnen de aangegeven grenzen, die in de technische gegevens van de bedieningshandleiding van de om te bouwen klep beschreven zijn. Elk ander gebruik geldt als oneigenlijk gebruik.

Alle andere informatie over de inbedrijfstelling, technische gegevens, onderhoud enz. vindt u in de bedieningshandleiding van de om te bouwen klep of

op [www.docuthek.com](http://www.docuthek.com) -> Home -> Thermal Solutions -> Products -> 03 Valves and butterfly valves -> Solenoid valves for gas VGP.

## Leveringsomvang

Geleidingsbuis VGP 20–25/B, bestelnr. 74921878



- 1 Zeskantmoer
- 2 O-ring 19 x 2,5
- 3 O-ring 21 x 1,5
- 4 Geleidingsbuis
- 5 O-ring 50 x 2

▷ Andere onderdelen vindt u ook in de PartDetective -> [www.adlatus.org](http://www.adlatus.org)

## ⚠ WAARSCHUWING

Attentie! Om ervoor te zorgen dat er geen schade ontstaat, het volgende in acht nemen:

- Levensgevaar door elektrische schok! Alvorens aan stroomvoerende onderdelen te werken de elektrische bedrading spanningsvrij maken!
- De magneetspoel wordt tijdens bedrijf heet. Oppervlaktetemperatuur ca. 85°C (ca. 185°F).



## Geleidingsbuis vervangen

De functionele animatie voor "Geleidingsbuis vervangen" vindt u onder de volgende link:

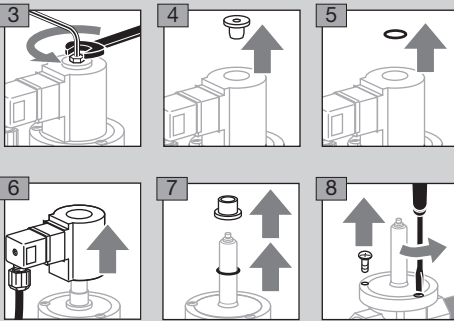
[www.docuthek.com](http://www.docuthek.com) -> Home -> Thermal Solutions -> Products -> 03 Valves and butterfly valves -> Solenoid valves for gas VGP-> VGP 20-25.



- 1 Installatie spanningsvrij maken.
- 2 Gastoevoer afsluiten.

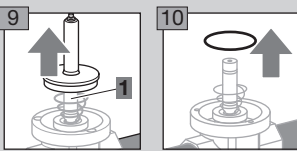
## ⚠ WAARSCHUWING

Verwondingsgevaar! Klep staat onder druk.



## ! OPGELET

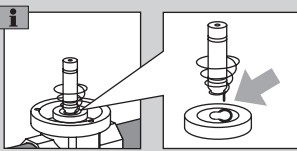
Bij een horizontale inbouwpositie van de VGP de ijzeren kern 1 tegen vallen beveiligen.



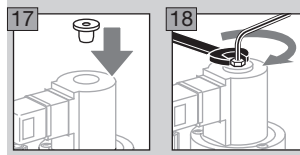
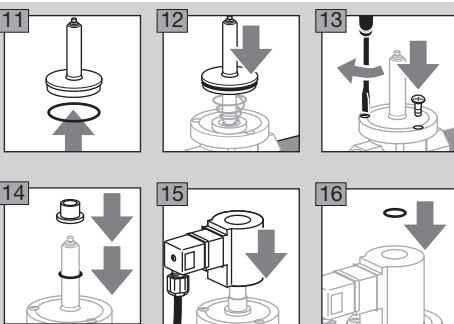
## ! OPGELET

Om ervoor te zorgen dat de VGP later in werking niet beschadigd raakt, moet er op het volgende gelet worden:

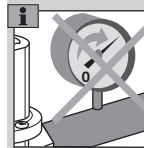
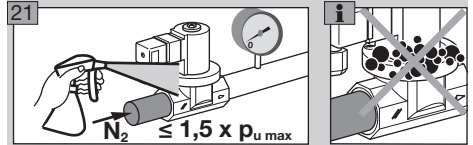
- Positiegerelateerde inbouw van de sluitveer. Erop letten, dat de neus van de sluitveer in de opening van de klepschotel zit.



- ▷ De reserveonderdelen uit de leveringsomvang gereedhouden.



- ▷ Ervoor zorgen, dat de magneetklep gesloten is.
- 19 De leiding weer openen en de gastoevoer vrijgeven.
- 20 Om de dichtheid te kunnen controleren, de leiding zo kort mogelijk achter de klep afsluiten.



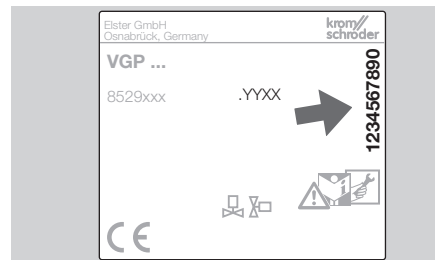
- 22 Dichtheid in orde: het apparaat is gereed voor het gebruik.

## Retourformulier

- ▷ Voor de technische verwerking is het belangrijk, de gegevens bij de betreffende klep te houden. Help ons, door kort tijd te nemen, om hetgeen van toepassing is op het retourformulier aan te kruisen. Hartelijk dank!
- ▷ Stuur het ingevulde retourformulier naar [vgpRetrofit@honeywell.com](mailto:vgpRetrofit@honeywell.com).

## Serienummer

- ▷ Noteer het serienummer van het typeplaatje op het retourformulier, zie beschrijving pagina 4 (Retourformulier).



## Adres

Vermeld uw klantenadres a.u.b., opdat wij de serienummers toe kunnen voegen aan uw basisgegevens.

## Retourformulier

### Serienummer van de kleppen met verwisselde geleidingsbuis:

Klep 1	Klep 4	Klep 7	Klep 10
Klep 2	Klep 5	Klep 8	
Klep 3	Klep 6	Klep 9	

### Serienummer van de kleppen die voor reparatie teruggestuurd worden:

Klep 1	Klep 4	Klep 7	Klep 10
Klep 2	Klep 5	Klep 8	
Klep 3	Klep 6	Klep 9	

### Adres:

Firma	
Land	
Contact naam	
Contact e-mail	

Stuur het ingevulde retourformulier naar [vgpRetrofit@honeywell.com](mailto:vgpRetrofit@honeywell.com)

of fax +49 541 1214-547

## Retourzendingen

Vervangen kleppen naar het volgende adres terugsturen a.u.b.

### Amerika

Eclipse Inc.  
Rep.-Management  
valVario Project  
1665 Elmwood Rd  
Rockford, IL 61103  
USA

### Azië-Pacific

Eclipse Combustion Equipment Co Ltd.  
Rep.-Management  
valVario Project  
Bldg. 3-1, 136 Yinsheng Road  
Shengpu, SIP  
215126 Suzhou, Jiangsu  
China

### Europa/Midden-Oosten/ Afrika

Elster GmbH  
Rep.-Management  
valVario Project  
Strothweg 1  
49504 Lotte  
Duitsland

Neem contact op met [vgpRetrofit@honeywell.com](mailto:vgpRetrofit@honeywell.com), indien terugsturen niet mogelijk is

## Contact

Voor technische vragen wendt u zich a.u.b. tot de plaatselijke vestiging/vertegenwoordiging. Het adres is op het internet te vinden of u wendt zich tot Elster GmbH.

Technische wijzigingen ter verbetering van onze producten voorbehouden.

# Honeywell

**krom**  
**schroder**

Elster GmbH  
Strothweg 1, D-49504 Lotte (Büren)

Tel. +49 541 1214-0

Fax +49 541 1214-370

[hts.lotte@honeywell.com](mailto:hts.lotte@honeywell.com), [www.kromschroeder.com](http://www.kromschroeder.com)