

说明书

VGP 20-25 型电磁阀：更换导管



目录

VGP 20-25 型电磁阀：更换导管.....	1
目录.....	1
安全性.....	1
检查是否波及到阀门.....	2
应用检验.....	2
为更换做准备.....	2
更换导管.....	2
反馈表.....	3
寄回.....	4
联系方式.....	4

安全性

阅读并保存



请在安装和使用前仔细阅读本说明书。安装完毕后请将本说明书转交给营运商。必须按照现行条例和标准来安装和调试本装置。本说明书也请参见 www.docuthek.com。

字符说明

■, 1, 2, 3... = 工作步骤

▷ = 提示

责任

我们对因不遵守说明书和违规使用造成的损坏概不负责。

安全提示

在说明书中对至关安全的说明做出如下标记：

⚠ 危险

提示存在潜在的致命危险。

⚠ 警告

提示可能存在致命或受伤危险。

! 注意

提示可能会使财产受损。

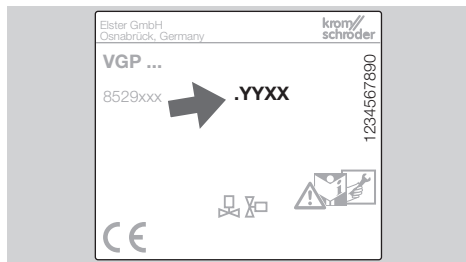
只允许由一位合格的燃气专业人员来从事各项作业。只允许由一位合格的电气专业人员来从事电气工作。

改装、备件

严禁进行任何技术更改。只允许使用原装备件。

检查是否波及到阀门

导管的更换会否波及到阀门，这取决于制造日期，参见铭牌。



YY = 制造年份，XX = 生产周

波及到的是所有 VGP 20-25 型阀门，其制造日期为：2014 年第 47 周至 2018 年第 26 周 (.1447 至 .1826)。

应用检验

用途

本说明书描述了导管的更换方式。

为更换做准备

请将波及到的阀门的系列号记载到反馈表中，参见第 3 页(反馈表)上的描述。

仅能在给定的极限范围内保证此类阀门的功能，对这些极限范围的描述请参见待改装的阀门的使用说明书的技术参数部分。任何超出此范围的使用均被视为是违规使用。

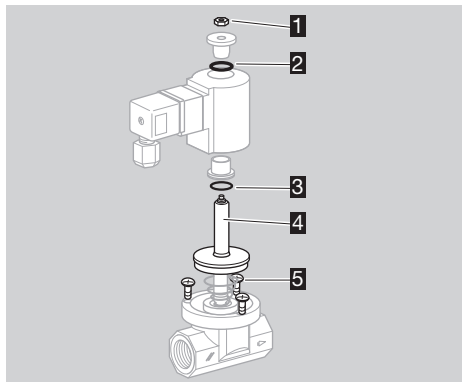
有关调试、技术参数、维护等的所有其他信息请参见待改装的阀门的使用说明书

或

www.docuthek.com -> Home -> Thermal Solutions
-> Products -> O3 Valves and butterfly valves -> Solenoid valves for gas VGP.

供货范围

VGP 20-25/B 型导管，订购号 74921878



- 1 六角螺母
- 2 O 型圈 19 x 2.5
- 3 O 型圈 21 x 1.5
- 4 导管
- 5 O 型圈 50 x 2

▷ 其他备件也请参见 PartDetective -> www.adlatus.org

警告

注意！为防止出现损坏，请注意以下事项：

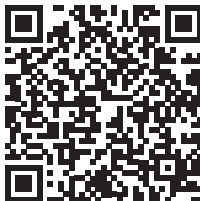
- 存在触电致死的危险！在带电的零部件上作业前应切断电线的电源！
- 磁性驱动装置会在运行期间发热。表面温度约达 85 °C (约 185 °F)。



更换导管

可以通过以下链接观看有关“更换导管”的功能性动画片：

www.docuthek.com -> Home -> Thermal Solutions
-> Products -> O3 Valves and butterfly valves -> Solenoid valves for gas VGP -> VGP 20-25.

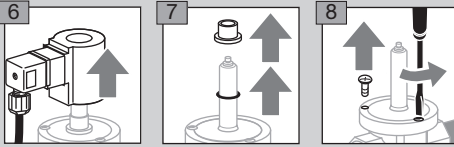
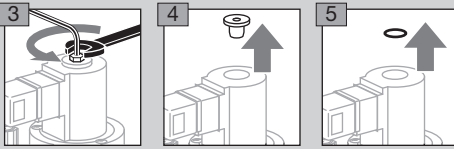


1 切断设备的电源。

2 切断供气源。

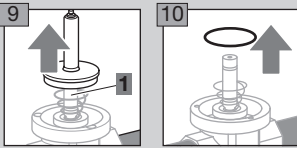
警告

存在受伤危险！阀门处于压力下。



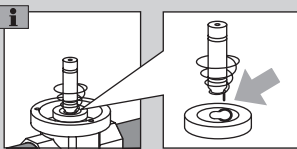
小心

将 VGP 水平安装时，应固定好铁芯 1 以防它掉落。

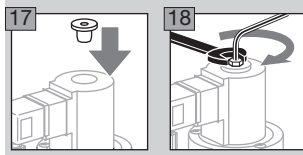
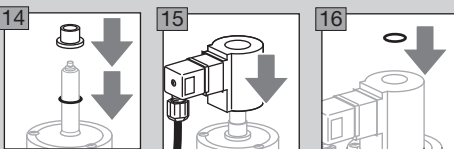
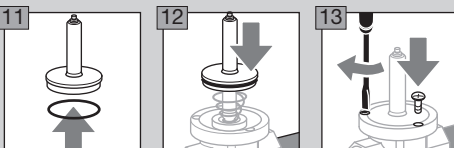


小心

为防止 VGP 日后在使用中受损，请注意以下事项：
— 闭合弹簧的定位式安装。注意，闭合弹簧的凸鼻应位于阀盘的开口中。



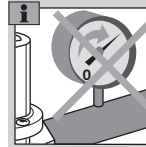
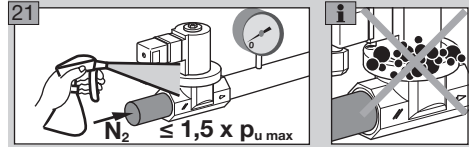
▷ 备好供货范围内的更换件。



▷ 确证磁阀已关闭。

19 重新打开线路，开通供气源。

20 要检查密封性时，请尽量在阀门近后方切断线路。



22 密封性良好：设备已准备就绪。

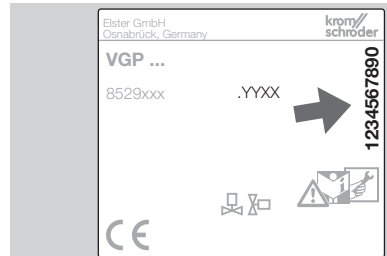
反馈表

▷ 技术评估的关键在于获取阀门的相关信息。请抽出一点时间来帮助我们勾选反馈表中的符合项。非常感谢！

▷ 请将填写好的反馈表发送至 vgpRetrofit@honeywell.com。

系列号

▷ 请将铭牌上的系列号记载到反馈表中，参见第 4 页(反馈表)。



地址

请注明您的客户地址，以便我们能将系列号与您的主要客户数据对接。

反馈表

阀门连同更换了的导管的系列号:

阀门 1	阀门 4	阀门 7	阀门 10
阀门 2	阀门 5	阀门 8	
阀门 3	阀门 6	阀门 9	

要寄回维修的阀门的系列号:

阀门 1	阀门 4	阀门 7	阀门 10
阀门 2	阀门 5	阀门 8	
阀门 3	阀门 6	阀门 9	

地址:

公司	
国家	
联系人姓名	
联系人电子信箱	

请通过电子信箱 vgpRetrofit@honeywell.com 或传真 +49 541 1214-547 发送填写好的反馈表

寄回

请将换下的阀门按照以下地址寄回

美国

Eclipse Inc.
Rep.-Management
valVario Project
1665 Elmwood Rd
Rockford, IL 61103
美国

亚太

天时燃烧设备 (苏州) 有限责任公司
项目管理机构
valVario 项目
中国江苏省苏州市工业园区
胜浦分区银胜路136号1幢
邮编: 215126

欧洲/近东/非洲

Elster GmbH
Rep.-Management
valVario Project
Strotheweg 1
49504 Lotte
德国

如果无法寄回, 请通过 vgpRetrofit@honeywell.com 与我们联系

联系方式

Honeywell

**krom/
schroder**

Elster GmbH

Strotheweg 1, D-49504 Lotte (Büren)

电话 +49 541 1214 0

传真 +49 541 1214 506

hts.lotte@honeywell.com, www.kromschroeder.com

如有技术问题, 请与主管的分公司/代理商联系。

相关地址请参见互联网或向 Elster 有限公司索取。

保留为改进作出技术更改的权利。