

# Betriebsanleitung Magnetventil VGP 20–25: Führungsrohr tauschen



## Inhaltsverzeichnis

Magnetventil VGP 20–25: Führungsrohr tauschen	1
Inhaltsverzeichnis	1
Sicherheit	1
Prüfen, ob das Ventil betroffen ist	2
Verwendung prüfen	2
Austausch vorbereiten	2
Führungsrohr tauschen	2
Rückmeldeformular	3
Retoure	4
Kontakt	4

## Sicherheit

### Lesen und aufbewahren



Diese Anleitung vor Montage und Betrieb sorgfältig durchlesen. Nach der Montage die Anleitung an den Betreiber weitergeben. Dieses Gerät muss nach den geltenden Vorschriften und Normen installiert und in Betrieb genommen werden. Diese Anleitung finden Sie auch unter [www.docuthek.com](http://www.docuthek.com).

### Zeichenerklärung

- **1, 2, 3**... = Arbeitsschritt
- > = Hinweis

### Haftung

Für Schäden aufgrund Nichtbeachtung der Anleitung und nicht bestimmungsgemäßer Verwendung übernehmen wir keine Haftung.

### Sicherheitshinweise

Sicherheitsrelevante Informationen sind in der Anleitung wie folgt gekennzeichnet:

#### **GEFAHR**

Weist auf lebensgefährliche Situationen hin.

#### **WARNUNG**

Weist auf mögliche Lebens- oder Verletzungsgefahr hin.

#### **! VORSICHT**

Weist auf mögliche Sachschäden hin.

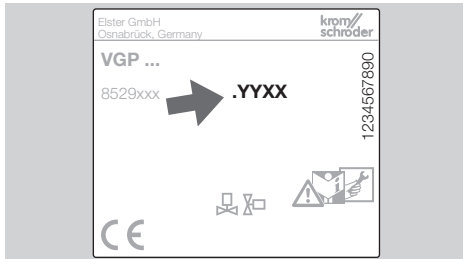
Alle Arbeiten dürfen nur von einer qualifizierten Gas-Fachkraft ausgeführt werden. Elektroarbeiten nur von einer qualifizierten Elektro-Fachkraft.

### Umbau, Ersatzteile

Jegliche technische Veränderung ist untersagt. Nur Original-Ersatzteile verwenden.

## Prüfen, ob das Ventil betroffen ist

Ob das Ventil vom Austausch des Führungsrohres betroffen ist, hängt vom Herstellungsdatum ab, siehe Typenschild.



YY = Herstellungsjahr, XX = Produktionswoche  
Betroffen sind alle Ventile VGP 20–25 mit Herstellungsdatum: Woche 47 von 2014 bis Woche 26 von 2018 (.1447 bis .1826).

## Verwendung prüfen

### Verwendungszweck

Diese Anleitung beschreibt den Austausch des Führungsrohres.

## Austausch vorbereiten

Notieren Sie die Seriennummer des betroffenen Ventils auf Ihrem Rückmeldeformular, siehe Beschreibung Seite 3 (Rückmeldeformular).

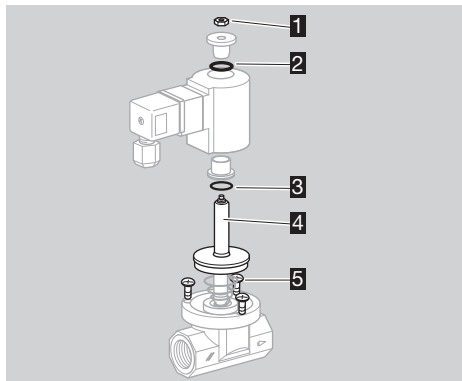
Die Funktion dieser Ventile ist nur innerhalb der angegebenen Grenzen gewährleistet, die in den Technischen Daten der Betriebsanleitung des umzubauenden Ventils beschrieben sind. Jede anderweitige Verwendung gilt als nicht bestimmungsgemäß.

Alle weiteren Informationen zur Inbetriebnahme, Technische Daten, Wartung usw., siehe entsprechende Betriebsanleitung des umzubauenden Ventils oder

[www.docuthek.com](http://www.docuthek.com) -> Home -> Thermal Solutions  
-> Produkte -> 03 Ventile und Klappen -> Gas-Magnetventile VGP.

## Lieferumfang

Führungsrohr VGP 20–25/B, Best.-Nr. 74921878



- 1 6kt-Mutter
- 2 O-Ring 19 x 2,5
- 3 O-Ring 21 x 1,5
- 4 Führungsrohr
- 5 O-Ring 50 x 2

▷ Weitere Ersatzteile finden Sie auch im PartDetective -> [www.adlatus.org](http://www.adlatus.org)

## ⚠️ WARNUNG

Achtung! Damit kein Schaden entsteht, Folgendes beachten:

- Lebensgefahr durch Stromschlag! Vor Arbeiten an stromführenden Teilen elektrische Leitungen spannungsfrei schalten!
- Der Magnetantrieb wird beim Betrieb heiß. Oberflächentemperatur ca. 85 °C (ca. 185 °F).



## Führungsrohr tauschen

Die Funktionsanimation zu „Führungsrohr tauschen“ finden Sie unter folgendem Link:

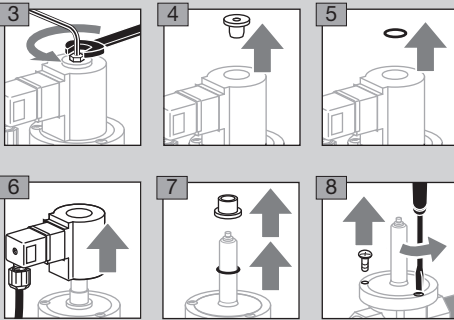
[www.docuthek.com](http://www.docuthek.com) -> Home -> Thermal Solutions  
-> Produkte -> 03 Ventile und Klappen -> Gas-Magnetventile VGP -> VGP 20-25.



- 1 Anlage spannungsfrei schalten.
- 2 Gaszufuhr absperren.

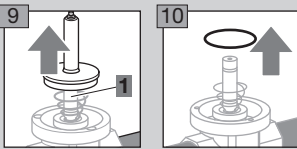
## ⚠️ WARNUNG

Verletzungsgefahr! Ventil steht unter Druck.



## ! VORSICHT

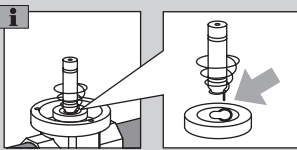
Bei waagerechter Einbaulage des VGP's den Eisenkern **1** gegen Herunterfallen sichern.



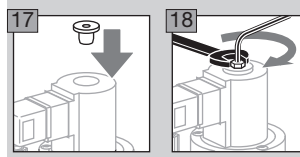
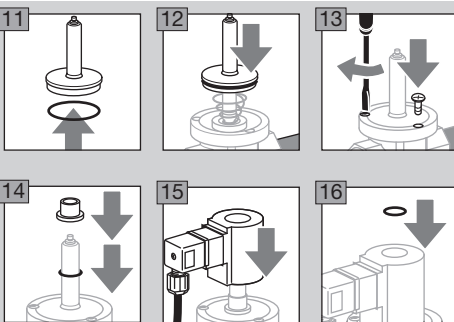
## ! VORSICHT

Damit das VGP später im Betrieb keinen Schaden nimmt, Folgendes beachten:

- Lageorientierter Einbau der Schließfeder. Darauf achten, dass die Nase der Schließfeder in der Öffnung des Ventiltellers sitzt.

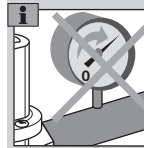
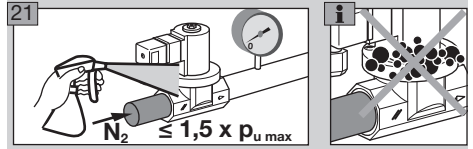


- ▷ Austauschteile aus dem Lieferumfang bereithalten.



- ▷ Sicherstellen, dass das Magnetventil geschlossen ist.

- 19 Leitung wieder öffnen, Gaszufuhr freigeben.
- 20 Um die Dichtheit prüfen zu können, möglichst kurz hinter dem Ventil die Leitung absperren.



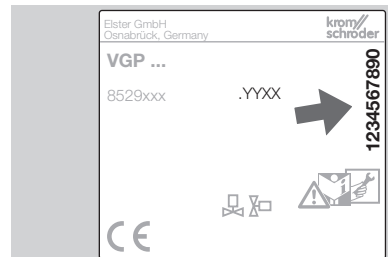
- 22 Dichtheit in Ordnung: Gerät betriebsbereit.

## Rückmeldeformular

- ▷ Für die technische Auswertung ist es wichtig, Angaben zu dem betreffenden Ventil zu erhalten. Helfen Sie uns, indem Sie sich kurz Zeit nehmen, Betreffendes auf dem Rückmeldeformular anzukreuzen. Vielen Dank!
- ▷ Bitte senden Sie das ausgefüllte Rückmeldeformular an [vgpRetrofit@honeywell.com](mailto:vgpRetrofit@honeywell.com).

### Seriennummer

- ▷ Notieren Sie die Seriennummer vom Typenschild auf das Rückmeldeformular, siehe Seite 4 (Rückmeldeformular).



### Adresse

Geben Sie Ihre Kundenadresse bitte an, damit wir die Seriennummern Ihren Kundenstammdaten zuordnen können.

## Rückmeldeformular

### Seriennummer der Ventile mit getauschten Führungsrohr:

Ventil 1	Ventil 4	Ventil 7	Ventil 10
Ventil 2	Ventil 5	Ventil 8	
Ventil 3	Ventil 6	Ventil 9	

### Seriennummer der Ventile, die zur Reparatur zurückgeschickt werden:

Ventil 1	Ventil 4	Ventil 7	Ventil 10
Ventil 2	Ventil 5	Ventil 8	
Ventil 3	Ventil 6	Ventil 9	

### Adresse:

Firma	
Land	
Kontakt Name	
Kontakt E-Mail	

Bitte senden Sie das ausgefüllte Rückmeldeformular an [vgpRetrofit@honeywell.com](mailto:vgpRetrofit@honeywell.com)  
oder Fax +49 541 1214-547

## Retoure

Ausgetauschte Ventile bitte an folgende Adresse zurückschicken

### Amerika

Eclipse Inc.  
Rep.-Management  
valVario Project  
1665 Elmwood Rd  
Rockford, IL 61103  
USA

### Asien-Pazifik

Eclipse Combustion Equipment Co Ltd.  
Rep.-Management  
valVario Project  
Bldg. 3-1, 136 Yinsheng Road  
Shengpu, SIP  
215126 Suzhou, Jiangsu  
China

### Europa/Nahost/Afrika

Elster GmbH  
Rep.-Management  
valVario Project  
Strothweg 1  
49504 Lotte  
Deutschland

Falls keine Rücklieferung möglich ist, kontaktieren Sie [vgpRetrofit@honeywell.com](mailto:vgpRetrofit@honeywell.com)

## Kontakt

Bei technischen Fragen wenden Sie sich bitte an die für Sie zuständige Niederlassung/Vertretung. Die Adresse erfahren Sie im Internet oder bei der Elster GmbH.

Zentrale Service-Einsatz-Leitung weltweit:

Tel. +49 541 1214-365 oder -499

Fax +49 541 1214-547

Technische Änderungen, die dem Fortschritt dienen, vorbehalten.

# Honeywell

**krom**  
**schroder**

Elster GmbH

Strothweg 1, D-49504 Lotte (Büren)

Tel. +49 541 1214-0

Fax +49 541 1214-370

[hts.lotte@honeywell.com](mailto:hts.lotte@honeywell.com), [www.kromschroeder.de](http://www.kromschroeder.de)