

Üzemeltetési utasítás VGP mágnesszelep



Tartalomjegyzék

VGP mágnesszelep	1
Tartalomjegyzék	1
Biztonság	1
Az alkalmazás ellenőrzése	2
Rendeltetésszerű használat	2
Típuskulcs	2
Az alkatrészek elnevezése	2
Típus tábla	2
Beépítés	2
Huzalozás	3
A tömörség ellenőrzése	3
A mágnes tekercs cseréje	4
VGP 10-15	4
VGP 20-25	4
Karbantartás	4
VGP 10-15	4
VGP 20-25	5
Segítség üzemzavarok esetén	6
Műszaki adatok	7
Élettartam	7
Logisztika	7
Tanúsítás	8
Megfelelőségi nyilatkozat	8
Engedély Ausztrália számára	8
Eurázsiai Vámunió	8
Kapcsolat	8

Biztonság

Olvassa el és őrizze meg



Az útmutatót felszerelés és üzemeltetés előtt gondosan el kell olvasni. Az útmutatót felszerelés után tovább kell adni az üzemeltetőnek. A jelen készüléket az érvényes előírások és szabványok szerint kell telepíteni és üzembe helyezni. Az útmutató a www.docuthek.com oldalon is megtalálható.

Jelmagyarázat

- **1, 2, 3**... = munkalépés
- > = tájékoztatás

Felelősség

Az útmutató figyelmen kívül hagyása miatt keletkező károkért és a nem rendeltetésszerű használatért nem vállalunk felelősséget.

Biztonsági útmutatások

A biztonság szempontjából fontos információk a következő módon vannak jelölve az útmutatóban:

VESZÉLY

Életveszélyes helyzetekre utal.

FIGYELMEZTETÉS

Lehetséges élet- és sérülésveszélyre utal.

! VIGYÁZAT

Lehetséges anyagi károokra utal.

Valamennyi munkát csak szakképzett gázszerelő szakembernek szabad végeznie. A villamossági munkákat csak szakképzett villamossági szakember végezheti.

Átszerelés, pótalkatrészek

Tilos bármilyen műszaki módosítást végezni. Csak eredeti pótalkatrészeket szabad használni.

Módosítások a 05.11 változathoz képest

A következő fejezetek változtak:

- Beépítés
- Tanúsítás

Az alkalmazás ellenőrzése

Rendeltetészerű használat

VGP

Gáz-mágnesszelep a gáz vagy levegő biztosítására gáz- és légtechnikai berendezéseken.

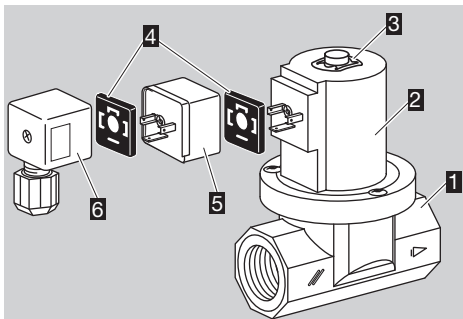
A működés csak a megadott korlátokon belül garantált, lásd oldal: 7 (Műszaki adatok).

Minden más felhasználás nem rendeltetészerűnek minősül.

Típuskulcs

Kód	Leírás
VGP	Gáz-mágnesszelep
10-25	Névleges átmérő
R	Rp-belső menet
01	$p_{e \text{ max.}}$ 150 mbar
02	$p_{e \text{ max.}}$ 200 mbar
Q	Hálózati feszültség 120 V~, 50/60 Hz
W	Hálózati feszültség 230 V~, 50/60 Hz
5	Csatlakoztatás egyenirányító adapterrel szabványos dugaszolóaljzat nélkül
6	Csatlakoztatás egyenirányító adapterrel és szabványos dugaszolóaljzattal

Az alkatrészek elnevezése



- 1** Ház
- 2** Mágneskercs
- 3** Gyorsrögző
- 4** Tömítések
- 5** Egyenirányító adapter
- 6** Dugaszolóaljzat

Típustábla

Névleges feszültség, villamos teljesítmény, beépítési helyzet, $p_{e \text{ max.}}$ max. bemeneti nyomás, környezeti hőmérséklet, védelembeli fokozat és közeg: lásd a típustáblát.



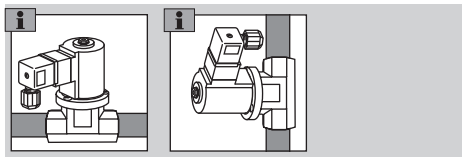
Beépítés

! VIGYÁZAT

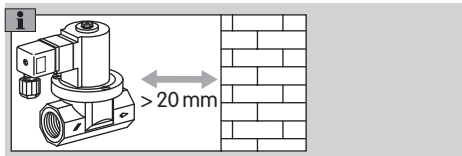
Ahhoz, hogy a VGP felszereléskor és üzemeléskor ne sérüljön meg, figyelembe kell venni a következőket:

- A készüléket nem szabad satuba fogatni. Csak a karima nyolclapjánál szabad megfelelő csavarkulccsal ellentartani. Fennáll a külső tömítettség veszélye!
- Magas hőmérsékleten történő tartós üzemelés esetén felgyorsul az elasztomer nyersanyagok elöregedése.
- A készüléket nem szabad szabadban beszerelni vagy tárolni.
- A készülék leejtése a készülék tartós sérülését okozhatja. Ilyen esetben a teljes készüléket és a hozzá tartozó modulokat használat előtt ki kell cserélni.
- Figyelembe kell venni a max. környezeti hőmérsékletet, lásd a típustáblát.
- Figyelembe kell venni a max. bemeneti nyomást, lásd a típustáblát.

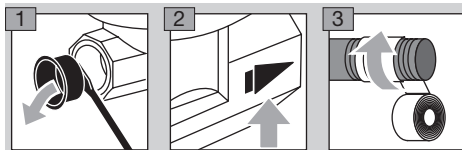
- ▷ Beépítési helyzet: a fekete mágneskercs függőleges állótól vízszintes fekvőhelyzetig, nem fejjel lefelé.

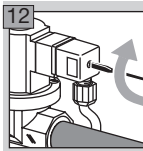
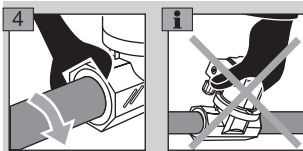


- ▷ A ház nem érintkezhet falazattal. A minimális távolság 20 mm.



- ▷ Nem kerülhet tömítőanyag és szennyeződés, pl. forgács a szelepházba.
- ▷ Minden berendezés elé szűrőt kell beépíteni.
- ▷ Csak engedélyezett tömítőanyagot szabad használni.
- ▷ Megfelelő csavarkulcsot kell használni.





Huzalozás

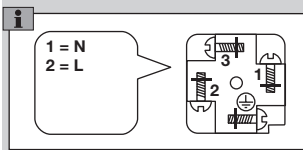
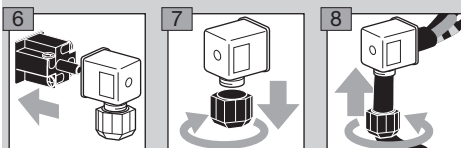
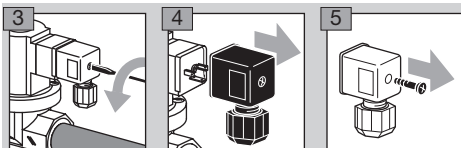
⚠ FIGYELMEZTETÉS

Áramütés általi életveszély! Az áramvezető (alkat) részekben végzett munkálatok előtt az elektromos vezetékeket feszültségmentesíteni kell!

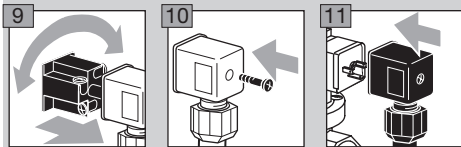
- ▷ A mágnesstekercs üzemelés közben a környezeti hőmérséklettől és a feszültségtől függően felforrósodik.



- ▷ Az egyenirányító adapternek fel kell szerelve lennie.
- ▷ Hőálló kábelt (> 80 °C) kell használni.
- 1** Feszültségmentesítse a berendezést.
- 2** Zárja le a gázbetáplálást.
- ▷ Huzalozás az EN 60204-1 szerint.
- ▷ A mágnesstekercs elforgatható.



- ▷ A dugaszbetét 90°-os lépésekben forgatható.



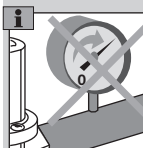
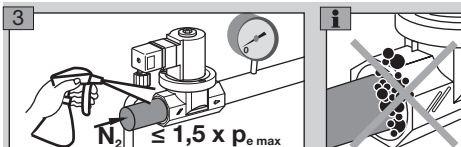
A tömörség ellenőrzése

! VIGYÁZAT

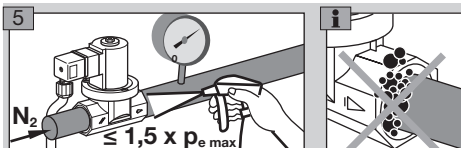
Ahhoz, hogy a VGP a tömörség ellenőrzésekor ne sérüljön meg, figyelembe kell venni a következőket:

- Figyelembe kell venni a max. bemeneti nyomást, lásd a típustáblát.
- Vizsgálónyomás $\leq 1,5 \times$ max. bemeneti nyomás.

- 1** Zárja a mágnesszelepet.
- 2** Ahhoz, hogy a tömörség ellenőrizni lehessen, a szelep után lehetőleg röviddel le kell zárni a vezetékét.



- 4** Nyissa ki a mágnesszelepet.



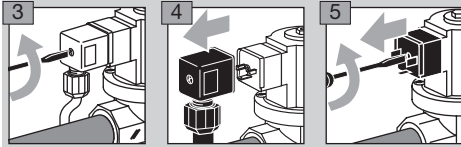
- 6** Ha a tömörség rendben van: A készülék üzemkész.
 - 7** Nyissa ki újra a vezetékét és engedélyezze a gázbetáplálást.
- ▷ Ha a VGP tömitetlen: Szerelje le a készüléket, és küldje vissza a gyártónak.

A mágneskerecs cseréje

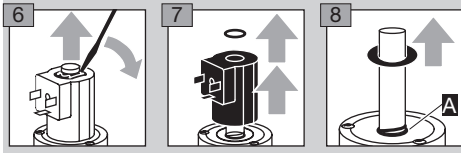
- ▷ Azt ajánljuk, hogy a mágneskerecs cseréje esetén cserélje ki a komplett működtetés készletet.
- ▷ A VGP 10-15 mágneskerecs készlet tartalmazza a mágneskerecs, 1 db O-gyűrűt, 1 db tömítést és 1 db gyorsrögítőt.
- ▷ A VGP 20-25 mágneskerecs készlet tartalmazza a hajtást és 2 db O-gyűrűt.
- ▷ A mágneskerecs készlet külön, pótalkatrészként rendelhető meg.

VGP

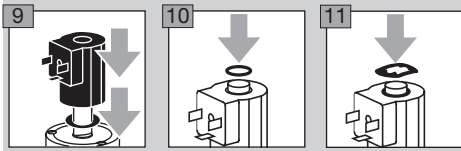
- 1 Feszültségmentesítse a berendezést.
- 2 Zárja le a gázbetáplálást.



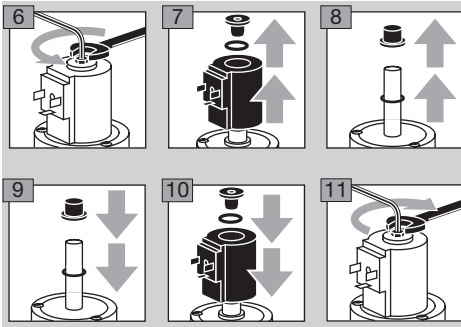
VGP 10-15



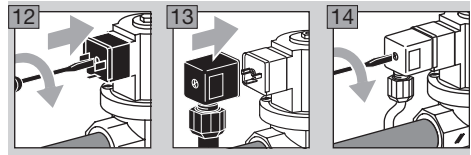
- ▷ Ne szerelje le az **A** földelőrugót.



VGP 20-25



VGP



- 14 A készülék üzemkészs.
- 15 Engedélyezze a gázbetáplálást.

Karbantartás

- ▷ A zavartmentes üzemelés garantálásához: Évente ellenőrizni kell a VGP tömörségét és működését; biogázal történő üzemelés esetén félévente.

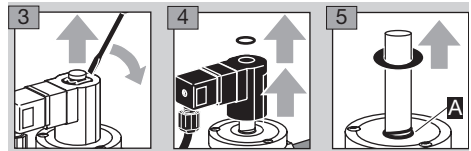
A tömörségét és működés ellenőrzése

- ▷ Annak megállapítására, hogy a VGP tömören és biztonságosan zár-e, ellenőrizni kell a belső és külső tömörségét, lásd oldal: 3 (A tömörség ellenőrzése).
- ▷ Az elektromos szerelést a helyi előírások szerint ellenőrizni kell, különösen a védővezetésekre kell ügyelni, lásd oldal: 3 (Huzalozás).
- ▷ Azt ajánljuk, hogy a mágnesszelep karbantatásakor cserélje ki a teljes tömítéskészletet.
- ▷ A VGP 10-15 tömítéskészlet tartalmazza a szeleptömítést, 2 db O-gyűrűt, 1 db tömítést és 1 db gyorsrögítőt.
- ▷ A VGP 20-25 tömítéskészlet tartalmazza a szeleptömítést és 3 db O-gyűrűt.
- ▷ A tömítéskészlet külön, pótalkatrészként rendelhető meg.

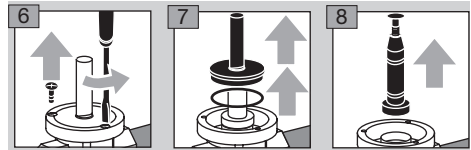
VGP

- 1 Feszültségmentesítse a berendezést.
- 2 Zárja le a gázbetáplálást.

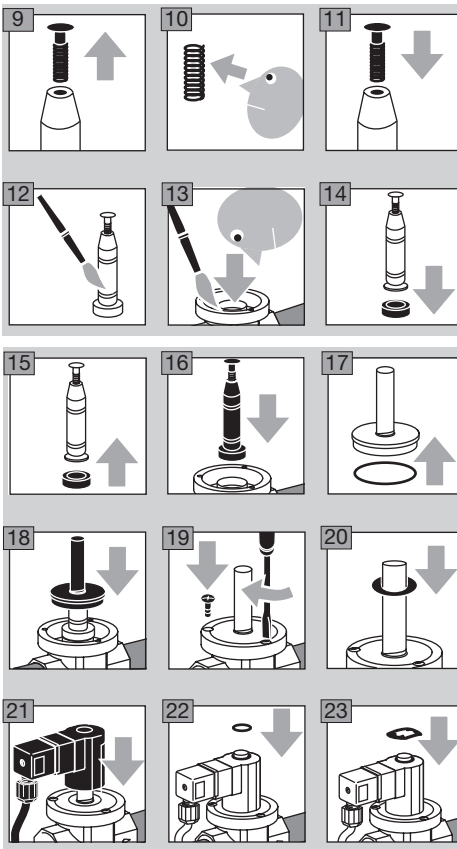
VGP 10-15



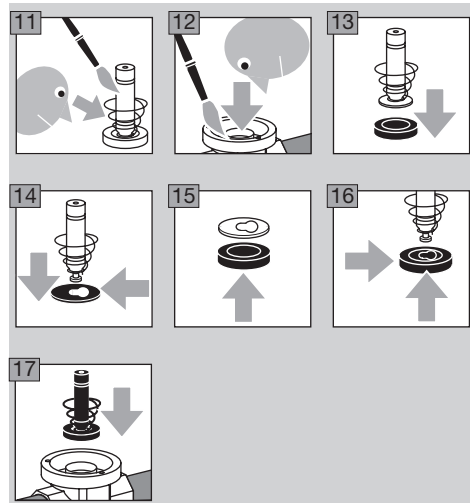
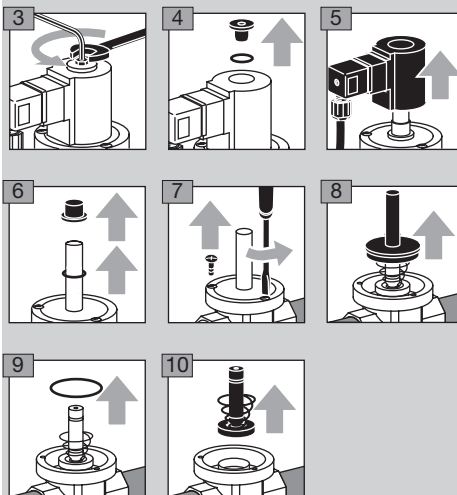
- ▷ Ne szerelje le az **A** földelőrugót.



- ▷ Ellenőrizze a zárórugó épségét.
- ▷ Ha a zárórugó sérült: Szerelje le a készüléket, és küldje vissza a gyártónak.



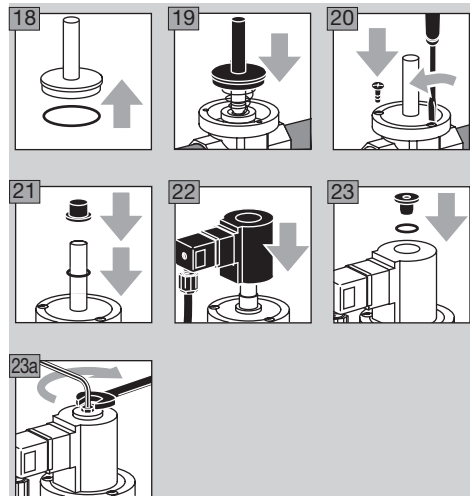
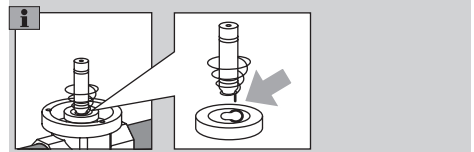
VGP 20-25



! VIGYÁZAT

Ahhoz, hogy a VGP később üzemelés közben ne sérüljön, a következőket kell figyelembe venni:

- A zárórugó elhelyezkedésnek megfelelő beszerelése. Ügyelni kell arra, hogy a zárórugó orra a szeleptányér nyílásába illeszkedjen.

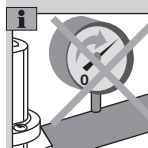
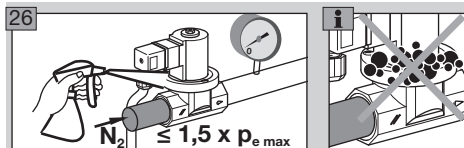


- ▷ Ellenőrizze a zárórugó épségét.
- ▷ Ha a zárórugó sérült: Szerelje le a készüléket, és küldje vissza a gyártónak.

VGP

24 Zárja a mágnesszelepet.

25 Ahhoz, hogy a tömörségét ellenőrizni lehessen, a szelepe után lehetőleg röviddel le kell zárni a vezetékét.



27 Ha a tömörség rendben van: A készülék üzemkész.

28 Nyissa ki újra a vezetékét és engedélyezze a gázbetáplálást.

Segítség üzemzavarok esetén

⚠ FIGYELMEZTETÉS

Áramütés általi életveszély! Az áramvezető (alkat) részeken végzett munkálatok előtt az elektromos vezetékeket feszültségmentesíteni kell!

Az üzemzavarok elhárítását csak arra feljogosított szakemberek végezhetik!

A szakszerűtlen javítások és a hibás elektromos csatlakozások tönkretelhetnek a mágnesszelepet. Ebben az esetben megszűnik a szavatosság!

? Üzemzavar

! Ok

• Megoldás

Lehetséges hibák és megoldási javaslatok

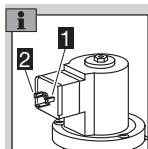
? **A mágnesszelep nem nyit ki, a mágnesszelep után nincs térfogatáram.**

! Nincs feszültségellátás.

• Ellenőrizze a huzalozást, lásd oldal: 3 (Huzalozás).

! Az egyenirányító adapter hibás.

• Szerelje le a dugaszolóaljzatot és az egyenirányító adaptert, lásd oldal: 4 (A mágnesszelepecsereje), munkalépések **1**-től **5**-ig. Ellenőrizze az egyenirányító adapter ohmos ellenállását az **1**-es és **2**-es érintkező között. Figyelembe kell venni az egyenirányító adapteren található címkét.

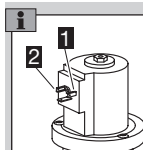


• Ha nincs ellenállás, akkor ki kell cserélni az adaptert.

• Az egyenirányító adapter külön, pótalkatrészként rendelhető meg.

! A mágnesszelepecsereje hibás.

• Szerelje le a dugaszolóaljzatot és az egyenirányító adaptert, lásd oldal: 4 (A mágnesszelepecsereje), munkalépések **1**-től **5**-ig. Ellenőrizze a mágnesszelepecsereje ohmos ellenállását az **1**-es (N) és **2**-es (L) érintkező között. Az érintkezőkiosztás az egyenirányító esetében látható.



• Ha nincs ellenállás, akkor ki kell cserélni a mágnesszelepecsereje, lásd oldal: 4 (A mágnesszelepecsereje).

• A mágnesszelepecsereje külön, pótalkatrészként rendelhető meg.

! A vezetőelemek elhajlottak. Nem megfelelő kezelés a készülék beszerelésekor.



• Szerelje le a készüléket, és küldje vissza a gyártónak.

? **A mágnesszelep nem zár biztonságosan, a térfogatáram a mágnesszelep után tovább áramlik.**

! A szeleplülék elszennyeződött.

• Tisztítsa ki a szeleplüléket, lásd oldal: 4 (Karbantartás).

• Szereljen be szűrőt a mágnesszelep elé.

! A szeleplülék megsérült.

• Szerelje le a készüléket, és küldje vissza a gyártónak.

! A szeleptömítés megsérült vagy megkeményedett.

• Cserélje ki a szeleptömítést, lásd oldal: 4 (Karbantartás).

! A vezetőelemek elhajlottak. Nem megfelelő kezelés a készülék beszerelésekor.



• Szerelje le a készüléket, és küldje vissza a gyártónak.

Műszaki adatok

Gázfajták: földgáz, városi gáz, cseppfolyós gáz (gáz halmazállapotú), biogáz (max. 0,1 vol.-% H₂S) vagy tiszta levegő; más gázok kérésre. A gáznak minden hőmérsékleti körülmény között száraznak kell lennie, és nem kondenzálódhat.

Nyitási idő: 0,5 s.

Zárási idő: < 1 s.

Környezeti hőmérséklet: -20-tól +60 °C-ig.

A felső hőmérsékleti tartományban történő tartós használat felgyorsítja az elasztomer szerkezeti anyagok előregedését, és lerövidíti az élettartamot (kérjük, lépjenek kapcsolatba a gyártóval).

Tárolási hőmérséklet: -20-tól +40 °C-ig.

Biztonsági szelep:

A osztály, 2. csoport az EN 161 szerint.

Hálózati feszültség:

230 V~, +10/-15%, 50/60 Hz,

120 V~, +10/-15%, 50/60 Hz.

Elektromos csatlakoztatás:

dugas az EN 175301-803 szerinti dugaszolóaljzattal.

Teljesítményfelvétel:

Típus	120/230 V~ [W]
VGP 10	26
VGP 15	26
VGP 20	35
VGP 25	35

Védettségi fokozat: IP 54.

Bekapcsolási időtartam: 100%.

A mágnesstekercs teljesítménytényezője: $\cos \varphi = 1$.

A mágnesstekercs szigetelése: F osztályú szigetelés.

Kapcsolási gyakoriság: tetszőleges.

Szelepház: alumínium,

Szeleptányér: perbunan.

Belső menet: Rp az ISO 7-1 szerint.

Élettartam

Az élettartamra vonatkozó adatok a termék jelen üzemeltetési utasításának megfelelően történő használatán alapulnak. A biztonság szempontjából lényeges termékeket élettartamuk elérése után ki kell cserélni.

Az EN 161 szerinti VGP-re vonatkozó élettartam (a gyártási dátumra vonatkoztatva):

Típus	Élettartam	
	Kapcsolási ciklusok	Idő [év]
VGP 10 – 15	200 000	10
VGP 20 – 25	500 000	10

További magyarázatok az érvényes szabálygyűjteményekben és az afecor (www.afecor.org) internetes portálján találhatóak.

Ez az eljárás mód fűtőberendezésekre vonatkozik. Hőtechnikai berendezések esetén a helyi előírásokat figyelembe kell venni.

Logisztika

Szállítás

A készüléket óvni kell külső erőhatásoktól (lökés, ütés, rázkódás). A termék leszállításakor ellenőrizni kell a szállítási terjedelmet, lásd oldal: 2 (Az alkatrészek elnevezése). A szállítás során keletkezett sérüléseket azonnal jelenteni kell.

Tárolás

A terméket száraz és szennyeződésektől mentes helyen kell tárolni.

Tárolási hőmérséklet: lásd oldal: 7 (Műszaki adatok).

Tárolási időtartam: 6 hónap az első használat előtt az eredeti csomagolásban. Ha a tárolási idő ennél hosszabb, akkor a teljes élettartam ezzel az értékkel lerövidül.

Csomagolás

A csomagolóanyagot a helyi előírások szerint kell ártalmatlanítani.

Ártalmatlanítás

A részegységeket a helyi előírásoknak megfelelően szelektíven kell ártalmatlanítani.

Tanúsítás

Megfelelőségi nyilatkozat



Mint gyártók ezennel kijelentjük, hogy a CE-0063BL1554 termékazonosító számmal ellátott VGP termékünk teljesíti a felsorolt irányelvek és szabványok követelményeit.

Irányelvek:

- 2009/142/EC – GAD (érvényes 2018. április 20-ig)
- 2014/30/EU
- 2014/35/EU

Rendelet:

- (EU) 2016/426 – GAR (érvényes 2018. április 21-től)

A megfelelő jelölésű termék megegyezik az ellenőrzött mintapéldánnyal.

A gyártás a 2009/142/EC irányelv Annex II paragraph 3 (érvényes 2018. április 20-ig), ill. az (EU) 2016/426 rendelet Annex III paragraph 3 (érvényes 2018. április 21-től) szerinti ellenőrzési eljárásnak megfelelően történik.

Elster GmbH

A megfelelőségi nyilatkozat (D, GB) megtekintéséhez lásd www.docuthek.com

Engedély Ausztrália számára



Australian Gas Association, az engedély száma: 5567
www.aga.asn.au/product_directory

Eurázsiai Vámunió



Az VGP termék megfelel az Eurázsiai Vámunió műszaki előírásainak.

Kapcsolat

Műszaki jellegű kérdések esetén, kérjük, forduljon illetékes lerakatához/képviselőjéhez. A cím az interneten vagy az Elster GmbH-től tudható meg.

A haladást szolgáló műszaki változtatások jogát fenntartjuk.

Honeywell

krom
schröder

Elster GmbH
Strotheweg 1, D-49504 Lotte (Büren)
Tel.: +49 541 1214-0

Fax: +49 541 1214-370

hts.lotte@honeywell.com, www.kromschroeder.com