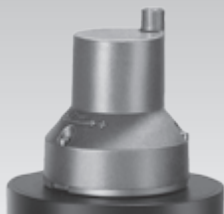


Bruksanvisning

Ombyggnad av magnetventil utan dämpning till magnetventil med dämpning eller byte av dämpning för VG 40 – 100, VR 40 – 100, VAS 6 – 8 och MB 7



Innehållsförteckning

Ombyggnad av magnetventil utan dämpning till magnetventil med dämpning eller byte av dämpning för VG 40 – 100, VR 40 – 100, VAS 6 – 8 och MB 7	
Innehållsförteckning	1
Säkerhet	1
Kontroll av användningen	2
Användningsändamål	2
Delbeteckningar	2
Inbyggnad av dämpning i efterhand	3
Långsamt öppnande/snabbt stängande	3
Byte av dämpning	3
Långsamt öppnande/snabbt stängande	4
Långsamt öppnande/långsamt stängande	4
Tätthetskontroll	5
Inställning av startgasmängd	5
Logistik	5
Kontakt	6

Säkerhet

Läs och spara denna bruksanvisning.



Läs noggrant igenom denna bruksanvisning före montering och användning. Efter montering skall bruksanvisningen överlämnas till driftansvarig. Denna apparat måste installeras och tas i drift enligt gällande föreskrifter och standarder. Denna bruksanvisning finns även på www.docuthek.com.

Teckenförklaring

- **1, 2, 3**... = åtgärd
- > = hänvisning

Ansvar

Vi ansvarar inte för skador som uppstår på grund av att bruksanvisningen inte beaktas eller att apparaten inte används på avsett sätt.

Säkerhetsanvisningar

Säkerhetsrelevant information är markerad på följande sätt i bruksanvisningen:

FARA

Varnar för livsfarliga situationer.

VARNING

Varnar för eventuell livsfara eller personsador.

! FÖRSIKTIGHET

Varnar för eventuella sakskador.

Alla arbeten får endast utföras av en behörig gasinstallatör. Elektriska arbeten får endast utföras av en behörig elektriker.

Ombyggnad, reservdelar

Tekniska ändringar av alla slag är förbjudna. Använd endast original reservdelar.

Ändringar sedan version 01.15

Ändringar har skett i följande kapitel:

- Inbyggnad av dämpning i efterhand

Kontroll av användningen

Användningsändamål

Denna bruksanvisning beskriver endast ombyggnad av följande apparater:

Beteckning	Ombyggnad	
	från snabbt öppnande	till långsamt öppnande
Gasmagnetventil	VG 40-100N	VG 40-100L
Luftmagnetventil	VR40-100N	VR40-100L
Gasmagnetventil	VAS 6-8N	VAS 6-8L
Magnetdrev	MB 7N	MB 7R

eller byte av befintliga dämpningar hos följande apparater:

Beteckning	Långsamt öppnande
Gasmagnetventil	VG 40-100L, VAS 6-8L
Luftmagnetventil	VR40-100L, VR40-100R
Magnetdrev	MB 7L, MB 7R

Funktionen är endast garanterad inom de angivna gränserna, se Tekniska data i bruksanvisningen till den apparat som skall byggas om. All annan användning gäller som ej föreskriven.

Alla ytterligare uppgifter om idrifttagning, tekniska data, underhåll osv, se bruksanvisningen till den apparat som skall byggas om.

www.docuthek.com → Thermal Solutions → Products → O3 Valves and butterfly valves ...

Solenoid valve for gas VG,

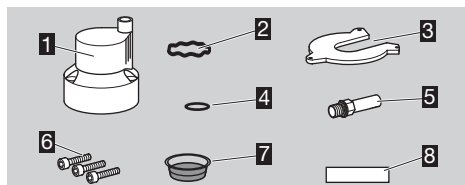
Solenoid valve for air VR,

Solenoid actuator MB 7,

Solenoid valves for gas VAS ..., VCS ...

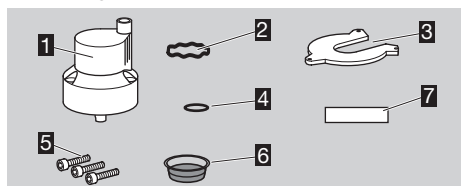
Delbeteckningar

Långsamt öppnande/snabbt stängande dämpning:



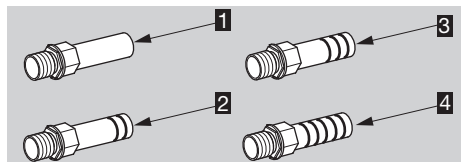
- 1 Dämpning
- 2 Mellanlägg
- 3 Klämbricka
- 4 O-ring
- 5 Inställningskruv med låsring
- 6 Insexskruvar
- 7 Hatt med fett
- 8 Dekal

Långsamt öppnande/långsamt stängande dämpning:



- 1 Dämpning
- 2 Mellanlägg
- 3 Klämbricka
- 4 O-ring
- 5 Insexskruvar
- 6 Hatt med fett
- 7 Dekal

Markeringar på inställningskruven



- 1 0 spår: VG 40-50, VR 40-50, MB 7, VAS 7
- 2 2 spår: VG 65, VR 65
- 3 3 spår: VAS 8, VG 80-100, VR 80-100
- 4 5 spår: VAS 6

Inbyggnad av dämpning i efterhand

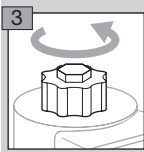
⚠ VARNING

Observera! Beakta följande för att inga skador skall uppstå:

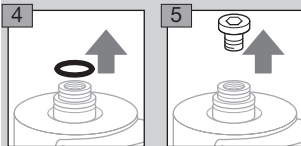
- Livsfara pga elektriska stötar! Slå ifrån strömmen före åtgärder på strömförande delar!
- Magnetdrevet blir hett under drift. Ytemperatur ca 85 °C (ca 185 °F) enligt EN 60730-1.



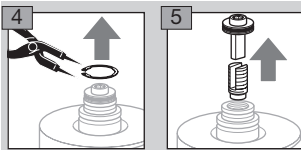
- 1 Koppla anläggningen spänningslös.
 - 2 Stäng av gastillförseln.
- ▷ Använd en insexnyckel 6 mm.



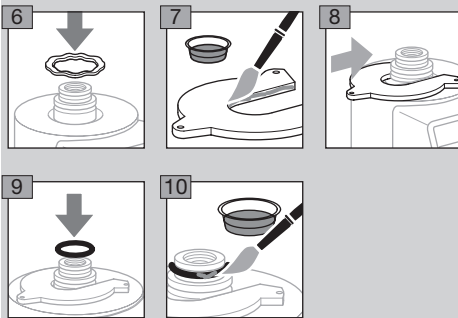
VG, VR



VAS

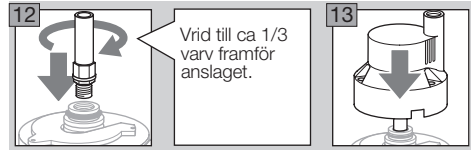


VG, VR, VAS, MB 7

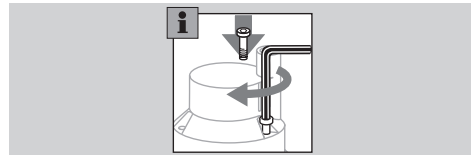


Långsamt öppnande/snabbt stängande

- 11 Kontrollera inställningsskruven, se sida 2 (Markeringar på inställningsskruven).



- 14 Vrid dämpningen tills sexkanten och klämringen passar in i dämpningens hus.
 - 15 Tryck fast dämpningen med kraft på drevet och fixera med två skruvar.
- ▷ Den tredje skruven monteras först efter det att startgasmängden har ställts in.



! FÖRSIKTIGHET

Tätheten kan inte längre garanteras. Kontrollera förbindelsen magnetdrev och dämpning med avseende på täthet för att utesluta otätheter.

- 16 Öppna gastillförseln och kontrollera tätheten, se sida 5 (Täthetskontroll).
- 17 Öppna gasmagnetventilen och ställ in startgasmängden, se sida 5 (Inställning av startgasmängd).

Byte av dämpning

⚠ VARNING

Observera! Beakta följande för att inga skador skall uppstå:

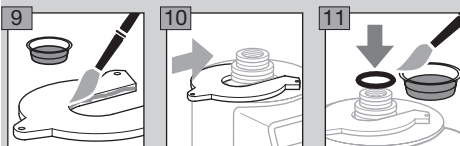
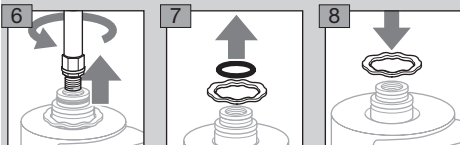
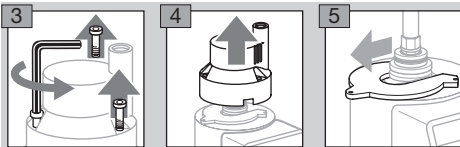
- Livsfara pga elektriska stötar! Slå ifrån strömmen före åtgärder på strömförande delar!
- Magnetdrevet blir hett under drift. Ytemperatur ca 85 °C (ca 185 °F) enligt EN 60730-1.



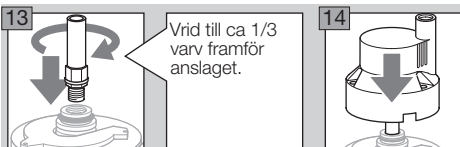
- ▷ Använd en insexnyckel 6 mm.
▷ Byt ut alla delar från ombyggnadssatsen.

Långsamt öppnande/snabbt stängande

- 1 Koppla anläggningen spänningslös.
- 2 Stäng av gastillförseln.

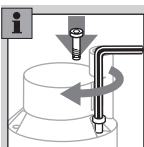


- 12 Kontrollera inställningsskruven, se sida 2 (Markeringar på inställningsskruven).



Vrid till ca 1/3 varv framför anslaget.

- 15 Vrid dämpningen tills sexkanten och klämringen passar in i dämpningens hus.
 - 16 Tryck fast dämpningen med kraft på drevet och fixera igen med två skruvar.
- ▷ Den tredje skruven monteras först efter det att startgasmängden har ställts in.



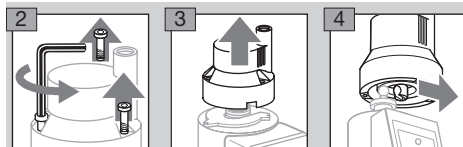
! FÖRSIKTIGHET

Tätheten kan inte längre garanteras. Kontrollera förbindelsen magnetdrev och dämpning med avseende på täthet för att utesluta otätheter.

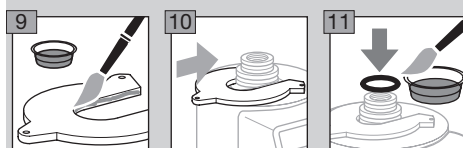
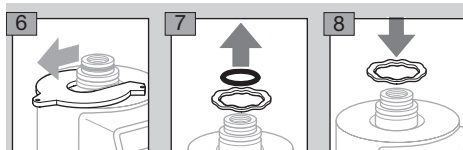
- 17 Öppna gastillförseln och kontrollera tätheten, se sida 5 (Täthetskontroll).
- 18 Öppna magnetventilen och ställ in startgasmängden, se sida 5 (Inställning av startgasmängd).

Långsamt öppnande/långsamt stängande

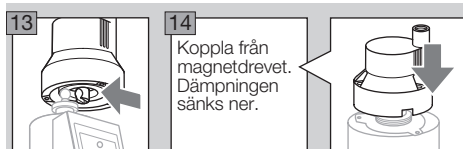
- 1 Stäng av lufttillförseln.
- ▷ Magnetdrevet förblir tillkopplat.



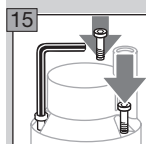
- 5 Koppla från magnetdrevet. Annars värms magnetdrevet upp i onödan.



- 12 Koppla till magnetdrevet så att styrstiftet blir synligt.



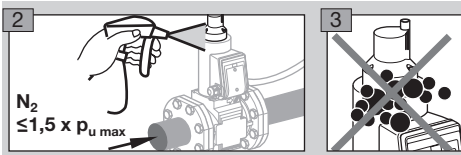
Koppla från magnetdrevet. Dämpningen sänks ner.



- 16 Öppna lufttillförseln och koppla till spänningen.

Täthetskontroll

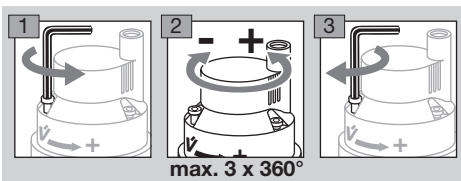
- 1 Spärra av ledningen kort bakom ventilen för att kunna kontrollera tätheten.



- 4 Systemet tätt: Öppna ledningen.

Inställning av startgasmängd

- ▷ Startgasmängden kan ställas in genom att vrida dämpningen max 3 varv.
- ▷ Det måste ligga 20 sekunder mellan från- och tillslagning av ventilen för att dämpningen skall verka helt.
- ▷ Använd en insexnyckel 3 mm.
- ▷ Lossa (skruva inte ur) skruven vid markeringen "VStart" cirka 1 mm.



Logistik

Transport

Skydda apparaten mot yttre påverkan (stötter, slag, vibrationer). Kontrollera leveransomfånget när produkten erhålls, se sida 2 (Delbeteckningar). Anmäl omedelbart transportskador.

Lagring

Lagra produkten torrt och smutsfritt.

Lagringstemperatur: se bruksanvisningen som hör till apparaten.

Lagringstid: 6 månader före den första användningen. Skulle lagringstiden vara längre förkortas den totala livslängden med denna överskjutande tid.

Förpackning

Förpackningsmaterialet skall tas omhand enligt gällande lokala bestämmelser.

Avfallshantering

Komponenterna skall lämnas till separat insamling enligt gällande lokala bestämmelser.

Kontakt

Vid tekniska frågor kontakta närmaste filial/representant. Adressen erhålls på Internet eller hos Elster GmbH.

Rätt till tekniska ändringar som innebär produktförbättringar förbehålles.

Honeywell

**krom//
schroder**

Elster GmbH
Strotheweg 1, D-49504 Lotte (Büren)

Tel +49 541 1214-0

Fax +49 541 1214-370

hts.lotte@honeywell.com, www.kromschroeder.com