

## Bedieningsvoorschrift

### Magneetklep zonder demping ombouwen tot een magneetklep met demping of demper vervangen voor VG 40–100, VR 40–100, VAS 6–8 en MB 7



## Inhoudsopgave

Magneetklep zonder demping ombouwen tot een magneetklep met demping of demper vervangen voor VG 40–100, VR 40–100, VAS 6–8 en MB 7	1
Inhoudsopgave	1
Veiligheid	1
<b>Gebruik controleren</b>	<b>2</b>
Gebruiksdoel	2
Benamingen onderdelen	2
<b>Demper uitbreiden</b>	<b>3</b>
Langzaam openend/snel sluitend	3
<b>Demper vervangen</b>	<b>3</b>
Langzaam openend/snel sluitend	4
Langzaam openend/langzaam sluitend	4
<b>Lektest</b>	<b>5</b>
<b>Hoeveelheid startgas instellen</b>	<b>5</b>
<b>Logistiek</b>	<b>5</b>
<b>Contact</b>	<b>6</b>

## Veiligheid

### Lezen en bewaren



Deze handleiding voor montage en werking zorgvuldig doorlezen. Na het monteren de handleiding aan de exploitant doorgeven. Dit apparaat moet volgens de geldende voorschriften en normen worden geïnstalleerd en in bedrijf worden gesteld. Deze handleiding vindt u ook op [www.docuthek.com](http://www.docuthek.com).

### Legenda

• **1, 2, 3**... = bewerkingfase

> = aanwijzing

### Aansprakelijkheid

Voor schade op grond van veronachtzaming van de handleiding en onreglementair gebruik aanvaarden wij geen aansprakelijkheid.

### Veiligheidsrichtlijnen

Veiligheidsrelevante informatie wordt in deze handleiding als volgt aangeduid:

#### **GEVAAR**

Duidt op levensgevaarlijke situaties.

#### **WAARSCHUWING**

Duidt op mogelijk levensgevaar of kans op lichamelijk letsel.

#### **! OPGELET**

Duidt op mogelijke materiële schade.

Alle werkzaamheden mogen uitsluitend door een gekwalificeerde gasvakman worden uitgevoerd. Elektrowerkzaamheden uitsluitend door een gekwalificeerde elektromonteur.

### **Ombouwen, reserveonderdelen**

Iedere technische verandering is verboden. Uitsluitend originele onderdelen gebruiken.

## Veranderingen v.w.b. editie 01.15

De volgende hoofdstukken zijn veranderd:

- Demper uitbreiden

## Gebruik controleren

### Gebruiksdoel

Deze handleiding dient alleen voor het ombouwen van de volgende apparaten:

Benaming	Ombouw	
	van snel openend	tot langzaam openend
Gasmagneetklep	VG 40-100N	VG 40-100L
Luchtmagneetklep	VR 40-100N	VR 40-100L
Gasmagneetklep	VAS 6-8N	VAS 6-8L
Magneetspoel	MB 7N	MB 7R

of voor het vervangen van aanwezige dempers bij de volgende apparaten:

Benaming	Langzaam openend
Gasmagneetklep	VG 40-100L, VAS 6-8L
Luchtmagneetklep	VR 40-100L, VR 40-100R
Magneetspoel	MB 7L, MB 7R

De functie is uitsluitend binnen de aangegeven grenzen gewaarborgd, zie de technische gegevens in de bedrijfshandleiding van het om te bouwen apparaat. Elk ander gebruik geldt als oneigenlijk gebruik.

Alle andere gegevens over de inbedrijfstelling, technische gegevens, onderhoud enz. vindt u in de bedrijfshandleiding van het om te bouwen apparaat. [www.docuthek.com](http://www.docuthek.com) → Thermal Solutions → Products → O3 Valves and butterfly valves ...

Solenoid valve for gas VG,

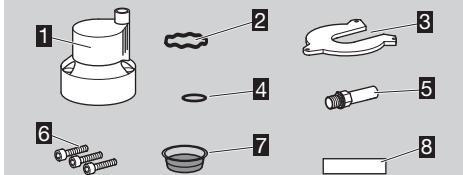
Solenoid valve for air VR,

Solenoid actuator MB 7,

Solenoid valves for gas VAS ..., VCS ...

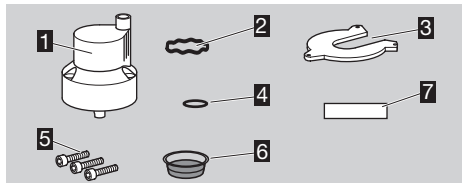
### Benamingen onderdelen

#### Langzaam openende/snel sluitende demper:



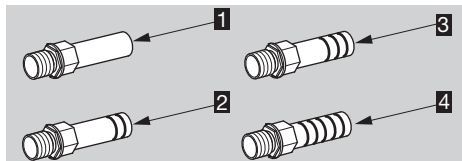
- 1 Demper
- 2 Balansschijf
- 3 Klemplaat
- 4 O-ring
- 5 Stelschroef met borgring
- 6 Inbusschroeven
- 7 Kap met vet
- 8 Sticker

#### Langzaam openende/langzaam sluitende demper:



- 1 Demper
- 2 Balansschijf
- 3 Klemplaat
- 4 O-ring
- 5 Inbusschroeven
- 6 Kap met vet
- 7 Sticker

#### Kenmerk stelschroef



- 1 0 groeven: VG 40-50, VR 40-50, MB 7, VAS 7
- 2 2 groeven: VG 65, VR 65
- 3 3 groeven: VAS 8, VG 80-100, VR 80-100
- 4 5 groeven: VAS 6

## Demper uitbreiden

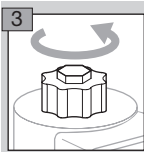
### ⚠ WAARSCHUWING

Attentie! Om ervoor te zorgen dat er geen schade ontstaat het volgende in acht nemen:

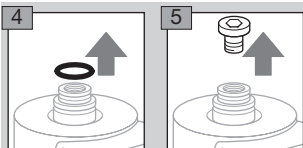
- Levensgevaar door elektrische schok! Alvorens aan stroomvoerende onderdelen te werken de elektrische bedrading spanningsvrij maken!
- De magneetspoel wordt tijdens bedrijf heet. Oppervlaktetemperatuur ca. 85°C (ca. 185°F) conform EN 60730-1.



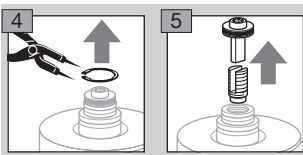
- 1 Installatie spanningsvrij maken.
  - 2 Gastoevoer afsluiten.
- ▷ 6 mm inbussleutel gebruiken.



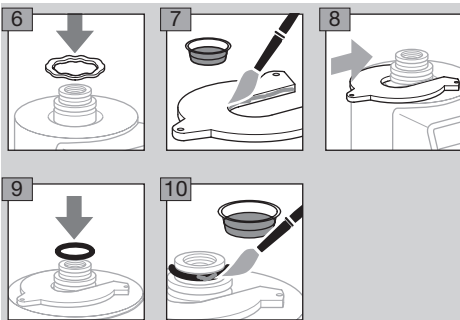
VG, VR



VAS

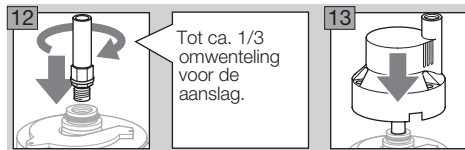


VG, VR, VAS, MB 7

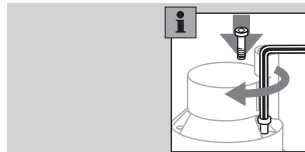


## Langzaam openend/snel sluitend

- 11 Stelschroef controleren, zie pagina 2 (Kenmerk stelschroef).



- 14 Demper draaien, tot de zeskant en de klemring in de demperbehuizing passen.
  - 15 Demper met krachtsinspanning op de magneet-aandrijving drukken en met twee schroeven bevestigen.
- ▷ De derde schroef wordt pas na het instellen van de hoeveelheid startgas gemonteerd.



### ! OPGELET

De dichtheid kan niet meer worden gewaarborgd. Om lekkages uit te sluiten, de verbinding magneetspoel en demper op lekkage controleren.

- 16 De gastoevoer openen en op lekkage controleren, zie pagina 5 (Lektest).
- 17 Gasmagneetklep openen en op hoeveelheid startgas instellen, zie pagina 5 (Hoeveelheid startgas instellen).

## Demper vervangen

### ⚠ WAARSCHUWING

Attentie! Om ervoor te zorgen dat er geen schade ontstaat het volgende in acht nemen:

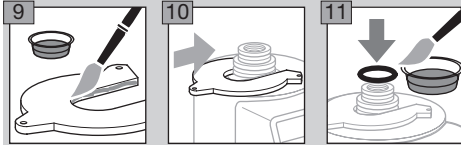
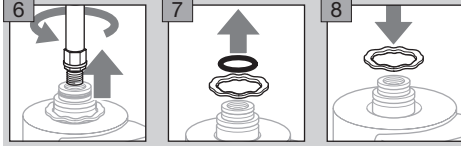
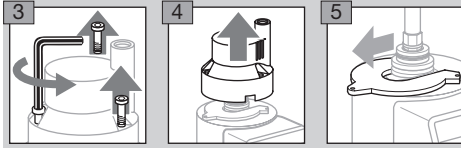
- Levensgevaar door elektrische schok! Alvorens aan stroomvoerende onderdelen te werken de elektrische bedrading spanningsvrij maken!
- De magneetspoel wordt tijdens bedrijf heet. Oppervlaktetemperatuur ca. 85°C (ca. 185°F) conform EN 60730-1.



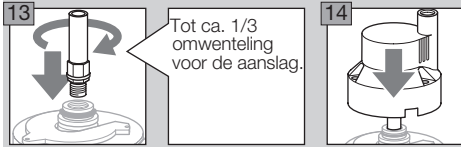
- ▷ 6 mm inbussleutel gebruiken.
- ▷ Alle onderdelen uit de ombouwset vervangen.

## Langzaam openend/snel sluitend

- 1 Installatie spanningsvrij maken.
- 2 Gastoevoer afsluiten.



- 12 Stelschroef controleren, zie pagina 2 (Kenmerk stelschroef).

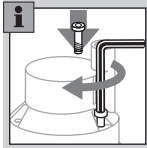


Tot ca. 1/3 omwenteling voor de aanslag.

- 13 Demper draaien, tot de zeskant en de klemring in de demperbehuizing passen.

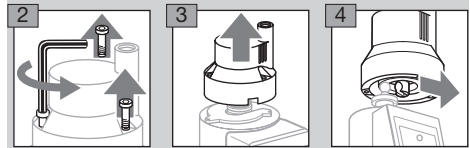
- 14 Demper met krachtsinspanning op de magneet-aandrijving drukken en met twee schroeven weer bevestigen.

▷ De derde schroef wordt pas na het instellen van de hoeveelheid startgas gemonteerd.

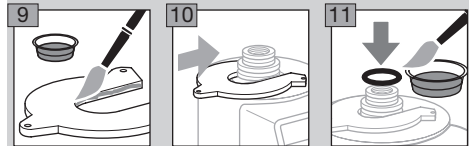
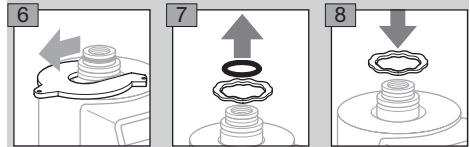


## Langzaam openend/langzaam sluitend

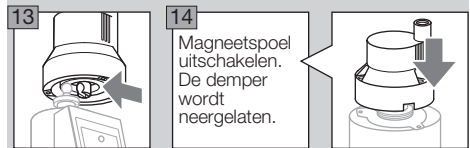
- 1 Luchttoevoer afsluiten.
- ▷ De magneetspoel blijft ingeschakeld.



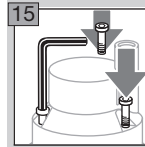
- 5 Magneetspoel uitschakelen. Anders warmt de magneetspoel onnodig op.



- 12 Magneetspoel inschakelen, opdat de geleidepen zichtbaar wordt.



Magneetspoel uitschakelen. De demper wordt neergelaten.



- 16 Luchttoevoer openen en spanning inschakelen.

## ! OPGELET

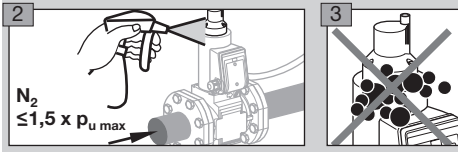
De dichtheid kan niet meer worden gewaarborgd. Om lekkages uit te sluiten, de verbinding magneetspoel en demper op lekkage controleren.

- 17 De gastoevoer openen en op lekkage controleren, zie pagina 5 (Lektest).

- 18 Magneetklep openen en op hoeveelheid startgas instellen, zie pagina 5 (Hoeveelheid startgas instellen).

## Lektest

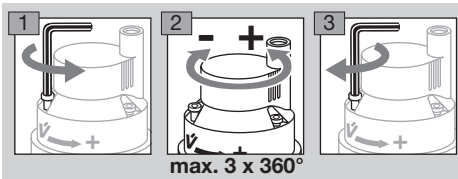
- 1 Om de dichtheid te kunnen controleren, direct na de klep de leiding afsluiten.



- 4 Dichtheid in orde: leiding openen.

## Hoeveelheid startgas instellen

- ▷ De hoeveelheid startgas is met max. 3 omwentelingen van de demping instelbaar.
- ▷ Tussen uit- en inschakelen van de klep moeten 20 s liggen, zodat de demping vol werkzaam is.
- ▷ 3 mm inbusleutel gebruiken.
- ▷ Schroef bij de markering "VStart" ca. 1 mm losdraaien/niet helemaal uitschroeven.



## Logistiek

### Transport

Het apparaat beschermen tegen belasting van buitenaf (schok, klap, trillingen). Bij ontvangst van het product de leveringsomvang controleren, zie pagina 2 (Benamingen onderdelen). Transport schade direct melden.

### Opslag

Het product droog en stofvrij bewaren.

Opslagtemperatuur: zie bedrijfshandleiding die bij het apparaat hoort.

Opslagduur: 6 maanden voordat het apparaat voor het eerst gebruikt wordt. Mocht de opslagtijd langer zijn, dan wordt de totale levensduur met deze extra periode verkort.

### Verpakking

Het verpakkingsmateriaal moet volgens de lokale voorschriften worden verwijderd.

### Verwijdering van afvalstoffen

De bouwcomponenten moeten volgens de lokale voorschriften gescheiden worden afgevoerd.

## Contact

Voor technische vragen wendt u zich a.u.b. tot de plaatselijke vestiging/vertegenwoordiging. Het adres is op het internet te vinden of u wendt zich tot Elster GmbH.

Technische wijzigingen ter verbetering van onze producten voorbehouden.

# Honeywell

**krom**  
**schroder**

Elster GmbH  
Strotheweg 1, D-49504 Lotte (Büren)

Tel. +49 541 1214-0

Fax +49 541 1214-370

[hts.lotte@honeywell.com](mailto:hts.lotte@honeywell.com), [www.kromschroeder.com](http://www.kromschroeder.com)