

Kullanım kılavuzu

Bobinin değiştirilmesi:
VAS 6-9, VCS 6-9, MB 7

Ayar kartuşunun değiştirilmesi:
VAS 6-9, VCS 6-9



İçindekiler

Bobinin değiştirilmesi:	
VAS 6-9, VCS 6-9, MB 7	1
Ayar kartuşunun değiştirilmesi:	
VAS 6-9, VCS 6-9	1
İçindekiler	1
Emniyet	1
Kullanım kontrolü	2
Kullanım amacı	2
Parçaların tanımı	2
Bobinin değiştirilmesi	2
VAS, MB 7, hızlı açar/hızlı kapatır	2
VAS, MB 7, yavaş açar/hızlı kapatır	2
MB 7, yavaş açar/yavaş kapatır	3
Start gazı miktarının ayarlanması	3
Ayar kartuşunun değiştirilmesi	4
VAS 6-9, VCS 6-9	4
Lojistik	4
İletişim bilgileri	4

Emniyet

Okuyun ve saklayın



Bu kılavuzu montaj ve çalıştırmadan önce itinayla okuyun. Montaj tamamlandıktan sonra kılavuzu lütfen işletene teslim edin. Bu cihaz yürürlükte olan yönetmeliklere ve normlara göre kurulmalı ve çalıştırılmalıdır. Bu kılavuzu www.docuthek.com internet sitesinde de bulabilirsiniz.

İşaretlerin anlamı

■, **1**, **2**, **3**... = Çalışma sırası
> = Uyarı

Sorumluluk

Kılavuza uyulmamasından ve kullanım amacına aykırı kullanımdan doğan hasarlar için herhangi bir sorumluluk kabul etmiyoruz.

Emniyet uyarıları

Emniyet için önem teşkil eden bilgiler bu kılavuzda şu şekilde işaretlenmiştir:

⚠ TEHLİKE

Hayati tehlikenin söz konusu olduğu durumlara işaret eder.

⚠ UYARI

Olası hayati tehlike veya yaralanma tehlikelerine işaret eder.

! DİKKAT

Olası maddi hasarlara işaret eder.

Tüm çalışmalar sadece kalifiye gaz uzmanı tarafından yapılmalıdır. Elektrik çalışmaları sadece kalifiye uzman elektrikçi tarafından yapılmalıdır.

Modifikasyon, yedek parçalar

Her türlü teknik değişiklik yapılması yasaktır. Sadece orijinal yedek parçalar kullanın.

Kullanım kontrolü

Kullanım amacı

Bu kılavuz, sadece VAS 6-9, VCS 6-9, MB 7 cihazları için bobinin değiştirilmesi ve VAS 6-9, VCS 6-9 cihazları için ayar kartuşlu bobinin değiştirilmesine mahsustur.

Fonksiyonu sadece belirtilen sınırlar dahilinde garanti edilir; donanımı değiştirilecek cihazın kullanım kılavuzunda Teknik veriler bölümüne bakın. Bunun dışında her kullanım, tasarım amacına aykırı sayılır.

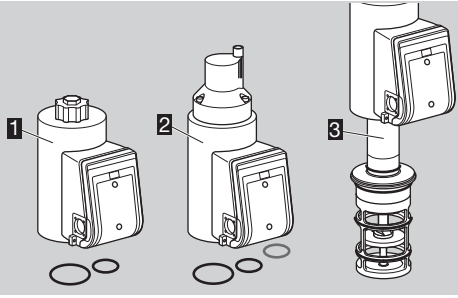
Çalıştırma, teknik veriler, bakım vs. hakkında tüm diğer bilgiler için donanımı değiştirilecek cihazın ilgili kullanım kılavuzuna bakın veya www.docuthek.com

→ Home → Elster Thermal Solutions → Products → 03 Valves and butterfly valves

→ Solenoid-operated butterfly valves for air MB 7/ BVHM → MB 7, BVHM,

→ Solenoid valves for gas VAS, VCS → VAS 6-9, VCS 6-9.

Parçaların tanımı



- 1 Bobin (hızlı açar) ve 2 x conta
- 2 Bobin (yavaş açar) ve 3 x conta
- 3 VAS 6-9, VCS 6-9: bobinli ayar kartuşu

Bobinin değiştirilmesi

⚠ UYARI

Hasar oluşmaması için aşağıdaki hususlara dikkat edin:

- Elektrik çarpması nedeniyle hayati tehlike söz konusudur! Elektrik akımı taşıyan parçalar üzerinde yapılacak çalışmalardan önce bu parçaların elektrik bağlantısını kesin!
- Bobin çalışma esnasında oldukça ısınır. Yüzey sıcaklığı yaklaşık 85 °C (yaklaşık 185 °F).

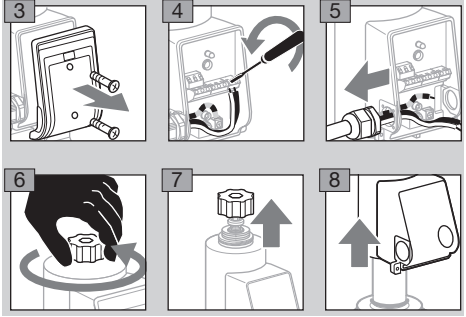


- 1 Hava, gaz beslemesini kesin.

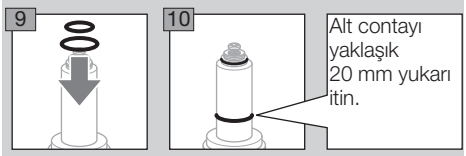
VAS, MB 7, hızlı açar/hızlı kapatır

- 2 Tesisin gerilimini kapatın.

▷ Elektrik bağlantısı aşağıdaki şekilden farklı olabilir.



▷ Dönüştürme setinde yer alan tüm contaları değiştirin.



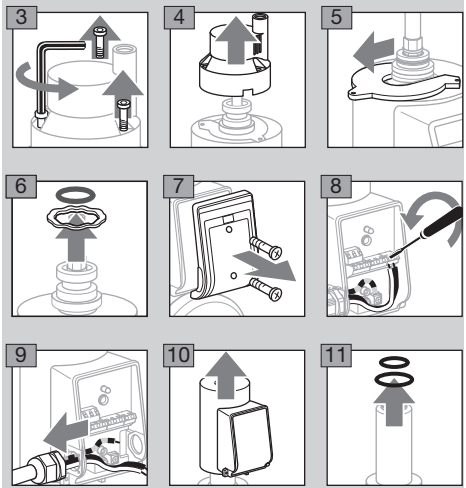
- 11 Yeni bobinin gövde kapağını çıkarın.



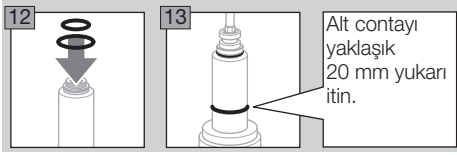
- 15 Kablo bağlantısını yaptıktan sonra hava, gaz beslemesini ve gerilimi açın.

VAS, MB 7, yavaş açar/hızlı kapatır

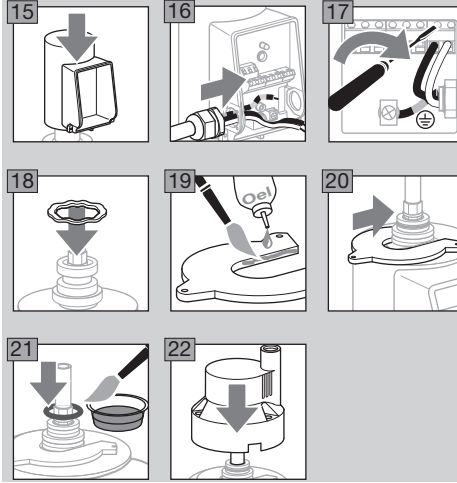
- 2 Tesisin gerilimini kapatın.



- ▷ Dönüştürme setinde yer alan tüm contaları değiştirin.



- 14** Yeni bobinin gövde kapağını çıkarın.
▷ Elektrik bağlantısı aşağıdaki şekilden farklı olabilir.



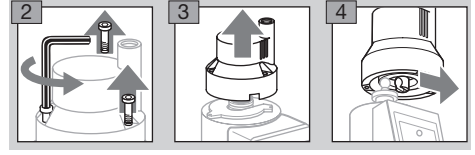
- 23** Altı köşeli eleman ve sıkıştırma halkası sönümlenme gövdesine oturana kadar sönümlenme elemanını çevirin.
24 Sönümleyiciyi kuvvetle bastırarak bobine takın ve iki civatayla yeniden sabitleyin.
▷ Üçüncü civata start gazı miktarı ayarlandıktan sonra monte edilir.



- 25** Hava, gaz beslemesini açın ve gerilimi devreye sokun.
26 Gerekirse start gazı miktarını ayarlayın, bkz. Sayfa 3 (Start gazı miktarının ayarlanması).
27 Sönümlenmeyi nihai olarak sıkın.

MB 7, yavaş açar/yavaş kapatır

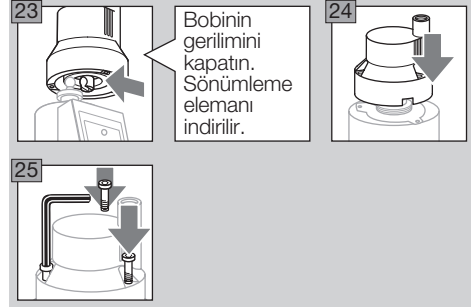
- ▷ Bobin açık kalır.



- 5** Bobinin gerilimini kapatın. Aksi takdirde bobin gereksiz yere ısınır.
▷ Bobine ait diğer sökme ve montaj çalışmaları için bkz. Şekil 5 ila Şekil 21 "VAS, MB 7, yavaş açar/hızlı kapatır".
22 Sönümlenmeyi takmadan önce: Kılavuz pimini görülebilmesi için bobini çalıştırın.

⚠ UYARI

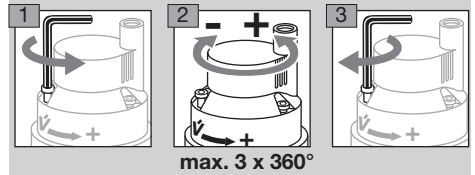
- Sıkışma tehlikesi!
– Gerilim kapatılırken sönümlenme aniden bobin üzerine çekilir.



- 26** Hava, gaz beslemesini açın ve gerilimi devreye sokun.

Start gazı miktarının ayarlanması

- ▷ Start gazı miktarı sönümlenmenin maks. 3 turuyla ayarlanabilir.
- ▷ Sönümlenmenin tam etkili olması için cihazın kapatılması ile açılması arasında 20 saniye geçmelidir.
- ▷ Civatayı "VStart" işaretinde yaklaşık 1 mm çözün/çıkarmayın.



Ayar kartuşunun deęiřtirilmesi

VAS 6-9, VCS 6-9

- 1 Tesisin gerilimini kapatın.
- 2 Gaz beslemesini kapatın.
- 3 Bobini skn, bkz. Sayfa 2 (Bobinin deęiřtirilmesi).



- 10 Bobini monte edin, bkz. Sayfa 2 (Bobinin deęiřtirilmesi).
- 11 Sızdırmazlıęı kontrol edin, tadil edilecek cihazın ilgili kullanım kılavuzunda bkz. Blm "Sızdırmazlık kontrol".

Lojistik

Nakliye

Cihazı dıř darbelerle karřı koruyun (darbe, arpma, titreřim). rn teslim aldıęınızda teslimat kapsamını kontrol edin, bkz. Sayfa 2 (Paraların tanımı). Nakliye hasarlarını derhal bildirin.

Depolama

rn kuru ve kirden uzak depolayın. Depolama sıcaklıęı: tadil edilecek cihazın ilgili kullanım kılavuzunda bkz. Blm "Teknik veriler". Depolama sresi: ilk kullanımdan nce, orijinal ambalajında 6 ay. Depolama sresinin daha uzun olması durumunda toplam kullanım mr aynı oranda kısalır.

Ambalaj

Ambalaj malzemesi yerel ynetmeliklere uygun imha edilmelidir.

İmha

Modllerin yerel ynetmeliklere uygun ayrı ayrı imha edilmeleri saęlanmalıdır.

İletişim bilgileri

Teknik sorularınızda ltfen sizin iin yetkili olan řube/temsilciye danıřın. Adresleri internetten veya Elster GmbH firmasından öğrenebilirsiniz.

Geliřmeye ynelik teknik deęiřiklik hakkı saklıdır.

Honeywell

krom
schroder

Elster GmbH
Strotheweg 1, D-49504 Lotte (Bren)
Tel.: +49 541 1214-0

Faks: +49 541 1214-370

info@kromschroeder.com, www.kromschroeder.com