

Návod k provozu

Výměna desky tištěných spojů pro VAx 1–8, VCx 1–8, MB 7, VG 40–65, VR 40–65



Obsah

Výměna desky tištěných spojů pro VAx 1–8, VCx 1–8, MB 7, VG 40–65, VR 40–65	1
Obsah	1
Bezpečnost	1
Kontrola použití	2
Účel použití	2
Označení dílů	2
Typový štítek	2
Výměna desky tištěných spojů	2
VG 40–65, VR 40–65	2
VAx 1–3, VCx 1–3	3
VAS 6–8, VCS 6–8, MB 7	3
Elektrická kontrola dielektrické pevnosti ...	3
Technické údaje	3
Logistika	4
Kontakt	4

Bezpečnost

Pročíst a dobře odložit



Pročtěte si tento návod pečlivě před montáží a spuštěním do provozu. Po montáži přečtěte tento návod provozovateli. Tento přístroj musí být instalován a spuštěn do provozu podle platných předpisů a norem. Tento návod naleznete i na internetové stránce www.docuthek.com.

Vysvětlení značek

- **1, 2, 3**... = pracovní krok
- > = upozornění

Ručení

Za škody vzniklé nedodržením návodu nebo účelu neodpovídajícím použitím neprobíráme žádné ručení.

Bezpečnostní upozornění

Relevantní bezpečnostní informace jsou v návodu označeny následovně:

NEBEZPEČÍ

Upozorňuje na životu nebezpečné situace.

VÝSTRAHA

Upozorňuje na možné ohrožení života nebo zranění.

! POZOR

Upozorňuje na možné věcné škody.

Všechny práce smí provést jen odborný a kvalifikovaný personál pro plyn. Práce na elektrických zařízeních smí provést jen kvalifikovaný elektroinstalatér.

Přestavba, náhradní díly

Jakékoliv technické změny jsou zakázány. Používejte jen originální náhradní díly.

Změny k edici 03.13

Změněny byly následující kapitoly:

- Nové: VAx 1–3, VCx 1–3
- Nové: 24 V=
- Kontrola použití
- Logistika

Kontrola použití

Účel použití

Tento návod slouží jen k výměně desky tištěných spojů u následujících přístrojů.

typ	označení
VG	plynový magnetický ventil
VR	vzduchový magnetický ventil
MB 7	magnetický pohon
VAS	plynový magnetický ventil
VCS	dvojitý magnetický ventil
VAD	regulátor tlaku s magnetickým ventilem
VAG	rovnotlaký regulátor tlaku s magnetickým ventilem
VAV	poměrový regulátor tlaku s magnetickým ventilem
VAH	průtokový regulátor s magnetickým ventilem

Kombinace z plynového magnetického ventilu a regulátoru tlaku s magnetickým ventilem

typ	označení
VCD	VAS + VAD
VCG	VAS + VAG
VCV	VAS + VAV
VCH	VAS + VAH

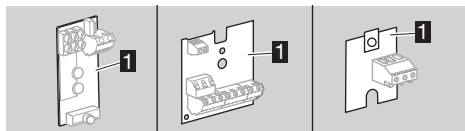
Funkce je zaručena jen v uvedených mezích, viz Technické údaje v provozním návodu přestavovaného přístroje. Jakékoliv jiné použití nepatří jako použití odpovídající účelu.

Všechny další údaje ke spuštění do provozu, technické údaje, údržba, atd., viz odpovídající provozní návod přestavovaného přístroje.

www.docuthek.com → Kromschroeder → Produkte → 03 Ventile und Klappen ...

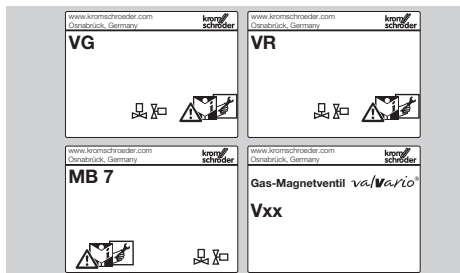
Gas-Magnetventil VG,
Luft-Magnetventil VR,
Magnetantrieb MB 7,
Gas-Magnetventile VAS ..., VCS ...,
Druckregler mit Magnetventil VAD, VAG ...

Označení dílů



1 konstrukčními díly osazená deska tištěných spojů

Typový štítek



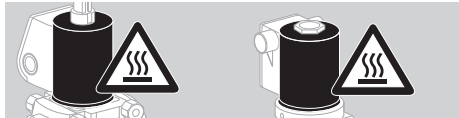
- ▷ Síťové napětí, elektrický příkon, teplota okolí, ochranná třída, vstupní tlak a poloha zabudování – viz typový štítek.

Výměna desky tištěných spojů

⚠ VÝSTRAHA

Pozor! Aby nedošlo k žádným škodám, musí se dbát na následující:

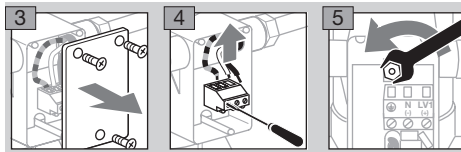
- Nebezpečí života elektrickým úderem! Před pracemi na proud vodících dílech odpojit elektrické vedení od zásobování elektrickým napětím!
- Magnetický pohon se při provozu zahřeje. Teplota povrchu cca 85 °C (cca 185 °F) podle EN 60730-1.



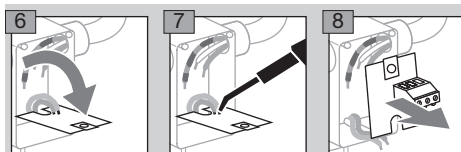
- 1 Odpojit zařízení od zásobování napětím.
- 2 Uzavřít přívod plynu.

- ▷ Kvůli pozdějšímu obnovení elektroinstalace doporučujeme zapsat si osazení kontaktů. Detailní informace k elektroinstalaci naleznete v provozním návodu patřícího ke kompletnímu přístroji.
- ▷ 1 = N (-), 2 = LV1 (+)

VG 40–65, VR 40–65



- ▷ Ozubená podložka pod maticí zabezpečuje uzemnění.
- ▷ Všechny konstrukční díly si odložit pro pozdější smontování.



- 9 Vsadit novou desku tištěných spojů.

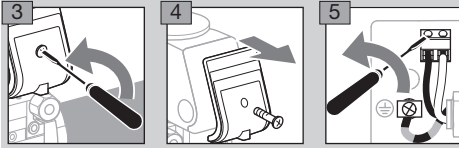
10 Znovu napojit všechny přípojky.

- ▷ Elektroinstalace, viz provozní návod Plynový magnetický ventil VG, Vzduchový magnetický ventil VR.

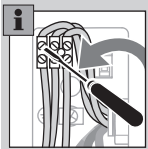
11 Napřed ozubenou podložku, pak našroubovat matici.

- ▷ Skříňku přípojek nechat ještě otevřenou kvůli elektrické kontrole.

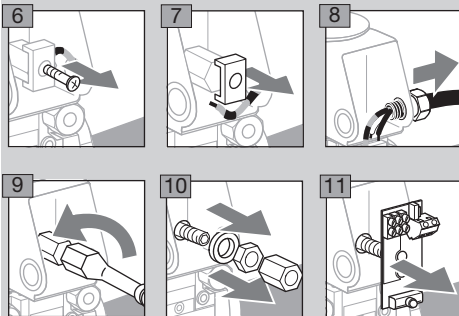
VAx 1–3, VCx 1–3



- ▷ Je-li napojen spínač hlášení, pak odpojit i tuto přípojku.



- ▷ Všechny konstrukční díly si odložit pro pozdější smontování.



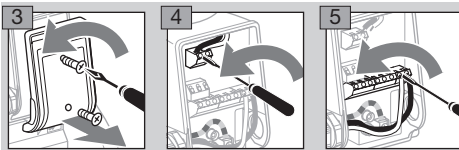
12 Vsadit novou desku tištěných spojů.

13 Smontování se provede v opačném pořadí.

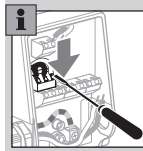
14 Znovu napojit všechny přípojky.

- ▷ Elektroinstalace, viz provozní návod Plynové magnetické ventily VAS ..., VCS ...
- ▷ Skříňku přípojek nechat ještě otevřenou kvůli elektrické kontrole.

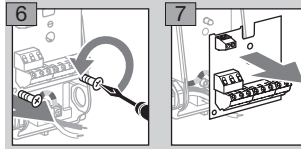
VAS 6–8, VCS 6–8, MB 7



- ▷ Je-li napojen spínač hlášení, pak přípojku uvolnit zatlačením kontaktů směrem dolů.



- ▷ Vedení uzemnění se může připojit.



8 Vsadit novou desku tištěných spojů a přišroubovat ji.

9 Znovu napojit všechny přípojky.

- ▷ Elektroinstalace, viz provozní návod Plynové magnetické ventily VAS ..., VCS ...
- ▷ Skříňku přípojek nechat ještě otevřenou kvůli elektrické kontrole.

Elektrická kontrola dielektrické pevnosti

- 1** Po napojení a před spuštěním do provozu přístroje provést elektrickou kontrolu ohledně přebíjení. Zkušební místa: svorky síťového napětí (N, L) vůči svorce ochranného vodiče (PE \perp).
Jmenovité napětí > 150 V: 1752 V~ nebo 2630 V~, zkušební doba 1 vteřinu.
Jmenovité napětí ≤ 150 V: 1488 V~ nebo 2240 V~, zkušební doba 1 vteřinu.
- 2** Po úspěšné elektrické zkoušce našroubovat víko na skříň přípojeky.
- 3** Přístroj je znova připraven k nasazení.

Technické údaje

Viz odpovídající provozní návod přestavovaného přístroje.

www.docuthek.com → Kromschroder → Produkte →

03 Ventile und Klappen ...

Gas-Magnetventil VG,

Luft-Magnetventil VR,

Magnetantrieb MB 7,

Gas-Magnetventile VAS ..., VCS ...,

Druckregler mit Magnetventil VAD, VAG ...

Logistika

Přeprava

Chránit přístroj vůči vnějším vlivům (nárazy, údery, vibrace). Po obdržení výrobku zkontrolujte objem dodání, viz stranu 2 (Označení dílů). Poškození při přepravě okamžitě nahlásit.

Skladování

Výrobek skladujte v suchu a v čistých prostorech. Teplota skladování: viz provozní návod patřící k přístroji.

Doba skladování: 6 měsíců před prvním nasazením. Bude-li doba skladování delší, pak se zkracuje celková životnost výrobku o tuto hodnotu.

Balení

Balící materiál likvidovat podle místních předpisů.

Likvidace

Konstrukční díly likvidovat podle jakosti podle místních předpisů.

Kontakt

Honeywell

**krom//
schroder**

Při technických dotazech se obraťte prosím na odpovídající pobočku / zastoupení. Adresu se dozvíte z internetu nebo od Elster GmbH.

Elster GmbH
Strotheweg 1, D-49504 Lotte (Büren)
tel. +49 541 1214-0
fax +49 541 1214-370

Technické změny sloužící vývoji jsou vyhrazeny.

hts.lotte@honeywell.com, www.kromschroeder.com