

## Üzemeltetési utasítás

### VAx 1–8-hoz, VCx 1–8-hoz, MB 7-hez, VG 40–65-höz, VR 40–65-höz való vezérlőpanel cseréje



## Tartalomjegyzék

VAx 1–8-hoz, VCx 1–8-hoz, MB 7-hez, VG 40–65-höz, VR 40–65-höz való vezérlőpanel cseréje .....	1
Tartalomjegyzék .....	1
Biztonság .....	1
<b>Az alkalmazás ellenőrzése .....</b>	<b>2</b>
Rendeltetésszerű használat .....	2
Az alkatrészek elnevezése .....	2
Típustábla .....	2
<b>A vezérlőpanel cseréje .....</b>	<b>2</b>
VG 40–65, VR 40–65 .....	2
VAx 1–3, VCx 1–3 .....	3
VAS 6–8, VCS 6–8, MB 7 .....	3
<b>Az átütési szilárdság elektromos vizsgálata</b> .....	<b>3</b>
<b>Műszaki adatok .....</b>	<b>3</b>
<b>Logisztika .....</b>	<b>4</b>
<b>Kapcsolat .....</b>	<b>4</b>

## Biztonság

### Olvassa el és őrizze meg



Az útmutatót felszerelés és üzemeltetés előtt gondosan el kell olvasni. Az útmutatót felszerelés után tovább kell adni az üzemeltetőnek. A jelen kézikönyvet az érvényes előírások és szabványok szerint kell telepíteni és üzembe helyezni. Az útmutató a [www.docuthek.com](http://www.docuthek.com) oldalon is megtalálható.

### Jelmagyarázat

- **1, 2, 3**... = munkalépés
- > = tájékoztatás

### Felelősség

Az útmutató figyelmen kívül hagyása miatt keletkező károkért és a nem rendeltetésszerű használatért nem vállalunk felelősséget.

### Biztonsági útmutatások

A biztonság szempontjából fontos információk a következő módon vannak jelölve az útmutatóban:

#### **VESZÉLY**

Életveszélyes helyzetekre utal.

#### **FIGYELMEZTETÉS**

Lehetséges élet- és sérülésveszélyre utal.

#### **! VIGYÁZAT**

Lehetséges anyagi károokra utal.

Valamennyi munkálatot csak szakképzett gázszerelő szakembernek szabad végeznie. A villamossági munkákat csak szakképzett villamossági szakember végezheti.

### Átszerelés, pótalkatrészek

Tilos bármilyen műszaki módosítást végezni. Csak eredeti pótalkatrészeket szabad használni.

## Módosítások a 03.13 változathoz képest

A következő fejezetek változtak:

- Új: VAx 1–3, VCx 1–3
- Új: 24 V=
- Az alkalmazás ellenőrzése
- Logisztika

## Az alkalmazás ellenőrzése

### Rendeltetészerű használat

A jelen útmutató csak a vezérlőpanel cseréjére szolgál a következő eszközöknél.

Típus	Elnevezés
VG	Gáz-mágnesszelep
VR	Levegő-mágnesszelep
MB 7	Mágnesstekercs
VAS	Gáz-mágnesszelep
VCS	Kettős mágnesszelep
VAD	Nyomásszabályozó mágnesszeleppel
VAG	Gáz/levegő arányszabályozó mágnesszeleppel
VAV	Változtatható gáz/levegő arányszabályozó mágnesszeleppel
VAH	Térfogatáram szabályozó mágnesszeleppel

Gáz-mágnesszelep + mágnesszeleppel rendelkező nyomásszabályozó kombinációja

Típus	Elnevezés
VCD	VAS + VAD
VCG	VAS + VAG
VCV	VAS + VAV
VCH	VAS + VAH

A működés csak a megadott korlátokon belül garantált, lásd a Műszaki adatok c. részt az átalakítandó eszköz üzemeltetési útmutatójában. Minden más felhasználás nem rendeltetészerűnek minősül.

Az üzembe helyezésre, műszaki adatokra, karbantartásra stb. vonatkozó további adatokhoz lásd az átalakítandó eszköz üzemeltetési útmutatóját.

[www.docuthek.com](http://www.docuthek.com) → Kromschroder → Products → 03 Valves and butterfly valves ...

Solenoid valve for gas VG,

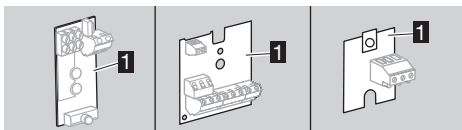
Solenoid valve for air VR,

Solenoid actuator MB 7,

Solenoid valves for gas VAS ..., VCS ...,

Pressure regulators with solenoid valve VAD, VAG ...

### Az alkatrészek elnevezése



1 Alkatrészekkel ellátott vezérlőpanel

### Típustábla

<p><a href="http://www.kromschroeder.com">www.kromschroeder.com</a> Düsseldorf, Germany</p> <p><b>VG</b></p>	<p><a href="http://www.kromschroeder.com">www.kromschroeder.com</a> Düsseldorf, Germany</p> <p><b>VR</b></p>
<p><a href="http://www.kromschroeder.com">www.kromschroeder.com</a> Düsseldorf, Germany</p> <p><b>MB 7</b></p>	<p><a href="http://www.kromschroeder.com">www.kromschroeder.com</a> Düsseldorf, Germany</p> <p>Gas-Magnetventil <i>valVario</i><sup>®</sup></p> <p><b>Vxx</b></p>

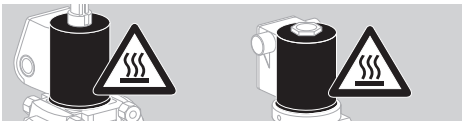
- ▷ A hálózati feszültséget, az elektromos teljesítményfelvételt, a környezeti hőmérsékletet, a védettségi fokozatot, a bemeneti nyomást és a beépítési helyzetet lásd a típustáblán.

## A vezérlőpanel cseréje

### ⚠ FIGYELMEZTETÉS

Figyelem! Ahhoz, hogy ne történjen sérülés, figyelembe kell venni a következőket:

- Áramütés általi életveszély! Az áramvezető (alkat) részekben végzett munkálatok előtt az elektromos vezetékeket feszültségmentesíteni kell!
- A mágnesstekercs üzemelés közben felforrósodik. Felületi hőmérséklet kb. 85 °C (kb. 185 °F) az EN 60730-1 szerint.



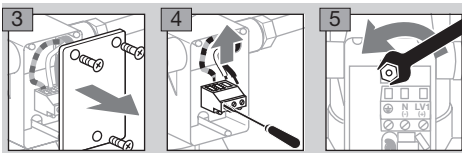
1 Feszültségmentesítse a berendezést.

2 Zárja le a gázbetáplálást.

- ▷ A huzalozás későbbi helyreállításához azt ajánljuk, hogy jegyezze fel az érintkező kiosztást. A huzalozásra vonatkozó részletes információkhoz lásd a komplett eszközhöz tartozó megfelelő üzemeltetési útmutatót.

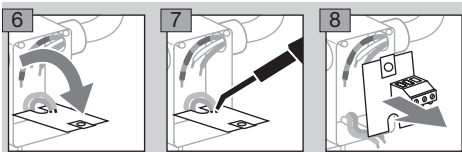
▷ 1 = N (-), 2 = LV1 (+)

### VG 40–65, VR 40–65



- ▷ Az anya alatt lévő recézett alátét biztosítja a földelést.

- ▷ Őrizzen meg minden alkatrészt a későbbi összeszereléshez.



9 Helyezze be az új vezérlőpanel.

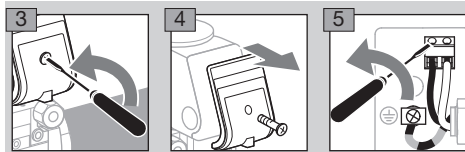
10 Alakítson ki újra minden csatlakozást.

- ▷ Végezze el a huzalozást, lásd a VG gáz-mágnesszelep, VR levegő-mágnesszelep üzemeltetési útmutatóját.

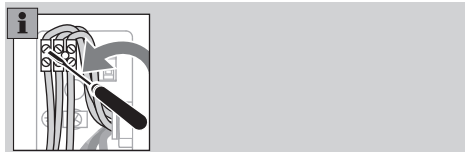
11 Először a recézett alátétet, majd az anyát szerelje be.

- ▷ A kapocsdobozt még hagyja nyitva a villamos ellenőrzéshez.

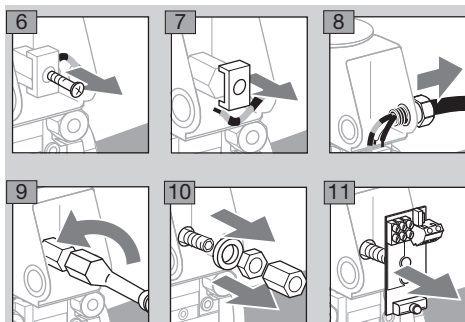
## VAX 1-3, VCX 1-3



- ▷ Ha jelzőkapcsoló van huzalozva, akkor oldja ezt a csatlakozást is.

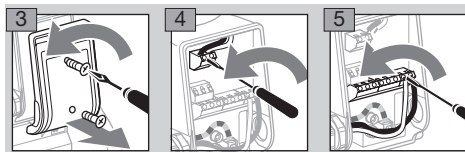


- ▷ Őrizzen meg minden alkatrészt a későbbi összeszereléshez.

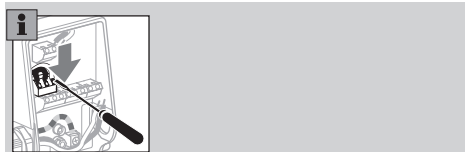


- 12** Helyezze be az új vezérlőpanelt.
- 13** Összeszerelés fordított sorrendben.
- 14** Alakítson ki újra minden csatlakozást.
- ▷ Végezze el a huzalozást, lásd a VAS ..., VCS ... gáz-mágnesszelepeket üzemeltetési útmutatóját.
- ▷ A kapcsolódobozt még hagyja nyitva a villamos ellenőrzéshez.

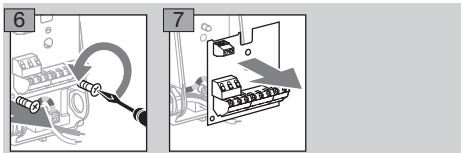
## VAX 6-8, VCS 6-8, MB 7



- ▷ Ha jelzőkapcsoló van huzalozva, akkor a csatlakozást az érintkezők lenyomásával oldani kell.



- ▷ A földelés huzalozása felszerelve maradhat.



- 8** Helyezze be és rögzítse csavarral az új vezérlőpanelt.
- 9** Alakítson ki újra minden csatlakozást.
- ▷ Végezze el a huzalozást, lásd a VAS ..., VCS ... gáz-mágnesszelepeket üzemeltetési útmutatóját.
- ▷ A kapcsolódobozt még hagyja nyitva a villamos ellenőrzéshez.

## Az átütési szilárdság elektromos vizsgálata

- 1** Az vezetékek bekötése előtt, valamint a készülékek üzembe helyezése előtt elektromos vizsgálatot kell végezni az átütés ellenőrzésére. Ellenőrzési pontok: a hálózati csatlakozókapcsok (N, L) és a védővezeték kapcsa (PE  $\perp$ ).  
Névleges feszültség > 150 V: 1752 V~ vagy 2630 V~, vizsgálati idő 1 másodperc.  
Névleges feszültség ≤ 150 V: 1488 V~ vagy 2240 V~, vizsgálati idő 1 másodperc.
- 2** Sikeres elektromos vizsgálat után csavarozza fel a fedelet a kapcsolódobozra.
- 3** A készülék ismét használható.

## Műszaki adatok

Lásd az átalakítandó eszköz megfelelő üzemeltetési útmutatóját.

[www.docuthek.com](http://www.docuthek.com) → Kromschroder → Products → 03 Valves and butterfly valves ...  
Solenoid valve for gas VG,  
Solenoid valve for air VR,  
Solenoid actuator MB 7,  
Solenoid valves for gas VAS ..., VCS ...,  
Pressure regulators with solenoid valve VAD, VAG ...

### Szállítás

A készüléket óvni kell külső erőhatásoktól (lökés, ütés, rázkódás). A termék leszállításakor ellenőrizni kell a szállítási terjedelmet, lásd oldal: 2 (Az alkatrészek elnevezése). A szállítás során keletkezett sérüléseket azonnal jelenteni kell.

### Tárolás

A terméket száraz és szennyeződésektől mentes helyen kell tárolni.

Tárolási hőmérséklet: lásd az eszközhöz tartozó üzemeltetési útmutatót.

Tárolási időtartam: 6 hónap az első használat előtt. Ha a tárolási idő ennél hosszabb, akkor a teljes élettartam ezzel az értékkel lerövidül.

### Csomagolás

A csomagolóanyagot a helyi előírások szerint kell ártalmatlanítani.

### Ártalmatlanítás

A részegységeket a helyi előírásoknak megfelelően szelektíven kell ártalmatlanítani.

## Kapcsolat

Műszaki jellegű kérdések esetén, kérjük, forduljon illetékes lerakatához/képviselőjéhez. A cím az interneten vagy az Elster GmbH-től tudható meg.

A haladást szolgáló műszaki változtatások jogát fenntartjuk.

# Honeywell

**krom//  
schroder**

Elster GmbH  
Strotheweg 1, D-49504 Lotte (Büren)  
Tel.: +49 541 1214-0

Fax: +49 541 1214-370  
hts.lotte@honeywell.com, www.kromschroeder.com