

## Bruksanvisning

### Byte av kretskort för VAx 1 – 8, VCx 1 – 8, MB 7, VG 40 – 65, VR 40 – 65



## Innehållsförteckning

<b>Byte av kretskort för VAx 1 – 8, VCx 1 – 8, MB 7, VG 40 – 65, VR 40 – 65.....</b>	<b>1</b>
<b>Innehållsförteckning .....</b>	<b>1</b>
<b>Säkerhet .....</b>	<b>1</b>
<b>Kontroll av användningen .....</b>	<b>2</b>
Användningsändamål.....	2
Delbeteckning .....	2
Typskylt .....	2
<b>Byte av kretskort .....</b>	<b>2</b>
VG 40–65, VR 40–65.....	2
VAx 1–3, VCx 1–3 .....	3
VAS 6–8, VCS 6–8, MB 7.....	3
<b>Elektriskt spänningsprov.....</b>	<b>3</b>
<b>Tekniska data .....</b>	<b>4</b>
<b>Logistik .....</b>	<b>3</b>
<b>Kontakt .....</b>	<b>4</b>

## Säkerhet

### Läs och spara denna bruksanvisning.



Läs noggrant igenom denna bruksanvisning före montering och användning. Efter montering ska bruksanvisningen överlämnas till driftansvarig. Denna apparat måste installeras och tas i drift enligt gällande föreskrifter och standarder. Denna bruksanvisning finns även på [www.docuthek.com](http://www.docuthek.com).

### Teckenförklaring

- **1, 2, 3**... = åtgärd
- > = hänvisning

### Ansvar

Vi ansvarar inte för skador som uppstår på grund av att bruksanvisningen inte beaktas eller att apparaten inte används på avsett sätt.

### Säkerhetsanvisningar

Säkerhetsrelevant information är markerad på följande sätt i bruksanvisningen:

#### FARA

Varnar för livsfarliga situationer.

#### VARNING

Varnar för eventuell livsfara eller personsador.

#### **! FÖRSIKTIGHET**

Varnar för eventuella saksador.

Alla arbeten får endast utföras av en behörig gasinstallatör. Elektriska arbeten får endast utföras av en behörig elektriker.

### Ombyggnad, reservdelar

Tekniska ändringar av alla slag är förbjudna. Använd endast original reservdelar.

## Ändringar sedan version 03.13

Ändringar har skett i följande kapitel:

- Nytt: VAx 1–3, VCx 1–3
- Nytt: 24 V=
- Kontroll av användningen
- Logistik

## Kontroll av användningen

### Användningsändamål

Denna bruksanvisning beskriver endast byte av kretskort på följande apparater:

Typ	Beteckning
VG	Gasmagnetventil
VR	Luftmagnetventil
MB 7	Magnetdrev
VAS	Gasmagnetventil
VCS	Dubbelmagnetventil
VAD	Tryckregulator med magnetventil
VAG	Liktrycksregulator med magnetventil
VAV	Kvotregulator med magnetventil
VAH	Volymflödesregulator med magnetventil

Kombination av gasmagnetventil och tryckregulator med magnetventil

Typ	Beteckning
VCD	VAS + VAD
VCG	VAS + VAG
VCV	VAS + VAV
VCH	VAS + VAH

Funktionen är endast garanterad inom de angivna gränserna, se Tekniska data i bruksanvisningen till den apparat som skall byggas om. All annan användning gäller som ej föreskriven.

Alla ytterligare uppgifter om idrifttagning, tekniska data, underhåll osv, se bruksanvisningen till den apparat som skall byggas om.

[www.docuthek.com](http://www.docuthek.com) → Kromschroder → Products →

03 Valves and butterfly valves ...

Solenoid valve for gas VG,

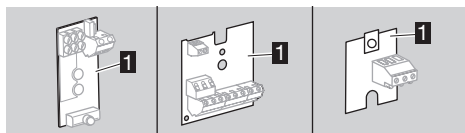
Solenoid valve for air VR,

Solenoid actuator MB 7,

Solenoid valves for gas VAS ..., VCS ...,

Pressure regulators with solenoid valve VAD, VAG ...

### Delbeteckning



**1** Kretskort utrustat med komponenter

### Typskylt

<p><a href="http://www.kromschroeder.com">www.kromschroeder.com</a> Cranabüsch, Germany</p> <p><b>VG</b></p>	<p><a href="http://www.kromschroeder.com">www.kromschroeder.com</a> Cranabüsch, Germany</p> <p><b>VR</b></p>
<p><a href="http://www.kromschroeder.com">www.kromschroeder.com</a> Cranabüsch, Germany</p> <p><b>MB 7</b></p>	<p><a href="http://www.kromschroeder.com">www.kromschroeder.com</a> Cranabüsch, Germany</p> <p><b>Gas-Magnetventil va/Mario®</b></p> <p><b>Vxx</b></p>

- ▷ Nätpänning, elektrisk effekt, omgivningstemperatur, kapslingsklass, ingångstryck och monteringsläge – se typskylten.

## Byte av kretskort

### ⚠ VARNING

Observera! Beakta följande för att inga skador skall uppstå:

- Livsfara pga elektriska stötar! Slå ifrån strömmen före åtgärder på strömförande delar!
- Magnetdrevet blir hett under drift. Yttemperatur ca 85 °C (ca 185 °F) enligt EN 60730-1.



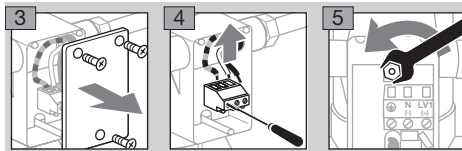
**1** Koppla anläggningen spänningslös.

**2** Stäng av gastillförseln.

- ▷ Vi rekommenderar att notera kontaktbeläggningen för återinkopplingen efteråt. För detaljerad information om inkopplingen, se bruksanvisningen som hör till den kompletta apparaten.

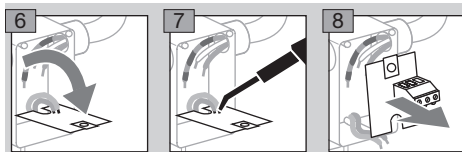
▷ **1** = N (-), **2** = LV1 (+)

### VG 40–65, VR 40–65



- ▷ Den tandade bricken under muttern säkrar jordningen.

- ▷ Förvara alla komponenter på en säker plats för ihopsättningen av apparaten efteråt.



**9** Sätt in ett nytt kretskort.

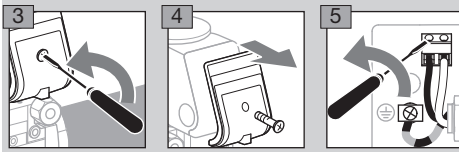
**10** Återupprätta alla anslutningar.

- ▷ Inkoppling, se bruksanvisningen Gasmagnetventil VG, Luftmagnetventil VR.

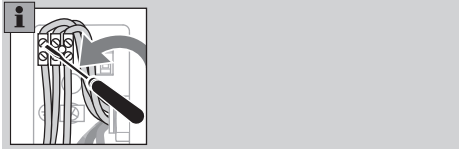
**11** Montera först den tandade bricken och sedan muttern.

- ▷ Låt kopplingslådan vara öppen för kontroll av det elektriska systemet.

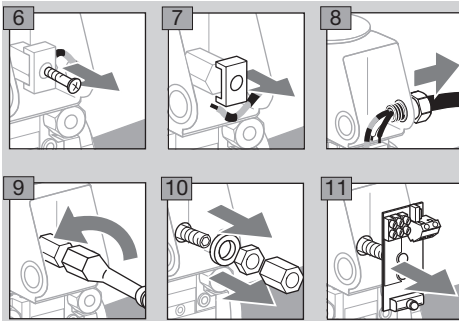
### VAX 1-3, VCX 1-3



- ▷ Om en lägesindikator är inkopplad skall även denna anslutning lossas.

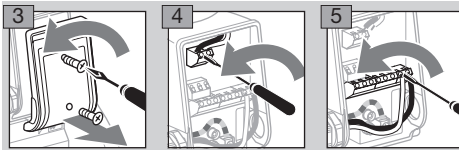


- ▷ Förvara alla komponenter på en säker plats för inopsättningen av apparaten efteråt.

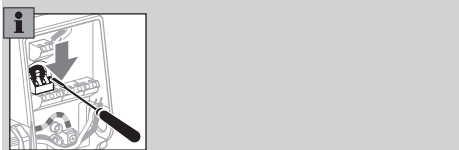


- 12** Sätt in ett nytt krets-kort.
- 13** Inopsättning i omvänd ordningsföljd.
- 14** Återupprätta alla anslutningar.
- ▷ Inkoppling, se bruksanvisningen Gasmagnetventiler VAS ..., VCS ...
- ▷ Låt kopplingslådan vara öppen för kontroll av det elektriska systemet.

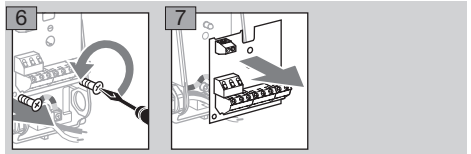
### VAS 6-8, VCS 6-8, MB 7



- ▷ Om en lägesindikator är inkopplad, lossa anslutningen genom att trycka ner kontakterna.



- ▷ Jordningsanslutningen kan förbli monterad.



- 8** Sätt in ett nytt krets-kort och skruva fast.
- 9** Återupprätta alla anslutningar.
- ▷ Inkoppling, se bruksanvisningen Gasmagnetventiler VAS ..., VCS ...
- ▷ Låt kopplingslådan vara öppen för kontroll av det elektriska systemet.

### Elektriskt spänningsprov

- 1** Efter inkopplingen och före idrifttagning av apparaterna skall en överslagsprovning göras. Provställen: nätanslutningsklämmor (N, L) mot skyddsledarklämma (PE ⊕).  
Märkspänning > 150 V: 1752 V~ eller 2630 V~, provtid 1 sekund.  
Märkspänning ≤ 150 V: 1488 V~ eller 2240 V~, provtid 1 sekund.
- 2** Skruva fast locket på kopplingslådan efter avklarad elektrisk provning.
- 3** Apparaten är nu färdig för drift igen.

### Tekniska data

Se bruksanvisningen till den apparat som skall byggas om.

[www.docuthek.com](http://www.docuthek.com) → Kromschroder → Products →

03 Valves and butterfly valves ...

Solenoid valve for gas VG,

Solenoid valve for air VR,

Solenoid actuator MB 7,

Solenoid valves for gas VAS ..., VCS ...

Pressure regulators with solenoid valve VAD, VAG ...

### Transport

Skydda apparaten mot yttre påverkan (stötar, slag, vibrationer). Kontrollera leveransomfånget när produkten erhålls, se sida 2 (Delbeteckning). Anmäl omedelbart transportskador.

### Lagring

Lagra produkten torr och smutsfritt.

Lagringstemperatur: se bruksanvisningen som hör till apparaten.

Lagringstid: 6 månader före den första användningen.

Skulle lagringstiden vara längre förkortas den totala livslängden med denna överskjutande tid.

### Förpackning

Förpackningsmaterialet skall tas omhand enligt gällande lokala bestämmelser.

### Avfallshantering

Komponenterna skall lämnas till separat insamling enligt gällande lokala bestämmelser.

## Kontakt

Vid tekniska frågor kontakta närmaste filial/representant. Adressen erhålls på Internet eller hos Elster GmbH.

Rätt till tekniska ändringar som innebär produktförbättringar förbehålles.

# Honeywell

**krom//  
schroder**

Elster GmbH  
Strotheweg 1, D-49504 Lotte (Büren)

Tel +49 541 1214-0

Fax +49 541 1214-370

[hts.lotte@honeywell.com](mailto:hts.lotte@honeywell.com), [www.kromschroeder.com](http://www.kromschroeder.com)