

# Avblåsningsventil VSBV 25

## BRUKSANVISNING

· Edition 11.23 · SV · 34420300



## INNEHÅLLSFÖRTECKNING

1	Säkerhet . . . . .	1
2	Kontroll av användningen . . . . .	2
3	Installation . . . . .	2
4	Tätthetskontroll . . . . .	3
5	Ändring av avblåsningstrycket $p_{so}$ . . . . .	3
6	Fjäderbyte . . . . .	3
7	Underhåll . . . . .	3
8	Tekniska data. . . . .	3
9	Livslängd . . . . .	4
10	Logistik . . . . .	4
11	Certifiering . . . . .	4
12	Fjädertabell . . . . .	5

## 1 SÄKERHET

### 1.1 Läs och spara denna bruksanvisning.



Läs noggrant igenom denna bruksanvisning före montering och användning. Efter montering ska bruksanvisningen överlämnas till driftansvarig. Denna apparat måste installeras och tas i drift enligt gällande föreskrifter och standarder. Denna bruksanvisning finns även på [www.docuthek.com](http://www.docuthek.com).

### 1.2 Teckenförklaring

**1, 2, 3, a, b, c** = åtgärd

→ = hänvisning

### 1.3 Ansvar

Vi ansvarar inte för skador som uppstår på grund av att bruksanvisningen inte beaktas eller att apparaten inte används på avsett sätt.

### 1.4 Säkerhetsanvisningar

Säkerhetsrelevant information är markerad på följande sätt i bruksanvisningen:

#### **▲ FARA**

Varnar för livsfarliga situationer.

#### **▲ VARNING**

Varnar för eventuell livsfara eller personskador.

#### **▲ FÖRSIKTIGHET**

Varnar för eventuella sakskador.

Alla arbeten får endast utföras av en behörig gasinstallatör. Elektriska arbeten får endast utföras av en behörig elektriker.

### 1.5 Ombyggnad, reservdelar

Tekniska ändringar av alla slag är förbjudna. Använd endast original reservdelar.

## 2 KONTROLL AV ANVÄNDNINGEN

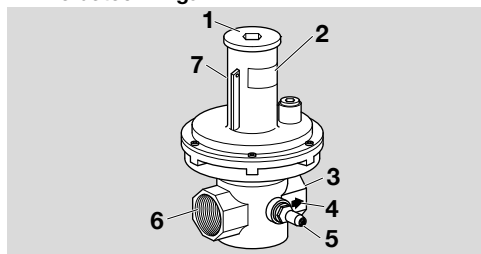
Avblåsningsventilen VSBV 25 är avsedd för att eliminera korta tryckstötter i regleringssträckor för att förhindra att säkerhetsavstängningsventilen JSAV löser ut av misstag. Funktionen är endast garanterad inom de angivna gränserna, se sida 3 (8 Tekniska data).

All annan användning gäller som ej föreskriven.

### 2.1 Typnyckel

<b>VSBV</b>	Avblåsningsventil
<b>25</b>	Nominell diameter
<b>R</b>	Rp-invändig gänga
<b>TN</b>	NPT-invändig gänga
<b>40</b>	$p_u$ max. 4 bar
<b>-0</b>	Utan mätpunkt
<b>-4</b>	Mätuttag vid ingången
<b>Z</b>	Speciellt inställningsområde

### 2.2 Delbeteckningar



- 1 Täcklock och inställningsskruv
- 2 Typskylt
- 3 Utgång
- 4 Flödesriktningsspil
- 5 Mätanslutning ingång  $p_u$
- 6 Ingång
- 7 Fjäderkåpa

### 2.3 Typskylt

Ingångstryck  $p_u$ , inställt avblåsningstryck  $p_{so}$  och omgivningstemperatur: se typskylt.



## 3 INSTALLATION

### ⚠ FÖRSIKTIGHET

Osakkunnig inbyggnad

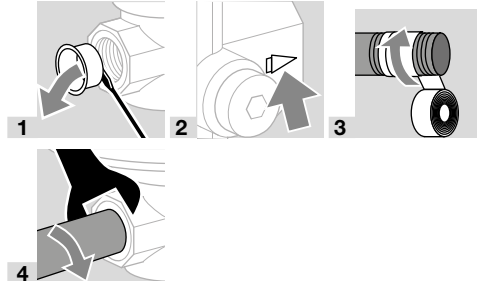
Beakta följande för att VSBV 25 inte ska skadas vid montering eller under drift:

- Apparaten måste installeras i rörledningen utan spänningar.
- Spänn inte fast apparaten i skruvstäd och använd den inte som hävarm. Risk för extern otäthet.
- Se till att varken tätningsmaterial, spån eller andra föroreningar kommer in i regulatorhuset.
- Inbyggnadsplatsen måste vara torr. Apparaten får inte lagras eller installeras utomhus.
- Faller apparaten i golvet kan detta leda till permanenta skador på apparaten. Byt i så fall ut den kompletta apparaten och tillhörande moduler före användningen.
- Ventilationsöppningen i ventilationsskruven får inte stängas till. I annat fall kan avblåsningsventilen inte arbeta på rätt sätt.

- Huset får ej beröra vägg. Minimavstånd 20 mm. Se till att det finns tillräckligt med plats för montering och inställning.
- Installera ett filter framför apparaten för att skydda den mot föroreningar i ledningen.
- Installera kulventilen framför VSBV.
- Valfritt monteringsläge, vid avblåsningstryck  $p_{so} \leq 100$  mbar: fjäderkåpa lodrätt stående till vågrätt liggande, ej upp och ner.



- Avvikelse från på fabriken inställt avblåsningstryck  $p_{so}$ : vid montering i lodrätt rörledning - 4 mbar, vid montering i vågrät rörledning med fjäderkåpa i den undre sektorn - 8 mbar.
- Använd godkänt tätningsmaterial.



## 4 TÄTHETSKONTROLL

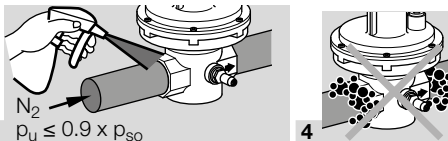
### ⚠ VARNING

Gas flödar ut.

– När gasledande rum har öppnats, kontrollera dessa med avseende på täthet.

1 Spärra rörledningen vid ingången och utgången.

2 Lägg långsamt på ingångstrycket  $p_u$   
( $p_u \leq 0,9 \times p_{so}$ , se typskylt).

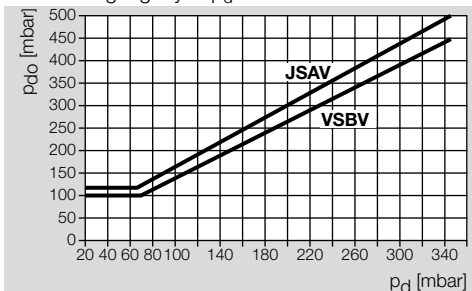


3  $p_u \leq 0,9 \times p_{so}$

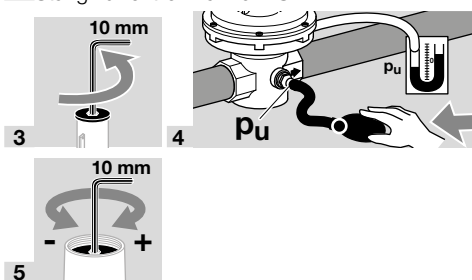
4

## 5 ÄNDRING AV AVBLÅSNINGS- TRYCKET $p_{so}$

1 Välj avblåsningstryck  $p_{so}$  motsvarande regula-  
tors utgångstryck  $p_d$ .



2 Stäng kulventilen framför VSBV.



→ Ställ in avblåsningstrycket så, att ventilen just  
håller tätt vid det erforderliga avblåsningstrycket.

6 Sätt på täcklocket med tätningssring igen och dra  
åt med en insexnyckel.

7 Stäng till mätuttaget.

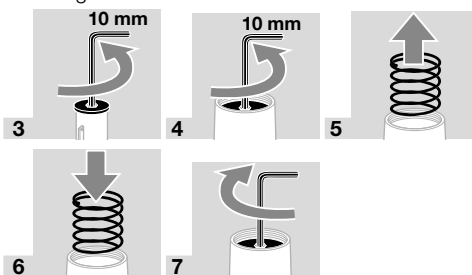
8 Öppna kulventilen.

→ Kulventilen måste vara öppen under drift.  
9 Notera det inställda värdet för avblåsningstrycket  
 $p_{so}$  tydligt på typskylten.

## 6 FJÄDERBYTE

1 Välj fjäder motsvarande avblåsningstrycksområ-  
det, se sida 5 (12 Fjädertabell).

2 Stäng kulventilen framför VSBV.



8 Ställ in önskat avblåsningstryck  $p_{so}$ , se sida  
3 (5 Ändring av avblåsningstrycket  $p_{so}$ ).

9 Ta ut den tillhörande dekalen ur förpackningen  
och sätt fast den under typskylten på VSBV.

10 Notera det inställda värdet för avblåsningstrycket  
 $p_{so}$  tydligt på typskylten.

### ⚠ VARNING

Gas flödar ut.

Fjäderkåpan är förbunden med utgången.

– Utgången får endast anslutas till en utblåsning-  
ledning.

## 7 UNDERHÅLL

För att garantera en störningsfri drift: Kontrollera  
avblåsningventilens funktion och täthet en gång  
om året, vid drift med biogas en gång varje halvår,  
se sida 3 (4 Täthetskontroll).

→ Välja reservdelar: se [www.partdetective.de](http://www.partdetective.de).

→ Kontrollera funktion och täthet när gasledande  
rum har öppnats, se sida 3 (4 Täthetskon-  
troll).

## 8 TEKNISKA DATA

### 8.1 Omgivningsvillkor

Is-, dagg- och kondensbildning i och på apparaten  
inte tillåtet.

Utsätt inte apparaten för direkt solljus eller strålning  
från glödande ytor. Observera maximal medie- och  
omgivningstemperatur!

Undvik korrosiv påverkan, t.ex. salthaltig omgiv-  
ningsluft eller  $SO_2$ .

Apparaten får endast lagras/byggas in i slutna rum/  
byggnader.

Medie- och omgivningstemperatur:  $-15$  till  $+60$  °C  
(5 till 140 °F).

Permanent användning inom det övre området för  
omgivningstemperatur påskyndar elastomermateri-  
alens åldrande och reducerar livslängden (kontakta  
tillverkaren).

Lagrings- och transporttemperatur:  $-15$  till  $+40$  °C  
(5 till 104 °F).

Apparaten är inte lämpad för rengöring med högtryckstvätt och/eller rengöringsmedel.

## 8.2 Mekaniska data

Gastyper: naturgas, stadsgas, deponigas, gasol (gasformig) (fluid tillhörande grupp 1 i enlighet med direktiv 2014/68/EU), väte och biogas (max. 0,02 volymprocent H<sub>2</sub>S). Gasen måste vid alla temperaturförhållanden vara torr och får inte kondensera.

Ingångstryck p<sub>U</sub>: upp till 4 bar.

Utlösningsgrupp: AG 10.

Ventilhus: aluminium,

ventilsäte och ventilspindel: aluminium,

membran: perbunan,

ventiltallrik: NBR.

Invändig gänga: Rp 1 enligt ISO 7-1.

Vikt: 1,6 kg.

## 9 LIVSLÅNGD

Uppgiften om livslängd baserar på ett nyttjande av produkten enligt denna bruksanvisning. Det är nödvändigt att byta ut säkerhetsrelevanta produkter när deras livslängd har uppnåtts.

Livslängd (med utgångspunkt från tillverkningsdatum) för VSBV 25 enligt DIN 33821: 15 år.

Ytterligare upplysning finns tillgänglig i de gällande regelverken och på afecors Internetportal ([www.afecor.org](http://www.afecor.org)).

Detta tillvägagångssätt gäller för värmeanläggningar. Beträffande termoprocessanläggningar ska de lokala föreskrifterna beaktas.

## 10 LOGISTIK

### Transport

Skydda apparaten mot yttre påverkan (stötar, slag, vibrationer).

Transporttemperatur: se sida 3 (8 Tekniska data).

För transport gäller de beskrivna omgivningsvillkoren.

Anmäl omedelbart transportskador på apparaten eller förpackningen.

Kontrollera leveransomfånget.

### Lagring

Lagringstemperatur: se sida 3 (8 Tekniska data).

För lagring gäller de beskrivna omgivningsvillkoren. Lagringstid: 6 månader i originalförpackningen före den första användningen. Skulle lagringstiden vara längre förkortas den totala livslängden med denna överskjutande tid.

### Förpackning

Förpackningsmaterialet ska tas omhand enligt gällande lokala bestämmelser.

### Avfallshantering

Komponenterna ska lämnas till separat insamling enligt gällande lokala bestämmelser.

## 11 CERTIFIERING

### 11.1 Ladda ned certifikat

Certifikat, se [www.docuthek.com](http://www.docuthek.com)

### 11.2 Försäkringen om överensstämmelse



Som tillverkare försäkras vi att produkterna VSBV 25 med produkt-ID-numret CE-0085AP0151 uppfyller kraven i de nämnda direktiven och standarderna.

Direktiv:

- 2014/68/EU – PED
- 2011/65/EU – RoHS II
- 2015/863/EU – RoHS III

Förordning:

- (EU) 2016/426 – GAR

Standarder:

- DIN 33821

Den motsvarande produkten överensstämmer med den provade typen.

Produktionen är underkastad kontrollförfarandet enligt förordning (EU) 2016/426 Annex III och direktiv 2014/68/EU Annex III Module D1. Tillverkaren är ensam ansvarig för upprättandet av denna försäkran om överensstämmelse.

Elster GmbH

### 11.3 UKCA-certifiering



Gas Appliances (Product Safety and Metrology etc. (Amendment etc.) (EU Exit) Regulations 2019) DIN 33821

### 11.4 Eurasiska tullunionen



Produkterna VSBV 25 motsvarar de tekniska kraven i den Eurasiska tullunionen.

### 11.5 REACH-förordning

Apparaten innehåller ämnen som inger mycket stora betänkligheter och som är uppförda i kandidatförteckningen till REACH-förordningen nr 1907/2006.

Se Reach list HTS på [www.docuthek.com](http://www.docuthek.com).

### 11.6 RoHS Kina

Direktiv om begränsning av användning av farliga ämnen (RoHS) i Kina. Se certifikat på [www.docuthek.com](http://www.docuthek.com) för en inskannad version av deklARATIONSTABELLEN (Disclosure Table China RoHS2).

## 12 FJÄDERTABELL

Avblåsnings-trycksområde [mbar]	Märkning	Best.nr
20-40	röd	75441805
35-50	gul	75441806
45-75	grön	75441807
70-170*	blå	75441808
165-330	svart	75441809
320-500	vit	75441810

\* Standardfjäder

## FÖR MER INFORMATION

Honeywell Thermal Solutions' produktspektrum omfattar Honeywell Combustion Safety, Eclipse, Exothermics, Hauck, Kromschroder och Maxon. Besök [ThermalSolutions.honeywell.com](https://ThermalSolutions.honeywell.com) för mer information om våra produkter eller kontakta din Honeywell-återförsäljare.

Elster GmbH  
Strotheweg 1, D-49504 Lotte  
T +49 541 1214-0  
[hts.lotte@honeywell.com](mailto:hts.lotte@honeywell.com)  
[www.kromschroeder.com](http://www.kromschroeder.com)

Central kundtjänst för hela världen:  
T +49 541 1214-365 eller -555  
[hts.service.germany@honeywell.com](mailto:hts.service.germany@honeywell.com)

Översättning från tyska  
© 2023 Elster GmbH

SV-6

**Honeywell**  
**krom**  
**schroder**