

Utblåsningsventil VSBV 25

DRIFTSANVISNING

· Edition 11.23 · NO · 34420300



INNHALDSFORTEGNELSE

1 Sikkerhet	1
2 Kontroll av bruken	2
3 Installasjon	2
4 Kontroll av tettheten	3
5 Omstilling av utblåsningsstrykket p_{so}	3
6 Skifte av fjær	3
7 Vedlikehold	3
8 Tekniske data	3
9 Brukstid	4
10 Logistikk	4
11 Sertifisering	4
12 Fjærtabell	5

1 SIKKERHET

1.1 Vennligst les denne anvisningen og oppbevar den tilgjengelig



Les nøye gjennom denne driftsanvisningen før montering og drift. Etter monteringen skal denne driftsanvisningen gis videre til den som er ansvarlig for driften av anlegget. Dette apparatet må installeres og settes i drift i henhold til gjeldende forskrifter og standarder. Denne driftsanvisningen finner du også på www.docuthek.com.

1.2 Tegnforklaring

1, 2, 3, a, b, c = Arbeidstrinn

→ = Henvisning

1.3 Ansvar

Vi overtar intet ansvar for skader som kan føres tilbake til at driftsanvisningen ikke har blitt overholdt samt ikke-korrekt bruk av anlegget.

1.4 Sikkerhetsinstrukser

Sikkerhetsrelevant informasjon er kjennemerket på følgende måte i driftsanvisningen:

FARE

Henviser til en livsfarlig situasjon.

ADVARSEL

Henviser til potensiell livsfare eller fare for personskade.

FORSIKTIG

Henviser til potensiell materiell skade.

Alle arbeider må kun utføres av en kvalifisert fagmann for gass. Elektroarbeider må kun utføres av en kvalifisert elektrofagmann.

1.5 Modifikasjon, reservedeler

Enhver teknisk endring er forbudt. Bruk kun originale reservedeler.

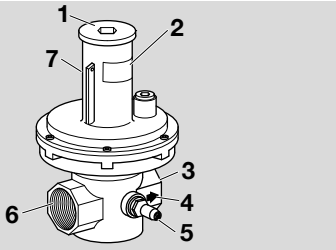
2 KONTROLL AV BRUKEN

Utblåsningsventilen VSBV 25 har som oppgave å bygge ned trykkstøt som oppstår over kort tid i reguleringsstrekningene, slik at en uønsket aktive-ring av sikkerhetssperreventilen JSAV forhindres. Funksjonen er kun sikret innenfor de angitte grenser, se side 3 (8 Tekniske data). Enhver annen bruk gjelder som ikke korrekt.

2.1 Typenøkkel

VSBV	Utblåsningsventil
25	Nominell bredde
R	Rp-innvendige gjenger
TN	NPT-innvendige gjenger
40	p_u max. 4 bar
-0	Uten målepunkt
-4	Målestuss i inngangen
Z	Spesiell innstillingsområde

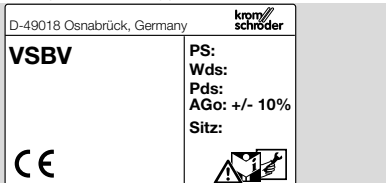
2.2 Beskrivelse av delene



- 1 Dekkappe og innstillingskrue
- 2 Typeskilt
- 3 Utgang
- 4 Strømningsretningspil
- 5 Måleuttak inngang p_u
- 6 Inngang
- 7 Fjærdom

2.3 Typeskilt

Inngangstrykk p_u , innstilt utblåsningsstrykk p_{SO} og omgivelsestemperatur: se typeskilt.



3 INSTALLASJON

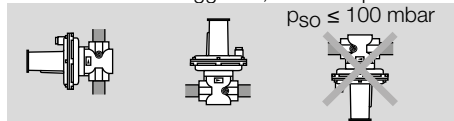
⚠ FORSIKTIG

Ufagmessig utført installasjon

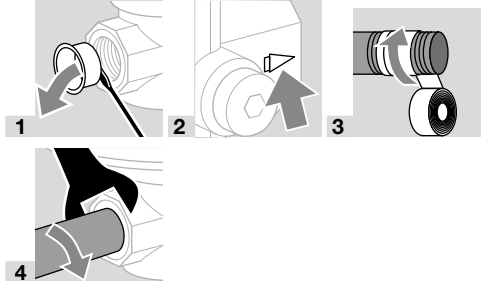
Overhold følgende, slik at VSBV 25-enheten ikke blir skadet, verken under monteringen eller under drift:

- Monter apparatet spenningsfritt i rørledningen.
- Apparatet skal ikke spennes inn i en skruestikke eller anvendes som løftearm. Fare for lekkasje på utsiden.
- Det må ikke komme tetningsmateriale, spon eller andre fremmedlegemer inn i regulatorhuset.
- Montasjestedet må være tørt. Apparatet må ikke lagres eller installeres utendørs.
- Dersom apparatet slippes og faller ned, kan dette føre til varig skade på apparatet. I dette tilfellet må hele apparatet og de tilhørende modulene skiftes ut for bruk.
- Ventilasjonsboringen i ventilasjonsskruen må ikke tettes. Ellers kan ikke utblåsningsventilen arbeide som den skal.

- Huset må ikke berøre murverk. Minste avstand 20 mm. Pass på at det blir igjen tilstrekkelig plass for montasje og innstilling.
- Installer et filter foran apparatet for å beskytte det mot smuss fra ledningen.
- Monter kuleventilen oppstrøms for VSBV.
- En hvilken som helst montasjeposisjon, ved utblåsningsstrykk $p_{SO} \leq 100$ mbar: Fjærdom loddrett stående til vannrett liggende, men ikke på hodet.



- Avvik fra utblåsningsstrykket p_{SO} , som er forhåndsinnstilt i fabrikk: ved montering i loddrett rørledning - 4 mbar, ved montering i vannrett rørledning med fjærdom i nederste sektor - 8 mbar.
- Bruk godkjent tetningsmateriale.



4 KONTROLL AV TETTHETEN

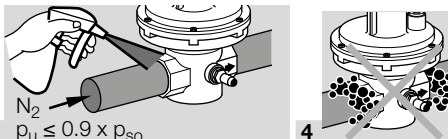
⚠ ADVARSEL

Det strømmer ut gass.

- Kontroller alle gassførende rom som har blitt åpnet med hensyn til tetthet.

1 Sperr av rørdelingen i inngangen og utgangen.

2 Påfør inngangstrykket p_U langsomt ($p_U \leq 0,9 \times p_{SO}$, se typeskilt).

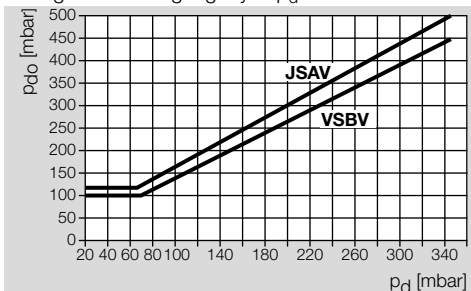


3 $p_U \leq 0,9 \times p_{SO}$

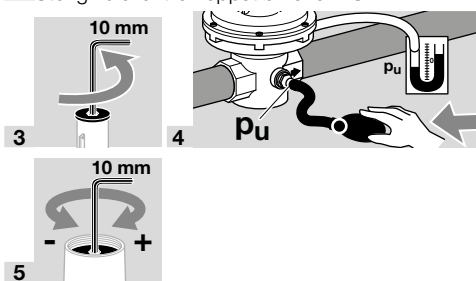
4

5 OMSTILLING AV UTBLÅSNINGS-TRYKKET p_{SO}

1 Velg ut utblåsningsstrykket p_{SO} i samsvar med regulatorens utgangstrykk p_D .



2 Steng kuleventilen oppstrøms for VSBV.



→ Innstill utblåsningsstrykket slik at ventilen så vidt tetter mot det ønskede utblåsningsstrykket.

6 Sett på dekkappen med tetningsring igjen, og stram den til med sekskantnøkkel.

7 Steng målestussen.

8 Åpne kuleventilen.

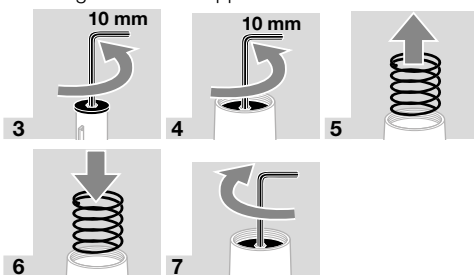
→ Kuleventilen må være åpen under driften.

9 Marker innstilt verdi for utblåsningsstrykk p_{SO} tydelig på typeskiltet.

6 SKIFTE AV FJÆR

1 Velg ut fjæren i samsvar med utblåsningsstrykk-området, se side 5 (12 Fjærtabel).

2 Steng kuleventilen oppstrøms for VSBV.



8 Still inn ønskede utblåsningsstrykk p_{SO} , se side 3 (5 Omstilling av utblåsningsstrykket p_{SO}).

9 Tas det tilhørende klistremerket ut av emballasjen og limes fast under typeskiltet til VSBV-enheten.

10 Marker innstilt verdi for utblåsningsstrykk p_{SO} tydelig på typeskiltet.

⚠ ADVARSEL

Det strømmer ut gass.

Fjærdomen er forbundet med utgangen.

- Utgangen må kun forbindes med en utblåsningsledning.

7 VEDLIKEHOLD

For å sikre at driften går uten forstyrrelser: Utblåsningsventilens funksjon og tetthet må kontrolleres en gang i året, en gang i halvåret ved drift med biogass, se side 3 (4 Kontroll av tettheten).

→ Valg av reservedeler: se www.partdetective.de.

→ Kontroller tettheten og funksjonen etter at det gassførende rommet har blitt åpnet, se side 3 (4 Kontroll av tettheten).

8 TEKNISKE DATA

8.1 Omgivelsesbetingelser

Isdannelse, duggvæte og kondensvann i og på apparatet er ikke tillatt.

Direkte solstråler eller stråling på apparatet fra glødende flater må unngås. Overhold maksimum medie- og omgivelsestemperatur!

Korrosiv innflytelse, eksempelvis saltholdig luft i omgivelsene eller SO_2 , må unngås.

Apparatet må bare lagres/monteres i lukkede rom/bygninger.

Medie- og omgivelsestemperatur: -15 til +60 °C (5 til 140 °F).

En kontinuerlig drift i øverste omgivelsestemperaturområde forårsaker at elastomermaterialene eldes raskere, og dette igjen fører til en kortere brukstid (vennligst ta kontakt med leverandøren).

Lagrings- og transporttemperatur: -15 til +40 °C (5 til 104 °F).

Dette apparatet er ikke egnet til rengjøring med en høytrykksspyler og/eller rengjøring med rengjøringsmidler.

8.2 Mekaniske data

Gasstyper: naturgass, bygass, deponigass, LPG (gassformet) (væske i gruppe 1 i samsvar med direktiv 2014/68/EF), hydrogen og biogass (maks. 0,02 vol.-% H₂S). Gassen må være tørr under alle temperaturbetingelser, og den må ikke kondensere. Inngangstrykk p₁: inntil 4 bar.

Reaksjonstrykkgruppe: AG 10.

Ventilhus: aluminium,

Ventilsete og -spindel: aluminium,

Membran: Perbunan,

Ventiltallerken: NBR.

Innvendige gjenger: Rp 1 ifølge ISO 7-1.

Vekt: 1,6 kg.

9 BRUKSTID

Denne informasjonen mht. brukstid baserer på en bruk av produktet som samsvarer med denne drifts-anvisningen. Det er nødvendig å skifte ut sikkerhetsrelevante produkter når de har nådd grensene for deres brukstid.

Brukstid (relatert til produksjonsdato) ifølge

DIN 33821 for VSBV 25-enheten: 15 år.

Ytterligere opplysninger finner du i de gjeldene lover og standarder samt i afecor sin internettportal (www.afecor.org).

Denne fremgangsmåten gjelder for varmeanlegg.

For anlegg til termiske prosesser må de lokale

forskriftene overholdes.

10 LOGISTIKK

Transport

Beskytt apparatet mot innvirkninger utenfra (støt, slag, vibrasjoner).

Transporttemperatur: Se side 3 (8 Tekniske data).

De omgivelsesbetingelsene som er beskrevet ovenfor gjelder også for transport.

Meld fra om transportskader på apparatet eller på emballasjen øyeblikkelig.

Kontroller leveringsomfanget.

Lagring

Lagringstemperatur: Se side 3 (8 Tekniske data).

De omgivelsesbetingelsene som er beskrevet ovenfor gjelder også for lagring.

Lagringsvarighet: 6 måneder før første gangs bruk i original emballasje. Skulle lagringsvarigheten være lengre, forkortes den totale brukstiden med den samme tiden.

Emballasje

Emballasjematerialet skal avfallsbehandles ifølge lokale forskrifter.

Avfallsbehandling

Komponentene skal leveres inn til kildesortering i henhold til lokale forskrifter.

11 SERTIFISERING

11.1 Sertifikat-nedlasting

Sertifikater, se www.docuthek.com

11.2 Samsvarserklæring



Som produsent erklærer vi at produktene VSBV 25 med produkt-ID-nr. CE-0085AP0151 oppfyller kravene i de nedenfor angitte direktiver og standarder.

Direktiver:

- 2014/68/EU – PED
- 2011/65/EU – RoHS II
- 2015/863/EU – RoHS III

Forordning:

- (EU) 2016/426 – GAR

Standarder:

- DIN 33821

Det tilsvarende produktet stemmer overens med den typen som ble prøvet.

Produksjonen er gjenstand for overvåkningsprosedyren i samsvar med forordning (EU) 2016/426 Annex III og med direktiv 2014/68/EU Annex III Module D1. Det er utelukkende produsenten som er ansvarlig for å utstede denne samsvarserklæringen.

Elster GmbH

11.3 UKCA-sertifisert



Gas Appliances (Product Safety and Metrology etc. (Amendment etc.) (EU Exit) Regulations 2019) DIN 33821

11.4 Eurasisk tollunion



Produktene VSBV 25 samsvarer med de tekniske kravene som den eurasiske tollunionen stiller.

11.5 REACH-forordning

Apparatet inneholder særlig bekymringsfulle stoffer, som står på kandidatlisten til den europeiske REACH-forordningen nr. 1907/2006. Se Reach list HTS på www.docuthek.com.

11.6 China RoHS

Direktiv til begrensning i bruk av farlige stoffer (RoHS) i Kina. Et skann av opplysningstabellen (Disclosure Table China RoHS2) – se sertifikatene på www.docuthek.com.

12 FJÆRTABELL

Utblåsningstrykk- område [mbar]	Merking	Best.-nr.
20–40	rød	75441805
35–50	gul	75441806
45–75	grønn	75441807
70–170*	blå	75441808
165–330	sort	75441809
320–500	hvit	75441810

* Standardfjær

FOR YTTERLIGERE INFORMASJON

Produktspekteret til Honeywell Thermal Solutions omfatter Honeywell Combustion Safety, Eclipse, Exothermics, Hauck, Kromschroder og Maxon. Hvis du ønsker å vite mer om våre produkter, besøk oss på ThermalSolutions.honeywell.com eller ta kontakt med din Honeywell salgssingenior.

Elster GmbH
Strotheweg 1, D-49504 Lotte
T +49 541 1214-0
hts.lotte@honeywell.com
www.kromschroeder.com

Sentral operativ ledelse for verdensomspennende service:
T +49 541 1214-365 eller -555
hts.service.germany@honeywell.com

Oversettelse fra tysk
© 2023 Elster GmbH

Honeywell
krom
schröder