

Üzemeltetési utasítás

Mágnestekercs cseréje
VAS 1 – 3 gáz-mágnesszelephez,
VCS 1 – 3 kettős mágnesszelephez,
VAD, VAG, VAV, VAH
mágnesszeleppel rendelkező
nyomásszabályozóhoz,
VCD, VCG, VCV, VCH kettős
mágnesszeleppel rendelkező
nyomásszabályozóhoz,
VAN lefúvató mágnesszelephez,
VAA levegő-mágnesszelephez



Tartalomjegyzék

Mágnestekercs cseréje	
VAS 1 – 3 gáz-mágnesszelephez,	
VCS 1 – 3 kettős mágnesszelephez,	
VAD, VAG, VAV, VAH mágnesszeleppel	
rendelkező nyomásszabályozóhoz,	
VCD, VCG, VCV, VCH kettős	
mágnesszeleppel rendelkező	
nyomásszabályozóhoz,	
VAN lefúvató mágnesszelephez,	
VAA levegő-mágnesszelephez	1
Tartalomjegyzék	1
Biztonság	1
Az alkalmazás ellenőrzése	2
Rendeltetésszerű használat	2
Az alkatrészek elnevezése	2
A mágnestekercs leszerelése	2
VAX, VCX, VAN.	3
VAX..S/G, VCX..S/G jelzőkapcsolóval.	3
VAX../L, VCX../L csillapítással	3
Az új mágnestekercs felszerelése	3
VAX, VCX, VAN.	4
VAX..S/G, VCX..S/G jelzőkapcsolóval.	4
VAX../L, VCX../L csillapítással	4
Logisztika	5
Ártalmatlanítás	5
Kapcsolat	5

Biztonság

Olvassa el és őrizze meg



Az útmutatót felszerelés és üzemeltetés előtt gondosan el kell olvasni. Az útmutatót felszerelés után tovább kell adni az üzemeltetőnek. A jelen készüléket az érvényes előírások és szabványok szerint kell telepíteni és üzembe helyezni. Az útmutató a www.docuthek.com oldalon is megtalálható.

Jelmagyarázat

- **1, 2, 3**... = munkalépés
- > = tájékoztatás

Felelősség

Az útmutató figyelmen kívül hagyása miatt keletkező károkért és a nem rendeltetésszerű használatért nem vállalunk felelősséget.

Biztonsági útmutatások

A biztonság szempontjából fontos információk a következő módon vannak jelölve az útmutatóban:

VESZÉLY

Életveszélyes helyzetekre utal.

FIGYELMEZTETÉS

Lehetséges élet- és sérülésveszélyre utal.

! VIGYÁZAT

Lehetséges anyagi károokra utal.

Valamennyi munkát csak szakképzett gázszerelő szakembernek szabad végeznie. A villamossági munkákat csak szakképzett villamossági szakember végezheti.

Átszerelés, pótalkatrészek

Tilos bármilyen műszaki módosítást végezni. Csak eredeti pótalkatrészeket szabad használni.

Az alkalmazás ellenőrzése

Rendeltetéseszerű használat

A jelen útmutató csak a mágneskerccs cseréjére szolgál a következő eszközöknél:

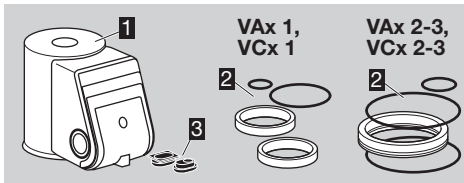
Típus	Elnevezés
VAN	Lefúvató mágnesszelep
VAS	Gáz-mágnesszelep
VCS	Kettős mágnesszelep
VAD	Nyomásszabályozó mágnesszeleppel
VAG	Gáz/levegő arányszabályozó mágnesszeleppel
VAV	Változtatható gáz/levegő arányszabályozó mágnesszeleppel
VAH	Térfogatáram szabályozó mágnesszeleppel
VAA	Levegő-mágnesszelep
Ti- pus	Gáz-mágnesszelep + mágnesszeleppel rendelkező szabályozó kombinációja
VCD	VAS + VAD
VCG	VAS + VAG
VCV	VAS + VAV
VCH	VAS + VAH

A működés csak a megadott korlátokon belül garantált, lásd a Műszaki adatok c. részt az átalakítandó eszköz üzemeltetési útmutatójában. Minden más felhasználás nem rendeltetéseszerűnek minősül.

Az üzembe helyezésre, műszaki adatokra, karbantásra stb. vonatkozó további adatokhoz lásd az átalakítandó eszköz üzemeltetési útmutatóját. www.docuthek.com → Thermal Solutions → Products → O3 Valves and actuators → ...

Solenoid valves for gas VAS 1-3, VCS 1-3, Pressure regulators with solenoid valve VAD, VAG ..., Magnetic relief valves VAN, Solenoid valves for air VAA

Az alkatrészek elnevezése



1-es mérethez:

- 1 VA1 mágneskerccs
- 2 A VA1 mágneskerccs adapterkészlete:
1 db 11x1,5-ös O-gyűrű
1 db 34x2,5-ös O-gyűrű
2 db adaptergyűrű
- 3 2 db tömítés (csak jelzőkapcsolóval rendelkező VAx..S/G, VCx..S/G esetén)

2-es és 3-as mérethez:

- 1 VA2/3 mágneskerccs
- 2 A VA2/3 mágneskerccs adapterkészlete:
1 db 11x1,5-ös O-gyűrű
1 db 56,87x1,78-as O-gyűrű
1 db 57x2-es O-gyűrű
1 db adaptergyűrű
- 3 2 db tömítés (csak jelzőkapcsolóval rendelkező VAx..S/G, VCx..S/G esetén)

A mágneskerccs leszerelése

⚠ FIGYELMEZTETÉS

Figyelem! Ahhoz, hogy ne történjen sérülés, figyelembe kell venni a következőket:

- Áramütés általi életveszély! Az áramvezető (alkat) részekben végzett munkálatok előtt az elektromos vezetékeket feszültségmentesíteni kell!
- A mágneskerccs üzemelés közben felforrósodik. Felületi hőmérséklet kb. 85 °C (kb. 185 °F).

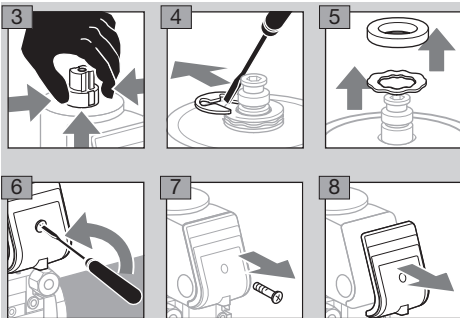


! VIGYÁZAT

Ahhoz, hogy a mágnesszelep felszereléskor és üzemeléskor ne sérüljön meg, figyelembe kell venni a következőket:

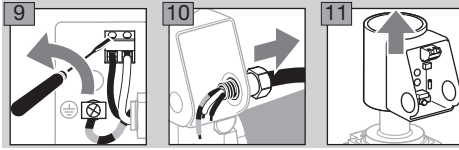
- VAx..SR/SL végállás-jelzőkapcsolóval és optikai állásjelzővel rendelkező mágnesszelepek: A mágneskerccs nem forgatható el.
- A kettős mágnesszelepnél a kapocsdoboz pozíciója csak úgy változtatható meg, ha a mágneskerccset leszerelik, és 90° vagy 180°-kal elfordítva ismét felszerelik.

- 1 Feszültségmentesítse a berendezést.
- 2 Zárja el a gázbetáplálást (VAA: a levegőbetáplálást).

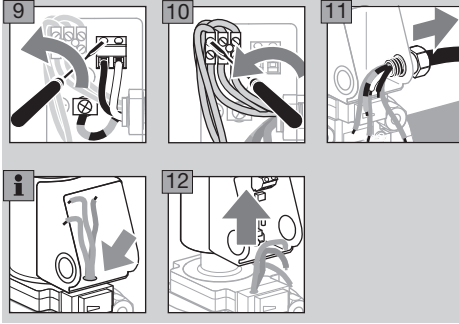


- ▷ Szerelje ki az M20-as tömszelencét vagy az egyéb csatlakozót.

VAx, VCx, VAN



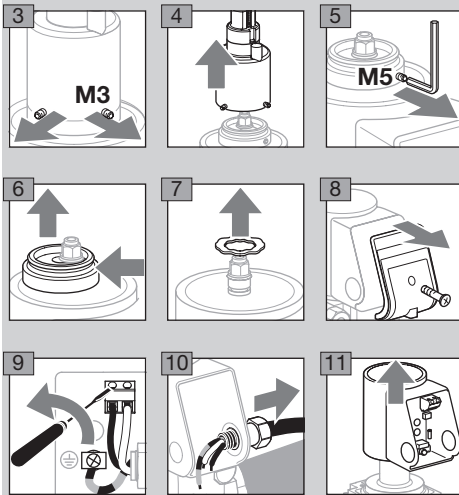
VAX..S/G, VCX..S/G jelzőkapcsolóval



VAX..L, VCX..L csillapítással

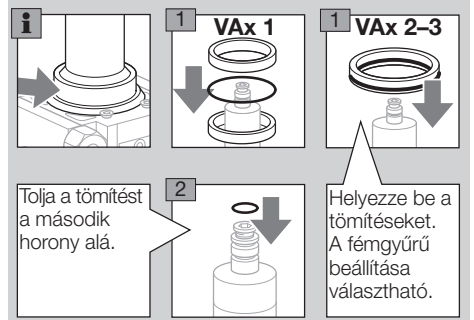
VAA../R (lassan nyitó/lassan záró): A jelen csillapítás leszerelésére vonatkozó információk az átalakítandó VAA levegő-mágnesszelep üzemeltetési útmutatójában vagy a www.docuthek.com → Thermal Solutions → Products → 03 Valves and actuators → Solenoid valves for air VAA.

- 1 Feszültségmentesítse a berendezést.
 - 2 Zárja el a gázbetáplálást (VAA: a levegőbetáplálást).
- ▷ A hernyócsavarokat csak lazítsa meg, ne csavarja ki (M3 = 1,5 mm-es imbusz, M5 = 2,5 mm-es imbusz).

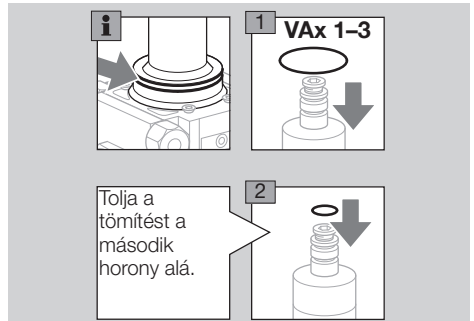


Az új mágneskerecs felszerelése

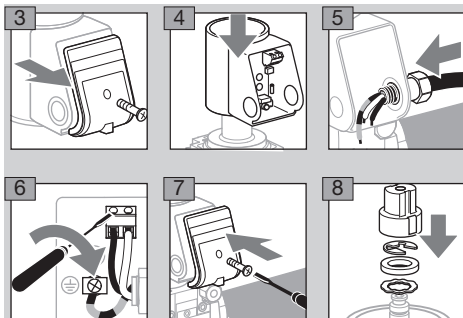
- ▷ A mágneskerecs adapterkészletének tömítési csúszó bevonattal vannak ellátva. Nem szükséges további zsír.
- ▷ A mágneskerecsek cseréje a készülék szerkezeti fokozatótól függően két eltérő módon történik:
- ▷ Ha az adott készülék nem rendelkezik ezen a helyen (nyíl) O-gyűrűvel, akkor a mágneskerecset az itt leírtak szerint cserélje ki. Ellenkező esetben olvassa el a következő útmutatást.



- ▷ Ha az adott készülék ezen a helyen (nyíl) O-gyűrűvel rendelkezik, akkor a mágneskerecset az itt leírtak szerint cserélje ki:
- ▷ VAX 1: Minden tömítést használni kell a mágneskerecshez tartozó adapterkészletből.
- ▷ VAX 2/3: A kicsit és csak egy nagy tömítést használjon a mágneskerecshez tartozó adapterkészletből.



VAx, VCx, VAN



9 Nyissa ki a mágnesszelepet és a gázbetáplálást (VAA: a levegőbetáplálást).

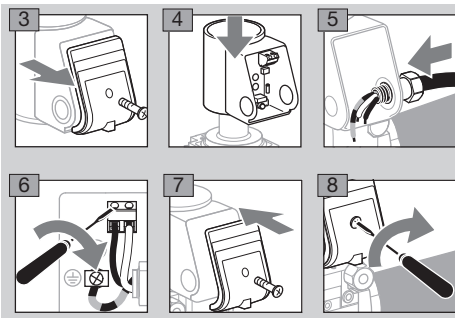
VAx..S/G, VCx..S/G jelzőkapcsolóval

▷ A jelzőkapcsoló kivételétől függően a két mellékelt tömítés közül az egyiket kell behelyezni a kapcsolódoboz házába.

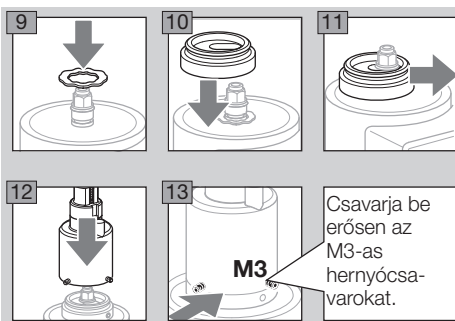


14 Nyissa ki a gáz-mágnesszelepet és a gázbetáplálást (VAA: a levegőbetáplálást).

VAx../L, VCx..L csillapítással



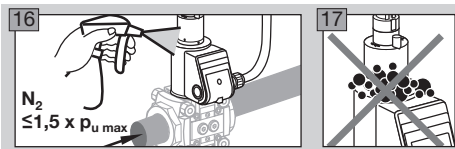
VAx../R (lassan nyitó/lassan záró): A jelen csillapítás felszerelésére vonatkozó információk az átalakítandó VAA levegő-mágnesszelep üzemeltetési útmutatójában vagy a www.docuthek.com címen található.



14 Nyissa ki a gáz-mágnesszelepet és a gázbetáplálást (VAA: a levegőbetáplálást).

15 Állítsa be az induló mennyiséget, és ha szükséges, a csillapítási sebességet. Lásd a VAS 1–3, VCS 1–3 mágnesszelepek és a VAA levegő-mágnesszelep üzemeltetési útmutatójának az „Üzembe helyezés” c. fejezetét.

▷ Ezt követően ellenőrizni kell a mágnesstekercs és a csillapítás kapcsolatának tömörségét.



Logisztika

Szállítás

A készüléket óvni kell külső erőhatásoktól (lökés, ütés, rázkódás). A termék leszállításakor ellenőrizni kell a szállítási terjedelmet, lásd oldal: 2 (Az alkatrészek elnevezése). A szállítás során keletkezett sérüléseket azonnal jelenteni kell.

Tárolás

A terméket száraz és szennyeződésektől mentes helyen kell tárolni.

Tárolási hőmérséklet: lásd az eszkozhöz tartozó üzemeltetési útmutatót.

Tárolási időtartam: 6 hónap az első használat előtt az eredeti csomagolásban. Ha a tárolási idő ennél hosszabb, akkor a teljes élettartam ezzel az értékkel lerövidül.

Ártalmatlanítás

Elektronikus alkatrészekkel rendelkező készülékek:
2012/19/EU WEE-irányelv – Irányelv az elektromos és elektronikus berendezések hulladékairól



A terméket és a csomagolását a termék élettartama lejárta után (kapcsolásszám) megfelelő hulladékkezelő központban kell leadni. A készüléket nem szabad a háztartási hulladékkal együtt ártalmatlanítani. A terméket nem szabad elégetni. Kérésre a gyártó a régi berendezéseket a hulladékjogi rendelkezések keretében a rendeltetési helyre való leszállításakor visszaveszi.

Kapcsolat

Műszaki jellegű kérdések esetén, kérjük, forduljon illetékes lerakatához/képviselőjéhez. A cím az interneten vagy az Elster GmbH-től tudható meg.

A haladást szolgáló műszaki változtatások jogát fenntartjuk.

Honeywell

**krom/
schroder**

Elster GmbH
Strotheweg 1, D-49504 Lotte (Büren)

Tel.: +49 541 1214-0

Fax: +49 541 1214-370

hts.lotte@honeywell.com, www.kromschroeder.com