

Οδηγίες χειρισμού

Αντικατάσταση ηλεκτρομαγνητικού ενεργοποιητή για ηλεκτρομαγνητική βαλβίδα αερίου VAS 1 – 3, διπλή ηλεκτρομαγνητική βαλβίδα VCS 1 – 3, ρυθμιστής πίεσης με ηλεκτρομαγνητική βαλβίδα VAD, VAG, VAV, VAN, ρυθμιστής πίεσης με διπλή ηλεκτρομαγνητική βαλβίδα VCD, VCG, VCV, VCH, ηλεκτρομαγνητική βαλβίδα διαρροής VAN, Ηλεκτρομαγνητική βαλβίδα αέρα VAA



Περιεχόμενα

Αντικατάσταση ηλεκτρομαγνητικού ενεργοποιητή για ηλεκτρομαγνητική βαλβίδα αερίου VAS 1 – 3, διπλή ηλεκτρομαγνητική βαλβίδα VCS 1 – 3, ρυθμιστής πίεσης με ηλεκτρομαγνητική βαλβίδα VAD, VAG, VAV, VAN, ρυθμιστής πίεσης με διπλή ηλεκτρομαγνητική βαλβίδα VCD, VCG, VCV, VCH, ηλεκτρομαγνητική βαλβίδα διαρροής VAN, Ηλεκτρομαγνητική βαλβίδα αέρα VAA 1
Περιεχόμενα 1
Ασφάλεια 1
Έλεγχος χρήσης 2
Σκοπός χρήσης 2
Ονομασία μερών 2
Αποσυναρμολόγηση ενεργοποιητή 2
VAX, VCX, VAN 3
VAX..S/G, VCX..S/G με δείκτη θέσης 3
VAX../L, VCX..L με απόσβεση 3
Συναρμολόγηση νέου ενεργοποιητή 3
VAX, VCX, VAN 4
VAX..S/G, VCX..S/G με δείκτη θέσης 4
VAX../L, VCX..L με απόσβεση 4
Διοικητική μέριμνα 5
Απόρριψη 5
Επαφή 5

Ασφάλεια

Να διαβαστούν και να φυλάγονται



Διαβάστε μέχρι το τέλος τις παρούσες οδηγίες πριν από την τοποθέτηση και τη λειτουργία. Μετά από την τοποθέτηση δώστε τις οδηγίες στον χρήστη. Η παρούσα συσκευή πρέπει να τοποθετηθεί και να τεθεί σε λειτουργία σύμφωνα με τους ισχύοντες Κανονισμούς και τα ισχύοντα Πρότυπα. Τις παρούσες οδηγίες μπορείτε να τις βρείτε και στην ιστοσελίδα www.docuthek.com.

Επεξήγηση συμβόλων

- **1, 2, 3**... = Βήμα εργασίας
- > = Υπόδειξη

Ευθύνη

Για ζημιές, αιτία των οποίων είναι η μη τήρηση των οδηγιών και η μη αρμόζουσα χρήση, δεν αναλαμβάνουμε καμιά ευθύνη.

Υποδείξεις ασφαλείας

Πληροφορίες που είναι ουσιώδεις για την ασφάλεια, χαρακτηρίζονται στις οδηγίες ως εξής:

ΚΙΝΔΥΝΟΣ

Υποδεικνύει θανατηφόρες καταστάσεις.

ΠΡΟΕΙΔΟΠΟΙΗΣΗ

Υποδεικνύει θανατηφόρους κινδύνους ή κινδύνους τραυματισμού.

! ΠΡΟΣΟΧΗ

Υποδεικνύει πιθανούς κινδύνους πρόκλησης υλικών ζημιών.

Όλες οι εργασίες επιτρέπεται να εκτελούνται μόνο από εκπαιδευμένο, αδειούχο, ειδικό προσωπικό εκτέλεσης εργασιών σε εγκαταστάσεις αερίου. Ηλεκτρικές εργασίες επιτρέπεται να εκτελούνται μόνον από εκπαιδευμένο, αδειούχο ηλεκτρολόγο.

Μετασκευές, ανταλλακτικά

Απαγορεύεται κάθε είδους τεχνική αλλαγή. Χρησιμοποιείτε μόνο γνήσια ανταλλακτικά.

Έλεγχος χρήσης

Σκοπός χρήσης

Οι οδηγίες αυτές χρησιμεύουν στην αντικατάσταση ηλεκτρομαγνητικών ενεργοποιητών στις παρακάτω συσκευές:

Τύπος	Επωνυμία
VAN	Ηλεκτρομαγνητική βαλβίδα διαρροής
VAS	Ηλεκτρομαγνητική βαλβίδα αερίου
VCS	Διπλή ηλεκτρομαγνητική βαλβίδα
VAD	Ρυθμιστής πίεσης με ηλεκτρομαγνητική βαλβίδα
VAG	Ελεγκτής αναλογίας αέρα/αερίου με ηλεκτρομαγνητική βαλβίδα
VAV	Μεταβλητός ελεγκτής αναλογίας αέρα/αερίου με ηλεκτρομαγνητική βαλβίδα
VAH	Ρυθμιστής ροής με ηλεκτρομαγνητική βαλβίδα
VAA	Ηλεκτρομαγνητική βαλβίδα αέρα
Τύπος	Συνδυασμός από ηλεκτρομαγνητική βαλβίδα αερίου + ρυθμιστή με ηλεκτρομαγνητική βαλβίδα
VCD	VAS + VAD
VCG	VAS + VAG
VCV	VAS + VAV
VCH	VAS + VAH

Η σωστή λειτουργία εξασφαλίζεται μόνο εντός των αναφερομένων ορίων, βλέπε επίσης Τεχνικά χαρακτηριστικά στις οδηγίες χειρισμού της συσκευής που πρέπει να τροποποιηθεί. Κάθε άλλη χρήση είναι αντικανονική.

Για όλα τα υπόλοιπα στοιχεία σχετικά με τη θέση σε λειτουργία, τα τεχνικά χαρακτηριστικά, τη συντήρηση κλπ. βλέπε αντίστοιχες οδηγίες χειρισμού της συσκευής που πρέπει να τροποποιηθεί.

www.docuthek.com → Thermal Solutions →

Products → 03 Valves and actuators → ...

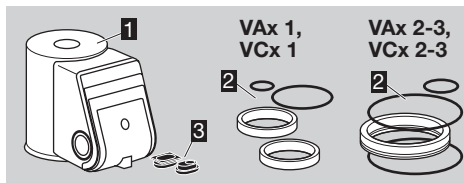
Solenoid valves for gas VAS 1–3, VCS 1–3,

Pressure regulators with solenoid valve VAD, VAG ...,

Magnetic relief valves VAN,

Solenoid valves for air VAA

Ονομασία μερών



Για μέγεθος 1:

1 Ηλεκτρομαγνητικός ενεργοποιητής VA1

2 Σετ προσαρμογέα κίνησης VA1:

1 όριγκ 11x1,5

1 όριγκ 34x2,5

2 δακτύλιοι αντάπτορα

3 2 παρεμβύσματα (μόνο για VAx..S/G, VCx..S/G με δείκτη θέσης)

Για μέγεθος 2 και 3:

1 Ηλεκτρομαγνητικός ενεργοποιητής VA2/3

2 Σετ προσαρμογέα κίνησης VA2/3:

1 όριγκ 11x1,5

1 όριγκ 56,87x1,78

1 όριγκ 57x2

1 δακτύλιος αντάπτορα

3 2 παρεμβύσματα (μόνο για VAx..S/G, VCx..S/G με δείκτη θέσης)

Αποσυναρμολόγηση ενεργοποιητή

⚠ ΠΡΟΕΙΔΟΠΟΙΗΣΗ

Προσοχή! Για να μην προκύψουν βλάβες, τηρείτε τα ακόλουθα:

- Κίνδυνος-Θάνατος λόγω ηλεκτροπληξίας! Πριν από την εκτέλεση εργασιών σε ρευματοφόρα μέρη αποσυνδέστε τους ηλεκτρικούς αγωγούς έτσι, ώστε να μην επικρατεί σ' αυτούς ηλεκτρική τάση!
- Ο ηλεκτρομαγνητικός ενεργοποιητής θερμαίνεται κατά τη λειτουργία. Θερμοκρασία επιφάνειας περ. 85 °C (περ. 185 °F).



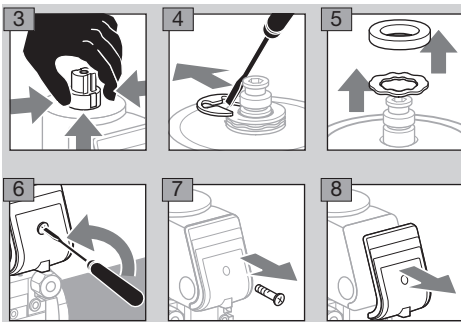
! ΠΡΟΣΟΧΗ

Για την αποφυγή βλαβών στην ηλεκτρομαγνητική βαλβίδα κατά την τοποθέτηση και κατά τη λειτουργία, τηρείτε τα ακόλουθα:

- Ηλεκτρομαγνητικές βαλβίδες με δείκτη υπερβολικής κίνησης και οπτική ένδειξη θέσης VAx..SR/SL: ενεργοποιητής χωρίς δυνατότητα περιστροφής.
- Σε ότι αφορά στη διπλή ηλεκτρομαγνητική βαλβίδα είναι δυνατή η θέση του κουτιού σύνδεσης, εάν ο ενεργοποιητής αποσυναρμολογηθεί και μετατοπιστεί κατά 90° ή 180° και τοποθετηθεί εκ νέου.

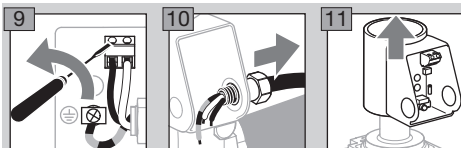
1 Αποσυνδέστε το σύστημα από την τροφοδοσία ρεύματος.

2 Διακόψτε την παροχή αερίου (VAA: παροχή αέρα).

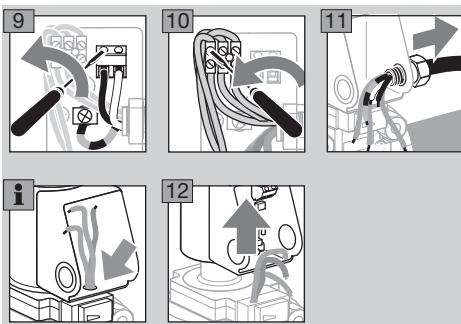


▷ Αποσυναρμολογήστε το σύνδεσμο M20 ή τα λοιπά είδη σύνδεσης.

VAx, VCx, VAN



VAx..S/G, VCx..S/G με δείκτη θέσης



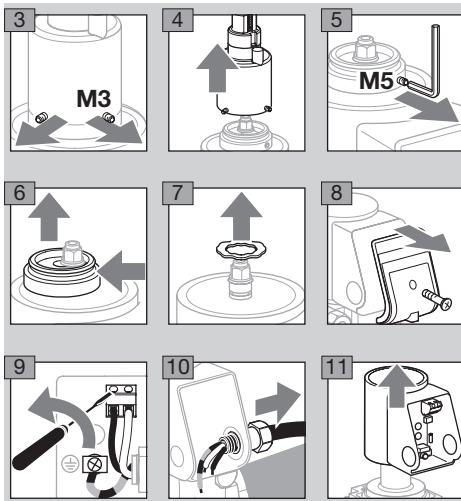
VAx..L, VCx..L με απόσβεση

VAA../R (αργό άνοιγμα/αργό κλείσιμο): μπορείτε να πληροφορηθείτε την αποσυναρμολόγηση της παρούσας απόσβεσης από τις οδηγίες χειρισμού της προσαρμοστέας ηλεκτρομαγνητικής βαλβίδας αέρα VAA ή τη διεύθυνση www.docuthek.com → Thermal Solutions → Products → 03 Valves and actuators → Solenoid valves for air VAA.

1 Αποσυνδέστε το σύστημα από την τροφοδοσία ρεύματος.

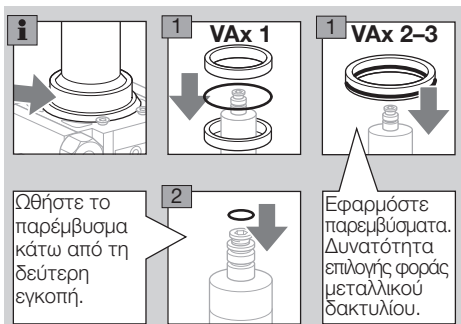
2 Διακόψτε την παροχή αερίου (VAA: παροχή αέρα).

▷ Λύστε τις ακέφαλες βίδες, μην τις ξεβιδώνετε (M3 = Allen 1,5 mm, M5 = Allen 2,5 mm).



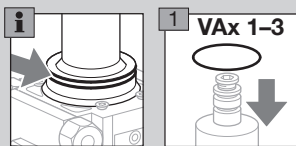
Συναρμολόγηση νέου ενεργοποιητή

- ▷ Τα παρεμβύσματα στο σετ προσαρμογέα κίνησης φέρουν λίπανση. Δεν είναι απαραίτητη η χρήση πρόσθετου γράσου.
- ▷ Σύμφωνα με τη βαθμίδα ανάπτυξης της συσκευής λαμβάνει χώρα αντικατάσταση ενεργοποιητών σε δύο διαφορετικά είδη:
- ▷ Εάν η παρούσα συσκευή δεν διαθέτει όριγκ σε αυτή τη θέση (βέλος), αντικαταστήστε τον ενεργοποιητή με τον τρόπο που περιγράφεται παρακάτω. Διαφορετικά διαβάστε την παρακάτω υπόδειξη.

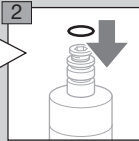


- ▷ Εάν η παρούσα συσκευή διαθέτει όριγκ σε αυτή τη θέση (βέλος), αντικαταστήστε τον ενεργοποιητή με τον τρόπο που περιγράφεται παρακάτω:

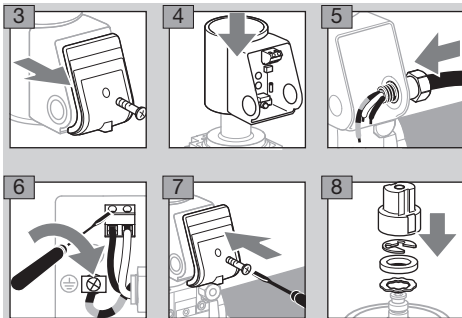
- ▷ VAx 1: χρησιμοποιήστε όλα τα παρεμβύσματα του σετ προσαρμογέα κίνησης.
- ▷ VAx 2/3: χρησιμοποιήστε το μικρό και μόνο ένα μεγάλο παρέμβυσμα του σετ προσαρμογέα κίνησης.



Ωθήστε το παρέμβυσμα κάτω από τη δεύτερη εγκοπή.



VAx, VCx, VAN



9 Ανοίξτε την ηλεκτρομαγνητική βαλβίδα και την παροχή αερίου (VAA: παροχή αέρα).

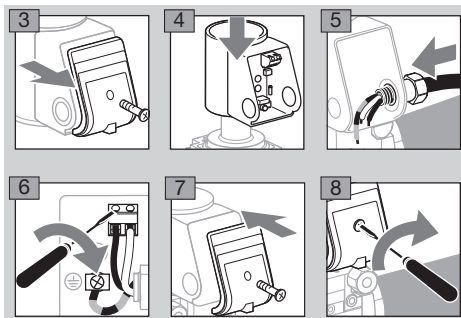
VAx..S/G, VCx..S/G με δείκτη θέσης

▷ Ανάλογα με την έκδοση του δείκτη θέσης πρέπει να τοποθετηθεί ένα από τα δύο συνημμένα παρεμβύσματα στο περιβλήμα του κουτιού σύνδεσης.

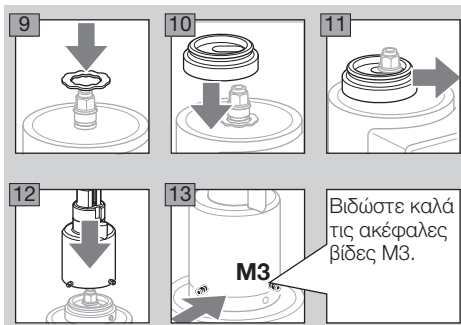


14 Ανοίξτε την ηλεκτρομαγνητική βαλβίδα και την παροχή αερίου (VAA: παροχή αέρα).

VAx..L, VCx..L με απόσβεση



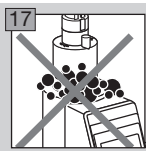
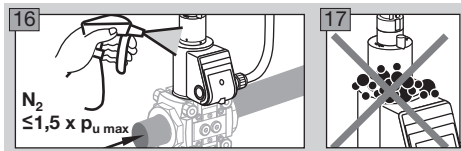
VAx..R (αργό άνοιγμα/αργό κλείσιμο): μπορείτε να πληροφορηθείτε τη συναρμολόγηση της παρούσας απόσβεσης από τις οδηγίες χειρισμού της ηλεκτρομαγνητικής βαλβίδας αέρα VAA ή τη διεύθυνση www.docuthek.com.



14 Ανοίξτε την ηλεκτρομαγνητική βαλβίδα και την παροχή αερίου (VAA: παροχή αέρα).

15 Ρυθμίστε την ποσότητα εκκίνησης, εφόσον χρειαστεί, ρυθμίστε την ταχύτητα απόσβεσης. Βλέπε οδηγίες χειρισμού Ηλεκτρομαγνητική βαλβίδα αερίου VAS 1 – 3, VCS 1 – 3 και Ηλεκτρομαγνητική βαλβίδα αέρα VAA, κεφάλαιο “Θέση σε λειτουργία”.

▷ Εν συνεχεία πρέπει να ελέγξετε τη σύνδεση του ηλεκτρομαγνητικού ενεργοποιητή και της απόσβεσης ως προς τη στεγανότητα.



Διοικητική μέριμνα

Μεταφορά

Προστατεύετε τις συσκευές από εξαιρετική βία (κρούση, σύγκρουση, δονήσεις). Μετά την παραλαβή του προϊόντος ελέγξτε τα παραδιδόμενα τεμάχια, βλέπε σελ. 2 (Ονομασία μερών). Δηλώστε αμέσως ζημιές που οφείλονται στη μεταφορά.

Αποθήκευση

Αποθηκεύετε το προϊόν σε ξηρό μέρος χωρίς ρύπους. Θερμοκρασία αποθήκευσης: βλέπε οδηγίες χειρισμού της συσκευής.

Διάρκεια αποθήκευσης: 6 μήνες πριν από την πρώτη χρήση μέσα στην αυθεντική συσκευασία. Εάν η διάρκεια αποθήκευσης είναι μεγαλύτερη, μειώνεται η συνολική διάρκεια ζωής αναλόγως.

Απορριψη

Συσκευή με ηλεκτρονικά εξαρτήματα:

Οδηγία ΑΗΗΕ 2012/19/ΕΕ – Οδηγία σχετικά με τα απόβλητα ηλεκτρικού και ηλεκτρονικού εξοπλισμού



■ Απορρίψτε το προϊόν και τη συσκευασία του μετά το πέρας της διάρκειας ζωής προϊόντος (αριθμός λειτουργικών κύκλων) σε σχετικό κέντρο ανακύκλωσης υλικών. Μην απορρίπτετε τη συσκευή σε συμβατικά οικιακά απορρίμματα. Μην καίτε το προϊόν. Εφόσον το επιθυμείτε, οι παλιές συσκευές επιστρέφονται από τον κατασκευαστή στο πλαίσιο των κανονισμών περί αποβλήτων κατά την παράδοση στην οικία.

Επαφή

Αν έχετε απορίες τεχνικής φύσης, απευθυνθείτε στο/στην αρμόδιο/αρμόδια για σας υποκατάστημα/αντιπροσωπεία. Τη διεύθυνση θα τη βρείτε στο διαδίκτυο ή θα τη μάθετε από την Elster GmbH.

Εκφράζουμε τις επικυλίξεις μας για αλλαγές που υπηρετούν την τεχνική πρόοδο.

Honeywell

**krom/
schroder**

Elster GmbH
Strothweg 1, D-49504 Lotte (Büren)

Τηλ. +49 541 1214-0

Φαξ +49 541 1214-370

hts.lotte@honeywell.com, www.kromschroeder.com