

Uv-vlamrelais UVC 1

BEDIENINGSVOORSCHRIFT

Cert. Version 12.20 · Edition 04.24 · NL · 03251460



1 VEILIGHEID

1.1 Lezen en bewaren



Deze handleiding voor montage en werking zorgvuldig doorlezen. Na het monteren de handleiding aan de exploitant doorgeven. Dit apparaat moet volgens de geldende voorschriften en normen worden geïnstalleerd en in bedrijf worden gesteld. Deze handleiding vindt u ook op www.docuthek.com.

1.2 Legenda

1, 2, 3, a, b, c = bewerkingfase

→ = aanwijzing

1.3 Aansprakelijkheid

Voor schade op grond van veronachtzaming van de handleiding en onreglementair gebruik aanvaarden wij geen aansprakelijkheid.

1.4 Veiligheidsrichtlijnen

Veiligheidsrelevante informatie wordt in deze handleiding als volgt aangeduid:

GEVAAR

Duidt op levensgevaarlijke situaties.

WAARSCHUWING

Duidt op mogelijk levensgevaar of kans op lichamelijk letsel.

OPGELET

Duidt op mogelijke materiële schade.

Alle werkzaamheden mogen uitsluitend door een gekwalificeerde gasvakman worden uitgevoerd. Elektrowerkzaamheden uitsluitend door een gekwalificeerde elektromonteur.

1.5 Ombouwen, reserveonderdelen

Iedere technische verandering is verboden. Uitsluitend originele onderdelen gebruiken.

INHOUDSOPGAVE

1 Veiligheid	1
2 Gebruik controleren	2
3 Inbouwen	2
4 Bedraden	3
5 Instellen	5
6 In bedrijf stellen	5
7 Onderhoud	5
8 Hulp bij storingen	5
9 Vlamsignaal, parametrisatie, statistiek aflezen/ instellen	8
10 Technische gegevens	9
11 Levensduur	9
12 Veiligheidsrichtlijnen	9
13 Toebehoren	10
14 Logistiek	10
15 Certificering	11
16 Verwijdering van afvalstoffen	12

2 GEBRUIK CONTROLEREN

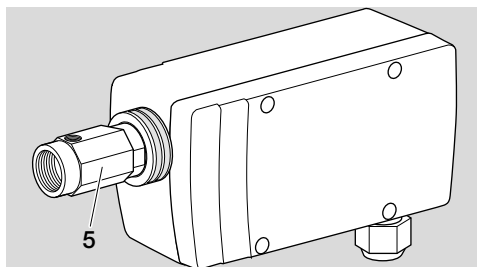
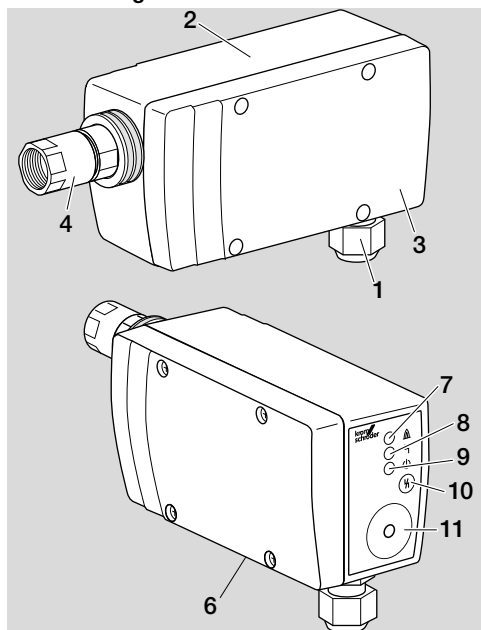
In industriële thermische installaties dient het uv-vlamrelais UVC 1 voor de bewaking van vlammen, die uv-stralen uitstoten. Het uv-vlamrelais is geschikt voor intermitterend bedrijf of continubedrijf in combinatie met Kromschroder-branderbesturingen BCU 370..U, BCU 4xx..U, PFU 7xx..U of BCU 5xx..U0.

De functie is uitsluitend binnen de aangegeven grenzen gewaarborgd – zie ook pagina 9 (10 Technische gegevens). Elk ander gebruik geldt als oneigenlijk gebruik.

2.1 Typeaanduiding

UVC	Uv-vlamrelais
1	Serie 1
D	Warmte-isolatie van kwartsglas
L	Warmte-isolatie van kwartsglas in lensvorm
0	Rp 1/2 binnendraad
1	Rp 1/2 binnendraad en koelluchtaansluiting
G1	M20-wartel
A	Netspanning 100–230 V~, 50/60 Hz

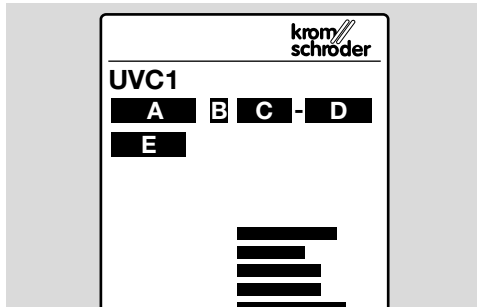
2.2 Benamingen onderdelen



- 1 M20-kabelwartel
- 2 Behuizing
- 3 Deksel
- 4 Adapter met binnendraad
- 5 Adapter met binnendraad en koelluchtaansluiting
- 6 Typeplaatje
- 7 Led geel (vlammelding)
- 8 Led rood (storing)
- 9 Led groen (bedrijfsklaar)
- 10 Ontgrendelingsknop
- 11 Aansluiting voor opto-adaptor PCO 200

2.3 Typeplaatje

Identificatienummer (**A**), bouwserie (**B**), productiejaar/-week (**C**), apparaatnummer (**D**), firmware (**E**), ingangsspanning, beschermingswijze – zie typeplaatje.



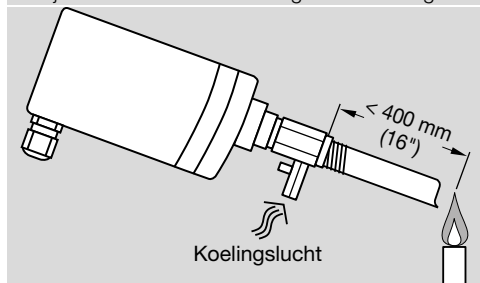
3 INBOUWEN

⚠ OPGELET

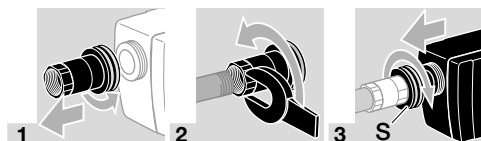
Om ervoor te zorgen dat de UVC 1 niet beschadigd raakt, moet er op het volgende gelet worden:

- Het uv-vlamrelais alleen in combinatie met Kromschroder-branderbesturingen BCU 370..U, BCU 4xx..U, PFU 7xx..U of BCU 5xx..U0 gebruiken.
- Bij hogere temperaturen het uv-vlamrelais met koelluchtaansluiting (UVC 1..1 of UVC 1..3) gebruiken. Als bescherming tegen vuil en condensaat via de koelluchtaansluiting met gefilterde lucht koelen.
- De temperatuur van de montageoppervlakken voor de UVC 1 mag max. 20°C boven de maximale omgevingstemperatuur liggen.

- Laten vallen van het apparaat kan tot permanente beschadiging van het apparaat leiden. In dat geval het complete apparaat en de bijbehorende modules voor gebruik vervangen.



- Max. afstand tussen UVC en vlam < 400 mm (16").
- De montage wordt uitgevoerd met behulp van een ½" kijkbuis van staal. De kijkbuis op het eerste derde van de vlam richten, omdat hier over het algemeen sprake van de sterkste uv-straling is. De kijkbuis moet aan de binnenkant blank zijn en van boven op de vlam zijn gericht, zodat voor het uv-vlamrelais geen verontreiniging ontstaat.
- De UVC 1 mag alleen het uv-licht van de eigen vlam "zien". Het moet tegen andere uv-lichtbronnen worden beschermd, zoals bijv. vlammen in de omgeving (met name op letten bij bewaking van aansteek- en hoofdbranders), ontstekingsvonken, vlambogen van lasapparaten of lampen die uv-licht afstralen.
- Direct zonlicht op de kijkopeningen van de UVC 1 vermijden.
- De kijkopeningen tegen vuil en vocht beschermen.



- Gekartelde wartelmoer (S) stevig vastschroeven.

4 BEDRADEN

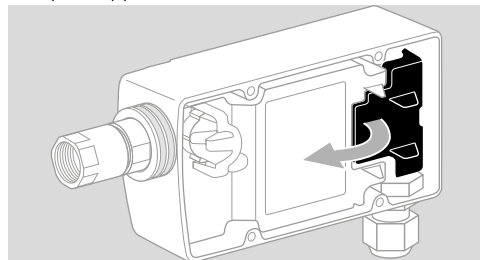
⚠ WAARSCHUWING

Levensgevaar door elektrische schok!
Alvorens aan stroomvoerende onderdelen te werken de elektrische bedrading spanningsvrij maken!

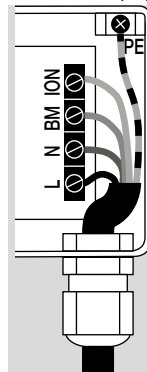
- Aansluitkabel:
 - 5-aderig inclusief aardleiding volgens de lokale voorschriften gebruiken.
 - Afzonderlijk en bij voorkeur niet in een metalen buis installeren.
 - Niet parallel met de ontstekingskabel en met zo groot mogelijke onderlinge afstand installeren.
 - M20-kabelwartel past voor aansluitkabel-Ø van 7 tot 13 mm.

- Schroefklemmen voor leidingdoorsnede > 0,5 mm² tot ≤ 1,5 mm² (AWG 26 tot AWG 16).
- Max. kabellengte volgens de gegevens van de branderbesturingen BCU of PFU.
- Elektrische invloeden van buitenaf voorkomen.
- Ervoor zorgen dat er een zuivere sinusvormige spanning op de UVC 1 wordt gegeven om netspanningsfouten door onregelmatigheden in de netspanning te vermijden.

- 1 Installatie spanningsvrij maken.
- 2 Gastoevoer afsluiten.
- 3 Het deksel van de behuizing wegnemen.
- 4 De afdekking voor de aansluitklemmen openklappen.



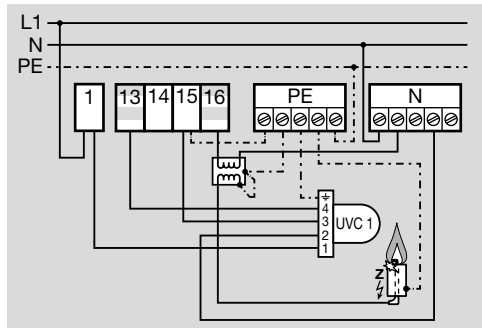
- 5 Leiding door de M20-kabelwartel voeren.
- 6 UVC 1 volgens aansluitschema van de branderbesturing bedraden, inclusief aardleiding, zie daartoe pagina 4 (4.1 Aansluitschema's):



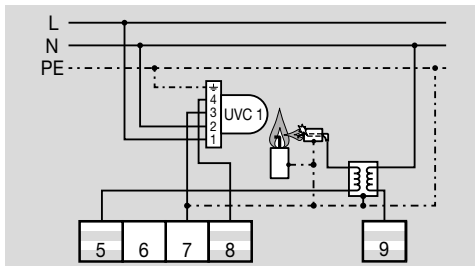
Klem	Nr.	Benaming
PE		Aardleiding
ION	4	Ionisatiesignaal
BM	3	Massa van de brander
N	2	Nulleider
L	1	Fase

4.1 Aansluitschema's

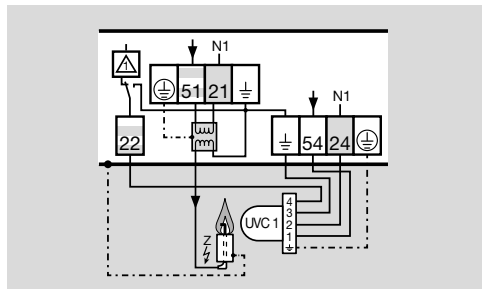
BCU 370..U



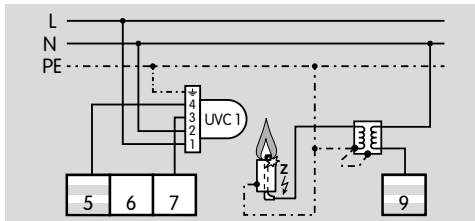
BCU 370..U



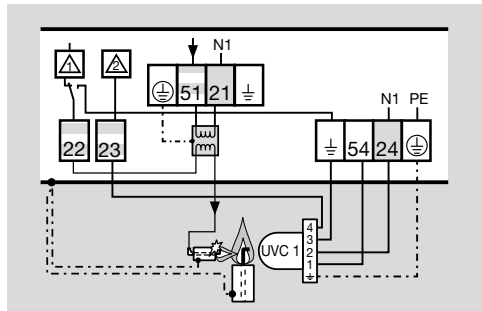
BCU 460..U



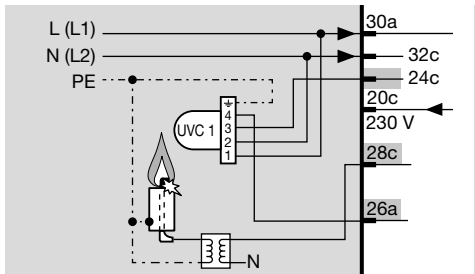
BCU 570..U0



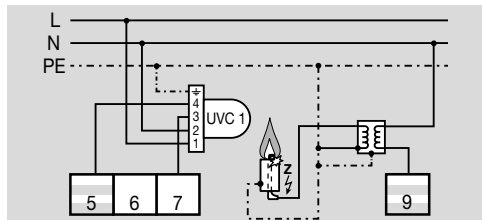
BCU 480..U



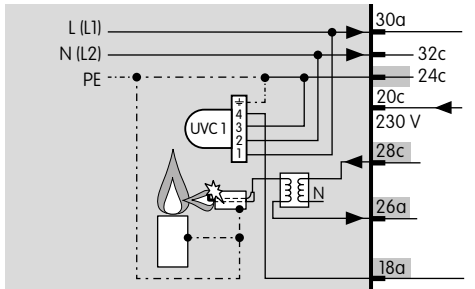
PFU 760..U



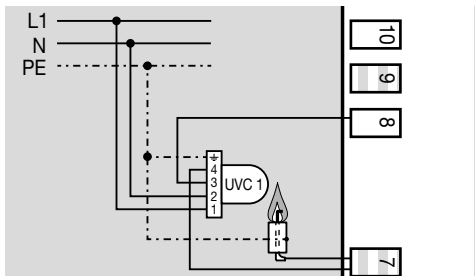
BCU 560..U0



PFU 780..U



FDU 520



5 INSTELLEN

Wanneer zich tijdens bedrijf storingen voordoen, kan het nodig zijn, de parameter voor de uitschakeldrempel (parameter 01) op de UVC 1 te veranderen. De parameter kan met behulp van de aparte software BCSoft en van de opto-adaptor PCO 200 ingesteld worden.

- De uitschakeldrempel kan van 20% tot 80% (in stappen van 10%) ingesteld worden.
- Op de branderbesturing kan bij bedrijf met een UVC 1 de uitschakeldrempel van het vlamsignaal niet ingesteld worden.
- De fabrieksmatige instelling is met een te parametriseren wachtwoord (1234) beveiligd.
- Indien het wachtwoord is veranderd, kan de klant dit in de documentatie van het apparaat nalezen of bij de systeemleverancier opvragen.

6 IN BEDRIJF STELLEN

⚠ WAARSCHUWING

Het uv-vlamrelais UVC 1 alleen in combinatie met de branderbesturingen BCU 370..U, BCU 4xx..U, PFU 7xx..U of BCU 5xx..U0 gebruiken.

Bij BCU 5xx de parameter 04 op vlambewaking met een uv-sonde voor continu bedrijf instellen. Anders kan zich een verkeerde verwerking van de veiligheidstijd voordoen!

- De drie leds (geel, rood, groen) branden tijdens de initialisatie van de UVC 1.
- De groene led brandt. De UVC 1 is bedrijfsklaar.
- Bovendien brandt de gele led, zodra een vlam herkend wordt (met max. 1 s vertraging).
- Wordt op de ontgrendelingsknop gedrukt, dan knippert de gele led, om de uitschakeldrempel weer te geven, zie daartoe pagina 8 (9 Vlamsignaal, parametrisatie, statistiek aflezen/instellen).
- Zodra de rode led of de rode en groene led branden, is er sprake van een storing.

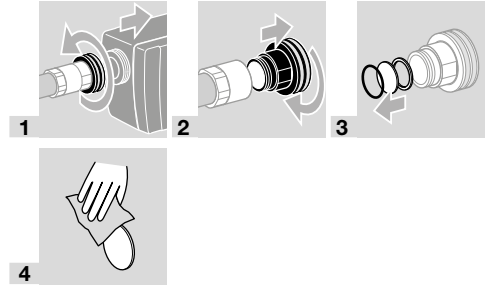
7 ONDERHOUD

⚠ WAARSCHUWING

Levensgevaar door elektrische schok!
Alvorens aan stroomvoerende onderdelen te werken de elektrische bedrading spanningsvrij maken!

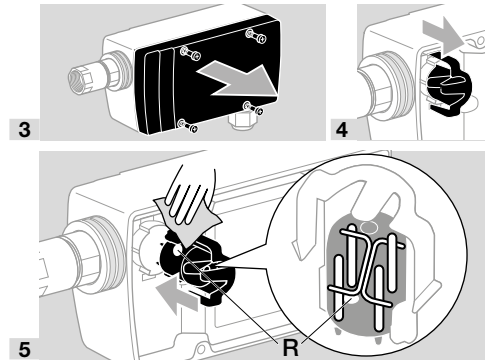
- De UVC 1 minstens 1 x per jaar op een zuivere kwartsglasplaat/-lens en op stevig vastzitten controleren.
- Na ca. 10.000 bedrijfsuren (ca. 1 jaar) moet de diode in het uv-vlamrelais worden vervangen.
- Onderdelen (diode, afzichting), zie www.partdetective.de.

7.1 Kwartsglasplaat/-lens reinigen of vervangen



7.2 Uv-diode vervangen

- 1 Installatie spanningsvrij maken.
- 2 Gastoevoer afsluiten.



⚠ OPGELET

Voor een foutloze werking van de UVC:

- Fabrieksmatige uitlijning van de uv-diode in de houder behouden (R = rode punt).
- De uv-diode niet zonder handschoenen aanraken.

8 HULP BIJ STORINGEN

⚠ WAARSCHUWING

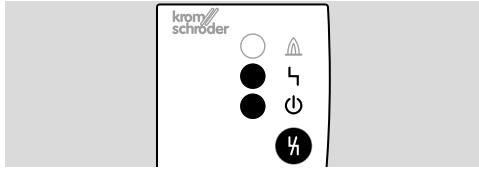
Levensgevaar door elektrische schok!

- Alvorens aan stroomvoerende onderdelen te werken de elektrische bedrading spanningsvrij maken!
- Storingen mogen uitsluitend door geautoriseerd vakpersoneel worden verholpen!
- Geen reparaties aan het uv-vlamrelais uitvoeren, de garantie komt dan te vervallen! Ondeskundige reparaties en verkeerde elektrische aansluitingen kunnen het uv-vlamrelais beschadigen.
- Het ontgrendelen mag alleen door deskundig personeel worden uitgevoerd. Daarbij moet de brander voortdurend worden gecontroleerd.
- Veilige werking, alleen in combinatie met Kromschroder-branderbesturingen.

Veiligheidsuitschakeling

→ De rode en groene led branden.

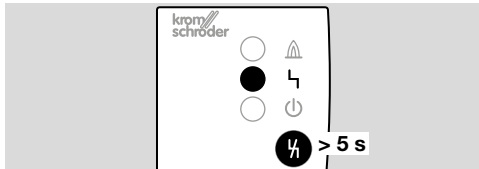
- De UVC door op de ontgrendelingsknop te drukken ontgrendelen, nadat de storing is verholpen.



Storingsvergrendeling/technische fout

→ Alleen de rode led brandt.

- De UVC ontgrendelen door de ontgrendelingsknop lang (> 5 s) in te drukken.



? Storing

! Oorzaak

- Remedie

→ Reageert de UVC niet, hoewel alle storingen verholpen zijn: apparaat demonteren en in de fabriek laten nakijken.

? De gele led “Vlammelding” brandt zonder aanwezigte vlam.

! Het uv-vlamrelais wordt door vlammen van andere branders, bijv. door reflectie aan muren, gestoord.

- Het uv-vlamrelais moet zo geplaatst worden dat alleen de eigen vlam “gezien” wordt (bijv. kijkbuis gebruiken).

! Het uv-vlamrelais is te gevoelig.

- Uitschakeldrempel met BCSofT verhogen.

! De uv-diode is defect.

- Uv-diode vervangen, zie pagina 5 (7 Onderhoud).

? De gele led “Vlammelding” brandt niet, ondanks een aanwezige vlam.

! Het uv-vlamrelais is vuil, bijv. door roet.

- Kwartsglas/lens reinigen.

! Vocht in de branderadapter.

- Branderadapter ventileren.

! Het uv-vlamrelais is te ver van de vlam verwijderd.

- Afstand verminderen.

! Er is geen uv-diode geplaatst.

- Uv-diode plaatsen.

! Na veel bedrijfsuren wordt het vlamsignaal zwakker, de uv-diode verouderd.

- Uv-diode vervangen, zie pagina 5 (7 Onderhoud).

? De gele led “Vlammelding” brandt, maar de branderbesturing herkent geen vlamsignaal.

- Vlamsignaal meten.

→ Wanneer de stroom kleiner dan 5 μ A is, kunnen de volgende oorzaken aanwezig zijn:

! Kortsluiting of onderbreking in de vlamsignaal-kabel.

! Het uv-vlamrelais of de branderbesturing is niet correct bedraad.

! De vlamsignaal-kabel is te lang.

! Storingsbronnen, bijv. ontstekingstransformatoren, beïnvloeden het vlamsignaal.

- Fout verhelpen.

? De rode led “Storing” brandt.

! De uv-diode is defect.

- Uv-diode vervangen, zie pagina 5 (7 Onderhoud).

! Het apparaat is defect.

- Apparaat demonteren en in de fabriek laten nakijken.

? De rode led “Storing” knippert.

! De printplaattemperatuur ligt boven 95°C, zie pagina 9 (10 Technische gegevens).

→ De functie van het uv-vlamrelais wordt niet beperkt.

→ De levensduur van de uv-diode kan daardoor worden verkort.

- Voor een koelere omgevingstemperatuur zorgen.

→ Zodra de UVC zich in het normale bedrijfstemperatuurbereik bevindt, stopt de rode led met knipperen.

? De groene led “Bedrijfsklaar” brandt niet.

! Foutieve bedrading.

- Bedrading controleren, zie pagina 4 (4.1 Aansluitschema's).

! Zekering defect.

- Het apparaat opsturen.

! Technische fout bij de UVC 1.

- De fout met BCSofT uitlezen en hierop reageren.

! UVC 1 heeft een storingsvergrendeling.

- De fout met BCSofT uitlezen en hierop reageren.

? De brander ontsteekt pulserend.

! Het uv-vlamrelais “ziet” de ontstekingsvonk.

- Het uv-vlamrelais anders plaatsen, zodat dit de ontstekingsvonk niet meer “zien” kan.
- Een branderbesturing gebruiken, die ontstekingsvonken van een vlamsignaal kan onderscheiden.

? De branderbesturing gaat tijdens het opstarten met de fout “Geen vlam” of tijdens bedrijf met de fout “Vlamstoring” op storing.

! Sterk schommelend vlamsignaal daalt kortstondig onder de uitschakeldrempel.

- Afstand van het uv-vlamrelais t.o.v. de vlam verminderen.
- Het uv-vlamrelais zo positioneren, dat het zonder nadelige beïnvloeding (bijv. rooksluier) de vlam kan “zien”.

! De uitschakeldrempel is te hoog ingesteld.

- De uitschakeldrempel met BCSoft verlagen.

Storingsmeldingen via BCSoft uitlezen

→ Via de apart leverbare opto-adapter PCO 200 kunnen met behulp van het programma BCSoft storingsmeldingen uit de UVC 1 gelezen worden, zie daartoe pagina 10 (13 Toebehoren) en de bedieningshandleiding BCSoft op www.docuthek.com.



? Op het subtabblad “Errorhistory” van het BCSoft-tabblad “Statistics” wordt Errorcode 1 = 32 weergegeven.

! De voedingsspanning is te laag of te hoog.

- De BCU binnen het aangegeven netspanningsbereik (netspanning +10/-15%, 50/60 Hz) laten werken.

! Er is een interne technische fout aanwezig.

- Apparaat demonteren en in de fabriek laten nakijken.



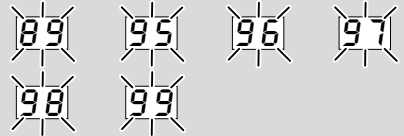
? Op het subtabblad “Errorhistory” van het BCSoft-tabblad “Statistics” wordt Errorcode 1 = 33 weergegeven.

! Foutieve parametrisatie.

- Parameterinstelling met BCSoft controleren en eventueel veranderen.

! Er is een interne technische fout aanwezig.

- Apparaat demonteren en in de fabriek laten nakijken.



? Op het subtabblad “Errorhistory” van het BCSoft-tabblad “Statistics” wordt Errorcode 1 = 89, 95, 96, 97, 98 of 99 weergegeven.

! Systeemfout – de UVC 1 heeft een veiligheidsuitschakeling uitgevoerd. Oorzaak kan een defect in het apparaat of een extreme EMC-invloed zijn.

- Op deskundige montage van de ontstekingskabel letten.
- Op nakoming van de voor de installatie geldende EMC-richtlijnen letten – met name bij installaties met frequentieregelaars.
- Het apparaat ontgrendelen.
- De UVC 1 van het net loskoppelen – en na ca. 10 s weer inschakelen.
- De netspanning en frequentie controleren.
- Helpen de boven beschreven maatregelen niet, dan is er vermoedelijk een interne hardware fout aanwezig – het apparaat demonteren en in de fabriek laten nakijken.



? Op het subtabblad “Errorhistory” van het BCSoft-tabblad “Statistics” wordt Errorcode 1 = 30 of 31 weergegeven.

! Abnormale gegevenswijziging in het bereik van de instelbare parameter van de UVC 1.

- Parameter met de software BCSoft op de oorspronkelijke waarde terugzetten.
- Oorzaak van de storing ophelderen om herhalingsfouten te voorkomen.
- Op deskundige montage van de leidingen letten – zie pagina 3 (4 Bedraden).
- Helpen de beschreven maatregelen niet meer, het apparaat demonteren en in de fabriek laten nakijken.

94

? Op het subtabblad "Errorhistory" van het BCSOft-tabblad "Statistics" wordt Errorcode 1 = 94 weergegeven.

! Interne fout door uv-puls. Bij een gesloten shutter wordt een vlam gedetecteerd. De mechanische shutter is verschoven of geblokkeerd.

- De shutter controleren.

! De uv-diode simuleert een verkeerd vlamsignaal.

- Uv-diode vervangen.

217

? Op het subtabblad "Errorhistory" van het BCSOft-tabblad "Statistics" wordt Errorcode 1 = 217 weergegeven.

! Fout bij donkere uv-diodetest. Bij een gesloten shutter wordt een vlam gedetecteerd. De mechanische shutter is verschoven of geblokkeerd.

- De shutter controleren.

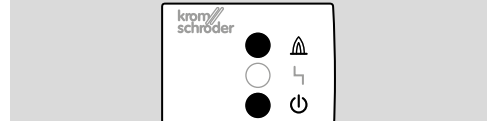
! De uv-diode simuleert een verkeerd vlamsignaal.

- Uv-diode vervangen.

9 VLAMSIGNAAL, PARAMETRISATIE, STATISTIEK AFLEZEN/INSTELLEN

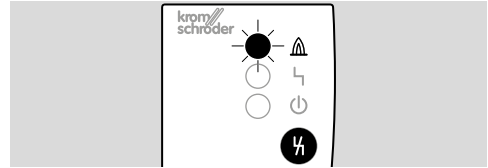
Op de UVC aflezen

Vlamsignaal:



→ Gele en groene led branden tijdens het bedrijf: het vlamsignaal is boven de uitschakeldrempel.

Parametrisatie:



1 Tijdens bedrijf op de ontgrendelingsknop drukken.

→ De gele led knippert x-maal (bijv. 3 x knipperen: de uitschakeldrempel bedraagt 30%).

Via BCSOft uitlezen/instellen

Via een apart leverbare opto-adapter PCO kan met behulp van het programma BCSOft de parameter 01 ingesteld worden en kan analyse- en diagnose-informatie op de UVC uitgelezen worden, zie daartoe de bedieningshandleiding BCSOft V 4.0.0 op www.docuthek.com.

→ De uitschakeldrempel kan van 20% tot 80% (in stappen van 10%) ingesteld worden.

10 TECHNISCHE GEGEVENS

Omgevingsomstandigheden

Condensatie en condensatiewater in en aan het apparaat is niet toegestaan.

Direct zonlicht of straling van gloeiende oppervlakken op het apparaat voorkomen.

Corrosieve invloeden, bijv. een zilte omgevingslucht of SO₂, vermijden.

Toegestane relatieve vochtigheid: min. 5%, max. 95%.

Het apparaat is niet geschikt voor reiniging met een hogedrukreiniger en/of reinigingsmiddelen.

Het apparaat mag alleen in gesloten ruimtes/gebouwen opgeslagen/ingebouwd worden.

Omgevingstemperatuur: -20 tot +80°C (-4 tot +176°F), geen condensatie/ijsvorming toegestaan.

Transporttemperatuur = omgevingstemperatuur.

Opslagtemperatuur: -20 tot +60°C (-4 tot +140°F).

Beschermingswijze: IP 65.

Beschermingsklasse: 1.

Vervuilingsgraad: binnen: 2, buiten: 4.

Toelaatbare bedrijfshoogte: < 2000 m boven zeeniveau.

Mechanische gegevens

Behuizing: aluminium.

Wartel voor leiding-Ø 7 tot 13 mm.

Klembereik van de aansluitklemmen:

0,5 tot 1,5 mm² (AWG 26 tot AWG 16).

Gewicht: 1 kg.

Elektrische gegevens

Voedingsspanning:

100 tot 230 V~, -15/+10%, 50/60 Hz

(klemmen L en N).

Kabellengte uv-vlamrelais – branderbesturing:

min. 2 m, max. 100 m (op de gegevens van de aangesloten branderbesturing letten).

Afstand uv-vlamrelais – vlam:

300 tot 400 mm.

Uv-diode: R16388,

spectraal bereik: 185 tot 280 nm,

max. gevoeligheid: 210 nm ± 10 nm.

Min. gelijkstroomsignaal: 1 µA.

11 LEVENSDUUR

Dit aangeven van de levensduur is gebaseerd op een gebruik van het product conform deze bedieningshandleiding. Het is noodzakelijk de veiligheidsrelevante producten na het bereiken van hun levensduur te vervangen.

Levensduur (gerelateerd aan de datum van productie) voor UVC 1: 10 jaar.

Levensduur van de uv-diode:

ca. 10.000 bedrijfsuren (ca. 1 jaar).

Een verdere toelichting vindt u bij de geldige regels en het internetportaal van afecor (www.afecor.org).

Deze handelwijze geldt voor verwarmingsinstallaties. Voor thermische installaties de plaatselijk daarvoor geldende voorschriften in acht nemen.

12 VEILIGHEIDSRICHTLIJNEN

Toepassingsgebied:

volgens "Industriële installaties voor warmtebehandelingsprocessen – Deel 2: Veiligheidseisen voor verbrandings- en brandstofsysteemen" (EN 746-2) in combinatie met brandstoffen en oxidanten, die bij oxidatie uv-straling uitstoten.

Werkingswijze:

Type 2 volgens EN 60730-1.

Storingsgedrag:

al naar gelang het type 2.AD2.Y. Tijdens een storing schakelt de UVC 1 af en gebruikt een vrij activeeringsmechanisme, dat niet gesloten kan worden.

Foutherkenningstijd:

≤ 10 min tijdens bedrijf, afhankelijk van het aantal controlecycli voor de uv-diode door de geïntegreerde shutter.

Veiligheidstijd in bedrijf (bij vlamstoring):

< 0,5 s.

Intermitterend bedrijf:

Volgens EN 298 hoofdstuk 7.101.2.9 mogelijk. Op grond van de foutherkenningstijd kan het afhankelijk van de procestijd zo zijn, dat bij de zelfdiagnose door middel van de shutter een defecte diode niet herkend wordt. Er moet voor het opstarten van de branderbesturing op vreemd licht gecontroleerd worden.

Softwareklasse: komt overeen met softwareklasse C, die in een gelijksoortig, dubbelkanaals architectuur met vergelijk werkt.

Uitsluiten van de fout kortsluiting:

Nee. Interne spanningen zijn noch SELV noch PELV.

Interfaces

Bedradingswijze:

Aanbrengvorm type X volgens EN 60730-1.

Aansluitklemmen:

Voedingsspanning: 100 tot 230 V~, 50/60 Hz, tussen klem L en N,

ionisatiesignaal: 230 V~ tussen klem ION (ionisatie-uitgang) en BM (massa van de brander). De spanning wordt door de branderbesturing/branderautomaat beschikbaar gesteld.

Gelijkstroomsignaal:

geen vlam: < 1 µA,

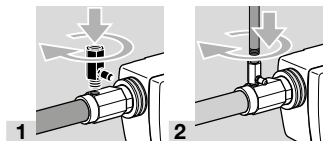
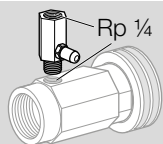
actieve vlam: 5 tot 25 µA, afhankelijk van de vlamkwaliteit.

Aarding:

Via aansluiting aardleiding, galvanisch met de behuizing verbonden.

13 TOEBEHOREN

13.1 Pijpstuk voor de koelluchtadapter

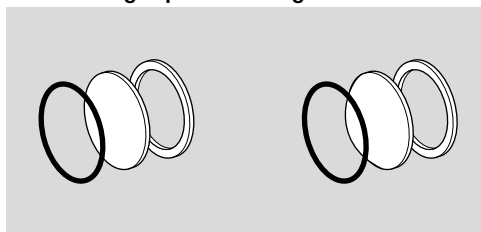


Rp 1/4, d = 2,3 mm, bestelnr.: 74960637

Rp 1/4, d = 3,3 mm, bestelnr.: 74960638

Rp 1/4, d = 4,5 mm, bestelnr.: 74960616

13.2 Kwartsglasplaat/kwartsglaslens

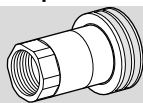


Kwartsglasplaat met afdichting,
bestelnr.: 74960612.

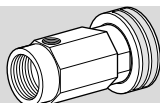
Kwartsglasplaat in lensvorm met afdichting,
bestelnr.: 74960611,

let er bij het inbouwen op dat de welving van de lens naar de vlam gericht is. De uv-sonde heel nauwkeurig uitlijnen. De afstand tussen de uv-sonde en de vlam kan tot ca. 600 tot 1200 mm (23" tot 47") vergroot worden.

13.3 Adapter met kwartsglaslens



74340249
74340250



74340247
74340248

Voor het bundelen van zwakke uv-straling om een sterker uv-sigitaal te kunnen produceren. Door de aanwezige adapter vervangen.

Type	Adapter	Bestelnr.
UVC1D0G1A	Adapter Rp 1/2	74340249
UVC1D1G1A	Koelluchtadapter Rp 1/2	74340247
UVC1D2G1A	Adapter 1/2" NPT	74340248
UVC1D3G1A	Koelluchtadapter 1/2" NPT	74340250

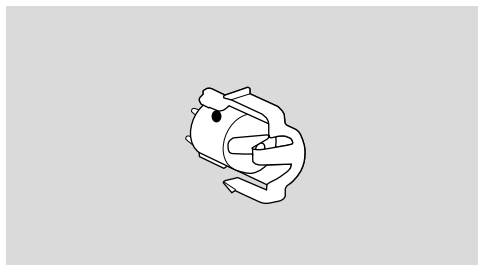
13.4 BCSoft

De betreffende actuele software kan op internet onder www.docuthek.com gedownload worden. Daartoe moet u zich in de DOCUTHEK aanmelden.

13.5 Opto-adapter PCO 200

Inclusief cd-rom BCSoft,
bestelnr.: 74960625.

13.6 Reserve-uv-diode



Met houder,
bestelnr.: 74960684.

14 LOGISTIEK

Transport

Het apparaat beschermen tegen belasting van buitenaf (schok, klap, trillingen).

Transporttemperatuur: zie pagina 9 (10 Technische gegevens).

De voor het transport beschreven omgevingsomstandigheden zijn van toepassing.

Transportschade aan het apparaat of de verpakking direct melden.

Leveringsomvang controleren.

Opslag

Opslagtemperatuur: zie pagina 9 (10 Technische gegevens).

De voor de opslag beschreven omgevingsomstandigheden zijn van toepassing.

Opslagduur: 6 maanden voordat het apparaat voor het eerst gebruikt wordt, in de originele verpakking. Mocht de opslagtijd langer zijn, dan wordt de totale levensduur met deze extra periode verkort.

15 CERTIFICERING

Certificaten, zie www.docuthek.com

15.1 Conformiteitsverklaring



Wij verklaren als fabrikant dat het product UVC 1 aan het gestelde in de vermelde richtlijnen en normen voldoet.

Richtlijnen:

- 2014/30/EU
- 2014/35/EU

Verordening:

- (EU) 2016/426 – GAR

Het betreffende product komt overeen met het gecontroleerde type.

De productie is volgens de controleprocedure conform de verordening (EU) 2016/426 Annex III paragraph 3.

Elster GmbH

15.2 SIL en PL



Voor systemen tot SIL 3 volgens IEC 61508. Volgens EN ISO 13849-1:2006, tabel 4, kan de UVC 1 tot PL e ingezet worden.

Veiligheidsspecifieke specificaties

Foutendekking DC	94,7%
Type van het subsysteem	Type B volgens EN 61508-2
Gebruiksmodus	met hoge schakelfrequentie volgens EN 61508-4, continubedrijf (volgens EN 298)
Gemiddelde waarschijnlijkheid van een gevaarlijke fout PFH _D	10,2 x 10 ⁻⁹ 1/h
Gemiddelde tijd tot het optreden van een gevaarlijke fout MTTF _d	1/PFH _D
Aandeel veilige fouten SFF	98,9%

15.3 FM-goedgekeurd



Factory Mutual (FM) Research klasse: 7610 Verbrandingsbeveiliging en vlamrelaisinstallaties.
www.approvalguide.com

15.4 UL-goedgekeurd



Underwriters Laboratories UL 60730 – Automatic Electrical Controls (Automatische elektrische regelaars)

15.5 AGA-goedgekeurd



Australian Gas Association, goedkeuringsnr.: 8586
www.aga.asn.au

15.6 UKCA-gecertificeerd



Gas Appliances (Product Safety and Metrology etc. (Amendment etc.) (EU Exit) Regulations 2019)
BS EN 298:2012

15.7 Eurazische douane-unie



De producten UVC 1 voldoen aan de technische richtlijnen van de Eurazische douane-unie.

15.8 REACH-verordening

Het apparaat bevat zeer zorgwekkende stoffen die in de kandidatenlijst van de Europese REACH-verordening nr. 1907/2006 zijn opgenomen. Zie Reach list HTS op www.docuthek.com.

15.9 China RoHS

Richtlijn betreffende de beperking van het gebruik van gevaarlijke stoffen (RoHS) in China. Scan van de blootstellingentabel (Disclosure Table China RoHS2), zie certificaten op www.docuthek.com.

16 VERWIJDERING VAN AFVAL- STOFFEN

Apparaten met elektronische componenten:
AEEA-richtlijn 2012/19/EU – richtlijn betreffende afgedankte elektrische en elektronische apparatuur



— Het product en de verpakking ervan na afloop van de levensduur van het product (aantal schakelcycli) bij een recyclingcentrum inleveren. Het apparaat niet bij het gewone huisvuil doen. Het product niet verbranden.

Indien gewenst worden oude apparaten door de fabrikant in het kader van de afvalrechtelijke bepalingen, bij levering franco huis, teruggenomen.

VOOR MEER INFORMATIE

Het productspectrum van Honeywell Thermal Solutions omvat Honeywell Combustion Safety, Eclipse, Exothermics, Hauck, Kromschroder en Maxon. Kijk voor meer informatie over onze producten op de site ThermalSolutions.honeywell.com of neem contact op met uw Honeywell verkoopingenieur.

Elster GmbH
Strotheweg 1, D-49504 Lotte
T +49 541 1214-0
hts.lotte@honeywell.com
www.kromschroeder.com

Leiding van de wereldwijde centrale servicedienst:
T +49 541 1214-365 of -555
hts.service.germany@honeywell.com

Vertaling uit het Duits
© 2024 Elster GmbH

Honeywell
**krom
schroder**