

# Afblæsningsventil VSBV 25

## DRIFTSVEJLEDNING

· Edition 11.23 · DA · 34420300



## INDHOLDSFORTEGNELSE

1 Sikkerhed . . . . .	1
2 Kontrol af brugen . . . . .	2
3 Indbygning . . . . .	2
4 Tæthedstest . . . . .	2
5 Omstilling af afblæsningstrykket $p_{so}$ . . . . .	3
6 Udskiftning af fjederen . . . . .	3
7 Vedligeholdelse . . . . .	3
8 Tekniske data . . . . .	3
9 Levetid . . . . .	4
10 Logistik . . . . .	4
11 Certificering . . . . .	4
12 Fjedertabel . . . . .	4

## 1 SIKKERHED

### 1.1 Skal læses og opbevares



Læs denne vejledning nøje igennem inden montage og ibrugtagning. Efter montagen overdrages vejledningen til ejeren. Denne enhed skal installeres og tages i brug efter de gældende forskrifter og standarder. Vejledningen findes også på [www.docuthek.com](http://www.docuthek.com).

### 1.2 Tegnforklaring

**1, 2, 3, a, b, c** = Rækkefølge

→ = Henvielse

### 1.3 Ansvar

For skader, som skyldes manglende overholdelse af vejledningen eller er i modstrid med produktets anvendelse, fralægger vi os ethvert ansvar.

### 1.4 Sikkerhedshenvisninger

Sikkerhedsrelevante informationer er markeret på følgende måde i vejledningen:

#### **FARE**

Gør opmærksom på livsfarlige situationer.

#### **ADVARSEL**

Gør opmærksom på muligheden for livsfare og fare for kvæstelser.

#### **FORSIGTIG**

Gør opmærksom på muligheden for materielle skader.

Installationer må kun udføres af autoriserede virksomheder. For såvel gas- som elarbejde må kun anvendes kvalificerede fagfolk.

### 1.5 Ombygning, reservedele

Enhver teknisk ændring er ikke tilladt. Benyt kun originale reservedele.

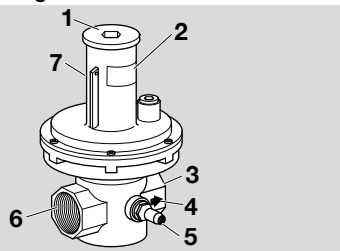
## 2 KONTROL AF BRUGEN

Afblæsningsventilen VSBV 25 bruges til at reducere kortvarige trykstød i reguleringsstrækninger for at forhindre, at sikkerhedsafspærringsventilen JSAV reagerer utilsigtet. Funktionen er kun sikret inden for de angivne grænser, se side 3 (8 Tekniske data). Enhver anden brug regnes for ikke at være i overensstemmelse med formålet.

### 2.1 Typebetegnelse

<b>VSBV</b>	Afblæsningsventil
<b>25</b>	Nominal diameter
<b>R</b>	Rp-indvendigt gevind
<b>TN</b>	NPT-indvendigt gevind
<b>40</b>	$p_U$ max. 4 bar
<b>-0</b>	Uden målepunkt
<b>-4</b>	Målestuds i indgangen
<b>Z</b>	Specielt indstillingsområde

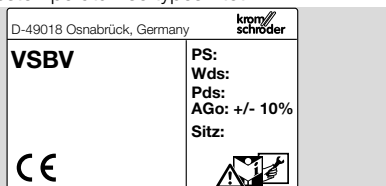
### 2.2 Delenes betegnelse



- 1 Dækhætte og indstillingsskrue
- 2 Typeskilt
- 3 Udgang
- 4 Strømningsretningspil
- 5 Måletilslutning indgang  $p_U$
- 6 Indgang
- 7 Fjedertårn

### 2.3 Typeskilt

Indgangstryk  $p_U$ , indstillet afblæsningstryk  $p_{SO}$  og omgivelsestemperatur: se typeskiltet.



## 3 INDBYGNING

### ⚠ FORSIGTIG

Ukorrekt indbygning  
Overhold følgende, for at VSBV 25 ikke bliver beskadiget under montering og drift:

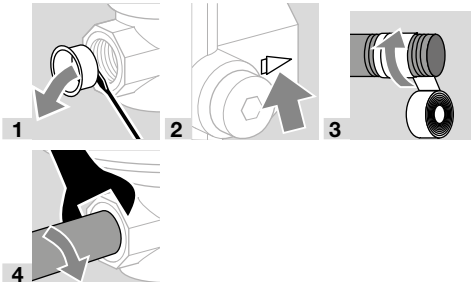
- Indbyg enheden spændingsfrit i rørledningen.

- Enheden må ikke fastspændes i et skruestik eller bruges som løftestang. Fare for udvendig lækage.
- Der må ikke komme tætningsmateriale, spåner og andre forureninger ind i regulatorens hus.
- Indbygningsstedet skal være tørt. Enheden må ikke opbevares eller installeres udendørs.
- Det kan medføre varig skade på enheden at tabe enheden på gulvet. I dette tilfælde skal hele enheden og tilhørende moduler udskiftes inden brug.
- Åndeboringen i åndeskruen må ikke være lukket til. Ellers fungerer afblæsningsventilen ikke korrekt.

- Huset må ikke berøre mure. Mindsteafstand 20 mm. Sørg for tilstrækkelig fri plads til montage og indstilling.
- Der monteres et filter foran enheden til beskyttelse mod urenheder i ledningen, partikler etc.
- Indbyg en kuglehane foran VSBV.
- Vilkårlig indbygningsposition, ved afblæsningstryk  $p_{SO} \leq 100$  mbar: fjedertårn stående lodret eller liggende vandret, ikke på hovedet.



- Afvigelse fra fabriksindstillet afblæsningstryk  $p_{SO}$ : ved installation i lodret rørledning - 4 mbar, ved installation i vandret rørledning med fjedertårn i den nedre sektor - 8 mbar.
- Brug godkendt tætningsmateriale.



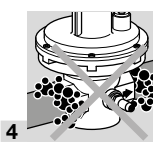
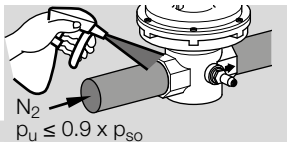
## 4 TÆTHEDSTEST

### ⚠ ADVARSEL

Der strømmer gas ud.

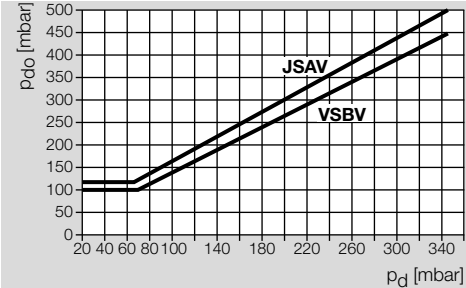
- Kontrollér tæthed efter åbning af gasførende rum.

- 1 Afspær rørledningen i indgang og udgang.
- 2 Tilfør indgangstrykket  $p_U$  langsomt ( $p_U \leq 0,9 \times p_{SO}$ , se typeskiltet).

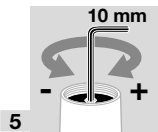
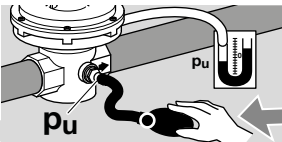
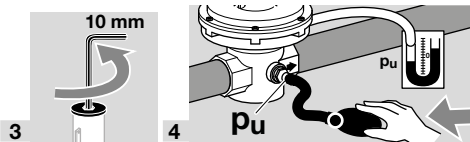


## 5 OMSTILLING AF AFLÆSNINGSTRYKKET $p_{SO}$

- 1 Vælg aflæsningsstryk  $p_{SO}$  i overensstemmelse med regulatorens udgangstryk  $p_D$ .



- 2 Luk kuglehanen foran VSBV.

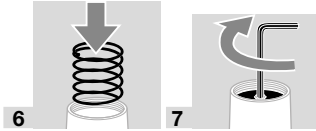
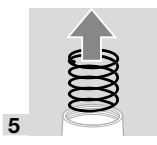
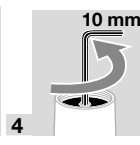
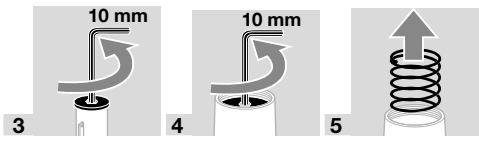


- Indstil aflæsningsstrykket, så ventilen lige akkurat er tæt nok til at modstå det nødvendige aflæsningsstryk.

- 6 Sæt dækhætte inkl. pakring på igen og spænd med en unbrakonøgle.  
 7 Luk målestudslen.  
 8 Åbn kuglehanen.  
 → Kuglehanen skal være åben under driften.  
 9 Notér den indstillede værdi for aflæsningsstrykket  $p_{SO}$  tydeligt på typeskiltet.

## 6 UDSKIFTNING AF FJEDEREN

- 1 Vælg fjederen efter aflæsningsstrykområdet, se side 4 (12 Fjedertabel).  
 2 Luk kuglehanen foran VSBV.



- 8 Indstil det ønskede aflæsningsstryk  $p_{SO}$ , se side 3 (5 Omstilling af aflæsningsstrykket  $p_{SO}$ ).  
 9 Den tilhørende mærkat tages ud af emballagen og klæbes under VSBV's typeskilt.  
 10 Notér den indstillede værdi for aflæsningsstrykket  $p_{SO}$  tydeligt på typeskiltet.

### ⚠ ADVARSEL

Der strømmer gas ud.  
 Fjedertårnet er forbundet med udgangen.  
 – Udgangen må kun være forbundet med én udblæseledning.

## 7 VEDLIGEHOLDELSE

For at sikre en problemfri drift: Kontrollér årligt aflæsningsventilens funktion og tæthed, ved drift med biogas halvårligt, se side 2 (4 Tæthedstest).  
 → Valg af reservedele: se [www.partdetective.de](http://www.partdetective.de).  
 → Efter åbning af gasførende rum skal der kontrolleres for funktion og tæthed, se side 2 (4 Tæthedstest).

## 8 TEKNISKE DATA

### 8.1 Miljøforhold

Tilslusning, dugdannelse og svedevand i og på enheden er ikke tilladt.  
 Undgå direkte sollys eller stråler fra glødende overflader på enheden. Den maksimale medie- og omgivelsestemperatur skal overholdes!  
 Undgå korrosiv påvirkning, f.eks. saltholdig omgivelssluft eller  $SO_2$ .  
 Enheden må kun opbevares/indbygges i lukkede rum/bygninger.  
 Medie- og omgivelsestemperatur: -15 til +60 °C (5 til 140 °F).  
 En konstant brug i det øvre omgivelsestemperaturområde fremskynder aldringen af elastomermaterialerne og reducerer levetiden (kontakt venligst producenten).  
 Opbevarings- og transporttemperatur: -15 til +40 °C (5 til 104 °F).  
 Enheden egner sig ikke til rengøring med en højtryksrensere og/eller rengøringsmidler.

### 8.2 Mekaniske data

Gasarter: naturgas, bygas, gas fra deponeringsanlæg, flaskegas (gasformig) (fluid gruppe 1 iht. direktiv

2014/68/EU), brint og biogas (maks. 0,02 vol.-% H<sub>2</sub>S). Gassen skal ved alle temperaturbetingelser være tør og må ikke kondensere.

Indgangstryk p<sub>v</sub>: op til 4 bar.

Kontaktgruppe: AG 10.

Ventilhus: aluminium.

Ventilsæde og -spindel: aluminium.

Membraner: Perbunan.

Ventiltallerken: NBR.

Indvendigt gevind: Rp 1 iht. ISO 7-1.

Vægt: 1,6 kg.

## 9 LEVETID

Angivelsen af levetiden er baseret på en brug af produktet i overensstemmelse med denne driftsvejledning. Det er nødvendigt at udskifte sikkerhedsrelevante produkter, når de har opnået deres levetid.

Levetid (relaterer til datoen for fremstillingen) iht.

DIN 33821 for VSBV 25: 15 år.

Yderligere forklaringer findes i de gældende regler og afecors internetportal ([www.afecor.org](http://www.afecor.org)).

Denne fremgangsmåde gælder for fyringsanlæg.

For termoprocasanlæg skal de lokale forskrifter overholdes.

## 10 LOGISTIK

### Transport

Beskyt enheden mod ydre vold (stød, slag, vibrationer).

Transporttemperatur: se side 3 (8 Tekniske data).

For transporten gælder de beskrevne miljøforhold.

Gør omgående opmærksom på transportskader på enheden eller emballagen.

Kontrollér leveringsomfanget.

### Opbevaring

Opbevaringstemperatur: se side 3 (8 Tekniske data).

For opbevaringen gælder de beskrevne miljøforhold.

Opbevaringstid: 6 måneder inden første brug i original emballage. Skulle opbevaringstiden være længere, nedsættes den totale levetid med denne værdi.

### Emballage

Emballagematerialet skal bortskaffes iht. de lokale forskrifter.

### Bortskaffelse

Delene skal bortskaffes separat i henhold til de lokale forskrifter.

## 11 CERTIFICERING

### 11.1 Certifikat-download

Certifikater, se [www.docuthek.com](http://www.docuthek.com)

## 11.2 Overensstemmelseserklæring



Hermed erklærer vi som producent, at produkterne VSBV 25 med produkt-ID-nr. CE-0085AP0151 opfylder kravene fra de angivne direktiver og standarder.

Direktiver:

– 2014/68/EU – PED

– 2011/65/EU – RoHS II

– 2015/863/EU – RoHS III

Forordning:

– (EU) 2016/426 – GAR

Standarder:

– DIN 33821

Det tilsvarende produkt stemmer overens med den godkendte typeprøve.

Produktionen er underlagt overvågningsprocessen iht. forordning (EU) 2016/426 Annex III og direktiv 2014/68/EU Annex III Module D1. Producenten er eneansvarlig for udarbejdelsen af denne overensstemmelseserklæring.

Elster GmbH

### 11.3 UKCA-certificeret



Gas Appliances (Product Safety and Metrology etc. (Amendment etc.) (EU Exit) Regulations 2019)

DIN 33821

### 11.4 Den Eurasiske Toldunion



Produkterne VSBV 25 opfylder de tekniske krav fra den Eurasiske Toldunion.

### 11.5 REACH-forordning

Enheden indeholder særligt problematiske stoffer, som er opført i kandidatlisten i den europæiske REACH-forordning Nr. 1907/2006. Se Reach list HTS på [www.docuthek.com](http://www.docuthek.com).

### 11.6 Kina-RoHS

Direktiv om begrænsning af anvendelsen af farlige stoffer (RoHS) i Kina. Scan af offentliggørelsestabel (Disclosure Table China RoHS2) – se certifikater på [www.docuthek.com](http://www.docuthek.com).

## 12 FJEDERTABEL

Afblæsningstryk-område [mbar]	Mærkning	Best.-nr.
20–40	rød	75441805
35–50	gul	75441806
45–75	grøn	75441807
70–170*	blå	75441808

Afblæsningstryk- område [mbar]	Mærkning	Best.-nr.
165-330	sort	75441809
320-500	hvid	75441810

\* Standardfeder

## FOR YDERLIGERE INFORMATIONER

Honeywell Thermal Solutions' produktsortiment omfatter Honeywell Combustion Safety, Eclipse, Exothermics, Hauck, Kromschroder og Maxon. Nærmere informationer om vores produkter finder du på [ThermalSolutions.honeywell.com](https://ThermalSolutions.honeywell.com) eller ved at kontakte din Honeywell-salgsgeniør.

Elster GmbH  
Strotheweg 1, D-49504 Lotte  
T +49 541 1214-0  
[hts.lotte@honeywell.com](mailto:hts.lotte@honeywell.com)  
[www.kromschroeder.com](http://www.kromschroeder.com)

Central service-indsatsledelse over hele verden:  
T +49 541 1214-365 eller -555  
[hts.service.germany@honeywell.com](mailto:hts.service.germany@honeywell.com)

Oversættelse fra tysk  
© 2023 Elster GmbH

**Honeywell**  
**krom**  
**schroder**