

Sikkerhedsafspæringsventil JSAV 25–40

DRIFTSVEJLEDNING

· Edition 08.23 · DA · 03251020



INDHOLDSFORTEGNELSE

1 Sikkerhed	1
2 Kontrol af brugen	1
3 Indbygning	2
4 Tilslutning af impulsledningen	3
5 Tæthedstest	3
6 Kontrol af funktion	3
7 Indstilling af udløsningsstrykket	4
8 Udskiftning af fjederen	4
9 Oplåsning	4
10 Udskiftning af måleværket	5
11 Udskiftning af ventiltallerknen	5
12 Vedligeholdelse	6
13 Tekniske data	6
14 Logistik	7
15 Certificering	8
16 Fjedertabel JSAV 25–40../1, JSAV 25–40../2	8

1 SIKKERHED

1.1 Skal læses og opbevares



Læs denne vejledning nøje igennem inden montage og ibrugtagning. Efter montagen overdrages vejledningen til ejeren. Denne enhed skal installeres og tages i brug efter de gældende forskrifter og standarder. Vejledningen findes også på www.docuthek.com.

1.2 Tegnforklaring

1, 2, 3, a, b, c = Rækkefølge

→ = Henvielse

1.3 Ansvar

For skader, som skyldes manglende overholdelse af vejledningen eller er i modstrid med produktets anvendelse, fralægger vi os ethvert ansvar.

1.4 Sikkerhedshenvielse

Sikkerhedsrelevante informationer er markeret på følgende måde i vejledningen:

FARE

Gør opmærksom på livsfarlige situationer.

ADVARSEL

Gør opmærksom på muligheden for livsfare og fare for kvæstelser.

FORSIGTIG

Gør opmærksom på muligheden for materielle skader.

Installationer må kun udføres af autoriserede virksomheder. For såvel gas- som elarbejde må kun anvendes kvalificerede fagfolk.

1.5 Ombygning, reservedele

Enhver teknisk ændring er ikke tilladt. Benyt kun originale reservedele.

2 KONTROL AF BRUGEN

Sikkerhedsafspæringsventil til at sikre efterfølgende armaturer mod et for højt gstryk. Funktionen er kun sikret inden for de angivne grænser, se side 6 (13 Tekniske data).

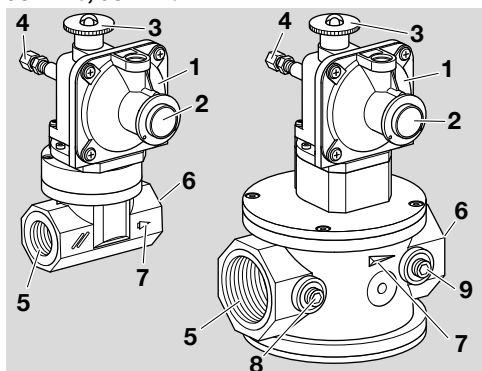
Enhver anden brug regnes for ikke at være i overensstemmelse med formålet.

2.1 Typebetegnelse

JSAV	Sikkerhedsafspæringsventil
25-40	Nominal diameter
T	T-produkt
R	Rp-indvendigt gevind
F	Flange iht. ISO 7005
N	NPT-indvendigt gevind
40	p_u max. 4 bar
/1	Øvre udløsningstryk p_{do}
/2	Øvre og nedre udløsningstryk p_{do}/p_{du}
-0	Uden målepunkt
-3	Låseskrue i indgang og udgang
Z	Specielt indstillingsområde

2.2 Delenes betegnelse

JSAV 25, JSAV 40



- 1 Måleværk
- 2 Åndelåseskrue
- 3 Oplåsningshætte
- 4 Tilslutning til impulsledning
- 5 Indgang
- 6 Udgang
- 7 Strømningsretningspil
- 8 Måletilslutning indgang p_u (PS)
- 9 Måletilslutning udgang p_d

2.3 Typeskilt

Maks. indgangstryk p_u (PS), øvre udløsningstryk p_{do} og nedre udløsningstryk p_{du} , omgivelsestemperatur T: se typeskiltet.

Elster GmbH Osnabrück, Germany	
JSAV	
Klasse A IS	
CE-0085AS0202	

Elster GmbH Osnabrück, Germany	
PS:	
p_{du}:	
p_{do}:	
T:	

3 INDBYGNING

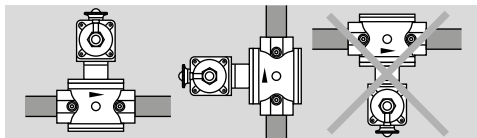
⚠ FORSIGTIG

Ukorrekt indbygning

Overhold følgende, for at JSAV 25-40 ikke bliver beskadiget under montering og drift:

- Indbyg enheden spændingsfrit i rørlædningen.
- Enheden må ikke fastspændes i et skruestik eller bruges som løftestang. Fare for udvendig lækage.
- Der må ikke komme tætningsmateriale, spåner og andre forureninger ind i regulatorens hus.
- Indbygningsstedet skal være tørt. Enheden må ikke opbevares eller installeres udendørs.
- Det kan medføre varig skade på enheden at tabe enheden på gulvet. I dette tilfælde skal hele enheden og tilhørende moduler udskiftes inden brug.
- Vi anbefaler at indbygge et filter foran JSAV for at beskytte den mod forureninger fra ledningen.
- Maks. indgangstryk p_u (PS): 4 bar (58 psig).

→ Kan monteres vertikalt eller horisontalt, aldrig på hovedet.

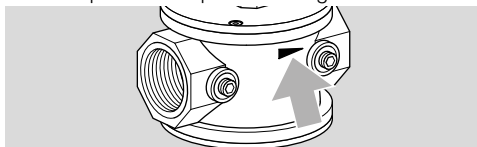


1 Huset må ikke berøre mure. Mindstefaststand 20 mm (0,78"). Sørg for tilstrækkelig fri plads til montage og indstilling.

2 JSAV..R: Rørlædningen tætnes med godkendt tætningsmateriale.

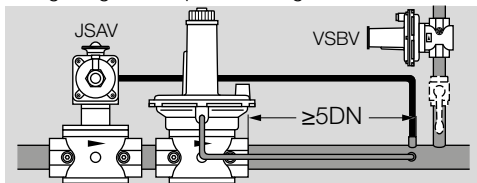
3 Tag låsehætten af ved JSAV's ind- og udgang.

→ Vær opmærksom på flowretningen.



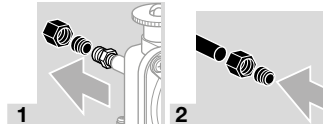
→ Vi anbefaler at indbygge en kuglehane AKT 25 i ledningen til sikkerhedsafblæsningsventil VSBV 25, så den årlige funktionskontrol af sikkerhedsafspæringsventilen JSAV kan foretages uden afmontering.

→ For at forhindre, at sikkerhedsafblæsningsventilen VSBV spærres ved en fejltagelse, anbefaler vi at afmontere kuglehanens arm efter ibrugtagning og fastgøre den på rørlædningen.

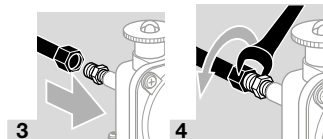


4 TILSLUTNING AF IMPULSLEDNINGEN

→ Tilslutningsforskrningen egner sig til en impulsledning med rør-Ø 8 mm.



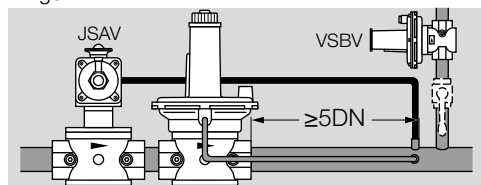
→ Skub omløbermøtrikken og klemringen på impulsledningen.



→ Ved JSAV..T tages blindproppen ud, og impulsledning 1/8" NPT tilsluttes.

5 Impulsledningen installeres og tættes med godkendt tætningsmateriale.

→ Sørg for tilstrækkelig rørlængde til impulsledningen.



5 TÆTHEDSTEST

⚠ FORSIGTIG

Eksplisionsfare

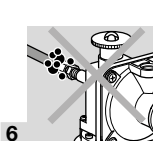
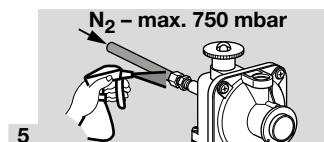
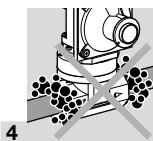
– JSAV 25–40 skal desuden kontrolleres for tæthed ved alle forbindelsessteder, som har været åbnet for vedligeholdelsesarbejder eller udskiftning af reservedele.

→ Kontrollér, at ventilslødet i JSAV er åbent, se side 4 (9 Oplåsning).

1 Afspær rørledningen i ind- og udgang.

→ Overhold det maks. prøvetryk! Ind- og udgang på JSAV: maks. 6 bar (87 psig), impulsledning: maks. 750 mbar (10,9 psig).

2 Tilfør prøvetrykket langsomt.



6 KONTROL AF FUNKTION

Kontrol af udløsningsstrykket

JSAV kontrolleres ved det ønskede udløsningstryk.

1 Udluft anlægget.

→ Kontrollér, at ventilslødet i JSAV er åbent, se side 4 (9 Oplåsning).

→ Kontrollér, at åndelåseskruen er skruet på.

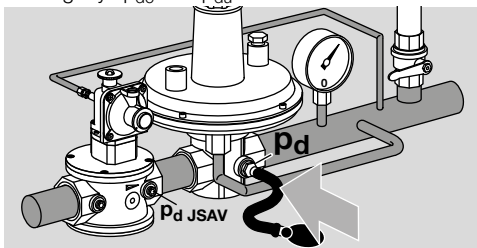
2 Luk alle kuglehæner i indgang, udgang og aflblæsningsledning.

⚠ FORSIGTIG

Overhold følgende, for at regulatoren ikke bliver beskadiget under funktionskontrollen:

– Regulatorens maksimale udgangstryk p_d må ikke overskrides.

3 Sænk eller forøg udgangstrykket p_d på regulatoren, indtil det ønskede udløsningstryk p_{d0} eller p_{du} er nået.



→ JSAV lukker ved det indstillede udløsningstryk.



→ JSAV har lukket korrekt: For at tage anlægget i brug igen skal JSAV åbnes igen, se side 4 (9 Oplåsning).

→ JSAV lukker ikke ved det ønskede udløsningstryk og skal efterjusteres, se side 4 (7 Indstilling af udløsningsstrykket).

Kontrol af tætheden ved ventiltallerknen

→ Kontrollér, at udgangen er lukket.

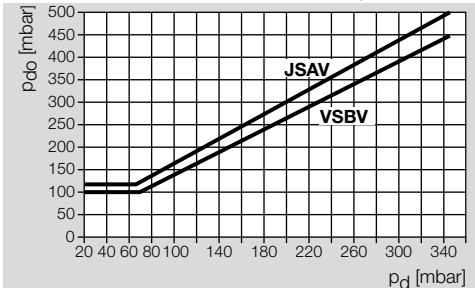
1 Udluft anlægget.

2 Åbn kuglehænen ved indgangen langsomt.

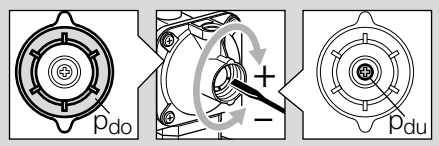
3 Udgangstrykket $p_{d \text{ JSAV}}$ må ikke stige.

7 INDSTILLING AF UDLØS- NINGSTRYKKET

- 1 Vælg øvre udløsningstryk p_{do} i overensstemmelse med regulatorens udgangstryk p_d .



- 2 Skru åndelåseskruen af.
- 3 Det valgte øvre udløsningstryk p_{do} og det nedre udløsningstryk p_{du} indstilles. Fastlæg p_{du} i overensstemmelse med anlæggets betingelser.



- 4 Lås JSAV op, se side 4 (9 Oplåsning).
- 5 Kontrollér det øvre og det nedre udløsningstryk igen, se side 3 (6 Kontrol af funktion).

8 UDSKIFTNING AF FJEDEREN

- Vælg fjeder(e) efter det ønskede udløsningstryk, se side 8 (16 Fjedertabel JSAV 25–40../1, JSAV 25–40../2).

8.1 Afmontering af fjeder(e)

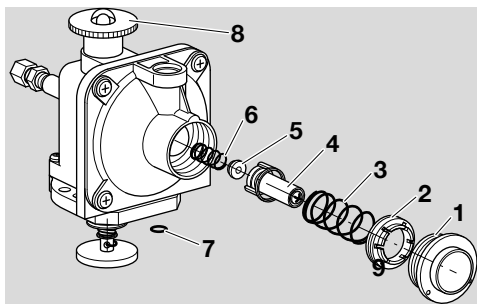
- 1 Gør anlægget trykløst.
- For at kunne udskifte fjederne anbefales det at afmontere JSAV's måleværk, se side 5 (10 Udskiftning af måleværket).
- 2 Når måleværket er afmonteret, tages de følgende enkeltdele efter hinanden ud af måleværket.

Enkelte dele

⚠ FORSIGTIG

Fare for kvæstelser

- De enkelte dele står under spænding.



- 1 Åndelåseskruen
- 2 Modleje for fjeder p_{do}
- 3 Fjeder p_{do}
- 4 Fjederholder
- 5 Modleje for fjeder p_{du}
- 6 Fjeder p_{du}
- 7 O-ring
- 8 Oplåsningshætte

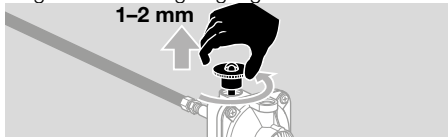
8.2 Indbygning af ny(e) fjeder(e)

- 1 For en nem montering af de enkelte dele spændes måleværket forsigtigt vandret ind i et skruestik. Det kuppel, åndelåseskruen er skruet ind i, peger opad.
- 2 De enkelte dele indsættes og monteres igen i kuplen i omvendt rækkefølge med en pincet eller en lille tang.
→ Pas på ved indsætning af modlejet **5**! Den mindste diameter skal ligge i fjederen p_{du} .
→ Overgangene i fjederholderen **4** skal sidde i noterne i kuplen.
→ Åndelåseskruerne **1** må endnu ikke skrues på.
- 3 Montér måleværket. Sørg for, at O-ringen **7** er indsat igen.
- 4 Tilslut impulsledningen på JSAV.
- 5 Indstil de ønskede udløsningstryk, se side 4 (7 Indstilling af udløsningsstrykket).
- 6 Når fjederne er indsat, tages den tilsvarende mærkat ud af emballagen og klæbes under JSAV's typeskilt.
- 7 Notér de indstillede udløsningstryk p_{do} og p_{du} tydeligt på mærkaten/mærkaterne.
- 8 Skru åndelåseskruen på.
- 9 Kontrollér for tæthed og funktion, se side 3 (5 Tæthedstest) og side 3 (6 Kontrol af funktion).

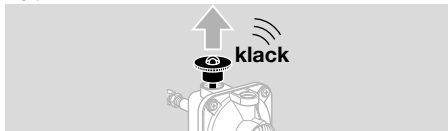
9 OPLÅSNING

- Kontrollér, at impulsledningens tryk ligger mellem det øvre og det nedre udløsningstryk.
- 1 Skru åndelåseskruen af.
 - 2 Åbn oplåsningshætten og træk den ca. 1 til 2 mm (0,04 til 0,08"). Nu sker der en trykkudlig-

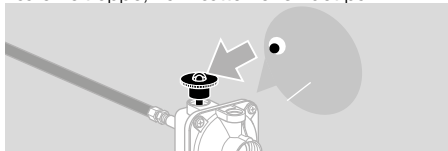
ning mellem ind- og udgang.



- Hold oplåsningshætten i denne position, indtil hætten efter trykudligningen let lader sig trække videre.
- Træk oplåsningshætten så længe, indtil ventiltallerknen går i indgreb. Nu er JSAV åbnet helt.



- Genmonter oplåsningshætten.
- Det grønne punkt i oplåsningshætten skal være helt oppe, når hætten er skruet på.

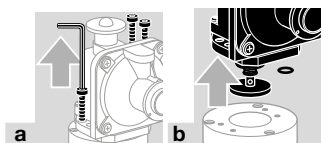


- Skrue åndelåseskruen på.
- JSAV er parat til brug.

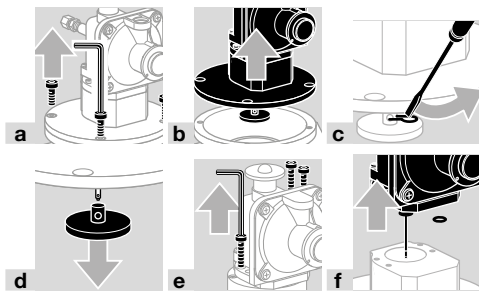
10 UDSKIFTNING AF MÅLEVÆRKET

- Måleværket udskiftes, hvis JSAV ikke længere åbner eller ikke kan låses op.
- Vi anbefaler at rengøre O-ringsæderne og indfedte O-ringene lidt med Klüber Nontrop ZB91 DIN inden indbygningen.
- Måleværket leveres med monteret ventiltallerken. Der er vedlagt 1 x O-ring og 4 x skruer.
- Gør anlægget trykløst.
 - Impulsledningen på JSAV løsnes.
 - Afmonter måleværket.

JSAV 25



JSAV 40

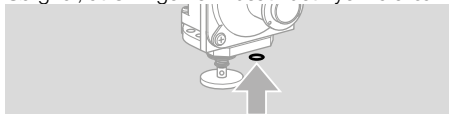


- Udskift O-ringen på huset. O-ringen er inkluderet i leveringsomfanget til tætnings sættet.
- Tætnings sættet kan leveres separat som reservedel.



JSAV 25-40

- Sammenbygningen foretages i omvendt rækkefølge.
- Sørg for, at O-ringen er indsat i det nye måleværk.

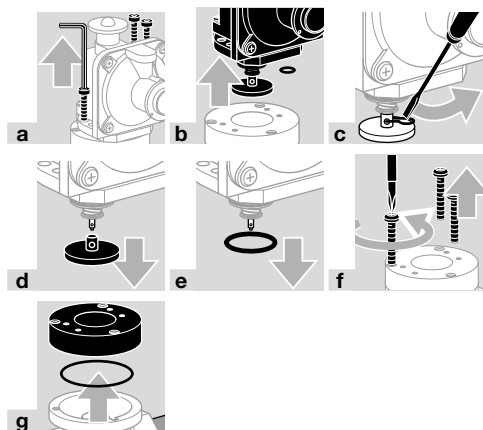


- Tilslut impulsledningen på JSAV.
- Kontrollér for tæthed og funktion, se side 3 (5 Tæthedstest) og side 3 (6 Kontrol af funktion).

11 UDSKIFTNING AF VENTILTALLERK- LERNEN

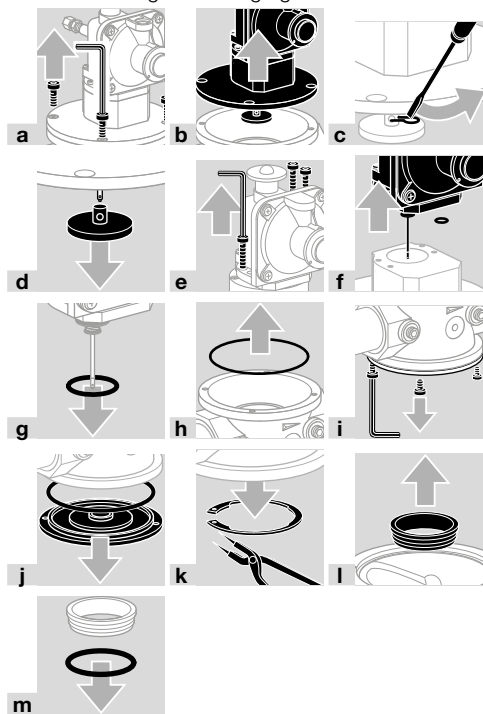
- Ventiltallerknen udskiftes, hvis JSAV er utæt.
- Vi anbefaler at rengøre O-ringsæderne og indfedte O-ringene lidt med Klüber Nontrop ZB91 DIN inden indbygningen.
- Ventiltallerknen leveres med et komplet tætnings sæt. Vi anbefaler at udskifte alle tætninger.
- Gør anlægget trykløst.
 - Impulsledningen på JSAV løsnes.
 - Afmonter ventiltallerknen.

JSAV 25



JSAV 40

→ Måleværket leveres med monteret ventiltallerken. Der er vedlagt 1 x O-ring og 4 x skruber.

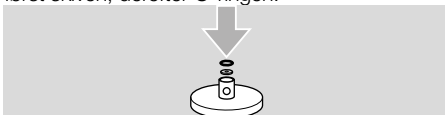


JSAV 25-40

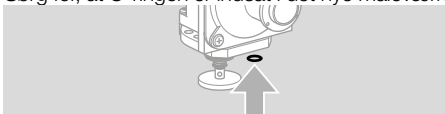
4 Sammenbygningen med O-ringene fra tætnings-sættet foretages i omvendt rækkefølge.

→ Vi anbefaler også at udskifte tætningsringene på målestudserne på JSAV 40.

→ I ventiltallerken indsættes først skiven, derefter O-ringen.



→ Sørg for, at O-ringen er indsat i det nye måleværk.



5 Tilslut impulsledningen på JSAV.

6 Kontrollér for tæthed og funktion, se side 3 (5 Tæthedstest) og side 3 (6 Kontrol af funktion).

12 VEDLIGEHOLDELSE

For at sikre en problemfri drift: Kontrollér årligt JSAV's tæthed og funktion, ved drift med biogas halvårligt, se side 3 (5 Tæthedstest) og side 3 (6 Kontrol af funktion).

→ Hvis funktionen ikke er fejlfri, kontrolleres måleværk og ventiltallerken og udskiftes om nødvendigt.

→ Valg af reservedele: se www.partdetective.de.

→ Udskiftning af reservedele: se side 5 (10 Udskiftning af måleværket) og side 5 (11 Udskiftning af ventiltallerken).

→ Efter gennemførelse af vedligeholdelsesarbejder eller udskiftning af reservedele kontrolleres for tæthed og funktion, se side 3 (5 Tætheds-test) og side 3 (6 Kontrol af funktion).

13 TEKNISKE DATA

13.1 Miljøforhold

Tilsning, dugdannelse og svedevand i og på enheden er ikke tilladt.

Undgå direkte sollys eller stråler fra glødende overflader på enheden. Den maksimale medie- og omgivelsestemperatur skal overholdes!

Undgå korrosiv påvirkning, f.eks. saltholdig omgivel-sesluft eller SO₂.

Enheden må kun opbevares/indbygges i lukkede rum/bygninger.

Omgivelsestemperatur: -20 til +60 °C (-4 til +140 °F).

En konstant brug i det øvre omgivelsestempera-turumråde fremskynder aldringen af elastomerma-terialerne og reducerer levetiden (kontakt venligst producenten).

Opbevaringstemperatur: -20 til +40 °C (-4 til +104 °F).

Transporttemperatur: -20 til +60 °C (-4 til +140 °F).

Gassen skal ved alle temperaturbetingelser være ren og tør og må ikke kondensere.

Enheden egner sig ikke til rengøring med en høj-tryksrensere og/eller rengøringsmidler.

13.2 Mekaniske data JSAV 25–40

Gasart: naturgas, bygas, flaskegas (gasformig), brint, biogas (maks. 0,02 vol.-% H₂S) = fluid gruppe 1 iht. direktiv 2014/68/EU eller luft.

Medietemperatur = omgivelsestemperatur.

Maks. indgangstryk p_u : 4 bar (58 psig).

Maks. prøvetryk til test af JSAV:

Ind- og udgang kortvarigt < 15 min: 6 bar (87 psig), impulsledning kortvarigt < 15 min:

750 mbar (10,8 psig).

Udløsningstryk p_{do}/p_{du} indstillet fra fabrikken:

øvre udløsningstryk p_{do} : 120 mbar (48,2 "WC),

nedre udløsningstryk p_{du} : 10 mbar (3,9 "WC).

Udløsningstrykomsråde, se side 8 (1/6 Fjedertabel JSAV 25–40../1, JSAV 25–40../2).

Kontaktgruppe: AG 10.

Tilslutning til hus:

JSAV..R: indvendigt Rp-gevind iht. ISO 7-1,

JSAV..N: indvendigt NPT-gevind,

JSAV..F: flange PN 16 iht. ISO 7005,

JSAV..A: ANSI-flange.

Tilslutning til impulsledning: DN 8 (1/8 NPT) (Ermeto-forskruning er installeret).

Hus: AISi.

Membran: NBR.

Ventilsæde: aluminium.

Ventilspindel: rustfrit stål.

Ventiltallerken: stål med påvulkaniseret NBR-pakning.

13.3 Levetid

Angivelsen af levetiden er baseret på en brug af produktet i overensstemmelse med denne driftsvejledning. Det er nødvendigt at udskifte sikkerhedsrelevante produkter, når de har opnået deres levetid.

Levetid (relaterer til datoen for fremstillingen) iht.

EN 14382 for JSAV 25–40: 10 år.

Yderligere forklaringer findes i de gældende regler og afecors internetportal (www.afecor.org).

Denne fremgangsmåde gælder for fyringsanlæg.

For termoprocessanlæg skal de lokale forskrifter overholdes.

14 LOGISTIK

Transport

Beskyt enheden mod ydre vold (stød, slag, vibrationer).

Transporttemperatur: se side 6 (13 Tekniske data).

For transporten gælder de beskrevne miljøforhold.

Gør omgående opmærksom på transportskader på enheden eller emballagen.

Kontrollér leveringsomfanget.

Opbevaring

Opbevaringstemperatur: se side 6 (13 Tekniske data).

For opbevaringen gælder de beskrevne miljøforhold.

Opbevaringstid: 6 måneder inden første brug i original emballage. Skulle opbevaringstiden være

længere, nedsættes den totale levetid med denne værdi.

Emballage

Emballagematerialet skal bortskaffes iht. de lokale forskrifter.

Bortskaffelse

Delene skal bortskaffes separat i henhold til de lokale forskrifter.

15 CERTIFICERING

15.1 Certifikat-download

Certifikater, se www.docuthek.com

15.2 Overensstemmelseserklæring



Hermed erklærer vi som producent, at produkterne JSAV 25–40 med produkt-ID-nr. CE-0085AS0202 opfylder kravene fra de angivne direktiver og standarder.

Direktiver:

- Direktiv om trykbærende udstyr (2014/68/EU), klasse A
JSAV 25–40 med øvre/nedre udløsningstryk
- Direktiv om trykbærende udstyr (2014/68/EU), klasse B
JSAV 25–40 med øvre udløsningstryk
- 2011/65/EU – RoHS II
- 2015/863/EU – RoHS III

Forordning:

- (EU) 2016/426 – GAR

Standarder:

- EN 14382:2009

Det tilsvarende produkt stemmer overens med den godkendte typeprøve.

Produktionen er underlagt overvågningsprocessen iht. forordning (EU) 2016/426 Annex III og direktiv 2014/68/EU Annex III Module D1. Producenten er eneansvarlig for udarbejdelsen af denne overensstemmelseserklæring.

Elster GmbH

15.3 UKCA-certificeret



Gas Appliances (Product Safety and Metrology etc. (Amendment etc.) (EU Exit) Regulations 2019)
BS EN 14382:2019

15.4 Den Eurasiske Toldunion



Produkterne JSAV 25–40 opfylder de tekniske krav fra den Eurasiske Toldunion.

16 FJEDERTABEL JSAV 25–40../1, JSAV 25–40../2

Ved brug af forskellige fjedre kan der opnås forskellige udløsningstrykzoner.

Øvre udløsningstryk p_{do}

[mbar]	[°WC]	Mærkning	Best.-nr.
18–60*	7–23,4*	sort	03089068*
50–80	19,5–31,2	orange	03089069
60–110	23,4–42,9	rød	03089070
100–210**	39–81,9**	mørkegrøn	03089071**
200–350	78–136,5	gul	03089072
280–500	109,2–195	hvid	03089073

Nedre udløsningstryk p_{du}

[mbar]	[°WC]	Mærkning	Best.-nr.
8–16**	3,12–6,24**	lyseblå	03089082**
16–60	6,24–23,4	brun	03089083
60–150	23,4–58,5	lilla	03089084

* Godkendt fra 40 mbar

** Standardfjeder

FOR YDERLIGERE INFORMATIONER

Honeywell Thermal Solutions' produktsortiment omfatter Honeywell Combustion Safety, Eclipse, Exothermics, Hauck, Kromschroder og Maxon. Nærmere informationer om vores produkter finder du på ThermalSolutions.honeywell.com eller ved at kontakte din Honeywell-salgssingenior.

Elster GmbH
Strotheweg 1, D-49504 Lotte
T +49 541 1214-0
hts.lotte@honeywell.com
www.kromschroeder.com

Central service-indsatsledelse over hele verden:
T +49 541 1214-365 eller -555
hts.service.germany@honeywell.com

Oversættelse fra tysk
© 2023 Elster GmbH

Honeywell
kromschroder