

Säkerhetsavstängningsventil JSAV 25–40

BRUKSANVISNING

· Edition 08.23 · SV · 03251020



INNEHÅLLSFÖRTECKNING

1	Säkerhet	1
2	Kontroll av användningen	1
3	Installation	2
4	Ansluta impulsledningen	3
5	Tätthetskontroll	3
6	Kontroll av funktionen	3
7	Inställning av aktiveringstrycket	3
8	Fjäderbyte	4
9	Återställning	4
10	Mätarbyte	5
11	Byte av ventiltalrik	5
12	Underhåll	6
13	Tekniska data	6
14	Logistik	7
15	Certifiering	8
16	Fjädertabell JSAV 25–40../1, JSAV 25–40../2	8

1 SÄKERHET

1.1 Läs och spara denna bruksanvisning.



Läs noggrant igenom denna bruksanvisning före montering och användning. Efter montering ska bruksanvisningen överlämnas till driftansvarig. Denna apparat måste installeras och tas i drift enligt gällande föreskrifter och standarder. Denna bruksanvisning finns även på www.docuthek.com.

1.2 Teckenförklaring

1, 2, 3, a, b, c = åtgärd

→ = hänvisning

1.3 Ansvar

Vi ansvarar inte för skador som uppstår på grund av att bruksanvisningen inte beaktas eller att apparaten inte används på avsett sätt.

1.4 Säkerhetsanvisningar

Säkerhetsrelevant information är markerad på följande sätt i bruksanvisningen:

▲ FARA

Varnar för livsfarliga situationer.

▲ VARNING

Varnar för eventuell livsfara eller personskador.

▲ FÖRSIKTIGHET

Varnar för eventuella sakskador.

Alla arbeten får endast utföras av en behörig gasinstallatör. Elektriska arbeten får endast utföras av en behörig elektriker.

1.5 Ombyggnad, reservdelar

Tekniska ändringar av alla slag är förbjudna. Använd endast original reservdelar.

2 KONTROLL AV ANVÄNDNINGEN

Säkerhetsavstängningsventil för att skydda efterföljande armaturer mot för högt gastryck. Funktionen är endast garanterad inom de angivna gränserna, se sida 6 (13 Tekniska data).

All annan användning gäller som ej föreskriven.

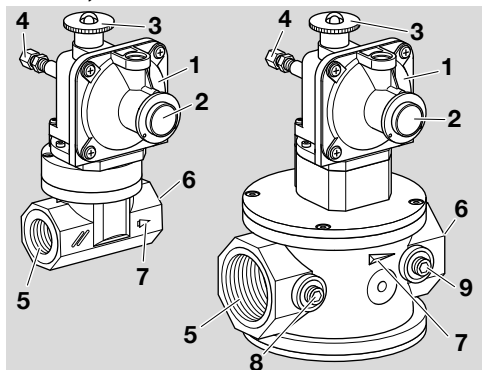
2.1 Typnyckel

JSAV Säkerhetsavstängningsventil
25-40 Nominell diameter

T	T-produkt
R	Rp-invändig gänga
F	Fläns enligt ISO 7005
N	NPT-invändig gänga
40	p_u max. 4 bar
/1	Övre aktiveringstryck p_{do}
/2	Övre och undre aktiveringstryck p_{d0}/p_{du}
-0	Utan mätpunkt
-3	Låsskruv vid ingången och utgången
Z	Speciellt inställningsområde

2.2 Delbeteckningar

JSAV 25, JSAV 40



- 1 Mätare
- 2 Ventilationsskruv
- 3 Återställningslock
- 4 Anslutning för impulsledning
- 5 Ingång
- 6 Utgång
- 7 Flödesriktningsspil
- 8 Mätanslutning ingång p_u (PS)
- 9 Mätanslutning utgång p_d

2.3 Typskylt

Max. ingångstryck p_u (PS), övre aktiveringstryck p_{d0} och undre aktiveringstryck p_{du} , omgivningstemperatur T: se typskylt.



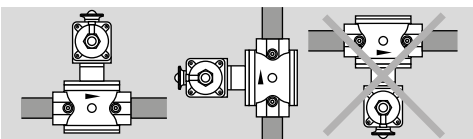
3 INSTALLATION

⚠ FÖRSIKTIGHET

Osakkunnig inbyggnad
Beakta följande för att JSAV 25–40 inte ska skadas vid montering eller under drift:

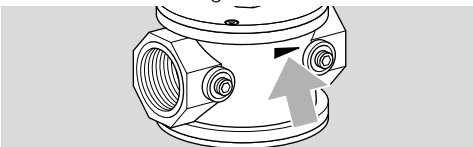
- Apparaten måste installeras i rörledningen utan spänningar.
- Spänn inte fast apparaten i skruvstäd och använd den inte som hävarm. Risk för extern otäthet.
- Se till att varken tätningsmaterial, spån eller andra föroreningar kommer in i regulatorhuset.
- Inbyggnadsplatsen måste vara torr. Apparaten får inte lagras eller installeras utomhus.
- Faller apparaten i golvet kan detta leda till permanenta skador på apparaten. Byt i så fall ut den kompletta apparaten och tillhörande moduler före användningen.
- Vi rekommenderar att montera ett filter framför JSAV för att skydda den mot föroreningar i ledningen.
- Max. ingångstryck p_u (PS): 4 bar (58 psig).

→ Lodrätt eller vågrätt monteringsläge, aldrig upp och ner.



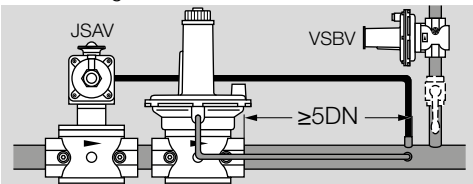
- 1 Huset får ej beröra vägg. Minimavstånd 20 mm (0,78"). Se till att det finns tillräckligt med plats för montering och inställning.
- 2 JSAV..R: Täta rörledningen med godkänt tätningsmaterial.
- 3 Ta bort skyddspluggar på in- och utgången på JSAV.

→ Beakta flödesriktningen.



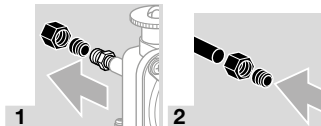
→ Vi rekommenderar att installera en kulventil AKT 25 i ledningen till säkerhetsavblåsningsventilen VSBV 25 så att den årliga funktionskontrollen av säkerhetsavblåsningsventilen JSAV kan ske utan demontering.

→ För att förhindra oavsiktlig spärrning av säkerhetsavblåsningsventilen VSBV rekommenderar vi att demontera kulventilens spak från kulventilen efter idrifttagning och att den monteras på rörledningen.

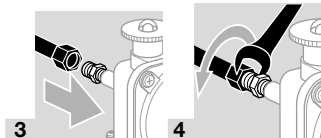


4 ANSLUTA IMPULSLEDNINGEN

→ Anslutningskopplingen är lämpad för en impulsledning med rördiameter 8 mm.



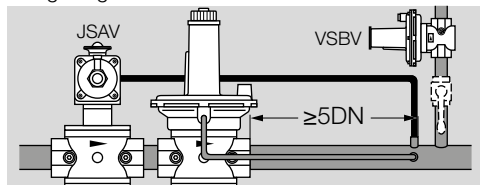
→ Skjut kopplingsmuttern och klämringen på impulsledningen.



→ Ta bort blindpluggen på JSAV..T och anslut impulsledning 1/8" NPT.

5 Dra impulsledningen och täta med godkänt tätningsmaterial.

→ Rörlängden för impulsledningen ska vara tillräckligt lång.



5 TÄTHETSKONTROLL

⚠ FÖRSIKTIGHET

Explosionsrisk

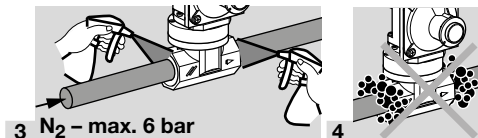
– Kontrollera JSAV 25–40 extra med avseende på täthet vid alla skarvpunkter som har öppnats för underhållsarbeten eller för byte av reservdelar.

→ Säkerställ att ventilsåtet i JSAV är öppet, se sida 4 (9 Återställning).

1 Spärra rörledningen vid ingången och utgången.

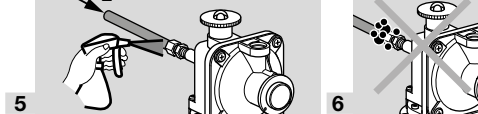
→ Beakta max. kontrolltryck! In- och utgång på JSAV: max. 6 bar (87 psig), impulsledning: max. 750 mbar (10,9 psig).

2 Lagg långsamt på kontrolltrycket.



3 N₂ – max. 6 bar

5 N₂ – max. 750 mbar



5

6

6 KONTROLL AV FUNKTIONEN

Kontroll av aktiveringstrycket

JSAV kontrolleras med avseende på önskat aktiveringstryck.

1 Avlufta anläggningen.

→ Säkerställ att ventilsåtet i JSAV är öppet, se sida 4 (9 Återställning).

→ Säkerställ att ventilationskruven är inskruvad.

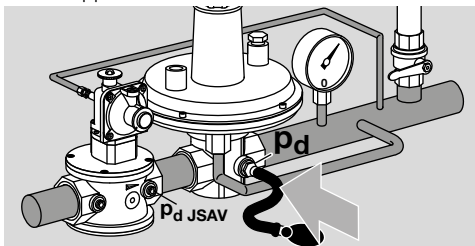
2 Stäng alla kulventiler vid ingången, utgången och i avblåsningsledningen.

⚠ FÖRSIKTIGHET

Beakta följande för att regulatören inte ska skadas vid funktionskontrollen:

– Överskrid inte regulatorns maximala utgångstryck p_d .

3 Minska eller öka utgångstrycket p_d på regulatören tills det önskade aktiveringstrycket p_{do} eller p_{du} har uppnåtts.



→ Vid det inställda aktiveringstrycket stänger JSAV.



→ JSAV har stängts: För att ta anläggningen i drift igen måste JSAV öppnas igen, se sida 4 (9 Återställning).

→ JSAV stänger inte vid önskat aktiveringstryck och måste efterjusteras, se sida 3 (7 Inställning av aktiveringstrycket).

Kontroll av tätheten vid ventiltallriken

→ Säkerställ att utgången är stängd.

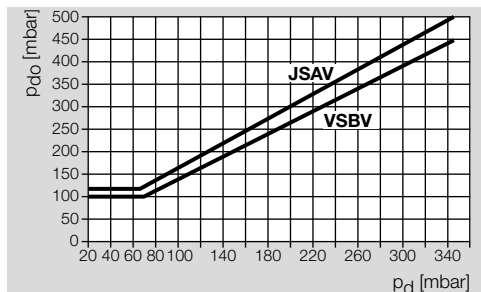
1 Avlufta anläggningen.

2 Öppna långsamt kulventilen vid ingången.

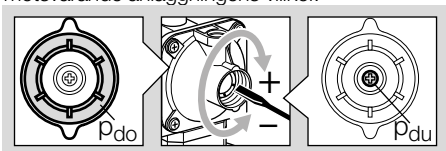
3 Utgångstrycket p_d JSAV får inte stiga.

7 INSTÄLLNING AV AKTIVERINGS-TRYCKET

1 Välj övre aktiveringstryck p_{do} motsvarande regulatorns utgångstryck p_d .



- 2 Skruva loss ventilationssskruven.
- 3 Ställ in det valda övre aktiveringstrycket p_{do} och det undre aktiveringstrycket p_{du} . Bestäm p_{du} motsvarande anläggningens villkor.



- 4 Återställ JSAV, se sida 4 (9 Återställning).
- 5 Kontrollera det övre och det undre aktiveringstrycket igen, se sida 3 (6 Kontroll av funktionen).

8 FJÄDERBYTE

→ Välj fjäder/fjädrar motsvarande önskat aktiveringstryck, se sida 8 (16 Fjädertabell JSAV 25–40.../1, JSAV 25–40.../2).

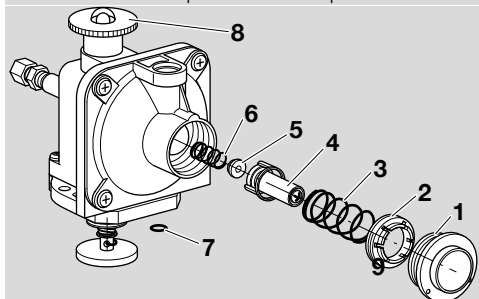
8.1 Demontering av fjäder/fjädrar

- 1 Koppla anläggningen trycklös.
- För att kunna byta fjädrar rekommenderas att demontera mätaren på JSAV, se sida 5 (10 Mätarbyte).
- 2 När mätaren är demonterad ska följande enskilda komponenter tas ut ur mätaren efter varandra.

Enskilda komponenter

▲ FÖRSIKTIGHET

- Risk för skada
– De enskilda komponenterna är spända.



- 1 Ventilationsskruv
- 2 Motlager för fjäder p_{do}

- 3 Fjäder p_{do}
- 4 Fjäderfäste
- 5 Motlager för fjäder p_{du}
- 6 Fjäder p_{du}
- 7 O-ring
- 8 Återställningslock

8.2 Montering av ny/-a fjäder/fjädrar

- 1 Spänn försiktigt fast mätaren vågrätt i ett skruvstöd för att enklare kunna montera de enskilda komponenterna. Kalotten som ventilationssskruven skruvas in i visar uppåt.
- 2 Sätt in och montera de enskilda komponenterna i omvänd ordningsföljd i kalotten igen med hjälp av en pincett eller en liten tång.
 - Ge akt när motlagret 5 sätts in! Den mindre diametern ska ligga i fjädern p_{du} .
 - Profilerna på fjäderfästet 4 ska sitta i spåren i kalotten.
 - Montera inte ventilationssskruven 1 än.
- 3 Montera mätaren. Se till att O-ringen 7 sätts in igen.
- 4 Anslut impulsledningen till JSAV.
- 5 Ställ in önskade aktiveringstryck, se sida 3 (7 Inställning av aktiveringstrycket).
- 6 Ta ut den tillhörande dekalen ur förpackningen och sätt fast den under typskylten på JSAV efter det att fjädrarna har satts in.
- 7 Notera tydligt inställda aktiveringstryck p_{do} och p_{du} på dekalen/dekalerna.
- 8 Montera ventilationssskruven.
- 9 Kontrollera täthet och funktion, se sida 3 (5 Täthetskontroll) och sida 3 (6 Kontroll av funktionen).

9 ÅTERSTÄLLNING

- Säkerställ att trycket i impulsledningen ligger mellan det övre och det undre aktiveringstrycket.
- 1 Skruva loss ventilationssskruven.
 - 2 Skruva upp återställningslocket något och dra ut det ca 1 till 2 mm (0,04 till 0,08"). Nu sker en tryckutjämning mellan in- och utgång.

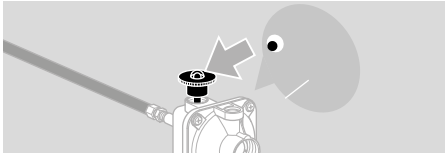


- 3 Håll återställningslocket i detta läge tills locket lätt kan dras ut längre efter tryckutjämningen.
- 4 Dra ut återställningslocket tills ventiltallriken klickar in. JSAV är nu fullständigt öppet.



- 5 Montera återställningslocket igen.

→ Den gröna punkten i återställningslocket måste vara längst upp efter det att locket har skruvats fast.



6 Montera ventilationskruven.

→ JSAV är nu färdig för drift.

10 MÄTARBYTE

→ Mätaren byts när JSAV inte längre öppnar eller kan återställas.

→ Vi rekommenderar att rengöra O-ringssätena och att lätt smörja in O-ringarna med Klüber Nontrop ZB91 DIN före monteringen.

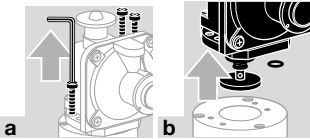
→ Mätaren levereras med monterad ventiltallrik. 1 O-ring och 4 skruvar medföljer.

1 Koppla anläggningen trycklös.

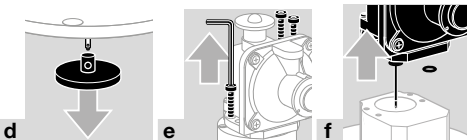
2 Lossa impulsledningen på JSAV.

3 Demontera mätaren.

JSAV 25

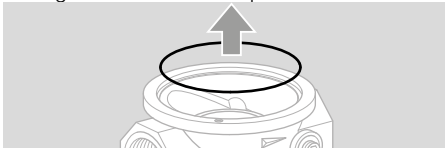


JSAV 40



g Byt ut O-ringens på huset. O-ringens ingår i tätningssatsens leveransomfång.

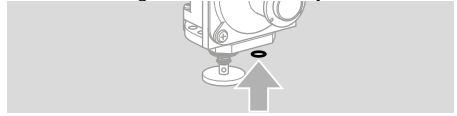
→ Tätningssatsen levereras separat som reservdel.



JSAV 25-40

4 Ihopsättning i omvänd ordningsföljd.

→ Se till att O-ringens är insatt i den nya mätaren.



5 Anslut impulsledningen till JSAV.

6 Kontrollera täthet och funktion, se sida 3 (5 Täthetskontroll) och sida 3 (6 Kontroll av funktionen).

11 BYTE AV VENTILTALLRIK

→ Ventiltallriken ska bytas ut när JSAV är otät.

→ Vi rekommenderar att rengöra O-ringssätena och att lätt smörja in O-ringarna med Klüber Nontrop ZB91 DIN före monteringen.

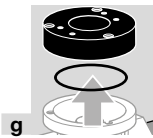
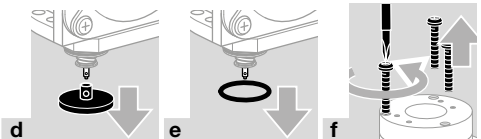
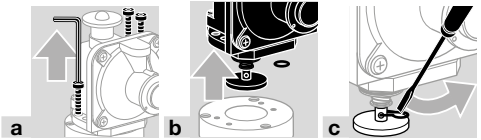
→ Ventiltallriken levereras med en komplett tätningssats. Vi rekommenderar att byta alla tätningar.

1 Koppla anläggningen trycklös.

2 Lossa impulsledningen på JSAV.

3 Byt ut ventiltallriken.

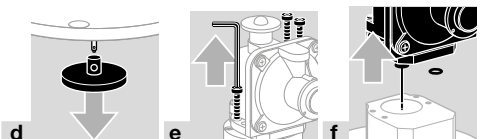
JSAV 25



JSAV 40

→ Mätaren levereras med monterad ventiltallrik.

1 O-ring och 4 skruvar medföljer.



13 TEKNISKA DATA

13.1 Omgivningsvillkor

Is-, dag- och kondensbildning i och på apparaten inte tillåtet.

Utsätt inte apparaten för direkt solljus eller strålning från glödande ytor. Observera maximal medie- och omgivningstemperatur!

Undvik korrosiv påverkan, t ex salthaltig omgivningsluft eller SO₂.

Apparaten får endast lagras/byggas in i slutna rum/byggnader.

Omgivningstemperatur: -20 till +60 °C (-4 till +140 °F).

Permanent användning inom det övre området för omgivningstemperatur påskyndar elastomermaterialens åldrande och reducerar livslängden (kontakta tillverkaren).

Lagringstemperatur: -20 till +40 °C (-4 till +104 °F).
Transporttemperatur: -20 till +60 °C (-4 till +140 °F).

Gasen måste vid alla temperaturförhållanden vara ren och torr och får inte kondensera.

Apparaten är inte lämpad för rengöring med högtryckstvätt och/eller rengöringsmedel.

13.2 Mekaniska data JSAV 25–40

Gastyp: naturgas, stadsgas, gasol (gasformig), väte, biogas (max. 0,02 volymprocent H₂S) = fluider tillhörande grupp 1 i enlighet med direktiv 2014/68/EU eller luft.

Medietemperatur = omgivningstemperatur.

Max. ingångstryck p₁: 4 bar (58 psig).

Max. kontrolltryck för test av JSAV:

In- och utgång kortvarigt < 15 min: 6 bar (87 psig),
impulsledning kortvarigt < 15 min:

750 mbar (10,8 psig).

På fabriken inställda aktiveringstryck p_{do}/p_{du}:

övre aktiveringstryck p_{do}: 120 mbar (48,2 "WC),

undre aktiveringstryck p_{du}: 10 mbar (3,9 "WC).

Områden för aktiveringstryck, se sida 8 (16

Fjädertabell JSAV 25–40../1, JSAV 25–40../2).

Utlösningssgrupp: AG 10.

Anslutning för hus:

JSAV..R: Rp-invändig gänga enligt IS 7-1,

JSAV..N: NPT-invändig gänga,

JSAV..F: fläns PN 16 enligt ISO 7005,

JSAV..A: ANSI-fläns.

Anslutning för impulsledning: DN 8 (1/8 NPT) (Ermeto-förskruvning har installerats).

Hus: AISI.

Membran: NBR.

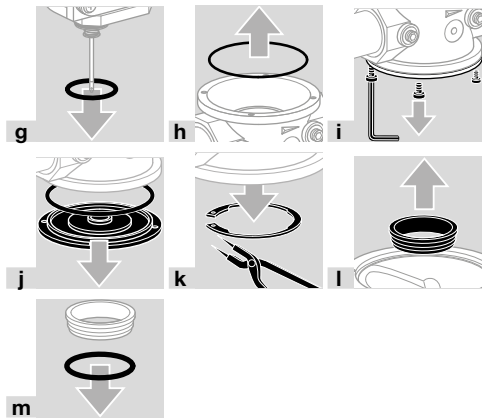
Ventilsäte: aluminium.

Ventilspindel: rostfritt stål.

Ventiltallrik: stål med påvulkaniserad NBR-tätning.

13.3 Livslängd

Uppgiften om livslängd baserar på ett nyttjande av produkten enligt denna bruksanvisning. Det är nödvändigt att byta ut säkerhetsrelevanta produkter när deras livslängd har uppnåtts.

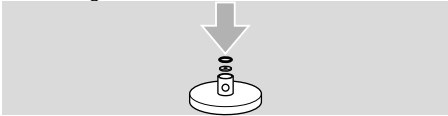


JSAV 25–40

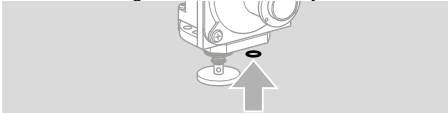
4 Ihopsättning med O-ringar ur tätningssatsen i omvänd ordningsföljd.

→ Vi rekommenderar även att tätningssatsen på mätuttaget på JSAV 40 byts ut.

→ Sätt först fast brickan och sedan O-ringarna i ventiltallriken.



→ Se till att O-ringarna är insatta i den nya mätaren.



5 Anslut impulsledningen till JSAV.

6 Kontrollera täthet och funktion, se sida 3 (5 Täthetskontroll) och sida 3 (6 Kontroll av funktionen).

12 UNDERHÅLL

För att garantera en störningsfri drift, kontrollera täthet och funktion hos JSAV en gång om året, vid drift med biogas en gång varje halvår, se sida 3 (5 Täthetskontroll) och sida 3 (6 Kontroll av funktionen).

→ Vid felaktig funktion kontrollera mätare och ventiltallrik och byt ut vid behov.

→ Välja reservdelar: se www.partdetective.de.

→ Byta reservdelar: se sida 5 (10 Mätarbyte) och sida 5 (11 Byte av ventiltallrik).

→ Efter avslutade underhållsarbeten eller byte av reservdelar ska täthet och funktion kontrolleras, se sida 3 (5 Täthetskontroll) och sida 3 (6 Kontroll av funktionen).

Livslängd (med utgångspunkt från tillverkningsdatum) för JSAV 25–40 enligt EN 14382: 10 år.

Ytterligare upplysning finns tillgänglig i de gällande regelverken och på afecors Internetportal (www.afecor.org).

Detta tillvägagångssätt gäller för värmeanläggningar. Beträffande termoprocessanläggningar ska de lokala föreskrifterna beaktas.

14 LOGISTIK

Transport

Skydda apparaten mot yttre påverkan (stötar, slag, vibrationer).

Transporttemperatur: se sida 6 (13 Tekniska data).

För transport gäller de beskrivna omgivningsvillkoren.

Anmål omedelbart transportskador på apparaten eller förpackningen.

Kontrollera leveransomfånget.

Lagring

Lagringstemperatur: se sida 6 (13 Tekniska data).

För lagring gäller de beskrivna omgivningsvillkoren.

Lagringstid: 6 månader i originalförpackningen före den första användningen. Skulle lagringstiden vara längre förkortas den totala livslängden med denna överskjutande tid.

Förpackning

Förpackningsmaterialet ska tas omhand enligt gällande lokala bestämmelser.

Avfallshantering

Komponenterna ska lämnas till separat insamling enligt gällande lokala bestämmelser.

15 CERTIFIERING

15.1 Ladda ned certifikat

Certifikat, se www.docuthek.com

15.2 Försäkran om överensstämmelse



Som tillverkare försäkras vi att produkterna JSAV 25–40 med produkt-ID-numret CE-0085AS0202 uppfyller kraven i de nämnda direktiven och standarderna.

Direktiv:

- Tryckkärlsdirektivet (2014/68/EU), klass A JSAV 25–40 med övre/undre aktiveringstryck
- Tryckkärlsdirektivet (2014/68/EU), klass B JSAV 25–40 med övre aktiveringstryck
- 2011/65/EU – RoHS II
- 2015/863/EU – RoHS III

Förordning:

- (EU) 2016/426 – GAR

Standarder:

- EN 14382:2009

Den motsvarande produkten överensstämmer med den provade typen.

Produktionen är underkastad kontrollförfarandet enligt förordning (EU) 2016/426 Annex III och direktiv 2014/68/EU Annex III Module D1. Tillverkaren är ensam ansvarig för upprättandet av denna försäkran om överensstämmelse.

Elster GmbH

15.3 UKCA-certifiering



Gas Appliances (Product Safety and Metrology etc. (Amendment etc.) (EU Exit) Regulations 2019)
BS EN 14382:2019

15.4 Eurasiska tullunionen



Produkterna JSAV 25–40 motsvarar de tekniska kraven i den Eurasiska tullunionen.

FÖR MER INFORMATION

Honeywell Thermal Solutions' produktspektrum omfattar Honeywell Combustion Safety, Eclipse, Exothermics, Hauck, Kromschroder och Maxon. Besök ThermalSolutions.honeywell.com för mer information om våra produkter eller kontakta din Honeywell-återförsäljare.
Elster GmbH
Strotheweg 1, D-49504 Lotte
T +49 541 1214-0
hts.lotte@honeywell.com
www.kromschroeder.com

Central kundtjänst för hela världen:
T +49 541 1214-365 eller -555
hts.service.germany@honeywell.com

16 FJÄDERTABELL JSAV 25–40../1, JSAV 25–40../2

Genom användning av olika fjädrar kan olika områden för aktiveringstryck uppnås.

Övre aktiveringstryck p_{do}

[mbar]	[°WC]	Märkning	Best.nr
18–60*	7–23,4*	svart	03089068*
50–80	19,5–31,2	orange	03089069
60–110	23,4–42,9	röd	03089070
100–210**	39–81,9**	mörkgrön	03089071**
200–350	78–136,5	gul	03089072
280–500	109,2–195	vit	03089073

Undre aktiveringstryck p_{du}

[mbar]	[°WC]	Märkning	Best.nr
8–16**	3,12–6,24**	ljusblå	03089082**
16–60	6,24–23,4	brun	03089083
60–150	23,4–58,5	violett	03089084

* Godkännande från och med 40 mbar

** Standardfjäder

Honeywell
krom
schroder

Översättning från tyska
© 2023 Elster GmbH