

Afblaasklep VSBV 25

BEDIENINGSVOORSCHRIFT

· Edition 11.23 · NL · 34420300



INHOUDSOPGAVE

| | |
|--|---|
| 1 Veiligheid | 1 |
| 2 Gebruik controleren | 2 |
| 3 Inbouwen | 2 |
| 4 Lekttest | 3 |
| 5 Wijzigen van de afblaasdruk p_{so} | 3 |
| 6 Veer vervangen | 3 |
| 7 Onderhoud | 3 |
| 8 Technische gegevens | 3 |
| 9 Levensduur | 4 |
| 10 Logistiek | 4 |
| 11 Certificering | 4 |
| 12 Veertabel | 5 |

1 VEILIGHEID

1.1 Lezen en bewaren



Deze handleiding voor montage en werking zorgvuldig doorlezen. Na het monteren de handleiding aan de exploitant doorgeven. Dit apparaat moet volgens de geldende voorschriften en normen worden geïnstalleerd en in bedrijf worden gesteld. Deze handleiding vindt u ook op www.docuthek.com.

1.2 Legenda

1, 2, 3, a, b, c = bewerkingfase

→ = aanwijzing

1.3 Aansprakelijkheid

Voor schade op grond van veronachtzaming van de handleiding en onreglementair gebruik aanvaardt wij geen aansprakelijkheid.

1.4 Veiligheidsrichtlijnen

Veiligheidsrelevante informatie wordt in deze handleiding als volgt aangeduid:

⚠ GEVAAR

Duidt op levensgevaarlijke situaties.

⚠ WAARSCHUWING

Duidt op mogelijk levensgevaar of kans op lichamelijk letsel.

⚠ OPGELET

Duidt op mogelijke materiële schade.

Alle werkzaamheden mogen uitsluitend door een gekwalificeerde gasvakman worden uitgevoerd. Elektrowerkzaamheden uitsluitend door een gekwalificeerde elektromonteur.

1.5 Ombouwen, reserveonderdelen

Iedere technische verandering is verboden. Uitsluitend originele onderdelen gebruiken.

2 GEBUIK CONTROLEREN

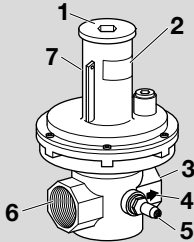
De afblaasklep VSBV 25 dient voor het opvangen van kortstondige drukstoten in regelcircuits om ongewenst aanspreken van de afslagveiligheid JSAV te voorkomen. De functie is uitsluitend binnen de aangegeven grenzen gewaarborgd – zie pagina 3 (8 Technische gegevens).

Elk ander gebruik geldt als oneigenlijk gebruik.

2.1 Typeaanduiding

| | |
|-------------|-------------------------|
| VSBV | Afblaasklep |
| 25 | Nominale diameter |
| R | Rp-binnendraad |
| TN | NPT-binnendraad |
| 40 | p_u max. 4 bar |
| -0 | Zonder meetpunt |
| -4 | Meetnippel in de ingang |
| Z | Speciaal instelbereik |

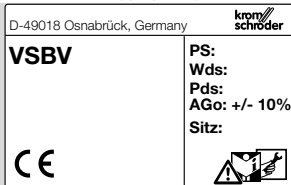
2.2 Benamingen onderdelen



- 1 Afdekkap en instelschroef
- 2 Typeplaatje
- 3 Uitgang
- 4 Stroomrichtingspijl
- 5 Meetaansluiting ingang p_u
- 6 Ingang
- 7 Veerhuis

2.3 Typeplaatje

Inlaatdruk p_u , ingestelde afblaasdruk p_{so} en omgevingstemperatuur: zie typeplaatje.



3 INBOUWEN

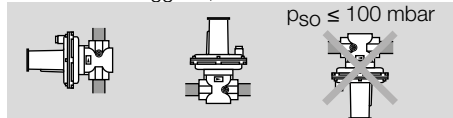
⚠ OPGELET

Ondeskundige inbouw

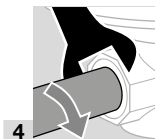
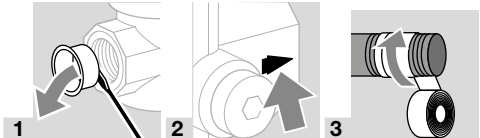
Om ervoor te zorgen dat de VSBV 25 bij het monteren en in werking niet beschadigd raakt, moet er op het volgende gelet worden:

- Het apparaat spanningsvrij in de leiding monteren.
- Het apparaat niet in een bankschroef klemmen of als hefboom gebruiken. Gevaar voor lekkage aan de buitenkant.
- Afdichtingsmateriaal, spanen en andere verontreinigingen mogen niet in de behuizing van de regelaar terecht komen.
- De plaats van inbouw moet droog zijn. Het apparaat niet in de buitenlucht opslaan of inbouwen.
- Laten vallen van het apparaat kan tot permanente beschadiging van het apparaat leiden. In dat geval het complete apparaat en de bijbehorende modules voor gebruik vervangen.
- Het beluchtigingsgat in de beluchtingsschroef mag niet gesloten worden. Anders kan de afblaasklep niet goed werken.

- De behuizing mag geen muur aanraken. Minimale afstand 20 mm. Op voldoende vrije ruimte voor de montage en de instelling letten.
- Voor het apparaat een filter installeren om het tegen verontreiniging uit de leiding te beschermen.
- Kogelkraan voor de VSBV inbouwen.
- Inbouwpositie willekeurig, bij een afblaasdruk $p_{so} \leq 100$ mbar: veerhuis verticaal staand tot horizontaal liggend, niet ondersteboven.



- Afwijking van de in de fabriek ingestelde afblaasdruk p_{so} : bij inbouw in verticale leiding - 4 mbar, bij inbouw in horizontale leiding met veerhuis in de onderste sector - 8 mbar.
- Goedgekeurd afdichtingsmateriaal gebruiken.



4 LEKTEST

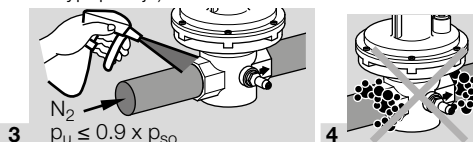
⚠ WAARSCHUWING

Er stroomt gas uit.

– Zodra gasvoerende ruimtes geopend zijn, deze op lekkage controleren.

1 Leiding in ingang en uitgang afsluiten.

2 Inlaatdruk p_u langzaam toevoeren ($p_u \leq 0,9 \times p_{s0}$, zie typeplaatje).



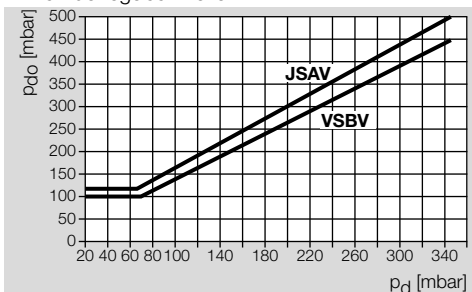
3 $p_u \leq 0,9 \times p_{s0}$

4

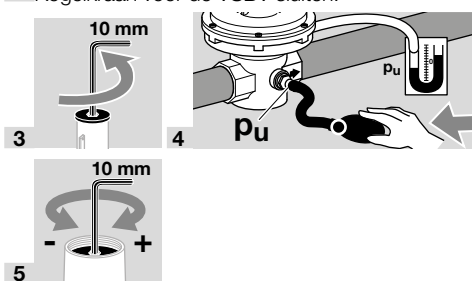
5 WIJZIGEN VAN DE AFBLAASDRUK

p_{s0}

1 De afblaasdruk p_{s0} conform de uitlaatdruk p_d van de regelaar kiezen.



2 Kogelkraan voor de VSBV sluiten.



→ De afblaasdruk zo instellen dat de klep bij de gewenste afblaasdruk nog net gesloten is.

6 Afdeekkap (met afdichtring) weer aanbrengen en met inbusleutel vastdraaien.

7 Meentippel afsluiten.

8 Kogelkraan openen.

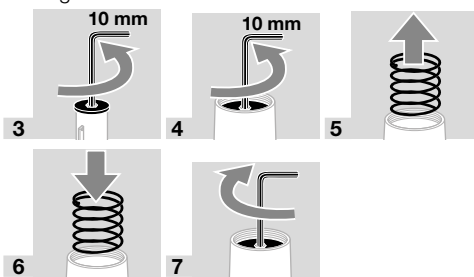
→ De kogelkraan moet tijdens het bedrijf geopend zijn.

9 Ingestelde waarde van de afblaasdruk p_{s0} duidelijk op het typeplaatje noteren.

6 VEER VERVANGEN

1 Veer selecteren overeenkomstig het afblaasdruk-bereik – zie pagina 5 (12 Veertabel).

2 Kogelkraan voor de VSBV sluiten.



8 De gewenste afblaasdruk p_{s0} instellen, zie pagina 3 (5 Wijzigen van de afblaasdruk p_{s0}).

9 De bijbehorende sticker uit het zakje nemen en onder het typeplaatje van de VSBV plakken.

10 Ingestelde waarde van de afblaasdruk p_{s0} duidelijk op het typeplaatje noteren.

⚠ WAARSCHUWING

Er stroomt gas uit.

Het veerhuis is met de uitgang verbonden.

– De uitgang mag alleen op een afblaasleiding worden aangesloten.

7 ONDERHOUD

Om een storingvrije werking te garanderen: het functioneren en de dichtheid van de afblaaslep jaarlijks controleren, bij biogasbedrijf halfjaarlijks, zie pagina 3 (4 Lekttest).

→ Onderdelen kiezen: zie www.partdetective.de.

→ Na het openen van de gasvoerende ruimte op werking en lekkage controleren, zie pagina 3 (4 Lekttest).

8 TECHNISCHE GEGEVENS

8.1 Omgevingsomstandigheden

IJsvorming, condensatie en condensatiewater in en aan het apparaat is niet toegestaan.

Direct zonlicht of straling van gloeiende oppervlakken op het apparaat voorkomen. Max. medium- en omgevingstemperatuur in acht nemen!

Corrosieve invloeden, bijv. een zilte omgevingslucht of SO_2 , vermijden.

Het apparaat mag alleen in gesloten ruimtes/gebouwen opgeslagen/ingebouwd worden.

Medium- en omgevingstemperatuur: -15 tot $+60^\circ C$ (5 tot $140^\circ F$).

Continubedrijf bij hoge omgevingstemperaturen versnelt de veroudering van het elastomeermateriaal en vermindert de levensduur (neem contact op met de fabrikant).

Opslag- en transporttemperatuur: -15 tot $+40^\circ C$ (5 tot $104^\circ F$).

Het apparaat is niet geschikt voor reiniging met een hogedrukreiniger en/of reinigingsmiddelen.

8.2 Mechanische gegevens

Gassoorten: aardgas, stadsgas, deponiegas, lpg (gasvormig) (stoffen uit groep 1 conform de richtlijn 2014/68/EU), waterstof en biogas (max. 0,02 vol.-% H₂S). Het gas moet onder alle temperatuurcondities droog zijn en mag niet condenseren.

Inlaatdruk p_{0j} : max. 4 bar.

Aanspreekgroep: AG 10.

Klephuis: aluminium,
klepzitting en klepspil: aluminium,
membraan: perbunaan,
klepschotel: NBR.

Binnendraad: Rp 1 volgens ISO 7-1.

Gewicht: 1,6 kg.

9 LEVENSDUUR

Dit aangeven van de levensduur is gebaseerd op een gebruik van het product conform deze bedieningshandleiding. Het is noodzakelijk de veiligheidsrelevante producten na het bereiken van hun levensduur te vervangen.

Levensduur (gerelateerd aan de datum van productie) conform DIN 33821 voor VSBV 25: 15 jaar.

Een verdere toelichting vindt u bij de geldige regels en het internetportaal van afecor (www.afecor.org). Deze handelwijze geldt voor verwarmingsinstallaties. Voor thermische installaties de plaatselijk daarvoor geldende voorschriften in acht nemen.

10 LOGISTIEK

Transport

Het apparaat beschermen tegen belasting van buitenaf (schok, klap, trillingen).

Transporttemperatuur: zie pagina 3 (8 Technische gegevens).

De voor het transport beschreven omgevingsomstandigheden zijn van toepassing.

Transportschade aan het apparaat of de verpakking direct melden.

Leveringsomvang controleren.

Opslag

Opslagtemperatuur: zie pagina 3 (8 Technische gegevens).

De voor de opslag beschreven omgevingsomstandigheden zijn van toepassing.

Opslagduur: 6 maanden voordat het apparaat voor het eerst gebruikt wordt, in de originele verpakking. Mocht de opslagtijd langer zijn, dan wordt de totale levensduur met deze extra periode verkort.

Verpakking

Het verpakkingsmateriaal moet volgens de lokale voorschriften worden verwijderd.

Verwijdering van afvalstoffen

De bouwcomponenten moeten volgens de lokale voorschriften gescheiden worden afgevoerd.

11 CERTIFICERING

11.1 Downloaden certificaten

Certificaten, zie www.docuthek.com

11.2 Conformiteitsverklaring



Wij verklaren als fabrikant dat de producten VSBV 25 met het product-identificatienummer CE-0085AP0151 aan het gestelde in de vermelde richtlijnen en normen voldoen.

Richtlijnen:

- 2014/68/EU – PED
- 2011/65/EU – RoHS II
- 2015/863/EU – RoHS III

Verordening:

- (EU) 2016/426 – GAR

Normen:

- DIN 33821

Het betreffende product komt overeen met het gecontroleerde type.

De productie is volgens de controleprocedure conform de verordening (EU) 2016/426 Annex III en conform de richtlijn 2014/68/EU Annex III Module D1. Voor het opstellen van deze conformiteitsverklaring is uitsluitend de fabrikant verantwoordelijk. Elster GmbH

11.3 UKCA-gecertificeerd



Gas Appliances (Product Safety and Metrology etc. (Amendment etc.) (EU Exit) Regulations 2019) DIN 33821

11.4 Eurazische douane-unie



De producten VSBV 25 voldoen aan de technische richtlijnen van de Eurazische douane-unie.

11.5 REACH-verordening

Het apparaat bevat zeer zorgwekkende stoffen die in de kandidatenlijst van de Europese REACH-verordening nr. 1907/2006 zijn opgenomen. Zie Reach list HTS op www.docuthek.com.

11.6 China RoHS

Richtlijn betreffende de beperking van het gebruik van gevaarlijke stoffen (RoHS) in China. Scan van de blootstellingentabel (Disclosure Table China RoHS2), zie certificaten op www.docuthek.com.

12 VEERTABEL

| Afblaasdrukbe- reik [mbar] | Kleurcode | Bestelnr. |
|-------------------------------|-----------|-----------|
| 20-40 | rood | 75441805 |
| 35-50 | geel | 75441806 |
| 45-75 | groen | 75441807 |
| 70-170* | blauw | 75441808 |
| 165-330 | zwart | 75441809 |
| 320-500 | wit | 75441810 |

* Standaard veer

VOOR MEER INFORMATIE

Het productspectrum van Honeywell Thermal Solutions omvat Honeywell Combustion Safety, Eclipse, Exothermics, Hauck, Kromschroder en Maxon. Kijk voor meer informatie over onze producten op de site ThermalSolutions.honeywell.com of neem contact op met uw Honeywell verkoopingengineur.

Elster GmbH
Strotheweg 1, D-49504 Lotte
T +49 541 1214-0
hts.lotte@honeywell.com
www.kromschroeder.com

Leiding van de wereldwijde centrale servicedienst:
T +49 541 1214-365 of -555
hts.service.germany@honeywell.com

Vertaling uit het Duits
© 2023 Elster GmbH

Honeywell
krom
schröder