

Sikkerhetssperreventil JSAV 50–100

DRIFTSANVISNING

Edition 01.23 · NO · 03250885



INNHALDSFORTEGNELSE

1	Sikkerhet	1
2	Kontroll av bruken	2
3	Installasjon	2
4	Tilkobling av impulsledningen	3
5	Tilkobling av ventilasjonsledningen	3
6	Kontroll av tettheten	3
7	Kontroll av funksjonen	3
8	Innstilling av reaksjonstrykket	4
9	Skitte av fjær	4
10	Resett.	4
11	Skitte av måleinstrument.	5
12	Skitte av ventiltallerken	5
13	Vedlikehold.	6
14	Reservedeler.	6
15	Tilbehør	6
16	Tekniske data.	6
17	Brukstid	7
18	Sertifisering.	7
19	Logistikk.	8
20	Avfallsbehandling	8

1 SIKKERHET

1.1 Vennligst les denne anvisningen og oppbevar den tilgjengelig



Les nøye gjennom denne driftsanvisningen før montering og drift. Etter monteringen skal denne driftsanvisningen gis videre til den som er ansvarlig for driften av anlegget. Dette apparatet må installeres og settes i drift i henhold til gjeldende forskrifter og standarder. Denne driftsanvisningen finner du også på www.docuthek.com.

1.2 Tegnforklaring

1, 2, 3, a, b, c = Arbeidstrinn
→ = Henvvisning

1.3 Ansvar

Vi overtar intet ansvar for skader som kan føres tilbake til at driftsanvisningen ikke har blitt overholdt samt ikke-korrekt bruk av anlegget.

1.4 Sikkerhetsinstrukser

Sikkerhetsrelevant informasjon er kjennemerket på følgende måte i driftsanvisningen:

FARE

Henviser til en livsfarlig situasjon.

ADVARSEL

Henviser til potensiell livsfare eller fare for personskade.

FORSIKTIG

Henviser til potensiell materiell skade.

Alle arbeider må kun utføres av en kvalifisert fagmann for gass. Elektroarbeider må kun utføres av en kvalifisert elektrofagmann.

1.5 Modifikasjon, reservedeler

Enhver teknisk endring er forbudt. Bruk kun originale reservedeler.

2 KONTROLL AV BRUKEN

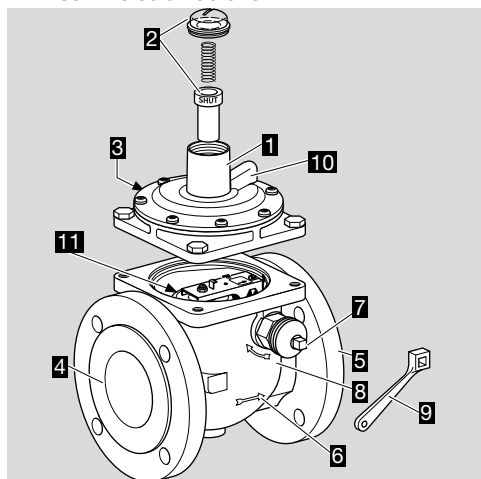
Sikkerhetssperreventil JSAV for å sikre alle armaturer nedstrøms mot et for høyt gasstrykk.

Funksjonen er kun sikret innenfor de angitte grenser, se side 6 (16 Tekniske data). Enhver annen bruk gjelder som ikke korrekt.

2.1 Typenøkkel

JSAV	Sikkerhetssperreventil
50-100	Nominell bredde
T	T-produkt
F	ISO-flens 7005
A	ANSI-flens
50	p_u max. 5 bar
/1	Øverste reaksjonstrykk p_{do}
-0	Uten målepunkt
Z	Spesiell innstillingsområde


2.2 Beskrivelse av delene



- 1 Måleinstrument
- 2 Låseskrue med posisjonsviser
- 3 Tilkobling for impulsledning (lukket med plastplugg)
- 4 Inngang
- 5 Utgang
- 6 Strømningsretningspil
- 7 Resett
- 8 Retningspil for resett
- 9 Resettarm
- 10 Tilkobling for ventilasjonsledning (lukket med plastplugg)
- 11 Ventilallerken

2.3 Typeskilt

Maks. inngangstrykk, øverste reaksjonstrykk p_{do} , omgivelsestemperatur: Se typeskilt.

Elster GmbH, Germany		kron schroder	
JSAV		P_u max:	
		Wh_o:	
		P_{do}:	
		AGo: +/- 10%	
		TS=	

3 INSTALLASJON

⚠ FORSIKTIG

Ufagmessig utført installasjon!

Overhold følgende, slik at enheten ikke blir skadet, verken under monteringen eller under drift:

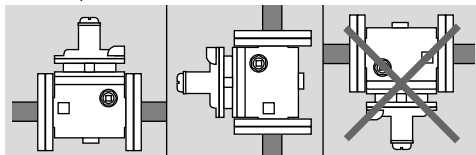
- Det må ikke komme tetningsmateriale og smuss, for eksempel spon, inn i huset.
- Vi anbefaler å montere et filter oppstrøms for ventilen for å beskytte den mot forurensninger fra ledningen.
- Dersom apparatet slippes og faller ned, kan dette føre til varig skade på apparatet. I dette tilfellet må hele apparatet og de tilhørende modulene skiftes ut for bruk.
- Apparatet skal ikke spennes inn i en skruestikke eller anvendes som løftearm. Fare for lekkasje på utsiden.

→ Montasjestedet må være tørt.

→ Overhold maks. inngangstrykk $p_{u \text{ maks.}}$!

→ Monter apparatet spenningsfritt i rørledningen.

→ Montasjeposisjon loddrett eller vannrett, men aldri på hodet.

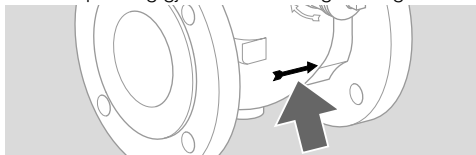


→ Huset må ikke berøre murverk. Minste avstand 20 mm (0,78"). Pass på at det blir igjen tilstrekkelig plass for montasje og innstilling.

1 Fjern klebefoliene på inn- og utgangen til JSAV-enheten.

2 Monter tetning mellom rørledning og apparat.

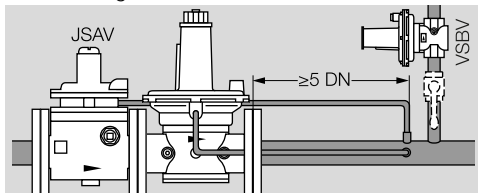
3 Pass på riktig gjennomstrømningsretning.



4 Vi anbefaler at det installeres en kuleventil AKT 25 i ledningen til sikkerhets-avblåsningsventil VSBV 25, slik at den årlige funksjonstesten av

sikkerhetssperreventilen JSAV kan utføres uten at den må demonteres.

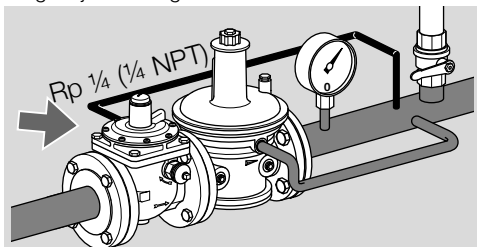
- 5 For å forhindre at VSBV-enheten sperres av uforvarende, anbefaler vi at kuleventilarmen demonteres etter igangsettingen og festes på rørledningen.



4 TILKOBLING AV IMPULSLEDNINGEN

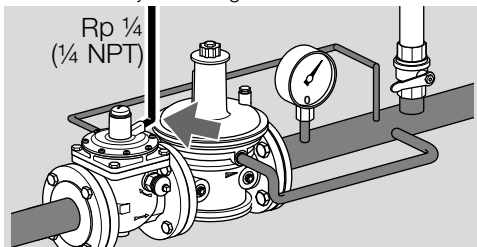
→ Sørg for tilstrekkelig rørlengde for impulsledningen.

- 1 Ved tilkoblingen for impulsledningen må plastpluggen fjernes.
- 2 Koble til rørlledning Rp 1/4 (1/4 NPT). For rørlledningen anbefaler vi diameter 12 x 1,5 mm.
- 3 Legg impulsledningen og tett den av med godkjent tetningsmateriale.



5 TILKOBLING AV VENTILASJONSLEDNINGEN

- 1 Ved tilkoblingen for ventilasjonsledningen må plastpluggen fjernes.
 - 2 Koble til rørlledning Rp 1/4 (1/4 NPT). For rørlledningen anbefaler vi diameter 12 x 1,5 mm.
 - 3 Legg ventilasjonsledningen og tett den av med godkjent tetningsmateriale.
- Før ventilasjonsledningen i et sikkert område.



6 KONTROLL AV TETTHETEN

⚠ ADVARSEL

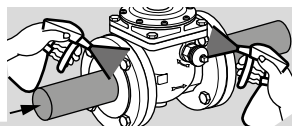
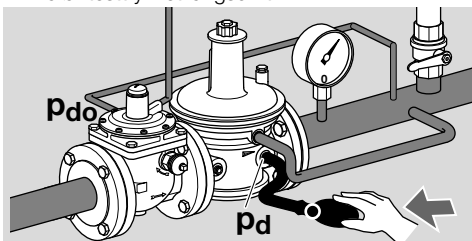
Utetthet!

Overhold følgende for å unngå at det oppstår skader:

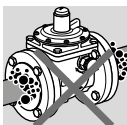
- Så snart gassførende rom har blitt åpnet for å utføre vedlikeholdsarbeider eller for å skifte reservedeler, må de berørte forbindelsesstedene kontrolleres for tetthet.

→ Forviss deg om at ventilsetet i JSAV-enheten er åpent, se side 4 (10 Resett).

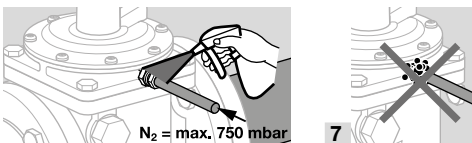
- 1 Sperr av rørlledningen i inn- og utgangen.
- 2 Maks. testtrykk må overholdes! Inn- og utgang på JSAV-enheten: maks. 7,5 bar (109 psig), impulsledning: maks. 750 mbar (10,9 psig).
- 3 Påfør testtrykket langsomt.



4 N₂ = max. 7,5 bar (109 psig) 5



6



7

7 KONTROLL AV FUNKSJONEN

7.1 Kontroll av reaksjonstrykket

JSAV-enheten kontrolleres med hensyn til ønsket reaksjonstrykk p_{do}.

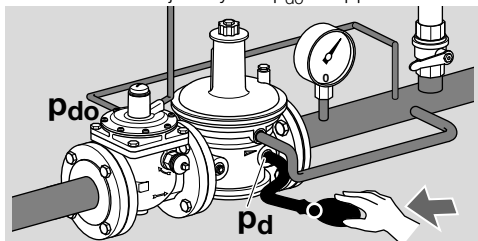
- 1 Luft anlegget.
- 2 Forviss deg om at ventilsetet i JSAV-enheten er åpent, se side 4 (10 Resett).
- 3 Steng alle kuleventiler i inngang, utgang og i ventilasjonsledningen.

⚠ FORSIKTIG

Overhold følgende, slik at regulatoren ikke blir skadet under funksjonskontrollen:

- Ikke overskrid maksimum utgangstrykk p_d for regulatoren.

4 Øk utgangstrykk p_d på regulatoren inntil det ønskede reaksjonstrykket p_{do} er oppnådd.



→ Ved innstilt reaksjonstrykk p_{do} lukker JSAV-enheten. Den røde markeringen «SHUT» er synlig.



→ JSAV-enheten har lukket på korrekt måte: For å sette anlegget i drift igjen, må JSAV-enheten åpnes igjen, se side 4 (10 Resett).

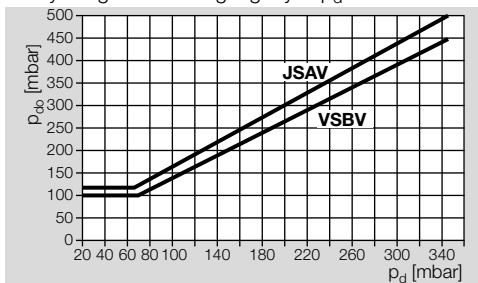
→ JSAV-enheten lukker ikke ved ønsket reaksjonstrykk p_{do} og må etterjusteres, se side 4 (8 Innstilling av reaksjonstrykket).

7.2 Kontroll av tettheten på ventiltallerkenen

- 1 Forviss deg om at JSAV-enheten og gassledningen på utgangssiden er lukket.
- 2 Luft anlegget.
- 3 Åpne kuleventilen i inngangen langsomt.
- 4 Utgangstrykket p_d må ikke stige.

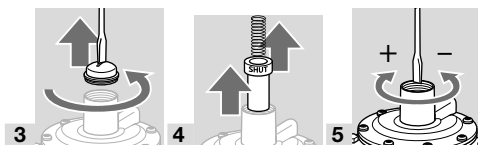
8 INNSTILLING AV REAKSJONSTRYKKET

1 Velg ut reaksjonstrykket p_{do} i samsvar med trykkregulatorens utgangstrykk p_d .



2 Skru av låseskruen.

→ Still inn reaksjonstrykket p_{do} i samsvar med diagrammet.



→ Når JSAV-enheten har utløst, dvs. markeringen «SHUT» er synlig, må den resettes igjen, se side 4 (10 Resett).

6 Kontroller ønsket reaksjonstrykk p_{do} igjen, se side 3 (7 Kontroll av funksjonen).

7 Når JSAV-enheten er riktig innstilt, utføres monteringen i omvendt rekkefølge.

9 SKIFTE AV FJÆR

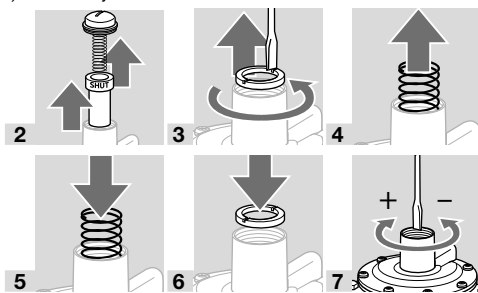
→ Ved å bruke forskjellige fjærer, kan man oppnå forskjellige reaksjonstrykkområder for JSAV-enheten.

1 Velg fjær i henhold til ønsket reaksjonstrykkområde.

Fjærtabell JSAV 50–100../1

Øverste reaksjonstrykk p_{do}	Merking	Best.-nr.
35–70 mbar 0,51–1,02 psig	lyseblå	03089063
60–170 ¹⁾ mbar 0,9–2,5 psig	rødbrun	03089064
120–220 mbar 1,74–3,2 psig	fiolett	03089065
190–400 mbar 2,8–5,8 psig	oransje/gul	03089066
330–550 mbar 4,35–8 psig	oransje/grønn	03089067

1) Standardfjær



8 Still inn ønskede reaksjonstrykk p_{do} , se side 4 (8 Innstilling av reaksjonstrykket).

9 Monteringen gjøres i omvendt rekkefølge.

10 Etter at fjæren er satt inn, tas den tilhørende etiketten ut av emballasjen og limes fast under typeskiltet til JSAV-enheten.

11 Marker innstilt verdi for reaksjonstrykk p_{do} tydelig på etiketten.

10 RESETT

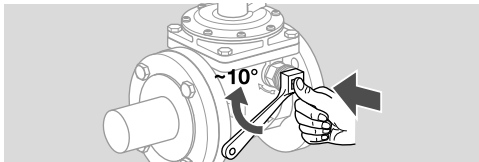
For å åpne det lukkede JSAV, skyves sperringen vha. en trykkutjevning.

1 Forviss deg om at impulsledningen er trykkløs.

⚠ FORSIKTIG

Overhold følgende, slik at JSAV-enheten ikke blir skadet under resetingen:

- Resettarmen må ikke dreies med bruk av makt og heller ikke lengre enn angitt!
- 2 Trykk resettarmen og dreii den ca. 10° inntil det merkes en motstand.



3 Hold resettarmen i denne posisjonen inntil det er mulig å dreie armen videre på grunn av trykkutjevningen og den da blir lett.

4 Trykk på resettarmen og dreii den inntil ventiltallerkenen åpner seg og smekker i lås og markeringen «SHUT» ikke er synlig lengre.

→ Den røde markeringen «SHUT» må ikke være synlig lengre etter at ventiltallerkenen har smekket i lås.

→ JSAV-enheten er klar til drift.

11 SKIFTE AV MÅLEINSTRUMENT

Måleinstrumentet skiftes ut når JSAV-enheten ikke kan åpnes eller resettes mer.

→ Vi anbefaler å rengjøre O-ringsetene og å smøre O-ringene litt inn med Klüber Nontrop ZB91 DIN før de monteres.

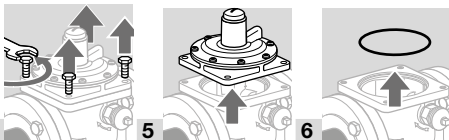
1 Sett anlegget i trykkløs tilstand.

→ Måleinstrumentet leveres med 1 x O-ring og 4 x skruer.

2 Påse at JSAV-enheten er lukket. Den røde markeringen «SHUT» skal være synlig.

→ Hvis JSAV-enheten er åpen, så påfør trykk på impulsledningen for å lukke ventilen.

3 Løsne impuls- og ventilasjonsledningen på JSAV-enheten.



4 Sett inn en ny O-ring i huset.

8 Monteringen gjøres i omvendt rekkefølge.

9 Koble til impuls- og ventilasjonsledningen på JSAV-enheten.

10 Kontroller tettheten og funksjonen, se side 3 (6 Kontroll av tettheten) og side 3 (7 Kontroll av funksjonen).

12 SKIFTE AV VENTILTALLERKEN

→ Ventiltallerkenen skiftes ut dersom JSAV-enheten er utett eller har blitt skadet under resetten.

→ Vi anbefaler å rengjøre O-ringsetene og å smøre O-ringene litt inn med Klüber Nontrop ZB91 DIN før de monteres.

1 Sett anlegget i trykkløs tilstand.

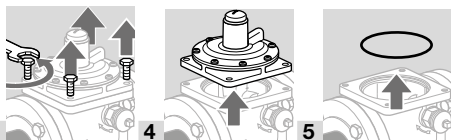
→ Vi anbefaler å også skifte ut det komplette tetningssettet og belgen samtidig med at ventiltallerkenen skiftes ut.

→ Tetningssettet med belg kan leveres separat som reservedel.

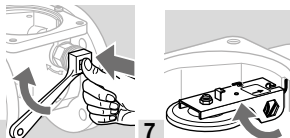
→ Påse at JSAV-enheten er lukket. Den røde markeringen «SHUT» skal være synlig.

→ Hvis JSAV-enheten er åpen, så påfør trykk på impulsledningen for å lukke ventilen.

2 Løsne impuls- og ventilasjonsledningen på JSAV-enheten.



→ Hold resettarmen trykket ned og dreii den inntil ventiltallerkenen befinner seg øverst.

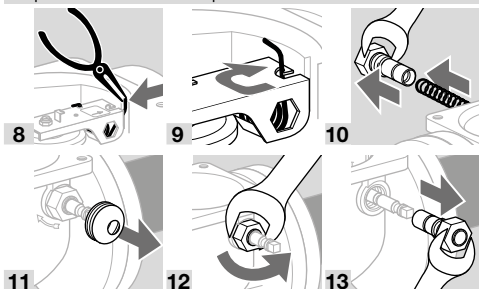


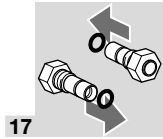
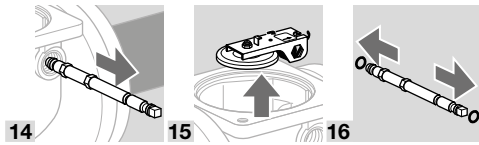
⚠ ADVARSEL

Fare for personskadel!

Fjærtråden står under sterk spenning.

- Trykk fjærtråden forsiktig inn i utsparingen i platen slik det vises på bildet.

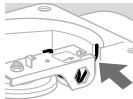




→ Til montering settes det nye O-ringer inn i tetningssettet.

18 Monteringen med det nye ventilsettet og de nye O-ringene finner sted i omvendt rekkefølge.

→ For at ventiltallerkenen skal bli trykket ned på settet av fjæren, må fjærtråden være løsgjort fra blikkutsparingen og ligge inntil husveggen.



19 Koble til impuls- og ventilasjonsledningen.

21 Kontroller tettheten og funksjonen, se side 3 (6 Kontroll av tettheten) og side 3 (7 Kontroll av funksjonen).

13 VEDLIKEHOLD

For å sikre at driften går uten forstyrrelser: Kontroller JSAV-enhetens funksjon og tetthet en gang i året, en gang i halvåret dersom anlegget drives med biogass.

→ Dersom funksjonen ikke er som den skal, må måleinstrument og ventiltallerken kontrolleres og skiftes ut ved behov. Valg av reservedeler: se www.adlatus.org, PartDetective. Skifte av reservedeler: se side 5 (11 Skifte av måleinstrument) og side 5 (12 Skifte av ventiltallerken).

→ Etter at det har vært gjennomført vedlikeholdsarbeid eller reservedeler har vært skiftet, må tettheten og funksjonen kontrolleres, se side 3 (6 Kontroll av tettheten) og side 3 (7 Kontroll av funksjonen).

14 RESERVEDELER

Webapp PartDetective til valg av reservedeler er tilgjengelig på www.adlatus.org.

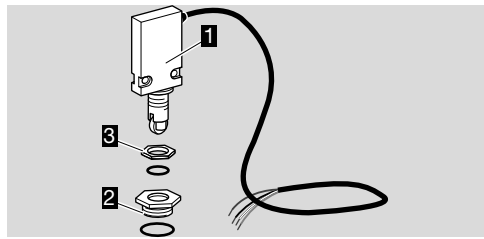
15 TILBEHØR

15.1 Posisjonsbryter for fjernindikasjon

Posisjonsbryteren kan anvendes til elektronisk posisjonskontroll.

Bestillingsnummer: 03151185

Beskrivelse av delene



1 Posisjonsbryter

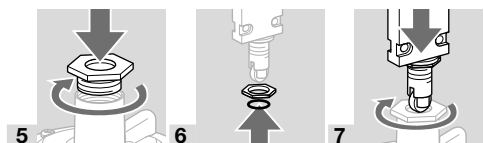
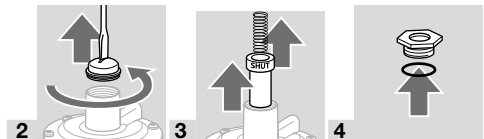
2 Dreiet del av aluminium

3 Låsemutter

→ To skiver og en ytterligere låsemutter fra leveringsomfanget behøves ikke.

15.2 Bruk av posisjonsbryter

1 Påse at JSAV-enheten er åpnet. Den røde markeringen «SHUT» er ikke synlig.



8 Skru inn posisjonsbryteren inntil den når koblingspunktet, og deretter en halv omdreining til.

→ Til måling av koblingspunktet, se tegning «Kontakter» i den vedlagte montasje- og tilkoblingsinstruksene / posisjonsbryter.

9 Sikre posisjonsbryteren med den monterte låsemutteren slik at den ikke kan forvri seg.

10 Legg ledningen til posisjonsbryteren.

→ Til leggingen av den elektriske ledningen, se «Kontakter» i den vedlagte montasje- og tilkoblingsinstruksene / posisjonsbryter.

11 Kontroller funksjonen etter at ledningene er lagt, se side 3 (7 Kontroll av funksjonen).

16 TEKNISKE DATA

16.1 Omgivelsesbetingelser

Isdannelse, duggvæte og kondensvann i og på apparatet er ikke tillatt.

Direkte solstråler eller stråling på apparatet fra glødende flater må unngås. Overhold maksimum medie- og omgivelsestemperatur!

Korrosiv innflytelse, eksempelvis saltholdig luft i omgivelsene eller SO₂, må unngås.

Apparatet må bare lagres/monteres i lukkede rom/bygninger.

Omgivelsestemperatur: -20 til +60 °C (-4 til +140 °F).

En kontinuerlig drift i øverste omgivelsestemperaturområde forårsaker at elastomermaterialene eldes raskere, og dette igjen fører til en kortere brukstid (vennligst ta kontakt med leverandøren).
Lagringstemperatur: -20 til +40 °C (-4 til +104 °F).
Transporttemperatur: -20 til +60 °C (-4 til +140 °F).
Gassen må under alle temperaturforhold være ren og tørr og må ikke kondensere.
Dette apparatet er ikke egnet til rengjøring med en høytrykksspyler og/eller rengjøring med rengjøringsmidler.

16.2 Mekaniske data JSAV 50–100

Gasstype: naturgass, bygass, LPG (gassformet), biogass (maks. 0,02 vol.-% H₂S) = væsker i gruppe 1 i samsvar med direktiv 2014/68/EU eller luft.
Medietemperatur = omgivelsestemperatur.
Maks. inngangstrykk p_i: 5 bar (72,5 psig).
Maks. testtrykk til testing av JSAV-enheten: Inn- og utgang over kort tid < 15 min.: 7,5 bar (109 psig), Impulsledning over kort tid < 15 min.: 750 mbar (10,8 psig).
Reaksjonstrykk p_{do} som er innstilt ved levering: 120 mbar (46,8 "WC).
Reaksjonstrykkområder, se side 4 (9 Skifte av fjær).
Reaksjonstrykkgruppe: AG 10.
Tilkobling for huset: JSAV.F: flens PN 16 ifølge ISO 7005, JSAV.A: ANSI-flens.
Tilkobling for impulsledning og ventilasjonsledning: Rp 1/4 (1/4 NPT).
Hus: GGG 40.
Membran: NBR.
Ventilsete: aluminium.
Ventilspindel: rustfritt stål.
Ventiltallerken: aluminium med påvulkanisert NBR-tetning.

17 BRUKSTID

Denne informasjonen mht. brukstid baserer på en bruk av produktet som samsvarer med denne drifts-anvisningen. Det er nødvendig å skifte ut sikkerhetsrelevante produkter når de har nådd grensene for deres brukstid.
Brukstid (relatert til produksjonsdato) ifølge DIN EN 14382 for JSAV 50–100-enheten: 10 år.
Ytterligere opplysninger finner du i de gjeldene lover og standarder samt i afecor sin internettportal (www.afecor.org).
Denne fremgangsmåten gjelder for varmeanlegg. For anlegg til termiske prosesser må de lokale forskriftene overholdes.

18 SERTIFISERING

18.1 Sertifikat-nedlasting

Sertifikater, se www.docuthek.com

18.2 Samsvarserklæring



Som produsent erklærer vi at produktet JSAV 50–100 med produkt-ID-nr. CE-0085CO0530 oppfyller kravene i de nedenfor angitte direktiver og standarder.

Direktiver:

- 2014/68/EU – PED
- 2011/65/EU – RoHS II
- 2015/863/EU – RoHS III

Forordning:

- (EU) 2016/426 – GAR

Standarder:

- DIN EN 14382:2009

Det tilsvarende produktet stemmer overens med den typen som ble prøvet.

Produksjonen er gjenstand for overvåkningsprosedyren i samsvar med forordning (EU) 2016/426 Annex III paragraph 3.
Elster GmbH

18.3 UKCA-sertifisert



Gas Appliances (Product Safety and Metrology etc. (Amendment etc.) (EU Exit) Regulations 2019)
BS EN 14382:2019

18.4 Eurasisk tollunion



Produktene JSAV 50–100 samsvarer med de tekniske kravene som den eurasiske tollunionen stiller.

18.5 REACH-forordning

Apparatet inneholder særlig bekymringsfulle stoffer, som står på kandidatlisten til den europeiske REACH-forordningen nr. 1907/2006. Se Reach list HTS på www.docuthek.com.

18.6 China RoHS

Direktiv til begrensning i bruk av farlige stoffer (RoHS) i Kina. Et skann av opplysningstabellen (Disclosure Table China RoHS2) – se sertifikatene på www.docuthek.com.

19 LOGISTIKK

Transport

Beskytt apparatet mot innvirkninger utenfra (støt, slag, vibrasjoner).

Transporttemperatur: Se side 6 (16 Tekniske data).

De omgivelsesbetingelsene som er beskrevet ovenfor gjelder også for transport.

Meld fra om transportskader på apparatet eller på emballasjen øyeblikkelig.

Kontroller leveringsomfanget.

Lagring

Lagringstemperatur: Se side 6 (16 Tekniske data).

De omgivelsesbetingelsene som er beskrevet ovenfor gjelder også for lagring.

Lagringsvarighet: 6 måneder før første gangs bruk i original emballasje. Skulle lagringsvarigheten være lengre, forkortes den totale brukstiden med den samme tiden.

20 AVFALLSBEHANDLING

Apparater med elektroniske komponenter:

WEEE-direktiv 2012/19/EU – direktiv om elektrisk og elektronisk avfall



— Produktet og dens emballasje skal innleveres til et egnet gjenvinningscenter etter at produktets brukstid har utløpt (antall koplingssykluser). Apparatet må ikke kasseres i vanlig husholdningsavfall. Produktet må ikke forbrennes.

Etter ønske blir apparater som skal kasseres tatt tilbake av produsenten ifølge gjeldende avfallsbestemmelsene ved levering dør til dør.

FOR YTTERLIGERE INFORMASJON

Produktspekteret til Honeywell Thermal Solutions omfatter Honeywell Combustion Safety, Eclipse, Exothermics, Hauck, Kromschroder og Maxon. Hvis du ønsker å vite mer om våre produkter, besøk oss på ThermalSolutions.honeywell.com eller ta kontakt med din Honeywell salgssingenior.

Elster GmbH
Strotheweg 1, D-49504 Lotte
T +49 541 1214-0
hts.lotte@honeywell.com
www.kromschroeder.com

Sentral operativ ledelse for verdensomspennende service:
T +49 541 1214-365 eller -555
hts.service.germany@honeywell.com

Oversettelse fra tysk
© 2023 Elster GmbH

Honeywell
kromschroder