

# Afslagveiligheid JSAV 50–100

## BEDIENINGSVOORSCHRIFT

Cert. Version · Edition 01.23 · NL · 03250885



### 1 VEILIGHEID

#### 1.1 Lezen en bewaren



Deze handleiding voor montage en werking zorgvuldig doorlezen. Na het monteren de handleiding aan de exploitant doorgeven. Dit apparaat moet volgens de geldende voorschriften en normen worden geïnstalleerd en in bedrijf worden gesteld. Deze handleiding vindt u ook op [www.docuthek.com](http://www.docuthek.com).

#### 1.2 Legenda

**1, 2, 3, a, b, c** = bewerkingfase

→ = aanwijzing

#### 1.3 Aansprakelijkheid

Voor schade op grond van veronachtzaming van de handleiding en onreglementair gebruik aanvaarden wij geen aansprakelijkheid.

#### 1.4 Veiligheidsrichtlijnen

Veiligheidsrelevante informatie wordt in deze handleiding als volgt aangeduid:

#### **GEVAAR**

Duidt op levensgevaarlijke situaties.

#### **WAARSCHUWING**

Duidt op mogelijk levensgevaar of kans op lichamelijk letsel.

#### **OPGELET**

Duidt op mogelijke materiële schade.

Alle werkzaamheden mogen uitsluitend door een gekwalificeerde gasvakman worden uitgevoerd. Elektrowerkzaamheden uitsluitend door een gekwalificeerde elektromonteur.

#### 1.5 Ombouwen, reserveonderdelen

Iedere technische verandering is verboden. Uitsluitend originele onderdelen gebruiken.

### INHOUDSOPGAVE

1 Veiligheid	1
2 Gebruik controleren	2
3 Inbouwen	2
4 Impulsleiding aansluiten	3
5 Ventleiding aansluiten	3
6 Lekttest	3
7 Functie controleren	3
8 Aanspreekdruk instellen	4
9 Veer vervangen	4
10 Ontgrendelen	5
11 Meetwerk vervangen	5
12 Klepschotel vervangen	5
13 Onderhoud	6
14 Reserveonderdelen	6
15 Toebehoren	6
16 Technische gegevens	7
17 Levensduur	7
18 Certificering	7
19 Logistiek	8
20 Verwijdering van afvalstoffen	8

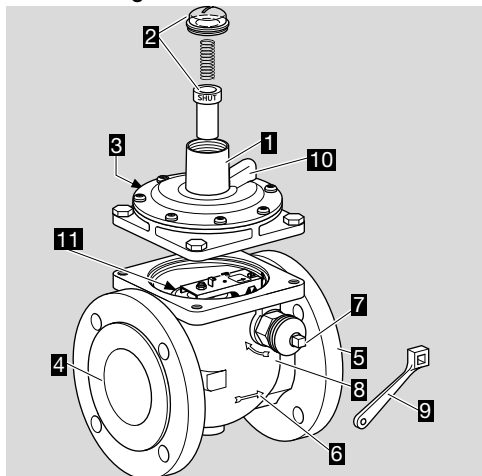
## 2 GEBUIK CONTROLEREN

Afslagveiligheid JSAV voor het beveiligen van navolgende apparatuur tegen een te hoge gasdruk. De functie is uitsluitend binnen de aangegeven grenzen gewaarborgd – zie pagina 7 (16 Technische gegevens). Elk ander gebruik geldt als oneigenlijk gebruik.

### 2.1 Typeaanduiding

<b>JSAV</b>	Afslagveiligheid
<b>50-100</b>	Nominale diameter
<b>T</b>	T product
<b>F</b>	Flens conform ISO 7005
<b>A</b>	ANSI-flens
<b>50</b>	$p_u$ max. 5 bar
<b>/1</b>	Bovenste aanspreekdruk $p_{do}$
<b>-0</b>	Zonder meetpunt
<b>Z</b>	Speciaal instelbereik


### 2.2 Benamingen onderdelen



- 1 Meetwerk
- 2 Sluitschroef met positie indicatie
- 3 Aansluiting voor impulsleiding (met kunststof stop afgesloten)
- 4 Ingang
- 5 Uitgang
- 6 Stroomrichtingspijl
- 7 Ontgrendeling
- 8 Richtingspijl voor de ontgrendeling
- 9 Ontgrendelingshendel
- 10 Aansluiting voor ventleiding (met kunststof stop afgesloten)
- 11 Klepschotel

### 2.3 Typeplaatje

Max. inlaatdruk, bovenste aanspreekdruk  $p_{do}$ , omgevingstemperatuur: zie typeplaatje.

Elster GmbH, Germany		kromschroeder	
<b>JSAV</b>		<b><math>P_u</math> max:</b>	
		<b><math>Wh_o</math>:</b>	
		<b><math>P_{do}</math>:</b>	
		<b>AGo: +/- 10%</b>	
		<b>TS=</b>	

## 3 INBOUWEN

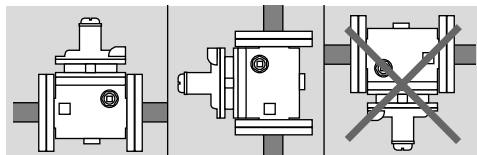
### ⚠ OPGELET

Ondeskundige inbouw!

Om ervoor te zorgen dat het apparaat bij het monteren en in werking niet beschadigd raakt, moet er op het volgende gelet worden:

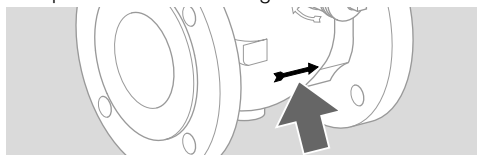
- Afdichtingsmateriaal en vuil, bijv. spanen, mogen niet in de behuizing terechtkomen.
- Wij adviseren voor de klep een filter te installeren om hem tegen verontreiniging uit de leiding te beschermen.
- Laten vallen van het apparaat kan tot permanente beschadiging van het apparaat leiden. In dat geval het complete apparaat en de bijbehorende modules voor gebruik vervangen.
- Het apparaat niet in een bankschroef klemmen of als hefboom gebruiken. Gevaar voor lekkage aan de buitenkant.

- De plaats van inbouw moet droog zijn.
- Max. inlaatdruk  $p_u$  max. in acht nemen!
- Het apparaat spanningsvrij in de leiding monteren.
- Inbouwpositie verticaal of horizontaal, nooit ondersteboven inbouwen.



- De behuizing mag geen muur aanraken. Minimale afstand 20 mm (0,78"). Op voldoende vrije ruimte voor de montage en de instelling letten.

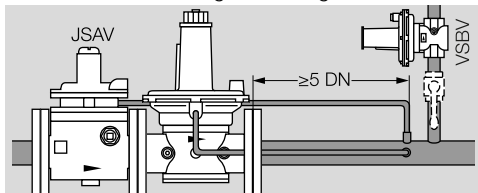
- 1 Lijmfolies op de in- en uitgang van de JSAV verwijderen.
- 2 Afdichting tussen de leiding en het apparaat monteren.
- 3 Op de doorstroomrichting letten.



- 4 Wij adviseren een kogelkraan AKT 25 in de leiding naar de afblausveiligheid VSBV 25 te monteren, zodat de jaarlijkse inspectie van de

afslagveiligheid JSAV zonder demontage plaats kan vinden.

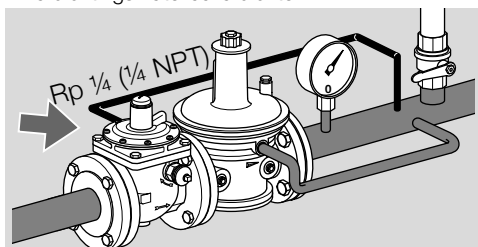
- Om ongewenst afsluiten van de leiding naar de VSBV te voorkomen, adviseren wij de hendel van de kogelkraan na de inbedrijfname te demonteer en aan de leiding te bevestigen.



#### 4 IMPULSLEIDING AANSLUITEN

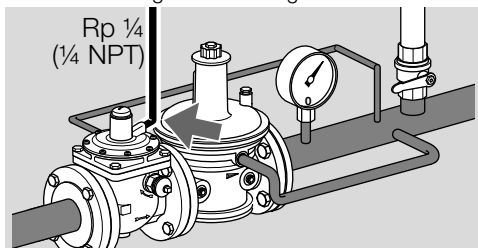
→ Voor voldoende leidinglengte voor de impulsleiding zorgen.

- De kunststof stop op de aansluiting voor de impulsleiding verwijderen.
- Een buisleiding Rp ¼ (¼ NPT) aansluiten. Voor de leiding raden wij Ø 12 x 1,5 mm aan.
- Impulsleiding installeren en met toegelaten afdichtingsmateriaal afdichten.



#### 5 VENTLEIDING AANSLUITEN

- De kunststof stop op de aansluiting voor de ventleiding verwijderen.
  - Een buisleiding Rp ¼ (¼ NPT) aansluiten. Voor de leiding raden wij Ø 12 x 1,5 mm aan.
  - Ventleiding installeren en met toegelaten afdichtingsmateriaal afdichten.
- De ventleiding naar een veilige zone leiden.



## 6 LEKTEST

### ⚠ WAARSCHUWING

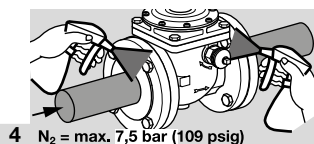
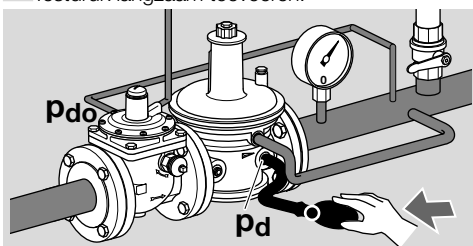
Lekkage!

Om ervoor te zorgen dat er geen schade ontstaat, het volgende in acht nemen:

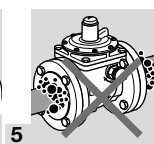
- Zodra gasvoerende ruimtes voor onderhoudswerkzaamheden of voor het vervangen van onderdelen geopend zijn, de betreffende verbindingen extra op dichtheid controleren.

→ Ervoor zorgen, dat de klep in de JSAV open is, zie pagina 5 (10 Ontgrendelen).

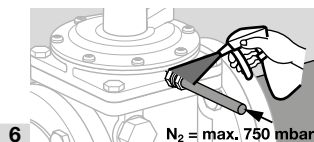
- Leiding in ingang en uitgang afsluiten.
- Max. testdruk in acht nemen! In- en uitgang op de JSAV: max. 7,5 bar (109 psig), impulsleiding: max. 750 mbar (10,9 psig).
- Testdruk langzaam toevoeren.



4 N<sub>2</sub> = max. 7,5 bar (109 psig)

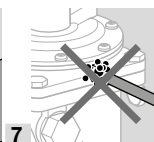


5



6

N<sub>2</sub> = max. 750 mbar



7

## 7 FUNCTIE CONTROLEREN

### 7.1 Aanspreekdruk controleren

De JSAV wordt op de gewenste aanspreekdruk  $p_{d0}$  gecontroleerd.

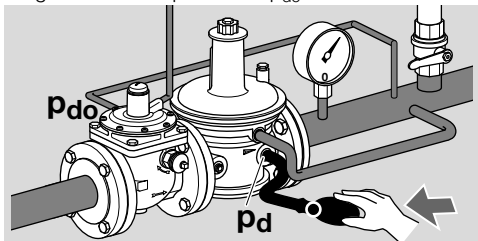
- Installatie ontluften.
- Ervoor zorgen, dat de klep in de JSAV open is, zie pagina 5 (10 Ontgrendelen).
- Alle kogelkranen in de ingang, uitgang en in de ventleiding sluiten.

### ⚠ OPGELET

Om ervoor te zorgen dat de regelaar bij de inspectie niet beschadigd raakt, moet er op het volgende gelet worden:

- De maximale uitlaatdruk  $p_d$  van de regelaar niet overschrijden.

- 4 De uitlaatdruk  $p_d$  op de regelaar verhogen, tot de gewenste aanspreekdruk  $p_{do}$  bereikt is.



- Bij de ingestelde aanspreekdruk  $p_{do}$  sluit de JSAV. De rode markering "SHUT" is zichtbaar.



- 5 → De JSAV werd met succes gesloten: om de installatie weer in gebruik te nemen, moet de JSAV weer geopend worden, zie pagina 5 (10 Ontgrendelen).

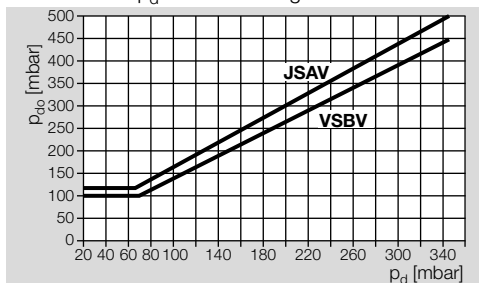
- De JSAV sluit niet bij de gewenste aanspreekdruk  $p_{do}$  en moet worden bijgesteld, zie pagina 4 (8 Aanspreekdruk instellen).

## 7.2 Dichtheid van de klepschotel controleren

- 1 Ervoor zorgen, dat de JSAV en de gasleiding aan de uitgang gesloten zijn.
- 2 Installatie ontluichten.
- 3 De kogelkraan in de ingang langzaam openen.
- 4 De uitlaatdruk  $p_d$  mag niet stijgen.

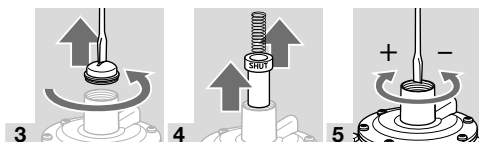
## 8 AANSPEEKDRUK INSTELLEN

- 1 De aanspreekdruk  $p_{do}$  overeenkomstig de uitlaatdruk  $p_d$  van de drukregelaar selecteren.



- 2 De sluitschroef eraf schroeven.

- Aanspreekdruk  $p_{do}$  overeenkomstig het diagram instellen.



- Wanneer de JSAV in werking getreden is, d.w.z. dat de markering "SHUT" zichtbaar is, ontgrendelen, zie pagina 5 (10 Ontgrendelen).

- 6 De gewenste aanspreekdruk  $p_{do}$  opnieuw controleren, zie pagina 3 (7 Functie controleren).

- 7 Wanneer de JSAV correct ingesteld is, montage in de omgekeerde volgorde.

## 9 VEER VERVANGEN

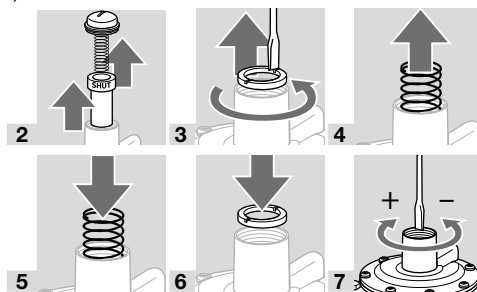
- Door het gebruik van verschillende veren kunnen bij de JSAV verschillende aanspreekdrukbereiken worden bereikt.

- 1 Veer afhankelijk van het gewenste aanspreekdrukbereik kiezen.

### Veertabel JSAV 50–100../1

Bovenste aanspreekdruk $p_{do}$	Kleurcode	Bestelnr.
35–70 mbar 0,51–1,02 psig	lichtblauw	03089063
60–170 <sup>1)</sup> mbar 0,9–2,5 psig	roodbruin	03089064
120–220 mbar 1,74–3,2 psig	paars	03089065
190–400 mbar 2,8–5,8 psig	oranje/geel	03089066
330–550 mbar 4,35–8 psig	oranje/groen	03089067

### 1) Standaardveer



- 8 De gewenste aanspreekdruk  $p_{do}$  instellen, zie pagina 4 (8 Aanspreekdruk instellen).

- 9 Montage in omgekeerde volgorde.

- 10 Na het inzetten van de veer de bijbehorende sticker uit het zakje nemen en onder het typeplaatje van de JSAV plakken.

- 11 Ingestelde waarde van de aanspreekdruk  $p_{do}$  duidelijk op de sticker noteren.

## 10 ONTGRENDELEN

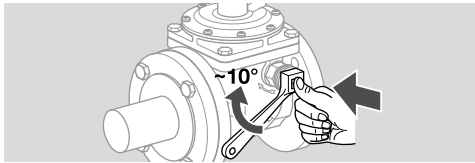
Om de gesloten JSAV te openen, wordt de vergrendeling door middel van drukbalanciering ongedaan gemaakt.

- 1 Ervoor zorgen, dat de impulsleiding drukloos is.

### ⚠ OPGELET

Om ervoor te zorgen dat de JSAV bij het ontgrendelen niet beschadigd raakt, moet er op het volgende gelet worden:

- De ontgrendelingshendel niet met krachtsinspanning en niet verder dan is aangegeven draaien!
- 2 Op de ontgrendelingshendel drukken en ca. 10° draaien, tot er weerstand optreedt.



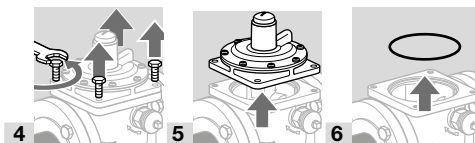
- 3 De ontgrendelingshendel in deze positie houden, tot de hendel door de drukbalanciering lichtlopend weer verder gedraaid kan worden.
  - 4 Net zo lang op de ontgrendelingshendel drukken en vervolgens draaien, tot de klepschotel opent en vastklikt en de markering "SHUT" niet meer zichtbaar is.
- De rode markering "SHUT" mag na het vastklikken niet meer zichtbaar zijn.
  - De JSAV is gereed voor het gebruik.

## 11 MEETWERK VERVANGEN

Het meetwerk wordt vervangen, wanneer de JSAV niet meer geopend of ontgrendeld kan worden.

- Wij adviseren de zittingen van de O-ringen te reinigen en de O-ringen voor het inbouwen licht in te vetten met Klüber Nontrop ZB91 DIN.
- 1 Installatie drukloos schakelen.
- Het meetwerk wordt met 1 O-ring en 4 schroeven geleverd.
  - 2 Ervoor zorgen, dat de JSAV gesloten is. De rode markering "SHUT" moet zichtbaar zijn.
- Indien de JSAV geopend is, druk op de impulsleiding zetten, om de klep te sluiten.

- 3 De impulsleiding en ventleiding op de JSAV losmaken.

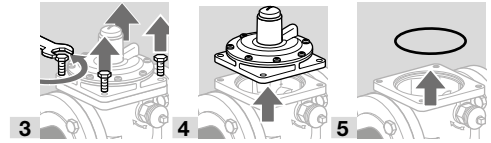


- 4 Een nieuwe O-ring in de behuizing plaatsen.
- 8 Montage in omgekeerde volgorde.
- 9 De impulsleiding en ventleiding op de JSAV aansluiten.

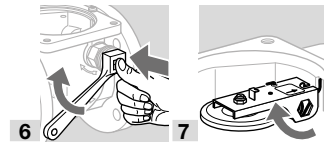
- 10 Dichtheid en functie controleren, zie pagina 3 (6 Lekttest) en pagina 3 (7 Functie controleren).

## 12 KLEPSCHOTEL VERVANGEN

- De klepschotel wordt vervangen, wanneer de JSAV lekt of bij het ontgrendelen beschadigd is.
  - Wij adviseren de zittingen van de O-ringen te reinigen en de O-ringen voor het inbouwen licht in te vetten met Klüber Nontrop ZB91 DIN.
- 1 Installatie drukloos schakelen.
- Wij adviseren u bij het vervangen van de klepschotel ook de complete afdichtingsset en de harmonicabalg te vervangen.
  - De afdichtingsset met harmonicabalg is afzonderlijk als onderdeel leverbaar.
  - Ervoor zorgen, dat de JSAV gesloten is. De rode markering "SHUT" moet zichtbaar zijn.
  - Indien de JSAV geopend is, druk op de impulsleiding zetten, om de klep te sluiten.
- 2 De impulsleiding en ventleiding op de JSAV losmaken.



- De ontgrendelingshendel ingedrukt houden en draaien, tot de klepschotel boven is.

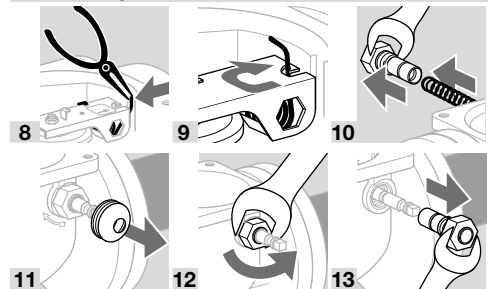


### ⚠ WAARSCHUWING

Verwondingsgevaar!

De veerdraad staat onder sterke spanning.

- De veerdraad zoals afgebeeld voorzichtig in de uitsparing van de plaat drukken.



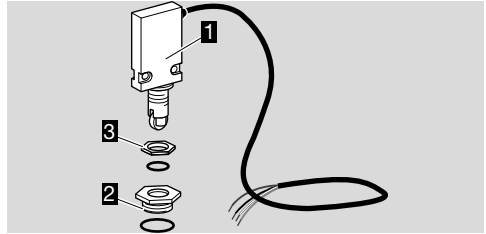
## 15 TOEBEHOREN

### 15.1 Positieschakelaar voor afstandsignalering

Voor de elektronische positieopvraag kan de positie-schakelaar worden ingezet.

Bestelnummer: 03151185

#### Benamingen onderdelen

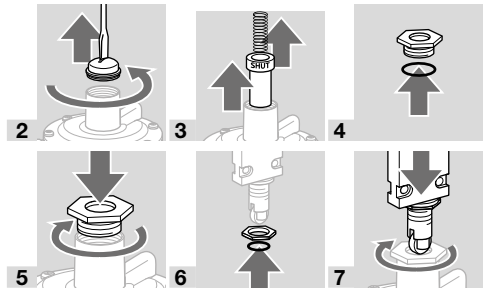


- 1 Positieschakelaar
- 2 Aluminium draaideel
- 3 Borgmoer

→ Twee ringen en nog een borgmoer uit het leveringspakket zijn niet nodig.

### 15.2 Positieschakelaars gebruiken

1 Ervoor zorgen, dat de JSAV geopend is. De rode markering "SHUT" is niet zichtbaar.



8 De positieschakelaar er tot het bereiken van het schakelpunt en nog een halve slag extra inschroeven.

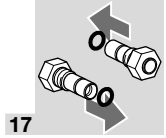
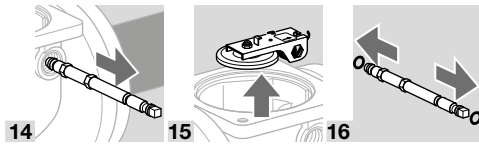
→ Voor het meten van het schakelpunt, zie tekening "Contacten" in de bijgevoegde montage- en aansluithandleiding van de positieschakelaar.

9 Met de gemonteerde borgmoer de positieschakelaar tegen verdraaien borgen.

10 Positieschakelaar bedraden.

→ Voor de elektrische bedrading, zie "Contacten" in de bijgevoegde montage- en aansluithandleiding van de positieschakelaar.

11 Na het bedraden de functie controleren, zie pagina 3 (7 Functie controleren).



→ Voor de montage nieuwe O-ringen uit de afdichtingsset gebruiken.

18 Montage met de nieuwe klepzitting en de nieuwe O-ringen in omgekeerde volgorde.

→ Om ervoor te zorgen dat de klepschotel door de veer op de zitting gedrukt wordt, moet de veerdraad uit de uitsparing van de plaat losgekomen zijn en op de wand van de behuizing aansluiten.



19 De impuls- en ventleiding aansluiten.

20 Dichtheid en functie controleren, zie pagina 3 (6 Lekttest) en pagina 3 (7 Functie controleren).

## 13 ONDERHOUD

Om een storingvrije werking te garanderen: de dichtheid en het functioneren van de JSAV jaarlijks controleren, bij biogasbedrijf halfjaarlijks

→ Bij een foutieve werking het meetwerk en de klepschotel controleren en indien nodig vervangen. Onderdelen kiezen: zie [www.adlatus.org](http://www.adlatus.org), PartDetective. Onderdelen vervangen: zie pagina 5 (11 Meetwerk vervangen) en pagina 5 (12 Klepschotel vervangen).

→ Na het verrichten van onderhoudswerkzaamheden of het vervangen van onderdelen de dichtheid en functie controleren, zie pagina 3 (6 Lekttest) en pagina 3 (7 Functie controleren).

## 14 RESERVEONDERDELEN

De webapp PartDetective voor het selecteren van reserveonderdelen is beschikbaar op [www.adlatus.org](http://www.adlatus.org).

## 16 TECHNISCHE GEGEVENS

### 16.1 Omgevingsomstandigheden

IJsvorming, condensatie en condensatiewater in en aan het apparaat is niet toegestaan.

Direct zonlicht of straling van gloeiende oppervlakken op het apparaat voorkomen. Max. medium- en omgevingstemperatuur in acht nemen!

Corrosieve invloeden, bijv. een zilte omgevingslucht of SO<sub>2</sub>, vermijden.

Het apparaat mag alleen in gesloten ruimtes/gebouwen opgeslagen/ingebouwd worden.

Omgevingstemperatuur: -20 tot +60°C (-4 tot +140°F).

Continuubedrijf bij hoge omgevingstemperaturen versnelt de veroudering van het elastomeermateriaal en vermindert de levensduur (neem contact op met de fabrikant).

Opslagtemperatuur: -20 tot +40°C (-4 tot +104°F).

Transporttemperatuur: -20 tot +60°C (-4 tot +140°F).

Het gas moet onder alle temperatuurcondities schoon en droog zijn en mag niet condenseren.

Het apparaat is niet geschikt voor reiniging met een hogedrukreiniger en/of reinigingsmiddelen.

### 16.2 Mechanische gegevens JSAV 50–100

Gassoort: aardgas, stadsgas, lpg (gasvormig), bio-gas (maximaal 0,02 vol.-% H<sub>2</sub>S) = stoffen uit groep 1 conform de richtlijn 2014/68/EU of lucht.

Temperatuur van het medium = omgevingstemperatuur.

Max. inlaatdruk p<sub>1</sub>: 5 bar (72,5 psig).

Max. testdruk om de JSAV te testen:

in- en uitgang: gedurende korte tijd < 15 min:

7,5 bar (109 psig),

impulsleiding: gedurende korte tijd < 15 min:

750 mbar (10,8 psig).

Fabrieksmatig ingestelde aanspreekdruk p<sub>do</sub>:

120 mbar (46,8 "WC).

Aanspreekdrukbereiken, zie pagina 4 (9 Veer vervangen).

Aanspreekgroep: AG 10.

Aansluiting voor de behuizing:

JSAV.F: flens PN 16 conform ISO 7005,

JSAV.A: ANSI-flens.

Aansluiting voor impulsleiding en ventleiding: Rp 1/4 (1/4 NPT).

Behuizing: GGG 40.

Membraan: NBR.

Klepzitting: aluminium.

Klepspil: roestvrij staal.

Klepschotel: aluminium met opge vulkaniseerde

NBR-afdichting.

## 17 LEVENSDUUR

Dit aangeven van de levensduur is gebaseerd op een gebruik van het product conform deze bedieningshandleiding. Het is noodzakelijk de veiligheidsrelevante producten na het bereiken van hun levensduur te vervangen.

Levensduur (gerelateerd aan de datum van productie) conform DIN EN 14382 voor JSAV 50–100: 10 jaar.

Een verdere toelichting vindt u bij de geldige regels en het internetportaal van afecor ([www.afecor.org](http://www.afecor.org)). Deze handelwijze geldt voor verwarmingsinstallaties. Voor thermische installaties de plaatselijk daarvoor geldende voorschriften in acht nemen.

## 18 CERTIFICERING

### 18.1 Downloaden certificaten

Certificaten, zie [www.docuthek.com](http://www.docuthek.com)

### 18.2 Conformiteitsverklaring



Wij verklaren als fabrikant dat het product JSAV 50–100 met het product-identificatienummer CE-0085CO0530 aan het gestelde in de vermelde richtlijnen en normen voldoet.

Richtlijnen:

- 2014/68/EU – PED
- 2011/65/EU – RoHS II
- 2015/863/EU – RoHS III

Verordening:

- (EU) 2016/426 – GAR

Normen:

- DIN EN 14382:2009

Het betreffende product komt overeen met het gecontroleerde type.

De productie is volgens de controleprocedure conform de verordening (EU) 2016/426 Annex III paragraaf 3.

Elster GmbH

### 18.3 UKCA-gecertificeerd



Gas Appliances (Product Safety and Metrology etc. (Amendment etc.) (EU Exit) Regulations 2019)  
BS EN 14382:2019

### 18.4 Eurazische douane-unie



De producten JSAV 50–100 voldoen aan de technische richtlijnen van de Eurazische douane-unie.



## 18.5 REACH-verordening

Het apparaat bevat zeer zorgwekkende stoffen die in de kandidatenlijst van de Europese REACH-verordening nr. 1907/2006 zijn opgenomen. Zie Reach list HTS op [www.docuthek.com](http://www.docuthek.com).

## 18.6 China RoHS

Richtlijn betreffende de beperking van het gebruik van gevaarlijke stoffen (RoHS) in China. Scan van de blootstellingentabel (Disclosure Table China RoHS2), zie certificaten op [www.docuthek.com](http://www.docuthek.com).

## 19 LOGISTIEK

### Transport

Het apparaat beschermen tegen belasting van buitenaf (schok, klap, trillingen).

Transporttemperatuur: zie pagina 7 (16 Technische gegevens).

De voor het transport beschreven omgevingsomstandigheden zijn van toepassing.

Transportschade aan het apparaat of de verpakking direct melden.

Leveringsomvang controleren.

### Opslag

Opslagtemperatuur: zie pagina 7 (16 Technische gegevens).

De voor de opslag beschreven omgevingsomstandigheden zijn van toepassing.

Opslagduur: 6 maanden voordat het apparaat voor het eerst gebruikt wordt, in de originele verpakking.

Mocht de opslagtijd langer zijn, dan wordt de totale levensduur met deze extra periode verkort.

## 20 VERWIJDERING VAN AFVAL-STOFFEN

Apparaten met elektronische componenten:

### AEEA-richtlijn 2012/19/EU – richtlijn betreffende afgedankte elektrische en elektronische apparatuur



■ Het product en de verpakking ervan na afloop van de levensduur van het product (aantal schakelcycli) bij een recyclingcentrum inleveren. Het apparaat niet bij het gewone huisvuil doen. Het product niet verbranden.

Indien gewenst worden oude apparaten door de fabrikant in het kader van de afvalrechtelijke bepalingen, bij levering franco huis, teruggenomen.

## VOOR MEER INFORMATIE

Het productspectrum van Honeywell Thermal Solutions omvat Honeywell Combustion Safety, Eclipse, Exothermics, Hauck, Kromschroder en Maxon. Kijk voor meer informatie over onze producten op de site [ThermalSolutions.honeywell.com](http://ThermalSolutions.honeywell.com) of neem contact op met uw Honeywell verkoopingenieur.

Elster GmbH  
Strothweg 1, D-49504 Lotte  
T +49 541 1214-0  
[hts.lotte@honeywell.com](mailto:hts.lotte@honeywell.com)  
[www.kromschroeder.com](http://www.kromschroeder.com)

Leiding van de wereldwijde centrale servicedienst:  
T +49 541 1214-365 of -555  
[hts.service.germany@honeywell.com](mailto:hts.service.germany@honeywell.com)

Vertaling uit het Duits  
© 2023 Elster GmbH

NL-8

**Honeywell**  
**kromschroder**