

# Bypass-/tændgasventil VBY 8

## DRIFTSVEJLEDNING

· Edition 10.22 · DA ·



## INDHOLDSFORTEGNELSE

1 Sikkerhed . . . . .	1
2 Kontrol af brugen . . . . .	2
3 Indbygning . . . . .	2
4 Installation . . . . .	3
5 Tæthedstest . . . . .	3
6 Ibrugtagning . . . . .	4
7 Tekniske data . . . . .	4
8 Levetid . . . . .	5
9 Logistik . . . . .	5
10 Bortskaffelse . . . . .	5
11 Certificering . . . . .	5

## 1 SIKKERHED

### 1.1 Skal læses og opbevares



Læs denne vejledning nøje igennem inden montage og ibrugtagning. Efter montagen overdrages vejledningen til ejeren. Denne enhed skal installeres og tages i brug efter de gældende forskrifter og standarder. Vejledningen findes også på [www.docuthek.com](http://www.docuthek.com).

### 1.2 Tegnforklaring

**1, 2, 3, a, b, c** = Rækkefølge

→ = Henvielse

### 1.3 Ansvar

For skader, som skyldes manglende overholdelse af vejledningen eller er i modstrid med produktets anvendelse, fralægger vi os ethvert ansvar.

### 1.4 Sikkerhedshenvisninger

Sikkerhedsrelevante informationer er markeret på følgende måde i vejledningen:

#### **FARE**

Gør opmærksom på livsfarlige situationer.

#### **ADVARSEL**

Gør opmærksom på muligheden for livsfare og fare for kvæstelser.

#### **FORSIGTIG**

Gør opmærksom på muligheden for materielle skader.

Installationer må kun udføres af autoriserede virksomheder. For såvel gas- som elarbejde må kun anvendes kvalificerede fagfolk.

### 1.5 Ombygning, reservedele

Enhver teknisk ændring er ikke tilladt. Benyt kun originale reservedele.

## 2 KONTROL AF BRUGEN

### 2.1 Anvendelsesformål

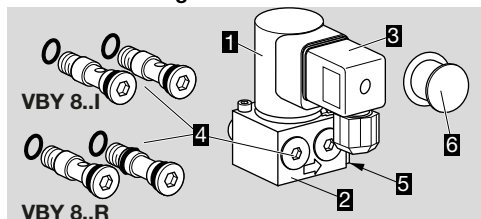
VBY 8 til automatisk spærring af en bypass- eller tændgasmængde af gas- eller luftforbrugsanordninger. VBY egner sig til monteringen ved gas-magnetventilen VAS 1 og dobbelt-magnetventilen VCS 1.

Funktionen er kun sikret inden for de angivne grænser, se side 4 (7 Tekniske data). Enhver anden brug regnes for ikke at være i overensstemmelse med formålet.

### 2.2 Typebetegnelse

<b>VBY</b>	Gasventil
<b>8</b>	Nominal diameter
<b>I</b>	Til internt gasudtag som bypassventil
<b>R</b>	Til eksternt gasudtag som tændgasventil
<b>Q</b>	Netspænding 120 V AC, 50/60 Hz
<b>K</b>	Netspænding 24 V DC
<b>W</b>	Netspænding 230 V AC, 50/60 Hz
<b>6L</b>	El-tilslutning med stik og connector med LED
<b>-R</b>	Hovedventilens monteringside: til højre
<b>-L</b>	Hovedventilens monteringside: til venstre
<b>B</b>	Vedlagt (enkeltforsendelse)
<b>05</b>	Dyse: 0,5 mm
<b>D</b>	Med mængdeindstilling

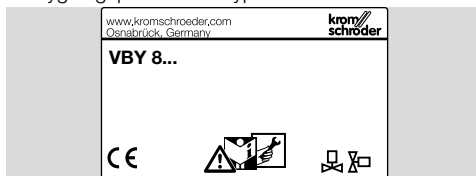
### 2.3 Delenes betegnelse



- 1 Magnetspole
- 2 Ventilblok
- 3 Connector med LED
- 4 **VBY 8..I:** 2 x fastgørelsesskruer med 4 x O-ringe  
**VBY 8..R:** 2 x fastgørelsesskruer med 5 x O-ringe
- 5 Låseskrue i udgangen (R 1/4)
- 6 Fedt til O-ringe

### 2.4 Typeskilt

Vedr. netspænding, elektrisk optaget effekt, omgivelsestemperatur, kapslingsklasse, indgangstryk og indbygningssposition: se typeskiltet.



## 3 INDBYGNING

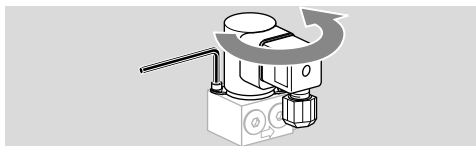
### ⚠ FORSIGTIG

Ukorrekt indbygning

Overhold følgende, for at enheden ikke bliver beskadiget under montering og drift:

- Der må ikke komme tætningsmateriale og smuds, f.eks. spåner, ind i ventilhuset.
- Der skal indbygges et filter foran hvert anlæg.
- Det kan medføre varig skade på enheden at tage enheden på gulvet. I dette tilfælde skal hele enheden og tilhørende moduler udskiftes inden brug.
- Enheden må ikke fastspændes i et skruestik eller bruges som løftestang. Fare for udvendig lækage.

- Bemærk monteringsiden på hovedventilen!
- Vær opmærksom på symbolet for flowretningen på VBY!
- Indbyg enheden spændingsfrit i rørledningen.
- Indbygningssposition: sort magnetspole lodret stående til vandret liggende, ikke på hovedet.
- For at positionere enhedens connector på ny til den elektriske tilslutning, kan magnetspolen drejes. Løsn blot de to skruer uden at skrue dem ud.



- Når magnetspolen er i den ønskede position, strammes skruerne igen.

### ⚠ ADVARSEL

Bemærk! Det gasførende rum er blevet åbnet.

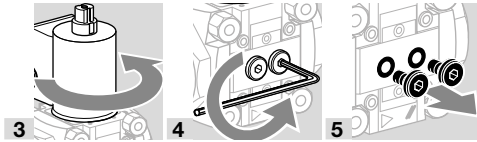
Overhold følgende for at undgå skader:

- Kontrollér tætheden, se side 3 (5 Tætheds-test).

Den indbyggede hovedventil forberedes.

- 1 Anlægget gøres spændingsfrit.
- 2 Luk for gastilførslen.

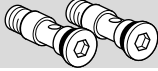
→ Spolen drejes således, at monteringsiden ligger fri til bypass-/tændgasventilen.



### VBY 8..I som bypassventil

2 x fastgørelsesskruer med 4 x O-ringe: Begge fastgørelsesskruer har en bypassboring.

VBY..I



### VBY 8..R som tændgasventil

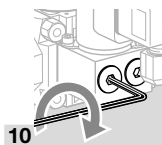
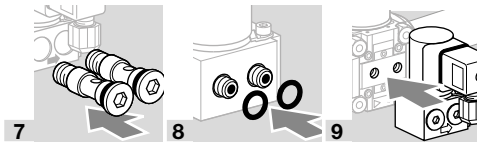
2 x fastgørelsesskruer med 5 x O-ringe: Den ene fastgørelsesskrue har en bypassboring (2 x O-ringe), den anden er uden bypassboring (3 x O-ringe).

VBY..R



### Montering af VBY

6 Smør O-ringene med fedt.



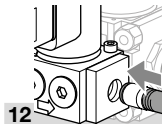
→ Stram fastgørelsesskruerne skiftevis, så VBY ligger plant mod VAX.

### VBY 8..I som bypassventil

→ Låseskruen i udgangen forbliver monteret.

### VBY 8..R som tændgasventil

11 Afmonter låseskruen i udgangen og tilslut tændgasledning Rp 1/4.



## 4 INSTALLATION

### ⚠ ADVARSEL

Fare for kvæstelser!

Overhold følgende for at undgå skader:

- Livsfare på grund af elektrisk stød! Inden ethvert arbejde på strømførende dele skal elektriske ledninger gøres spændingsløse!
- Magnetspolen bliver meget varm under driften.



→ Brug temperaturbestandigt kabel (> 80 °C).

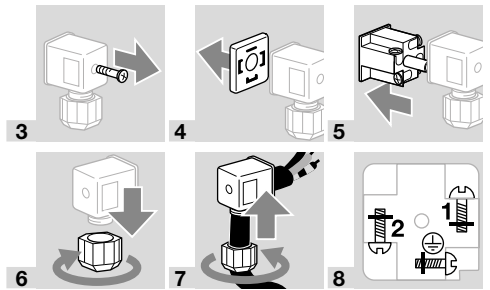
1 Gør anlægget spændingsløst.

2 Luk lufttilførslen.

→ Installation iht. EN 60204-1.

### Connector

→ 1 = N (-), 2 = LV1 (+)



9 Sammenbygningen foretages i omvendt rækkefølge.

## 5 TÆTHEDSTEST

1 For at kunne kontrollere tætheden skal ledningen lukkes så nær bagved ventilen som muligt.

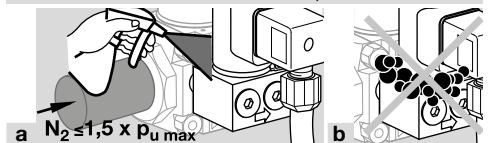
2 Luk hovedventilen.

3 Luk bypass-/tændgasventilen.

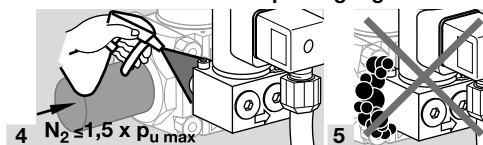
### ⚠ FORSIGTIG

Eventuel lækage!

- Hvis VBY's spole er blevet drejet, kan tætheden ikke længere garanteres. For at udelukke utætheder kontrolleres VBY's spole for tæthed.

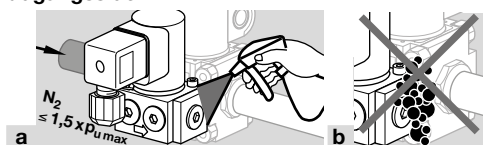


## Kontrol af VBY for tæthed på indgangssiden



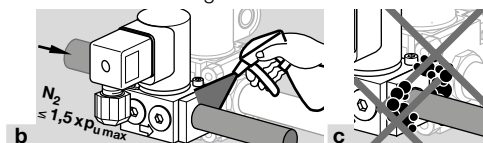
7 Åbn bypass-/tændgasventilen.

## Kontrol af bypassventilen VBY..I for tæthed på udgangssiden



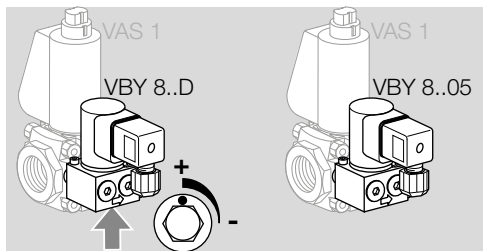
## Kontrol af tændgasventilen VBY..R for tæthed på udgangssiden

a For at kunne kontrollere VBY's tæthed på udgangssiden skal tændgasledningen lukkes så nær bagved VBY som muligt.



## 6 IBRUGTAGNING

### 6.1 Volumenstrøm VBY



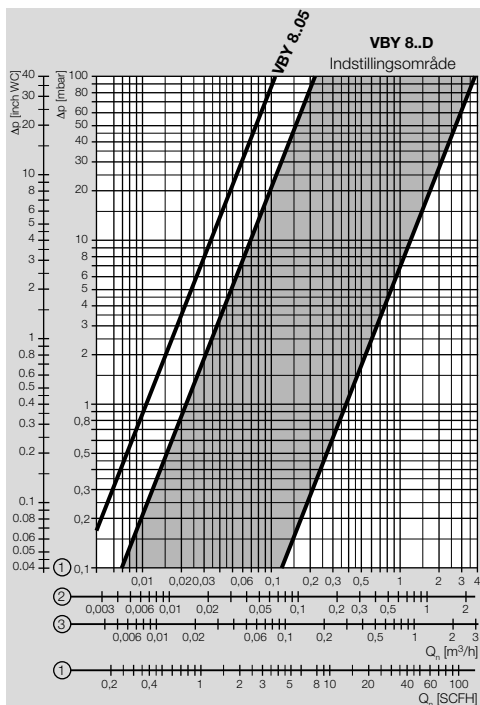
#### VBY 8..D

Volumenstrømmen kan indstilles med en ¼ omdrejning via volumenstrøm-drosselventilen (indvendig sekskant 4 mm/0,16"). Flowmængde: 10 til 100 %.

→ Volumenstrøm-drosselventilen må kun indstilles inden for det markerede område, ellers opnås den ønskede gasmængde ikke.

#### VBY 8..05

Volumenstrømmen føres via en dyse 0,5 mm (0,02") og har dermed en fast volumenstrøm-karakteristik. En indstilling er ikke mulig.



1 = naturgas ( $\rho = 0,80 \text{ kg/m}^3$ )

2 = propan ( $\rho = 2,01 \text{ kg/m}^3$ )

3 = luft ( $\rho = 1,29 \text{ kg/m}^3$ )

## 7 TEKNISKE DATA

### 7.1 Miljøforhold

Tilsloning, dugdannelse og svedevand i og på enheden er ikke tilladt.

Undgå direkte sollys eller stråler fra glødende overflader på enheden. Den maksimale medie- og omgivelsestemperatur skal overholdes!

Undgå korrosiv påvirkning, f.eks. saltholdig omgivelsesluft eller  $\text{SO}_2$ .

Enheden må kun opbevares/indbygges i lukkede rum/bygninger.

Enheden er egnet til en maksimal opstillingshøjde på 2000 m over havets overflade.

Omgivelsestemperatur: 0 til +60 °C (32 til +140 °F), dugdannelse er ikke tilladt.

En konstant brug i det øvre omgivelsestemperaturområde fremskynder aldringen af elastomermaterialerne og reducerer levetiden (kontakt venligst producenten).

Opbevaringstemperatur = transporttemperatur: 0 til +40 °C (32 til +104 °F).

Kapslingsklasse: IP 54.

Enheden egner sig ikke til rengøring med en højtryksrensers og/eller rengøringsmidler.

## 7.2 Mekaniske data

Gasarter: ren luft. Luften skal være ren og tør ved alle temperaturbetingelser og må ikke kondensere. Medietemperatur = omgivelsestemperatur. CE -godkendt, maks. indgangstryk  $p_{1i}$ : 500 mbar (7,25 psig).

Mængdeindstillingen begrænser det maksimale flow med ca. 10 til 100 %.

Åbningstider:

hurtigt åbnende: < 1 sek.

Lukketid:

hurtigt lukkende: < 1 sek.

Ventilhus: aluminium,

ventilpakning: NBR.

Tilslutningsflanger:

med indvendigt gevind Rp iht. ISO 7-1.

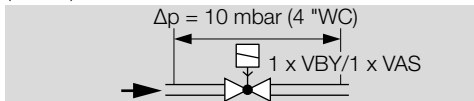
Sikkerhedsventil:

Klasse A gruppe 2 iht. EN 161,

230 VAC, 120 VAC, 24 VDC

## 7.3 Luft-volumenstrøm Q

Luft-volumenstrøm Q ved tryktab  $\Delta p = 10$  mbar (4 "WC):



	Luft-volumenstrøm	
	Q [m³/h]	Q [SCFH]
Bypassventil VBY	0,85	30,01
Tændgasventil VBY	0,89	31,43

## 7.4 Elektriske data

Netspænding:

230 VAC, +10/-15 %, 50/60 Hz;

120 VAC, +10/-15 %, 50/60 Hz;

24 VDC,  $\pm 20$  %.

Elektrisk tilslutning: stik med connector iht.

EN 175301-803.

Optaget effekt:

Spænding	Effekt
24 VDC	8 W
120 VAC	8 W
230 VAC	9,5 W

## 8 LEVETID

Angivelsen af levetiden er baseret på en brug af produktet i overensstemmelse med denne driftsvejledning. Det er nødvendigt at udskifte sikkerhedsrelevante produkter, når de har opnået deres levetid.

Levetid (relaterer til datoen for fremstillingen) iht. EN 161 for VBY 8:

Koblingscyklusser	Tid (år)
2 000 000	10

Yderligere forklaringer findes i de gældende regler og afecors internetportal ([www.afecor.org](http://www.afecor.org)).

Denne fremgangsmåde gælder for fyringsanlæg. For termoprosesanlæg skal de lokale forskrifter overholdes.

## 9 LOGISTIK

### Transport

Beskyt enheden mod ydre vold (stød, slag, vibrationer).

Transporttemperatur: se side 4 (7 Tekniske data).

For transporten gælder de beskrevne miljøforhold.

Gør omgående opmærksom på transportskader på enheden eller emballagen.

Kontrollér leveringsomfanget.

### Opbevaring

Opbevaringstemperatur: se side 4 (7 Tekniske data).

For opbevaringen gælder de beskrevne miljøforhold.

Opbevaringstid: 6 måneder inden første brug i original emballage. Skulle opbevaringstiden være længere, nedsættes den totale levetid med denne værdi.

## 10 BORTSKAFFELSE

Enheder med elektroniske komponenter:

**Direktiv WEEE 2012/19/EU – direktiv om affald af elektrisk og elektronisk udstyr**



— Aflever produktet og dets emballage på en passende genbrugsstation efter endt produktlevetid (antal koblingscyklusser). Enheden må ikke bortskaffes med almindeligt husaffald. Produktet må ikke brændes. Hvis dette ønskes, tages gamle enheder tilbage af producenten inden for rammerne af affaldsretlige bestemmelser ved levering hos kunden.

## 11 CERTIFICERING

### 11.1 Certifikat-download

Certifikater, se [www.docuthek.com](http://www.docuthek.com)

### 11.2 Certificering

#### Overensstemmelseserklæring



Hermed erklærer vi som producent, at produkterne VBY med produkt-ID-nr. CE-0063BO1580 opfylder kravene fra de angivne direktiver og standarder.

Direktiver:

- 2014/35/EU – LVD
- 2014/30/EU – EMC
- 2011/65/EU – RoHS II
- 2015/863/EU – RoHS III

Forordning:

- (EU) 2016/426 – GAR

Standarder:

- EN 161:2011+A3:2013

Det tilsvarende produkt stemmer overens med den godkendte typeprøve.

Produktionen er underlagt overvågningsprocessen iht. forordning (EU) 2016/426 Annex III paragraph 3.

### 11.3 UKCA-certificeret



Gas Appliances (Product Safety and Metrology etc. (Amendment etc.) (EU Exit) Regulations 2019)  
BS EN 161:2011+A3:2013

### 11.4 AGA-godkendt



Australian Gas Association, godkendelses-nr.: 5319.

### 11.5 Den Eurasiske Toldunion



Produkterne VBY 8 opfylder de tekniske krav fra den Eurasiske Toldunion.

### 11.6 REACH-forordning

Enheden indeholder særligt problematiske stoffer, som er opført i kandidatlisten i den europæiske REACH-forordning Nr. 1907/2006. Se Reach list HTS på [www.docuthek.com](http://www.docuthek.com).

### 11.7 Kina-RoHS

Direktiv om begrænsning af anvendelsen af farlige stoffer (RoHS) i Kina. Scan af offentliggørelsestabel (Disclosure Table China RoHS2) – se certifikater på [www.docuthek.com](http://www.docuthek.com).

## FOR YDERLIGERE INFORMATIONER

Honeywell Thermal Solutions' produktsortiment omfatter Honeywell Combustion Safety, Eclipse, Exothermics, Hauck, Kromschroder og Maxon. Nærmere informationer om vores produkter finder du på [ThermalSolutions.honeywell.com](http://ThermalSolutions.honeywell.com) eller ved at kontakte din Honeywell-salgsgeniør.  
Elster GmbH  
Strotheweg 1, D-49504 Lotte  
T +49 541 1214-0  
[hts.lotte@honeywell.com](mailto:hts.lotte@honeywell.com)  
[www.kromschroeder.com](http://www.kromschroeder.com)

Central service-indsættelse over hele verden:  
T +49 541 1214-365 eller -555  
[hts.service.germany@honeywell.com](mailto:hts.service.germany@honeywell.com)

Oversættelse fra tysk  
© 2022 Elster GmbH