

# VBY 8 bypass-/gyújtógázszelep

## ÜZEMELTETÉSI UTASÍTÁS

· Edition 10.22 · HU ·



### TARTALOMJEGYZÉK

1 Biztonság . . . . .	1
2 Az alkalmazás ellenőrzése . . . . .	2
3 Beépítés. . . . .	2
4 Huzalozás. . . . .	3
5 A tömörség ellenőrzése . . . . .	3
6 Üzembe helyezés. . . . .	4
7 Műszaki adatok . . . . .	4
8 Élettartam. . . . .	5
9 Logisztika. . . . .	5
10 Ártalmatlanítás . . . . .	5
11 Tanúsítás . . . . .	6

## 1 BIZTONSÁG

### 1.1 Olvassa el és őrizze meg



Az útmutatót felszerelés és üzemeltetés előtt gondosan el kell olvasni. Az útmutatót felszerelés után tovább kell adni az üzemeltetőnek. A jelen készüléket az érvényes előírások és szabványok szerint kell telepíteni és üzembe helyezni. Az útmutató a [www.docuthek.com](http://www.docuthek.com) oldalon is megtalálható.

### 1.2 Jelmagyarázat

**1, 2, 3, a, b, c** = munkalépés

→ = tájékoztatás

### 1.3 Felelősség

Az útmutató figyelmen kívül hagyása miatt keletkező károkért és a nem rendeltetésszerű használatért nem vállalunk felelősséget.

### 1.4 Biztonsági útmutatások

A biztonság szempontjából fontos információk a következő módon vannak jelölve az útmutatóban:

#### **⚠ VESZÉLY**

Életveszélyes helyzetekre utal.

#### **⚠ FIGYELMEZTETÉS**

Lehetséges élet- és sérülésveszélyre utal.

#### **⚠ VIGYÁZAT**

Lehetséges anyagi károokra utal.

Valamennyi munkálatot csak szakképzett gázszerelő szakembernek szabad végeznie. A villamossági munkákat csak szakképzett villamossági szakember végezheti.

### 1.5 Átszerelés, pótalkatrészek

Tilos bármilyen műszaki módosítást végezni. Csak eredeti pótalkatrészeket szabad használni.

## 2 AZ ALKALMAZÁS ELLENŐRZÉSE

### 2.1 Rendeltetés

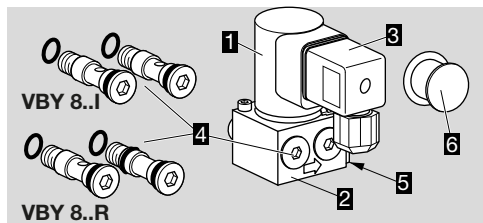
VBY 8 bypass- vagy gyújtógáz-mennyiség automatikus lezárására gáz- vagy levegőfogyasztó berendezéseknél. A VBY felszerelhető VAS 1 gáz-mágnesszelepre és VCS 1 kettős mágnesszelepre.

A működés csak a megadott korlátokon belül garantált, lásd oldal: 4 (7 Műszaki adatok). Minden más felhasználás nem rendeltetésszerűnek minősül.

### 2.2 Típuskulcs

<b>VBY</b>	Gázszelep
<b>8</b>	Névleges átmérőre
<b>I</b>	A belső gázfelvételhez bypass-szelepként
<b>R</b>	A külső gázfelvételhez gyújtógázszelepként
<b>Q</b>	Hálózati feszültség 120 V~, 50/60 Hz
<b>K</b>	Hálózati feszültség 24 V=
<b>W</b>	Hálózati feszültség 230 V~, 50/60 Hz
<b>6L</b>	El. csatlakoztatás dugasszal és LED-es dugaszolóaljzattal
<b>-R</b>	A főszelep felszerelési oldala: jobb
<b>-L</b>	A főszelep felszerelési oldala: bal
<b>B</b>	Mellékelve (külön csomagolási egység)
<b>05</b>	Fűvóka: 0,5 mm
<b>D</b>	Mennyiség-beállítással

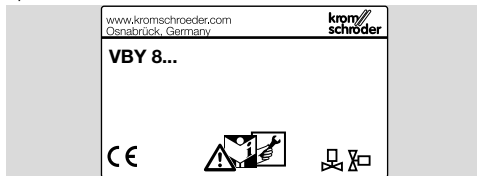
### 2.3 Az alkatrészek elnevezése



- 1 Mágneskerecs
- 2 Szelepblokk
- 3 LED-es dugaszolóaljzat
- 4 **VBY 8..I:** 2 db rögzítőcsavar 4 db O-gyűrűvel  
**VBY 8..R:** 2 db rögzítőcsavar 5 db O-gyűrűvel
- 5 Záródugó a kimenetnél (R 1/4)
- 6 Zsír O-gyűrűkhöz

### 2.4 Típus tábla

A hálózati feszültséget, az elektromos teljesítményfelvételt, a környezeti hőmérsékletet, a védettségi fokozatot, a bemeneti nyomást és a beépítési helyzetet: lásd a típus táblán.



## 3 BEÉPÍTÉS

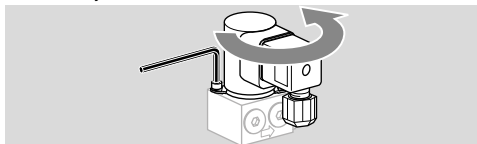
### ⚠ VIGYÁZAT

Szakemberrel történő beépítés

Ahhoz, hogy az eszköz felszereléskor és üzemeléskor ne sérüljön meg, figyelembe kell venni a következőket:

- Nem kerülhet tömítőanyag és szennyeződés, pl. forgács a szelepházba.
- Minden egyes berendezés elé szűrőt kell beépíteni.
- A készülék leejtése a készülék tartós sérülését okozhatja. Ilyen esetben a teljes készüléket és a hozzá tartozó modulokat használat előtt ki kell cserélni.
- A készüléket nem szabad satuba befogni vagy emelőként használni. Fennáll a külső tömítetlenség veszélye.

- Figyelembe kell venni a főszelephez felszerelési oldalát!
- Az átfolyási irány jelölését a VBY figyelembe kell venni!
- A készüléket feszültségmentesen kell beépíteni a csővezetékbe.
- Beépítési helyzet: a fekete mágneskerecs függőlegesen állótól vízszintes fekvőhelyzetig dönthető, nem fejjel lefelé.
- A mágneskerecs elforgatható, hogy a készülék dugaszolóaljzat áthelyezhető legyen az elektromos csatlakoztatáshoz. Ehhez csak lazítsa meg, ne csavarja ki a két csavart.



- Ha a mágneskerecs a kívánt pozícióban van, akkor húzza meg újra a csavarokat.

### ⚠ FIGYELMEZTETÉS

Figyelem! A gázt vezető tér felnyitásra került.

Ahhoz, hogy ne történjen sérülés, figyelembe kell venni a következőket:

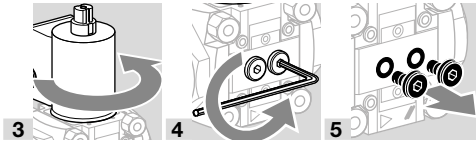
- Ellenőrizze a tömörséget, lásd oldal: 3 (5 A tömörség ellenőrzése).

Készítse elő a beépített főszelepet.

**1** A berendezést kapcsolja feszültségmentesre.

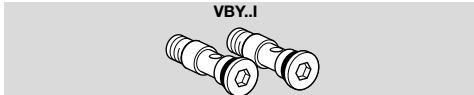
**2** Zárja el a gázbetáplálást.

→ Forgassa el a mágnesstekercset úgy, hogy a ráépítési oldal szabadon legyen a bypass-/gyújtógázszelepez.



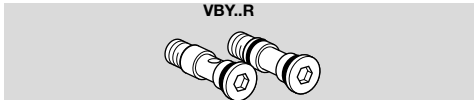
### VBY 8..I bypass-szelepként

2 db rögzítőcsavar 4 db O-gyűrűvel: Mindkét rögzítőcsavar rendelkezik bypass-furattal.



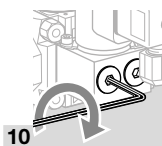
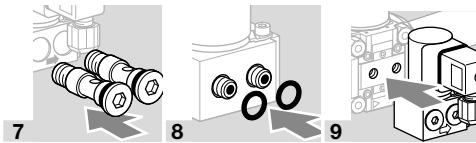
### VBY 8..R gyújtógázszelepként

2 db rögzítőcsavar 5 db O-gyűrűvel: Az egyik rögzítőcsavarnak van egy bypass-furata (2 db O-gyűrű), a másiknak nincs (3 db O-gyűrű).



### VBY felszerelése

**6** Zsírozza be az O-gyűrűket.



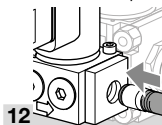
→ Váltakozva húzza meg a rögzítőcsavarokat, hogy a VBY szorosan illeszkedjen a VAX-hez.

### VBY 8..I bypass-szelepként

→ A zárócsavar felszerelve marad a kimenetnél.

### VBY 8..R gyújtógázszelepként

**11** Szerelje ki a zárócsavart a kimenetről és csatlakoztassa az Rp 1/4-es gyújtógáz-vezetékét.



**12**

## 4 HUZALOZÁS

### ⚠ FIGYELMEZTETÉS

Sérülésveszély!

Ahhoz, hogy ne történjen sérülés, figyelembe kell venni a következőket:

- Áramütés általi életveszély! Az áramvezető (alkat)részeken végzett munkálatok előtt az elektromos vezetékeket feszültségmentesíteni kell!
- A mágnesstekercs üzemelés közben felforrósodik.



→ Hőálló kábelt (> 80 °C) kell használni.

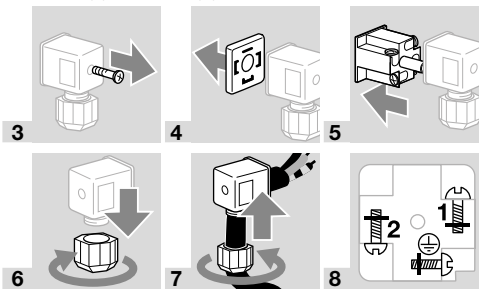
**1** Feszültségmentesítse a berendezést.

**2** Zárja le a levegő betáplálást.

→ Huzalozás az EN 60204-1 szerint.

### Dugaszolóaljzat

→ 1 = N (-), 2 = LV1 (+)



**9** Összeszerelés fordított sorrendben.

## 5 A TÖMÖRSÉG ELLENŐRZÉSE

**1** Ahhoz, hogy a tömörséget ellenőrizni lehessen, a szelep után lehetőleg röviddel le kell zárni a vezetéket.

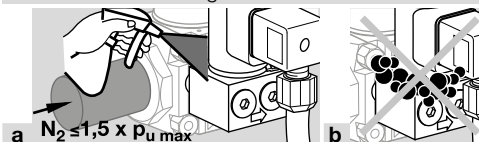
**2** Zárja el a főszelepet.

**3** Zárja el a bypass-/gyújtógázszelepet.

### ⚠ VIGYÁZAT

Lehetséges tömítetlenség!

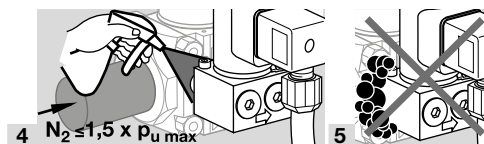
- Ha a VBY mágnesstekercsét elforgatták, akkor a tömítés már nem garantálható. A tömítetlenségek kizárásához ellenőrizze a VBY mágnesstekercsének tömörségét.



a  $N_2 \leq 1,5 \times p_{u \max}$

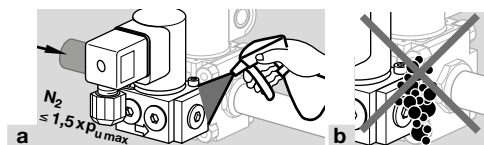
b

## A VB.Y tömörségének ellenőrzése a bemeneti oldalon



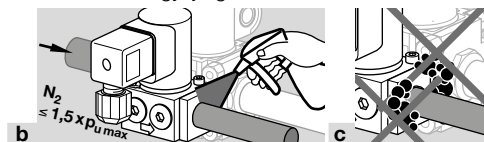
6  
7 Nyissa ki a bypass- vagy gyújtógázszelepet.

## A VB.Y..I bypass szelep tömörségének ellenőrzése a kimeneti oldalon



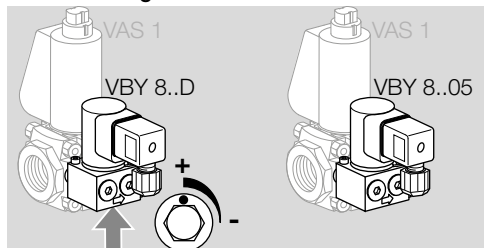
## A VB.Y..R gyújtógázszelep tömörségének ellenőrzése a kimeneti oldalon

a Ahhoz, hogy a VB.Y tömörségét ellenőrizni lehessen a kimeneti oldalon, a VB.Y után lehetőleg röviddel le kell zárni a gyújtógáz vezetéket.



## 6 ÜZEMBE HELYEZÉS

### 6.1 VB.Y térfogatáram



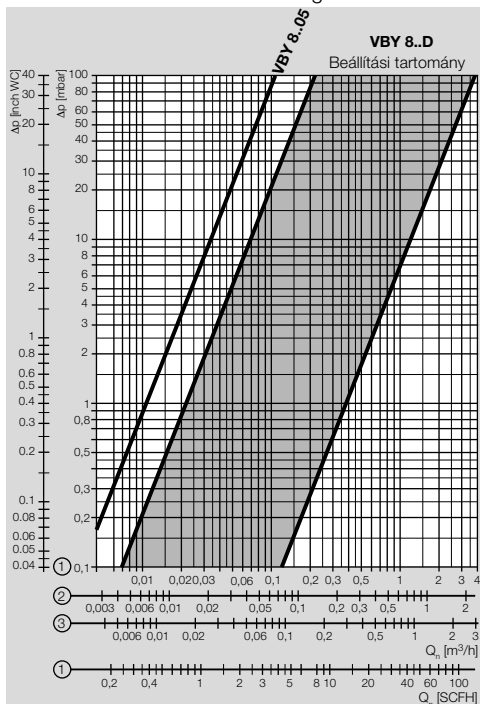
### VB.Y 8..D

A térfogatáramot a térfogatáram-fojtószerével (4 mm-es imbusz/0,16") lehet beállítani ¼-fordulattal. Átfolyási mennyiséget: 10-től 100%-ig.

→ A térfogatáram-fojtószeret csak a megjelölt tartományban állítsa be, különben nem lesz elérhető a kívánt gázmennyiség.

## VB.Y 8..05

A térfogatáram egy 0,5 mm-es (0,02") fúvókán keresztül vezetődik, és így fix térfogatáram-jelleggörbével rendelkezik. Beállítás nem lehetséges.



1 = földgáz, ( $\rho = 0,80 \text{ kg/m}^3$ )

2 = propán ( $\rho = 2,01 \text{ kg/m}^3$ )

3 = levegő ( $\rho = 1,29 \text{ kg/m}^3$ )

## 7 MŰSZAKI ADATOK

### 7.1 Környezeti feltételek

A készülékben és a készüléken nem megengedett a jégesedés, a harmatképződés és kondenzvíz képződése. Kerülni kell a készüléket érő közvetlen napsugárzást vagy az izzó felületek általi sugárzást. Figyelembe kell venni a maximális közeg- és környezeti hőmérsékletet! Kerülni kell a pl. sótartalmú környezeti levegő vagy a SO<sub>2</sub> általi korrozív hatásokat.

A készüléket csak zárt helyiségekben/épületekben szabad tárolni/beépíteni.

A készülék a közép-tengerszint feletti maximum 2000 m-es magasságban való felállításra alkalmas. Környezeti hőmérséklet: 0-tól +60 °C-ig (32-től +140 °F-ig), kondenzátum-képződés nem megengedett.

A felső hőmérsékleti tartományban történő tartós használat felgyorsítja az elasztomer szerkezeti anyagok előregedését, és lerövidíti az élettartamot (kérjük, lépjenek kapcsolatba a gyártóval).

Tárolási hőmérséklet = szállítási hőmérséklet: 0-től +40 °C-ig (32-től +104 °F-ig).

Védettségi fokozat: IP 54.

A készülék nem tisztítható nagy nyomású tisztítóval és/vagy tisztítószerezrel.

## 7.2 Mechanikai adatok

Gázfajták: tiszta levegő. A levegőnek minden hőmérsékleti körülmény között tisztának és száraznak kell lennie, és nem kondenzálódhat.

Közeghőmérséklet = környezeti hőmérséklet.

CE által engedélyezett, max.  $p_u$  bemeneti nyomás: 500 mbar (7,25 psig).

A mennyiség-beállítás a maximális átfolyási mennyiséget kb. 10 és 100% között korlátozza.

Nyitási idő:

gyors nyitás: < 1 mp.

Zárási idő:

gyors zárás: < 1 mp.

Szelepház: alumínium,

szeleptömítés: NBR.

Csatlakoztatási karimák:

az ISO 7-1 szerinti Rp belső menettel.

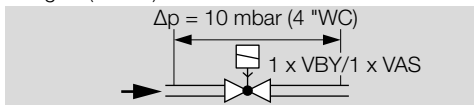
Biztonsági szelep:

az EN 161 szerinti A osztály, 2. csoport,

230 V~, 120 V~, 24 V=:

## 7.3 Q levegő-térfogatáram

Q levegő-térfogatáram  $\Delta p = 10$  mbar nyomásvesztéségnél (4 "WC):



	Levegő-térfogatáram	
	Q [m <sup>3</sup> /ó]	Q [SCFH]
VBY bypass-szelep	0,85	30,01
VBY gyújtógázszelep	0,89	31,43

## 7.4 Villamossági adatok

Hálózati feszültség:

230 V~, +10/-15%, 50/60 Hz;

120 V~, +10/-15%, 50/60 Hz;

24 V=,  $\pm 20\%$ .

Elektromos csatlakoztatás: dugasz az EN 175301-803 szerinti dugaszolóaljzattal.

Teljesítményfelvétel:

Feszültség	Teljesítmény
24 V=	8 W
120 V~	8 W
230 V~	9,5 W

## 8 ÉLETTARTAM

Az élettartamra vonatkozó adatok a termék jelen üzemeltetési utasításának megfelelően történő használatán alapulnak. A biztonság szempontjából lényeges termékeket élettartamuk elérése után ki kell cserélni. Az EN 161 szerinti VB Y 8 egységekre vonatkozó élettartam (a gyártási dátumra vonatkoztatva):

Kapcsolási ciklusok	Idő (év)
2 000 000	10

További magyarázatok az érvényes szabálygyűjteményekben és az afecor (www.afecor.org) internetes portálján találhatók.

Ez az eljárás mód fűtőberendezésekre vonatkozik. Hőtechnikai berendezések esetén a helyi előírásokat figyelembe kell venni.

## 9 LOGISZTIKA

### Szállítás

A készüléket óvni kell külső erőhatásoktól (lökés, ütés, rázkódás).

Szállítási hőmérséklet, lásd oldal: 4 (7 Műszaki adatok).

A szállításra az ismertetett környezeti feltételek érvényesek.

A készülékben vagy a csomagolásban keletkezett szállítási károkat azonnal jelenteni kell.

Ellenőrizze a szállítási terjedelmet.

### Tárolás

Tárolási hőmérséklet, lásd oldal: 4 (7 Műszaki adatok).

A tárolásra az ismertetett környezeti feltételek érvényesek.

Tárolási időtartam: 6 hónap az első használat előtt az eredeti csomagolásban. Ha a tárolási idő ennél hosszabb, akkor a teljes élettartam ezzel az értékkel lerövidül.

## 10 ÁRTALMATLANÍTÁS

Elektronikus alkatrészekkel rendelkező készülékek:

**2012/19/EU WEEE-irányelv – Irányelv az elektronikus és elektronikus berendezések hulladékairól**



A terméket és a csomagolását a termék élettartama lejártá után (kapcsolásszám) megfelelő hulladékkezelő központban kell leadni. A készüléket nem szabad a háztartási hulladékkal együtt ártalmatlanítani. A terméket nem szabad elégetni. Kérésre a gyártó a régi berendezéseket a hulladékjogi rendelkezések keretében a rendeltetési helyre való leszállításkor visszaveszi.

## 11 TANÚSÍTÁS

### 11.1 Tanúsítványok letöltése

Tanúsítványok, lásd [www.docuthek.com](http://www.docuthek.com)

### 11.2 Tanúsítás

#### Megfelelőségi nyilatkozat



Mint gyártók ezennel kijelentjük, hogy a CE-0063BO1580 termékazonosító számmal ellátott VBY termékeink teljesítik a felsorolt irányelvek és szabványok követelményeit.

Írányelvek:

- 2014/35/EU – LVD
- 2014/30/EU – EMC
- 2011/65/EU – RoHS II
- 2015/863/EU – RoHS III

Rendelet:

- (EU) 2016/426 – GAR

Szabványok:

- EN 161:2011+A3:2013

A megfelelő termék megegyezik az ellenőrzött mintapéldánnyal.

A gyártás a 2016/426 (EU) rendelet Annex III paragraf 3-nak megfelelő ellenőrzési eljárás szerint történik. Elster GmbH

### 11.3 UKCA-tanúsítással rendelkezik



Gas Appliances (Product Safety and Metrology etc. (Amendment etc.) (EU Exit) Regulations 2019)

BS EN 161:2011+A3:2013

### 11.4 AGA által engedélyezett



Australian Gas Association, az engedély száma: 5319.

## 11.5 Eurázsiai Vámunió



A VBY 8 termék megfelel az Eurázsiai Vámunió műszaki előírásainak.

### 11.6 REACH-rendelet

A készülék olyan, különös aggodalomra okot adó anyagokat tartalmaz, melyek szerepelnek az 1907/2006 sz. európai REACH-rendelet jelöltlistáján. Lásd Reach list HTS a [www.docuthek.com](http://www.docuthek.com) oldalon.

### 11.7 Kínai RoHS rendelet

Veszélyes anyagok alkalmazására érvényes korlátozásra vonatkozó irányelv (RoHS) Kínában. Közzétételi táblázat (Disclosure Table China RoHS2) – lásd a tanúsítványokat a [www.docuthek.com](http://www.docuthek.com) oldalon.

## TOVÁBBI INFORMÁCIÓK

A Honeywell Thermal Solutions termékspektruma a Honeywell Combustion Safety, az Eclipse, az Exothermics, a Hauck, a Kromschroder és a Maxon termékeket foglalja magában.

Termékeinkkel kapcsolatos további információkhoz látogasson el a [ThermalSolutions.honeywell.com](http://ThermalSolutions.honeywell.com) oldalra vagy vegye fel a kapcsolatot Honeywell mérnök-értékesítőjével.

Elster GmbH  
Strotheweg 1, D-49504 Lotte  
T.: +49 541 1214-0  
[hts.lotte@honeywell.com](mailto:hts.lotte@honeywell.com)  
[www.kromschroeder.com](http://www.kromschroeder.com)

Központi szervizvonal világszerte:  
T.: +49 541 1214-365 vagy -555  
[hts.service.germany@honeywell.com](mailto:hts.service.germany@honeywell.com)

Fordítás német nyelvről  
© 2022 Elster GmbH

HU-6

**Honeywell**  
**kromschroder**