

Luft-trykkvakt DL..K



DRIFTSANVISNING

Cert. Version 11.19 · Edition 08.22 · NO · 03250205

1 SIKKERHET

1.1 Vennligst les denne anvisningen og oppbevar den tilgjengelig



Les nøye gjennom denne driftsanvisningen for montering og drift. Etter monteringen skal denne driftsanvisningen gis videre til den som er ansvarlig for driften av anlegget. Dette apparatet må installeres og settes i drift i henhold til gjeldende forskrifter og standarder. Denne driftsanvisningen finner du også på www.docuthek.com.

1.2 Tegnforklaring

1, 2, 3, a, b, c = Arbeidstrinn

→ = Henvvisning

1.3 Ansvar

Vi overtar intet ansvar for skader som kan føres tilbake til at driftsanvisningen ikke har blitt overholdt samt ikke-korrekt bruk av anlegget.

1.4 Sikkerhetsinstrukser

Sikkerhetsrelevant informasjon er kjennemerket på følgende måte i driftsanvisningen:

FARE

Henviser til en livsfarlig situasjon.

ADVARSEL

Henviser til potensiell livsfare eller fare for person-skade.

FORSIKTIG

Henviser til potensiell materiell skade.

Alle arbeider må kun utføres av en kvalifisert fagmann for gass. Elektroarbeider må kun utføres av en kvalifisert elektrofagmann.

1.5 Modifikasjon, reservedeler

Enhver teknisk endring er forbudt. Bruk kun originale reservedeler.

INNHALDSFORTEGNELSE

1 Sikkerhet	1
2 Kontroll av bruken	2
3 Installasjon	2
4 Kabling	3
5 Innstilling	4
6 Vedlikehold	4
7 Tilbehør	4
8 Tekniske data	5
9 Logistikk	5
10 Sertifisering	6
11 Avfallsbehandling	6

2 KONTROLL AV BRUKEN

DL..K

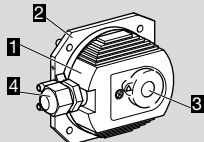
Til kontroll av overtrykk, undertrykk eller differansetrykk for luft eller røykgass.

Funksjonen er kun sikret innenfor de angitte grenser, se side 5 (8 Tekniske data). Enhver annen bruk gjelder som ikke korrekt.

2.1 Typenøkkel

DL	Luft-trykkvakt
3,3-40	Maks. innstilling i Pa
K	Med slangeforbindelse, håndhjul
T	T-program
G	Med gullkontakter
-1	El. tilkopling med AMP-flatkontaktplugger
-2	El. tilkopling med skruesklemmer, 1/2" NPT
-3	El. tilkopling med skruesklemmer
K2	Rød/grønn kontroll-LED for 24 V~/~
N	Blå kontrolllampe for 120 V~/~
T	Blå kontrolllampe for 230 V~/~
T2	Rød/grønn kontroll-LED for 230 V~/~
W	Festevinkel (Z-form)

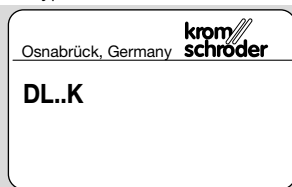
2.2 Beskrivelse av delene



- 1 Husoverdel med deksel
- 2 Husunderdel
- 3 Håndhjul
- 4 M16-skrueforbindelse

2.3 Typeskilt

Maks. inngangstrykk $p_{maks.}$ = trykkfasthet, nettspenning, koplingstrykk, omgivelsestemperatur og beskyttelsesart: Se typeskilt.



3 INSTALLASJON

⚠ FORSIKTIG

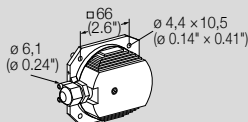
Overhold følgende, slik at DL..K enheten ikke blir skadet, verken under monteringen eller under drift:

- Dersom apparatet slippes og faller ned, kan dette føre til varig skade på apparatet. I dette tilfellet må hele apparatet og de tilhørende modulene skiftes ut for bruk.
- Det må ikke komme kondensat inn i apparatet (vær om mulig oppmerksom på stigende ledning). Hvis ikke oppstår det fare for isdannelse ved minustemperaturer, forskyvning av koplingspunktet eller korrosjon i apparatet, noe som kan ha funksjonsfeil til følge.
- Dersom undergrunnen er ujevn, må trykkvakten festes med bare to skruer på samme side på montasjeplaten eller luftkanalen, dette for å forhindre forspenninger på trykkvakten.
- Beskytt forbindelsene mot at det trenger inn smuss eller fuktighet fra mediet som skal måles eller den omgivende luften. Installer et filter om nødvendig.
- Dersom det brukes silikonslanger, må disse være tilstrekkelig tempret, for silikonholdig damp kan ødelegge kontaktgivingen.
- Installer en dempningsdyse dersom trykkene varierer veldig.

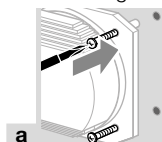
→ Montasjeposisjon loddrett, vannrett eller på hodet, helst med loddrett stående membran. Ved loddrett montasje posisjon tilsvarer koplingspunktet p_S skalaverdien SK. Ved en annen montasje posisjon endrer koplingspunktet p_S seg og tilsvarer ikke lengre den innstilte skalaverdien SK. Koplingspunktet p_S må kontrolleres.

$p_S = SK$	SK + 13 Pa [+ 0,052 "WC]	SK - 13 Pa [- 0,052 "WC]
DL 3,3 - 40K		

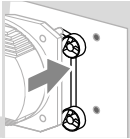
1 DL..K-enheten monteres ved at den skrues på, eller det kan brukes festeklype eller festevinkler.



→ Påskruing:

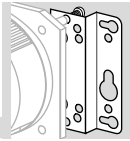


→ Festeklype:



a

→ Festevinkel:

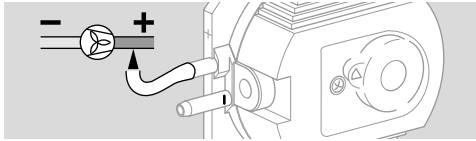


a

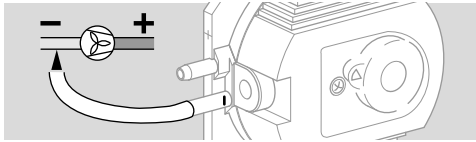
2 Kople til slangen. Tilkopling \varnothing 6 mm (0,236").

→ Maks. inngangstrykk $p_{maks.} = 5000$ Pa (20 "WC).

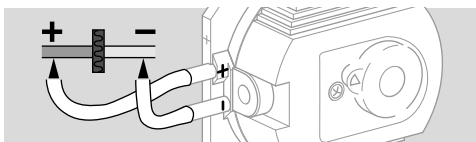
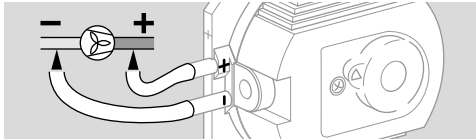
Overtrykk



Undertrykk



Differansetrykk



4 KABLING

⚠ FORSIKTIG

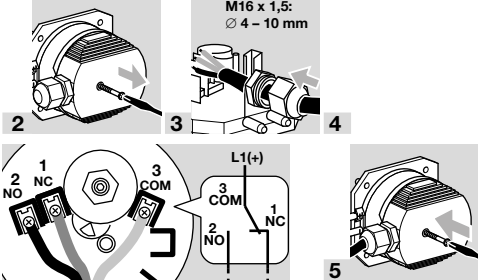
For at DL..K-enheten ikke skal bli skadet under driften, må følgende tas til etterretning:

- Når DL..G (DL..TG)-enheten har koplet en spenning > 24 V (> 30 V) og en strøm $> 0,1$ A ved $\cos \varphi = 1$ eller $> 0,05$ A ved $\cos \varphi = 0,6$, er gullbelegget på kontaktene brent bort. Deretter kan den kun drives med denne eller høyere effekt.
- Overhold koplingseffekten, se side 5 (8 Tekniske data).

→ Ved høy luftfuktighet anbefaler vi en trykkvakt med gullkontakt på grunn av den høyere korrosjonsbestandigheten. En hvilestrømovertvåking er å anbefale ved vanskelige driftsbetingelser.

→ Ved små koplingseffekter, som f.eks. ved 24 V, 8 mA, i silikon- eller oljeholdig luft, anbefales det å anvende et RC-element (22 Ω , 1 μ F).

1 Kople anlegget spenningsløst.



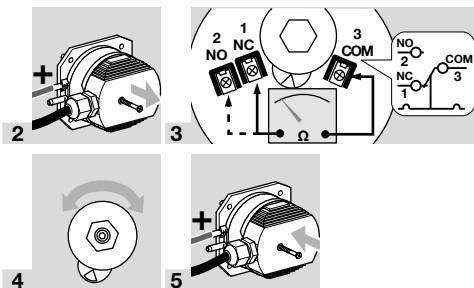
5 INNSTILLING

→ Koplingstrykket kan justeres vha. håndhjul og skala. Koplingstrykket avviker maks. $\pm 15\%$ fra den innstilte nominelle verdien, justert ved stigende trykk og loddrette membran.

Type	Innstillingsområde [Pa]		Middels koplingsdifferanse [Pa]		Forskyvning av koplingspunktet ved kontroll ifølge EN 1854
	min.	maks.	min.	maks.	
DL 3,3K	20	330	8	20	$\pm 7 \text{ Pa} / \pm 15\%$
DL 3,5K	30	350	10	20	$\pm 5 \text{ Pa} / \pm 15\%$
DL 4,5K	30	500	12	25	$\pm 5 \text{ Pa} / \pm 15\%$
DL 5,1K	100	510	15	30	$\pm 15\%$
DL 8K	50	800	17	30	$\pm 14 \text{ Pa} / \pm 15\%$
DL 11K	100	1100	20	35	$\pm 20 \text{ Pa} / \pm 15\%$
DL 16K	400	1600	30	40	$\pm 15\%$
DL 24K	200	2400	45	55	$\pm 40 \text{ Pa} / \pm 15\%$
DL 40K	500	4000	70	90	$\pm 15\%$

Type	Innstillingsområde [°WC]		Middels koplingsdifferanse [°WC]		Forskyvning av koplingspunktet ved kontroll ifølge EN 1854
	min.	maks.	min.	maks.	
DL 3,5KT	0,12	1,4	0,04	0,08	$\pm 0,02 \text{ °WC} / \pm 15\%$
DL 4,5KT	0,12	2	0,05	0,10	$\pm 0,02 \text{ °WC} / \pm 15\%$
DL 8KT	0,20	3,2	0,07	0,12	$\pm 0,06 \text{ °WC} / \pm 15\%$
DL 11KT	0,4	4,4	0,08	0,14	$\pm 0,08 \text{ °WC} / \pm 15\%$
DL 16KT	1,6	6,4	0,12	0,16	$\pm 15\%$
DL 24KT	0,8	9,6	0,18	0,22	$\pm 0,16 \text{ °WC} / \pm 15\%$
DL 40KT	2,0	16,0	0,28	0,36	$\pm 15\%$

1 Kople anlegget spenningsløst.



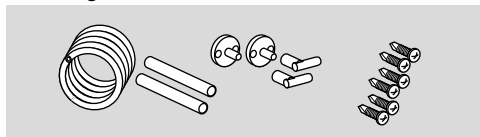
6 VEDLIKEHOLD

→ Det anbefales en funksjonstest en gang i året.

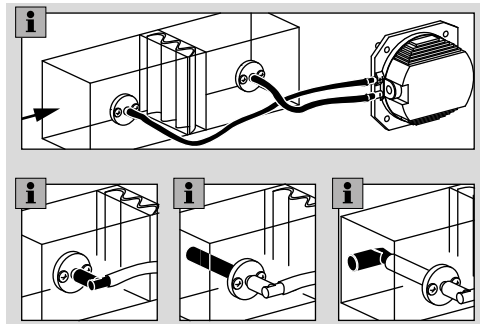
7 TILBEHØR

Festevinkler, festeklype og ytterligere tilbehør, se Teknisk informasjon DL (D, GB, F) – www.docuthek.com

7.1 Slangesett



2 m PVC-slange, 2 kanalforbindelsesflenser med skruer, i tillegg med vinkelforbindelser og forlengelse. Best.-nr.: 74919272.



8 TEKNISKE DATA

Omgivelsesbetingelser

Beskyttelsesart ifølge IEC 60529: IP 54.

Tillatt omgivelsestemperatur i drift:

DL..K: -20 til +85 °C (-4 til +185 °F),

DL..KT: -40 til +60 °C (-40 til +140 °F).

Lagrings- og transporttemperatur:

-20 til +40 °C (-4 til +104 °F).

Mekaniske data

Medietemperatur = omgivelsestemperatur.

Maks. inngangstrykk $p_{maks.}$ = trykkfasthet: 5 kPa,

trykkdifferanse: 5 kPa.

Membranrykkvakt, tempret LSR membransystem.

Hus: plast PBT glasfiberforsterket og utgassingsarm.

Vekt: 125 g (4,4 oz).

Anbefalt tiltrekkingsmoment:

Komponent	Tiltrekkingsmoment [Ncm]
Dekselskruer	60
Kabelskruerforbindelse M16 x 1,5	50
Klemmekombiskruer	80

Elektriske data

Kabelinnføring: M16 x 1,5 (1/2" NPT Conduit),

klemområde Ø 4 mm til Ø 10 mm.

Forbindelsestype: skruesklemmer,

ledningsdia.: 0,5 til 1,8 mm (AWG 24 til AWG 13).

Koplingseffekt:

	U	I (cos φ = 1)	I (cos φ = 0,6)
DL..K	24–250 V~	0,05–5 A	0,05–1 A
DL..KG	5–250 V~	0,01–5 A	0,01–1 A
DL..KG	5–48 V=	0,01–1 A	0,01–1 A
DL..KT	30–240 V~	5 A	0,5 A
DL..KTG	< 30 V~/=	0,1 A	0,05 A

Kontaktavstand < 3 mm (μ).

8.1 Brukstid

Denne informasjonen mht. brukstid baserer på en bruk av produktet som samsvarer med denne driftsanvisningen. Det er nødvendig å skifte ut sikkerhetsrelevante produkter når de har nådd grensene for deres brukstid. Brukstid (relatert til produksjonsdato) ifølge EN 13611, EN 1854 for DL..K-enheten: 10 år.

Ytterligere opplysninger finner du i de gjeldene lover og standarder samt i afecor sin internettportal (www.afecor.org).

Denne fremgangsmåten gjelder for varmeanlegg. For anlegg til termiske prosesser må de lokale forskriftene overholdes.

9 LOGISTIKK

Transport

Beskytt apparatet mot innvirkninger utenfra (støt, slag, vibrasjoner).

Transporttemperatur: Se side 5 (8 Tekniske data).

De omgivelsesbetingelsene som er beskrevet ovenfor gjelder også for transport.

Meldt fra om transportskader på apparatet eller på emballasjen øyeblikkelig.

Kontroller leveringsomfanget.

Lagring

Lagringstemperatur: Se side 5 (8 Tekniske data).

De omgivelsesbetingelsene som er beskrevet ovenfor gjelder også for lagring.

Lagringsvarighet: 6 måneder før første gangs bruk i original emballasje. Skulle lagringsvarigheten være lengre, forkortes den totale brukstiden med den samme tiden.

10 SERTIFISERING

10.1 Sertifikat-nedlasting

Sertifikater, se www.docuthek.com

10.2 Samsvarserklæring



Som produsent erklærer vi at produktene DL med produkt-ID-nr. CE-0085AP0466 oppfyller kravene i de nedenfor angitte direktiver og standarder. Direktiver: 2014/30/EU – EMC, 2014/35/EU – LVD, 2011/65/EU – RoHS II, 2015/863/EU – RoHS III

Forordning: (EU) 2016/426 – GAR

Standarder: EN 1854:2010

Det tilsvarende produktet stemmer overens med den typen som ble prøvet.

Produksjonen er gjenstand for overvåkningsprosedyren i samsvar med forordning (EU) 2016/426 Annex III paragraph 3.

Elster GmbH

10.3 UKCA-sertifisert



Gas Appliances (Product Safety and Metrology etc. (Amendment etc.) (EU Exit) Regulations 2019)
BS EN 1854:2010

10.4 FM-, UL-, AGA-godkjenning, Eurasiske tollunion, i samsvar med RoHS



10.5 REACH-forordning

Apparatet inneholder særlig bekymringsfulle stoffer, som står på kandidatlisten til den europeiske REACH-forordningen nr. 1907/2006. Se Reach list HTS på www.docuthek.com.

10.6 China RoHS

Direktiv til begrensning i bruk av farlige stoffer (RoHS) i Kina. Et skann av opplysningstabellen (Disclosure Table China RoHS2) – se sertifikatene på www.docuthek.com.

FOR YTTERLIGERE INFORMASJON

Produktspekteret til Honeywell Thermal Solutions omfatter Honeywell Combustion Safety, Eclipse, Exothermics, Hauck, Kromschroder og Maxon. Hvis du ønsker å vite mer om våre produkter, besøk oss på ThermalSolutions.honeywell.com eller ta kontakt med din Honeywell salgsgeniør.

Elster GmbH
Strothweg 1, D-49504 Lotte
T +49 541 1214-0
hts.lotte@honeywell.com
www.kromschroeder.com

Sentral operativ ledelse for verdensomspennende service:
T +49 541 1214-365 eller -555
hts.service.germany@honeywell.com

11 AVFALLSBEHANDLING

Apparater med elektroniske komponenter:

WEEE-direktiv 2012/19/EU – direktiv om elektrisk og elektronisk avfall



— Produktet og dens emballasje skal innleveres til et egnet gjenvinningscenter etter at produktets brukstid har utløpt (antall kopplingsykluser). Apparatet må ikke kasseres i vanlig husholdningsavfall. Produktet må ikke forbrennes. Etter ønske blir apparater som skal kasseres tatt tilbake av produsenten ifølge gjeldende avfallsbestemmelse ved levering dør til dør.

Honeywell
kromschroder

Oversettelse fra tysk
© 2022 Elster GmbH