

# Bypass-klep/aanstek-gasklep VBY 8

## BEDIENINGSVOORSCHRIFT

· Edition 10.22 · NL · 03251383



### INHOUDSOPGAVE

1 Veiligheid . . . . .	1
2 Gebruik controleren . . . . .	2
3 Inbouwen . . . . .	2
4 Bedraden . . . . .	3
5 Lekttest . . . . .	3
6 In bedrijf stellen . . . . .	4
7 Technische gegevens . . . . .	4
8 Levensduur . . . . .	5
9 Logistiek . . . . .	5
10 Verwijdering van afvalstoffen . . . . .	5
11 Certificering . . . . .	6

## 1 VEILIGHEID

### 1.1 Lezen en bewaren



Deze handleiding voor montage en werking zorgvuldig doorlezen. Na het monteren de handleiding aan de exploitant doorgeven. Dit apparaat moet volgens de geldende voorschriften en normen worden geïnstalleerd en in bedrijf worden gesteld. Deze handleiding vindt u ook op [www.docuthek.com](http://www.docuthek.com).

### 1.2 Legenda

**1, 2, 3, a, b, c** = bewerkingfase

→ = aanwijzing

### 1.3 Aansprakelijkheid

Voor schade op grond van veronachtzaming van de handleiding en onreglementair gebruik aanvaarden wij geen aansprakelijkheid.

### 1.4 Veiligheidsrichtlijnen

Veiligheidsrelevante informatie wordt in deze handleiding als volgt aangeduid:

#### **GEVAAR**

Duidt op levensgevaarlijke situaties.

#### **WAARSCHUWING**

Duidt op mogelijk levensgevaar of kans op lichamelijk letsel.

#### **OPGELET**

Duidt op mogelijke materiële schade.

Alle werkzaamheden mogen uitsluitend door een gekwalificeerde gasvakman worden uitgevoerd. Elektrowerkzaamheden uitsluitend door een gekwalificeerde elektromonteur.

### 1.5 Ombouwen, reserveonderdelen

Iedere technische verandering is verboden. Uitsluitend originele onderdelen gebruiken.

## 2 GEBUIK CONTROLEREN

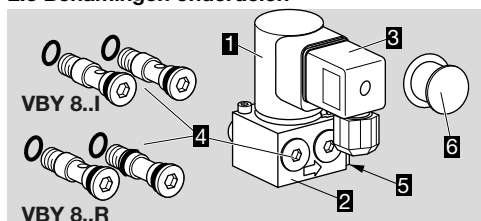
### 2.1 Gebruiksdoel

VBY 8 voor het automatisch afsluiten van een bypass- of aansteekgasleiding van gas- of luchttoestellen. De VBY is geschikt voor de montage aan de gasmagneetklep VAS 1 en de dubbele magneetklep VCS 1. De functie is uitsluitend binnen de aangegeven grenzen gewaarborgd – zie pagina 4 (7 Technische gegevens). Elk ander gebruik geldt als oneigenlijk gebruik.

### 2.2 Typeaanduiding

<b>VBY</b>	Gasklep
<b>8</b>	Nominale diameter
<b>I</b>	Voor het intern afnemen van gas als bypass-klep
<b>R</b>	Voor het extern afnemen van gas als aansteek-gasklep
<b>Q</b>	Netspanning 120 V~, 50/60 Hz
<b>K</b>	Netspanning 24 V=
<b>W</b>	Netspanning 230 V~, 50/60 Hz
<b>6L</b>	El. aansluiting met stekker en contrastekker met led
<b>-R</b>	Aanbouwzijde van de hoofdklep: rechts
<b>-L</b>	Aanbouwzijde van de hoofdklep: links
<b>B</b>	Bijgevoegd (los verstuurd)
<b>05</b>	Pijpstuk: 0,5 mm
<b>D</b>	Met hoeveelheidsinstelling

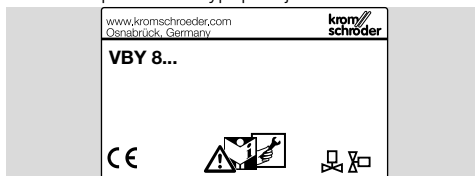
### 2.3 Benamingen onderdelen



- 1 Magneetspoel
- 2 Kleppenblok
- 3 Contrastekker met led
- 4 **VBY 8..I**: 2 x bevestigingsschroeven met 4 x O-ringen  
**VBY 8..R**: 2 x bevestigingsschroeven met 5 x O-ringen
- 5 Sluitschroef in de uitgang (R 1/4)
- 6 Vet voor de O-ringen

### 2.4 Typeplaatje

Netspanning, opgenomen elektrisch vermogen, omgevingstemperatuur, beschermingswijze, inlaadruk en inbouwpositie: zie typeplaatje.



## 3 INBOUWEN

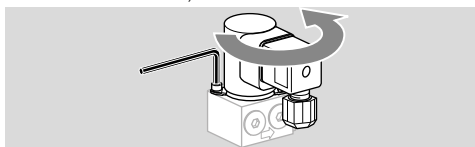
### ⚠ OPGELET

Ondeskundige inbouw

Om ervoor te zorgen dat het apparaat bij het monteren en in werking niet beschadigd raakt, moet er op het volgende gelet worden:

- Afdichtingsmateriaal en vuil, bijv. spanen, mogen niet in het klephuis terechtkomen.
- Voor elke installatie moet een filter worden ingebouwd.
- Laten vallen van het apparaat kan tot permanente beschadiging van het apparaat leiden. In dat geval het complete apparaat en de bijbehorende modules voor gebruik vervangen.
- Het apparaat niet in een bankschroef klemmen of als hefboom gebruiken. Gevaar voor lekkage aan de buitenkant.

- Op de aanbouwzijde van de hoofdklep letten!
- Op de markering van de doorstroomrichting op de VBY letten!
- Het apparaat spanningsvrij in de leiding monteren.
- Inbouwpositie: zwarte magneetspoel verticaal staand tot horizontaal liggend, niet ondersteboven.
- Om de contrastekker voor de elektrische aansluiting opnieuw te positioneren, kan de magneetspoel gedraaid worden. Daarvoor de twee schroeven alleen losdraaien, er niet uitschroeven.



- Is de magneetspoel in de gewenste positie, de schroeven weer stevig vastdraaien.

### ⚠ WAARSCHUWING

Attentie! Gasvoerende ruimte werd geopend.

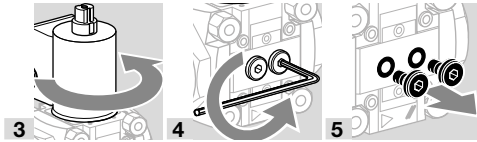
Om ervoor te zorgen dat er geen schade ontstaat, het volgende in acht nemen:

- Dichtheid controleren, zie pagina 3 (5 Lekttest).

De ingebouwde hoofdklep voorbereiden.

- 1 Installatie spanningsvrij maken.
- 2 Gastoevoer sluiten.

→ De aandrijving zo draaien, dat de aanbouwzijde voor de bypass-klep/aansteek-gasklep vrij ligt.



### VBY 8..I als bypass-klep

2 x bevestigingsschroeven met 4 x O-ringen: beide bevestigingsschroeven hebben een bypassboring.

VBY..I



### VBY 8..R als aansteek-gasklep

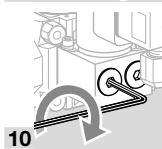
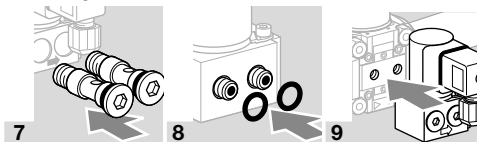
2 x bevestigingsschroeven met 5 x O-ringen: één bevestigingsschroef heeft een bypassboring (2 x O-ringen), de andere is zonder bypassboring (3 x O-ringen).

VBY..R



### VBY monteren

6 O-ringen invetten.



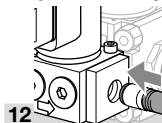
→ De bevestigingsschroeven afwisselend aantrekken, opdat de VBY aaneensluitend op de VAX ligt.

### VBY 8..I als bypass-klep

→ De sluitschroef in de uitgang blijft zitten.

### VBY 8..R als aansteek-gasklep

11 De sluitschroef in de uitgang demonteren en de gasontstekingsleiding Rp 1/4 aansluiten.



## 4 BEDRADEN

### ⚠ WAARSCHUWING

Verwondingsgevaar!

Om ervoor te zorgen dat er geen schade ontstaat, het volgende in acht nemen:

- Levensgevaar door elektrische schok! Alvorens aan stroomvoerende onderdelen te werken de elektrische bedrading spanningsvrij maken!
- De magneetspoel wordt tijdens bedrijf heet.



→ Temperatuurbestendige kabels (> 80°C) gebruiken.

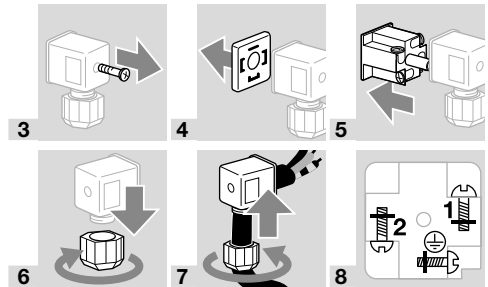
1 Installatie spanningsvrij maken.

2 Luchttoevoer afsluiten.

→ Bedrading volgens EN 60204-1.

### Contrastekker

→ 1 = N (-), 2 = LV1 (+)



9 Montage in omgekeerde volgorde.

## 5 LEKTEST

1 Om de dichtheid te kunnen controleren, de leiding zo kort mogelijk achter de klep afsluiten.

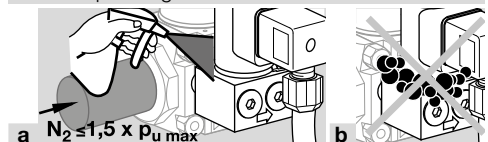
2 Hoofdklep sluiten.

3 Bypass-klep/aansteek-gasklep sluiten.

### ⚠ OPGELET

Mogelijke lekkage!

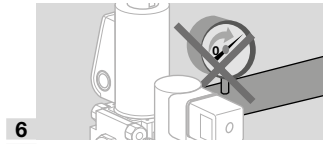
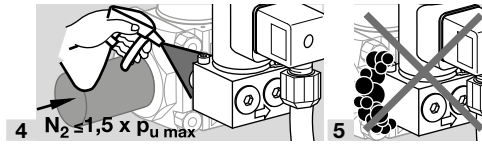
- Als de aandrijving van de VBY gedraaid is, kan de dichtheid niet meer worden gegarandeerd. Om lekkages uit te sluiten, de aandrijving van de VBY op lekkage controleren.



a  $N_2 \leq 1,5 \times p_{u \max}$

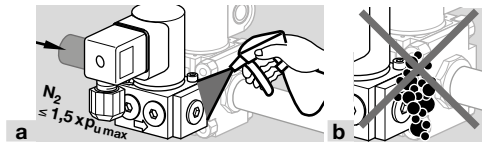
b

## VBY aan ingangszijde op lekkage controleren



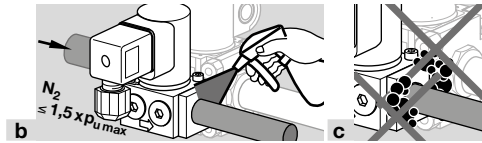
7 Bypass-klep of aansteek-gasklep openen.

## Bypass-klep VB.Y.I aan uitgangszijde op lekkage controleren



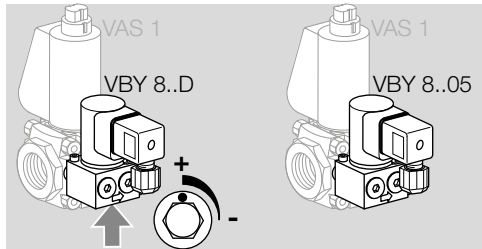
## Aansteek-gasklep VB.Y.R aan uitgangszijde op lekkage controleren

a Om de VBY aan uitgangszijde op lekkage te kunnen controleren, de gasontstekingsleiding zo kort mogelijk achter de VBY afsluiten.



## 6 IN BEDRIJF STELLEN

### 6.1 Volumestroom VB.Y



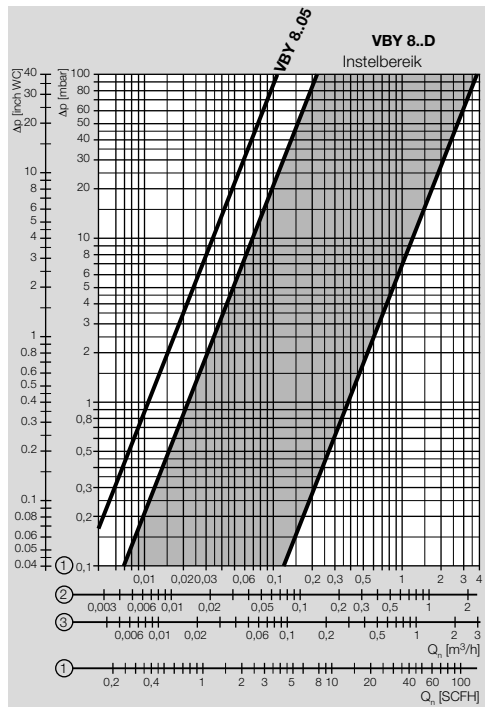
#### VB.Y 8..D

De volumestroom kan via de volumestroomrestrictie (inbus 4 mm/0,16") met een ¼-omwenteling worden ingesteld. Doorstroomhoeveelheid: 10 tot 100%.

→ De volumestroomrestrictie alleen in het gekenmerkte bereik instellen, anders wordt de gewenste hoeveelheid gas niet behaald.

#### VB.Y 8..05

De volumestroom wordt via een pijpstuk 0,5 mm (0,02") geleid en heeft dus een vaste volumestroomkarakteristiek. Instelling is niet mogelijk.



1 = aardgas ( $\rho = 0,80 \text{ kg/m}^3$ )

2 = propaan ( $\rho = 2,01 \text{ kg/m}^3$ )

3 = lucht ( $\rho = 1,29 \text{ kg/m}^3$ )

## 7 TECHNISCHE GEGEVENS

### 7.1 Omgevingsomstandigheden

IJsvorming, condensatie en condensatiewater in en aan het apparaat is niet toegestaan.

Direct zonlicht of straling van gloeiende oppervlakken op het apparaat voorkomen. Max. medium- en omgevingstemperatuur in acht nemen!

Corrosieve invloeden, bijv. een zilte omgevingslucht of SO<sub>2</sub>, vermijden.

Het apparaat mag alleen in gesloten ruimtes/gebouwen opgeslagen/ingebouwd worden.

Het apparaat is geschikt voor een maximale plaatsingshoogte van 2000 m boven zeeniveau.

Omgevingstemperatuur: 0 tot +60°C (32 tot +140°F), geen condensatie toegestaan.

Continuedrijf bij hoge omgevingstemperaturen versnelt de veroudering van het elastomeermateriaal en vermindert de levensduur (neem contact op met de fabrikant).

Opslagtemperatuur = transporttemperatuur: 0 tot +40°C (32 tot +104°F).

Beschermingswijze: IP 54.

Het apparaat is niet geschikt voor reiniging met een hogedrukreiniger en/of reinigingsmiddelen.

## 7.2 Mechanische gegevens

Gassoorten: schone lucht. De lucht moet onder alle temperatuurcondities schoon en droog zijn en mag niet condenseren.

Temperatuur van het medium = omgevingstemperatuur.

CE -goedgekeurd, max. inlaatdruk  $p_U$ : 500 mbar (7,25 psig).

De hoeveelheidsregeling beperkt de maximale doorstroomhoeveelheid tussen ca. 10 en 100%.

Openingstijden:

snel openend: < 1 s.

Sluittijd:

snel sluitend: < 1 s.

Klephuis: aluminium,

klepafdichting: NBR.

Aansluitflenzen:

met binnendraad Rp volgens ISO 7-1.

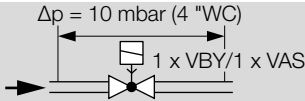
Veiligheidsklep:

klasse A, groep 2 volgens EN 161,

230 V~, 120 V~, 24 V=

## 7.3 Luchtvolumestroom Q

Luchtvolumestroom Q bij drukverlies  $\Delta p = 10$  mbar (4 "WC):



	Luchtvolumestroom	
	Q [m <sup>3</sup> /h]	Q [SCFH]
Bypass-klep VBY	0,85	30,01
Aanstek-gasklep VBY	0,89	31,43

## 7.4 Elektrische gegevens

Netspanning:

230 V~, +10/-15%, 50/60 Hz;

120 V~, +10/-15%, 50/60 Hz;

24 V=, ±20%.

Elektrische aansluiting: stekker met contrastekker volgens EN 175301-803.

Opgenomen vermogen:

Spanning	Vermogen
24 V=	8 W
120 V~	8 W
230 V~	9,5 W

## 8 LEVENSDUUR

Dit aangeven van de levensduur is gebaseerd op een gebruik van het product conform deze bedieningshandleiding. Het is noodzakelijk de veiligheidsrelevante producten na het bereiken van hun levensduur te vervangen.

Levensduur (gerelateerd aan de datum van productie) conform EN 161 voor VBY 8:

Schakelcycli	Tijd (jaren)
2 000 000	10

Een verdere toelichting vindt u bij de geldige regels en het internetportaal van afecor ([www.afecor.org](http://www.afecor.org)).

Deze handelwijze geldt voor verwarmingsinstallaties. Voor thermische installaties de plaatselijk daarvoor geldende voorschriften in acht nemen.

## 9 LOGISTIEK

### Transport

Het apparaat beschermen tegen belasting van buitenaf (schok, klap, trillingen).

Transporttemperatuur: zie pagina 4 (7 Technische gegevens).

De voor het transport beschreven omgevingsomstandigheden zijn van toepassing.

Transportschade aan het apparaat of de verpakking direct melden.

Leveringsomvang controleren.

### Opslag

Opslagtemperatuur: zie pagina 4 (7 Technische gegevens).

De voor de opslag beschreven omgevingsomstandigheden zijn van toepassing.

Opslagduur: 6 maanden voordat het apparaat voor het eerst gebruikt wordt, in de originele verpakking.

Mocht de opslagtijd langer zijn, dan wordt de totale levensduur met deze extra periode verkort.

## 10 VERWIJDERING VAN AFVALSTOF-FEN

Apparaten met elektronische componenten:

**AEEA-richtlijn 2012/19/EU – richtlijn betreffende afgedankte elektrische en elektronische apparatuur**



Het product en de verpakking ervan na afloop van de levensduur van het product (aantal schakelcycli) bij een recyclingcentrum inleveren. Het apparaat niet bij het gewone huisvuil doen. Het product niet verbranden. Indien gewenst worden oude apparaten door de fabrikant in het kader van de afvalrechtelijke bepalingen, bij levering franco huis, teruggenomen.

## 11 CERTIFICERING

### 11.1 Downloaden certificaten

Certificaten, zie [www.docuthek.com](http://www.docuthek.com)

### 11.2 Conformiteitsverklaring



Wij verklaren als fabrikant dat de producten VBY met het product-identificatienummer CE-0063BO1580 aan het gestelde in de vermelde richtlijnen en normen voldoen.

Richtlijnen:

- 2014/35/EU – LVD
- 2014/30/EU – EMC
- 2011/65/EU – RoHS II
- 2015/863/EU – RoHS III

Verordening:

- (EU) 2016/426 – GAR

Normen:

- EN 161:2011+A3:2013

Het betreffende product komt overeen met het gecontroleerde type.

De productie is volgens de controleprocedure conform de verordening (EU) 2016/426 Annex III paragraph 3. Elster GmbH

### 11.3 UKCA-gecertificeerd



Gas Appliances (Product Safety and Metrology etc. (Amendment etc.) (EU Exit) Regulations 2019)

BS EN 161:2011+A3:2013

### 11.4 AGA-goedgekeurd



Australian Gas Association, goedkeuringsnr.: 5319.

### 11.5 Eurazische douane-unie



De producten VBY 8 voldoen aan de technische richtlijnen van de Eurazische douane-unie.

## VOOR MEER INFORMATIE

Het productspectrum van Honeywell Thermal Solutions omvat Honeywell Combustion Safety, Eclipse, Exothermics, Hauck, Kromschroder en Maxon. Kijk voor meer informatie over onze producten op de site [ThermalSolutions.honeywell.com](http://ThermalSolutions.honeywell.com) of neem contact op met uw Honeywell verkoopingenieur.

Elster GmbH  
Strothweg 1, D-49504 Lotte  
T +49 541 1214-0  
[hts.lotte@honeywell.com](mailto:hts.lotte@honeywell.com)  
[www.kromschroeder.com](http://www.kromschroeder.com)

Leiding van de wereldwijde centrale servicedienst:  
T +49 541 1214-365 of -555  
[hts.service.germany@honeywell.com](mailto:hts.service.germany@honeywell.com)

Vertaling uit het Duits  
© 2022 Elster GmbH

NL-6

### 11.6 REACH-verordening

Het apparaat bevat zeer zorgwekkende stoffen die in de kandidatenlijst van de Europese REACH-verordening nr. 1907/2006 zijn opgenomen. Zie Reach list HTS op [www.docuthek.com](http://www.docuthek.com).

### 11.7 China RoHS

Richtlijn betreffende de beperking van het gebruik van gevaarlijke stoffen (RoHS) in China. Scan van de blootstellingentabel (Disclosure Table China RoHS2), zie certificaten op [www.docuthek.com](http://www.docuthek.com).

**Honeywell**  
**kromschroder**