

DE

→ [www.docuthek.com](http://www.docuthek.com)**Betriebsanleitung**  
**Kommunikationsadapter**  
**ACM 5.6 M-BUS RADIO****Inhaltsverzeichnis**

<b>Kommunikationsadapter</b> <b>ACM 5.6 M-BUS RADIO</b> .....	<b>1</b>
<b>Verwendung</b> .....	<b>2</b>
<b>Einbauen</b> .....	<b>2</b>
<b>Inbetriebnahme</b> .....	<b>2</b>
<b>Betrieb</b> .....	<b>2</b>
<b>Demontage und Wiederinbetriebnahme</b> . . .	<b>2</b>
<b>Ersatzteile</b> .....	<b>3</b>
<b>Zertifizierung und Konformität</b> .....	<b>3</b>
<b>Fehlermeldungen</b> .....	<b>3</b>
<b>Wartung</b> .....	<b>3</b>
<b>Lagerung</b> .....	<b>3</b>
<b>Technische Daten</b> .....	<b>4</b>
<b>Entsorgung</b> .....	<b>4</b>
<b>Kontakt</b> .....	<b>4</b>

**Sicherheit****Lesen und aufbewahren**

Diese Anleitung vor Montage und Betrieb sorgfältig durchlesen. Nach der Montage die Anleitung an den Betreiber weitergeben. Dieses Gerät muss nach den geltenden Vorschriften und Normen installiert und in Betrieb genommen werden. Diese Anleitung finden Sie auch unter [www.docuthek.com](http://www.docuthek.com).

**Zeichenerklärung**

- **1, 2, 3**... = Arbeitsschritt
- = Hinweis

**Haftung**

Für Schäden aufgrund Nichtbeachtung der Anleitung und nicht bestimmungsgemäßer Verwendung übernehmen wir keine Haftung.

Bei beschädigtem Siegel kann die Datensicherheit nicht gewährleistet werden. Siehe Kapitel: Einbauen.

**Sicherheitshinweise**

Sicherheitsrelevante Informationen sind in der Anleitung wie folgt gekennzeichnet:

**⚠ GEFAHR**

Weist auf lebensgefährliche Situationen hin.

**⚠ WARNUNG**

Weist auf mögliche Lebens- oder Verletzungsgefahr hin.

**! VORSICHT**

Weist auf mögliche Sachschäden hin.

Alle Arbeiten dürfen nur von einer qualifizierten Gas-Fachkraft ausgeführt werden. Elektroarbeiten nur von einer qualifizierten Elektro-Fachkraft.

**Umbau, Ersatzteile**

Jegliche technische Veränderung ist untersagt. Nur Original-Ersatzteile verwenden.

**Änderungen zur Edition 03.20**

Folgende Kapitel sind geändert:

- Fehlermeldungen
- Kontakt

## Verwendung

Der Kommunikationsadapter ACM 5.6 M-BUS RADIO ist ausschließlich für den Betrieb mit dem Elster-Gaszähler BK-G..A bzw. BK-G..AT mit Zählwerktyp AE5 bestimmt.

Der Kommunikationsadapter überträgt den Zählerstand zu einem weiterführenden Gerät (Smart Meter Gateway) und ist für die Übertragung von ausgelesenen Volumina, deren Erfassung der gesetzlichen Kontrolle unterliegt, zertifiziert.

Die Funktion ist nur innerhalb der angegebenen Betriebsbedingungen gewährleistet, siehe Seite 4 (Technische Daten). Jegliche anderweitige Verwendung gilt als nicht bestimmungsgemäß.

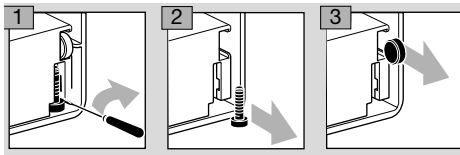
### Typenschlüssel

ACM 5.6 M-BUS RADIO

Code	Beschreibung
ACM	Kommunikationsadapter für Absolut-Encoder Zählwerke
5.6	interne Kodierung
M-BUS	Schnittstelle
RADIO	Funkübertragung

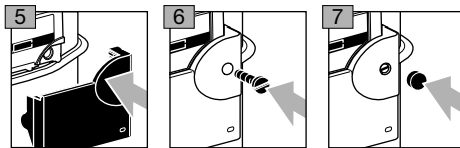
## Einbauen

### Installation und Anschluss an einen Gaszähler mit Absolut ENCODER AE5



4 Schnittstellenkontakte am Zählwerk auf korrekten Zustand überprüfen

→ Die Kontakte dürfen nicht verbogen sein.



8 Schraubensicherungskappe mit Klebmarke versiegeln.

→ Die ausführende Stelle bringt ihr eigenes Siegel an.

9 Nach Montage startet automatisch der Installationsmodus. Die Datenübertragung erfolgt für 15 Minuten alle 60 Sekunden.

10 Nach 15 Minuten wechselt das der Kommunikationsadapter automatisch in den Regelbetrieb.

→ Die Datenübertragung erfolgt alle 4 Minuten.

→ Die Aktualisierung des Volumens erfolgt alle 16 Minuten.

## Inbetriebnahme

Der Kommunikationsadapter koppelt sich selbstständig mit dem Zählwerk des Gaszählers und ist nach der Montage betriebsbereit.

→ Der Kommunikationsadapter wird fertig programmiert ausgeliefert. Eine Änderung der Firmware oder von Parametern ist nicht möglich. Die Datensicherheit wird durch Verschlüsselung der Daten sichergestellt. Der Schlüssel kann nicht geändert werden.

## Betrieb

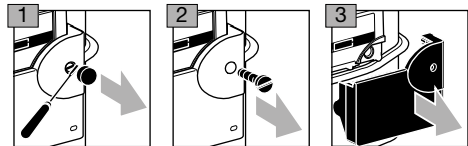
Beispiele für die erzielten Reichweiten bei der Auslesung

Plazierung des Kommunikationsadapters	Max. Ausleseentfernung in Meter
Keller eines Hauses	60
Erdgeschoss eines Hauses	100
freies Feld	400

→ Die Ausleseentfernungen können durch Hindernisse in der Umgebung sowie durch die Geländetopographie beeinflusst werden.

## Demontage und Wiederinbetriebnahme

### Kommunikationsadapter demontieren



4 Nach der Demontage wechselt der Kommunikationsadapter automatisch in den Deinstallationsmodus.

→ Für 48 Stunden erfolgt alle vier Minuten eine Übertragung eines Fehlers „Kommunikationsadapter demontiert“.

→ Nachfolgend wechselt der Kommunikationsadapter automatisch in den Auslieferungszustand. Eine erneute Installation ist jetzt möglich.

→ Erfolgt die Demontage innerhalb der ersten 15 Minuten nach der Montage, wechselt der Kommunikationsadapter sofort in den Auslieferungszustand.

### Wiederinbetriebnahme

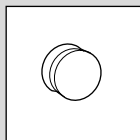
→ Für eine erneute Montage und Wiederinbetriebnahme dem Abschnitt Einbauen (ab Schritt 4), sowie dem Abschnitt Inbetriebnahme folgen.

→ Die Schraubensicherungskappe muss ersetzt werden.

Für Ersatzteile siehe Seite 3 (Ersatzteile).

## Ersatzteile

### Schraubensicherungskappe AE



Elster-Teile-Nr.: 32447165.

## Zertifizierung und Konformität

- nationale Zertifizierung entsprechend MessEV (Deutschland)

Konformität mit EU-Richtlinien:

- 2014/53/EU (RED)
- 2011/65/EU (RoHS)
- 2012/19/EU (WEEE)

## Fehlermeldungen

Gesetzte Fehlerbits	Beschreibung des Fehlers	Aktionen
0, 1, 3	Störung der Auslesung im Zählwerk	1, 2
3, 5	Kommunikationsadapter demontiert	1
3, 7	Zählerdaten fehlerhaft	1, 3
2	Batteriewarnung (Restkapazität 10%)	4
4	Firmware- Neustart	5
4, 6	Kommunikationsfehler mit Zählwerk	6

Aktion 1: Sofortiger Service notwendig

Aktion 2: Austausch des Gaszählers

Aktion 3: Austausch des Kommunikationsadapters

Aktion 4: Austausch des Kommunikationsadapters innerhalb eines Jahres

Aktion 5: Bei mehrmaligem Auftreten, Austausch des Kommunikationsadapters

Aktion 6: Bei mehrmaligem Auftreten, Service notwendig, Fehlerklärung

→ Fehlerbit 3 = dauerhafter Fehler, sofortiger Serviceeinsatz notwendig, übertragene Zählerdaten gegebenenfalls fehlerhaft

Für weitere Informationen kontaktieren Sie den Hersteller.

## Wartung

Der Kommunikationsadapter ist wartungsfrei.

Nicht mit Lösungsmitteln oder Scheuermittel reinigen.

Zum Reinigen lediglich ein Tuch oder einen feuchten Schwamm verwenden.

## Lagerung

Den Kommunikationsadapter an einem trockenen Ort bei Temperaturen zwischen -30 bis +60 °C aufbewahren.

→ Die Lagerung darf höchstens ein Jahr betragen, damit sich die Gesamtlebensdauer nicht verkürzt.

## Technische Daten

- Betriebstemperaturbereich: -25 °C bis +55 °C
- Lagertemperaturbereich: -30 °C bis +60 °C
- relative Feuchte: 30–85%
- Betrieb ausschließlich in normaler atmosphärischer Luft.
- Funkfrequenz: 868,95 MHz
- Batterie: Lithiumzelle 3,6 V
- erwartete Batterielebensdauer: 20 Jahre
- Die genannte erwartete Batterielebensdauer führt nicht zu einer Verlängerung der Garantie.
- Schutzklasse: IP 54
- Datenprotokoll:  
WM-BUS nach OMS 4.1.2 Mode 7
- Betriebsart: unidirektional T1
- unterstützte Tarife:  
TAF 1 und TAF 6 nach PTB-A 50.8

## Entsorgung

### WEEE-Richtlinie 2012/19/EU – Richtlinie über Elektro- und Elektronik-Altgeräte.



Das Produkt und seine Verpackung nach Ablauf der Produktlebensdauer in einem entsprechenden Wertstoffzentrum

abgeben. Das Gerät nicht mit dem normalen Hausmüll entsorgen. Das Produkt nicht verbrennen.

Auf Wunsch werden Altgeräte vom Hersteller, siehe Seite 4 (Kontakt), im Rahmen der abfallrechtlichen Bestimmungen bei Lieferung Frei Haus zurück genommen.

## Kontakt

# Honeywell

### Deutschland

Elster GmbH  
Strothweg 1  
49504 Lotte  
Tel. +49 541 1214-0  
Fax +49 541 1214-370  
customerfirst@honeywell.com  
www.elster-instromet.com

### Schweiz

GWF MessSysteme AG  
Obergrundstrasse 119  
Postfach 2770  
6002 Luzern  
Tel. +41 41 319 50 50  
Fax +41 41 310 60 87  
info@gwf.ch  
www.gwf.ch

### Österreich

Elster-Instromet Vertriebsges.m.b.H.  
Handelskai 388  
1023 Wien  
Tel. +43 1 727 800  
Fax +43 1 727 808  
InfoAustria-AU18@honeywell.com  
www.elster-instromet.at