

Návod k provozu

Výměna magnetického pohonu pro plynový magnetický ventil VAS 1 – 3, dvojitý magnetický ventil VCS 1 – 3, regulátory tlaku s magnetickým ventilem VAD, VAG, VAV, VAH, regulátory tlaku s dvojitým magnetickým ventilem VCD, VCG, VCV, VCH, vypouštěcí magnetický ventil VAN, vzduchový magnetický ventil VAA



Obsah

Výměna magnetického pohonu pro plynový magnetický ventil VAS 1 – 3, dvojitý magnetický ventil VCS 1 – 3, regulátory tlaku s magnetickým ventilem VAD, VAG, VAV, VAH, regulátory tlaku s dvojitým magnetickým ventilem VCD, VCG, VCV, VCH, vypouštěcí magnetický ventil VAN, vzduchový magnetický ventil VAA	1
Obsah	1
Bezpečnost	1
Kontrola použití	2
Účel použití	2
Označení dílů	2
Demontáž pohonu	2
VAX, VCX, VAN	3
VAX..S/G, VCX..S/G s hlásičem polohy	3
VAX../L, VCX../L s tlumením	3
Montáž nového pohonu	3
VAX, VCX, VAN	3
VAX..S/G, VCX..S/G s hlásičem polohy	4
VAX../L, VCX../L s tlumením	4
Logistika	5
Likvidace	5
Kontakt	5

Bezpečnost

Pročíst a dobře odložit



Pročtěte si tento návod pečlivě před montáží a spuštěním do provozu. Po montáži přečtěte tento návod provozovateli. Tento přístroj musí být instalován a spuštěn do provozu podle platných předpisů a norem. Tento návod naleznete i na internetové stránce www.docuthek.com.

Vysvětlení značek

- , 1, 2, 3... = pracovní krok
- > = upozornění

Ručení

Za škody vzniklé nedodržáním návodu nebo účelu neodpovídajícím použitím neprobíráme žádné ručení.

Bezpečnostní upozornění

Relevantní bezpečnostní informace jsou v návodu označeny následovně:

NEBEZPEČÍ

Upozorňuje na životu nebezpečné situace.

VÝSTRAHA

Upozorňuje na možné ohrožení života nebo zranění.

! POZOR

Upozorňuje na možné věcné škody.

Všechny práce smí provést jen odborný a kvalifikovaný personál pro plyn. Práce na elektrických zařízeních smí provést jen kvalifikovaný elektroinstalatér.

Přestavba, náhradní díly

Jakékoliv technické změny jsou zakázány. Používejte jen originální náhradní díly.

Kontrola použití

Účel použití

Tento návod slouží jen k výměně magnetických pohonů v následujících přístrojích:

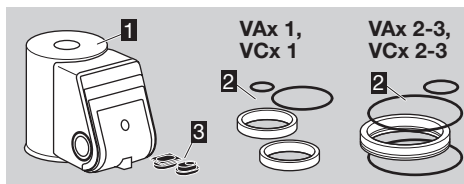
typ	označení
VAN	vypouštěcí magnetický ventil
VAS	plynový magnetický ventil
VCS	dvojitý magnetický ventil
VAD	regulátor tlaku s magnetickým ventilem
VAG	rovnotlaký regulátor tlaku s magnetickým ventilem
VAV	poměrový regulátor tlaku s magnetickým ventilem
VAH	průtokový regulátor s magnetickým ventilem
VAA	vzduchový magnetický ventil
typ	kombinace z plynového magnetického ventilu + regulátoru s magnetickým ventilem
VCD	VAS + VAD
VCG	VAS + VAG
VCV	VAS + VAV
VCH	VAS + VAH

Funkce je zaručena jen v udaných mezích, viz Technické údaje v provozním návodu přestavovaného přístroje. Jakékoliv jiné použití neplatí jako použití odpovídající účelu.

Všechny další údaje ke spuštění do provozu, technické údaje, údržba, atd., viz odpovídající provozní návod přestavovaného přístroje.

www.docuthek.com → Thermal Solutions → Produkte → 03 Ventile und Stellantriebe → ...
Gas-Magnetventile VAS 1–3, VCS 1–3,
Druckregler mit Magnetventil VAD, VAG ...,
Abblase-Magnetventile VAN,
Luft-Magnetventile VAA

Označení dílů



Pro konstrukční velikost 1:

- 1 magnetický pohon VA1
- 2 sada adaptéru pohonu VA1:
 - 1 x O-kroužek 11x1,5
 - 1 x O-kroužek 34x2,5
 - 2 x kroužky adaptéru
- 3 2 x těsnění (jen u VAx..S/G, VCx..S/G s hlásičem polohy)

Pro konstrukční velikosti 2 a 3:

- 1 magnetický pohon VA2/3
- 2 sada adaptéru pohonu VA2/3:
 - 1 x O-kroužek 11x1,5
 - 1 x O-kroužek 56,87x1,78
 - 1 x O-kroužek 57x2
 - 1 x kroužek adaptéru
- 3 2 x těsnění (jen u VAx..S/G, VCx..S/G s hlásičem polohy)

Demontáž pohonu

⚠ VÝSTRAHA

Pozor! Aby nedošlo k žádným škodám, musí se dbát na následující:

- Nebezpečí života elektrickým proudem! Před pracemi na proud vodících dílech odpojit elektrické vedení od zásobování elektrickým napětím!
- Magnetický pohon se při provozu zahřeje. Teplota povrchu cca 85 °C (cca 185 °F).

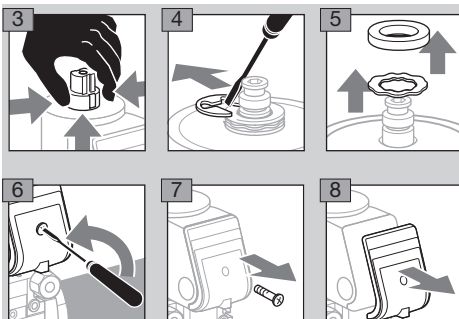


! POZOR

Aby se magnetický ventil nepoškodil při montáži a v provozu, musí se dbát na následující:

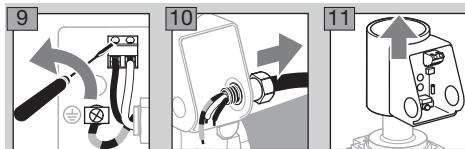
- Magnetické ventily s hlásičem polohy převýšeného zdvihu a optickým ukazatelem polohy VAx..SR/SL: pohon se nedá přestavit.
- U dvojitého magnetického ventilu se dá změnit poloha skříňky přípojek jen tehdy, když se demontuje pohon a znovu zabuduje s přestavením o 90° nebo 180°.

- 1 Odpojit zařízení od zásobování napětím.
- 2 Uzavřít přívod plynu (VAA: přívod vzduchu).

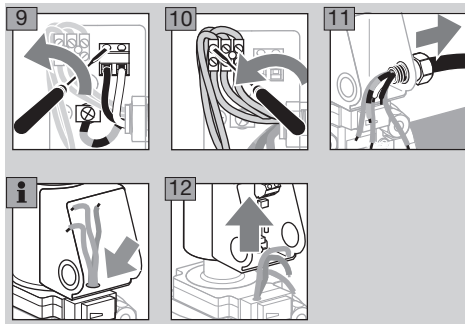


- ▷ Vybudovat M20 šroubení nebo ostatní druhy přípojek.

VAx, VCx, VAN



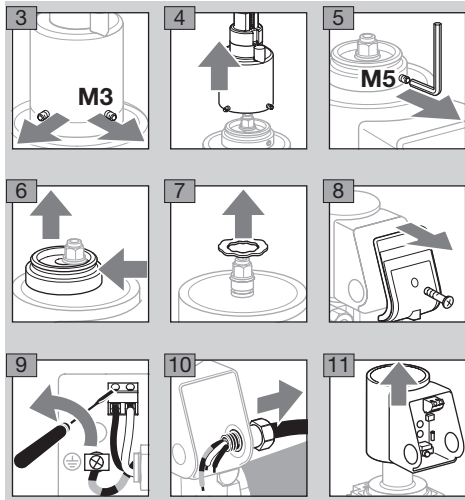
VAx..S/G, VCx..S/G s hlásičem polohy



VAA..L, VCx..L s tlumením

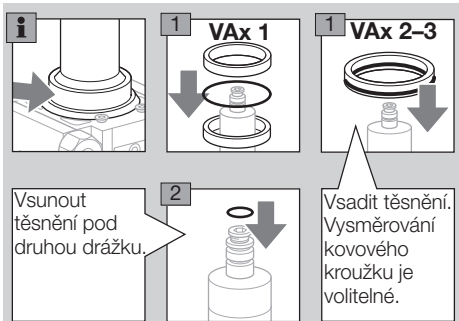
VAA..R (pomalu otevírající / pomalu zavírající): demontáž tohoto tlumení je uvedena v návodu k obsluze přestavovaného vzduchového magnetického ventilu VAA nebo na www.docuthek.com → Thermal Solutions → Produkte → 03 Ventile und Stellantriebe → Luft-Magnetventile VAA.

- 1 Odpojit zařízení od zásobování napětím.
- 2 Uzavřít přívod plynu (VAA: přívod vzduchu).
 - ▷ Závitové kolíky jen uvolnit, nevyšroubovat je zcela (M3 = imbus 1,5 mm, M5 = imbus 2,5 mm).

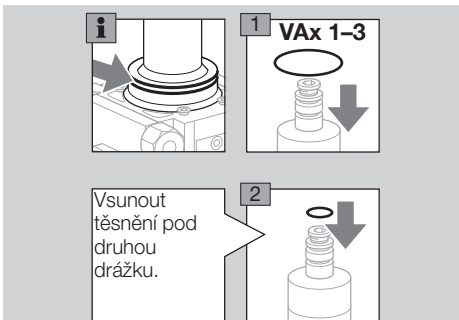


Montáž nového pohonu

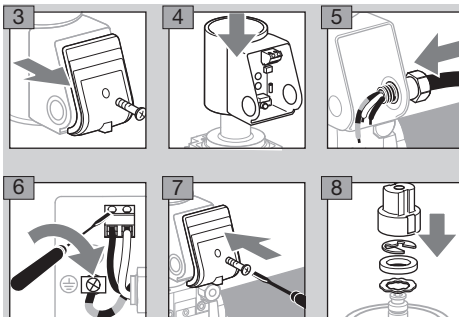
- ▷ Těsnění ze sady adaptéru pohonu mají nanesenou kluznou vrstvu. Není potřebný žádný předavý mazací tuk.
- ▷ Podle konstrukce přístroje se vymění pohony dvěma rozličnými způsoby:
- ▷ Nemá-li daný přístroj O-kroužek na tomto místě (šipka), pak se pohon vymění, jak zde popsáno. Jinak si přečtete následující pokyn.



- ▷ Má-li daný přístroj O-kroužek na tomto místě (šipka), pak se pohon vymění, jak zde popsáno:
- ▷ VAx 1: použít všechna těsnění ze sady adaptéru pohonu.
- ▷ VAx 2/3: použít malé těsnění a jen jedno velké těsnění ze sady adaptéru pohonu.



VAx, VCx, VAN



- 9 Otevřít magnetický ventil a přívod plynu (VAA: přívod vzduchu).

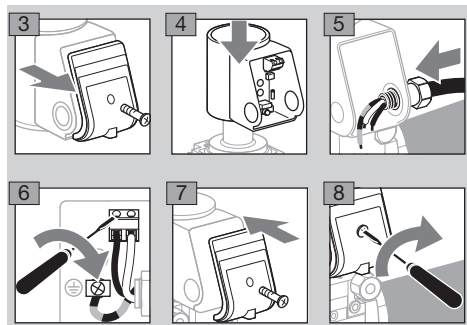
VAx..S/G, VCx..S/G s hlásičem polohy

- ▷ Podle provedení hlásiče polohy se musí vložit jedno ze dvou příložených těsnění do tělesa skříňky připojení.

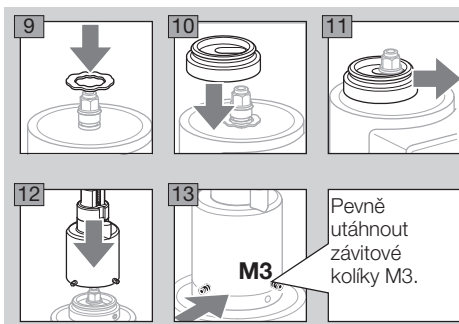


- 14** Otevřít magnetický ventil a přívod plynu (VAA: přívod vzduchu).

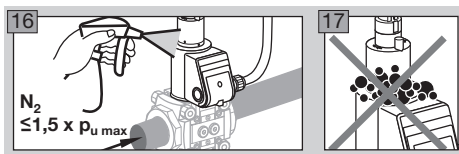
VAx../L, VCx../L s tlumením



VAA../R (pomalu otevírající / pomalu zavírající): montáž tohoto tlumení je uvedena v návodu k obsluze přestavovaného vzduchového magnetického ventilu VAA nebo na www.docuthek.com.



- 14** Otevřít magnetický ventil a přívod plynu (VAA: přívod vzduchu).
- 15** Nastavit spouštěcí množství, a dle potřeby nastavit i rychlost tlumení. Viz provozní návod Plynové magnetické ventily VAS 1 – 3, VCS 1 – 3, a Vzduchový magnetický ventil VAA, kapitola „Spuštění do provozu“.
- ▷ Pak se musí zkontrolovat spojení magnetického pohonu a tlumení na těsnost.



Logistika

Přeprava

Chraňte přístroj vůči vnějším negativním vlivům (nárazy, údery, vibrace). Po obdržení výrobku zkontrolujte objem dodání, viz stranu 2 (Označení dílů). Poškození při přepravě okamžitě nahlásit.

Skladování

Výrobek skladujte v suchu a v čistých prostorech. Teplota skladování: viz provozní návod patřící k přístroji.

Doba skladování: 6 měsíců před prvním nasazením v originálním balení. Bude-li doba skladování delší, pak se zkracuje celková životnost výrobku o tuto hodnotu.

Likvidace

Přístroje s elektronickými komponenty:

OOEZ směrnice 2012/19/EU – směrnice o odpadních elektrických a elektronických zařízeních



— Odevzdejte výrobek a jeho balení po ukončení životnosti (četnost spínání) do odpovídajícího sběrného dvoru. Přístroj nelikvidujte s normálním domovním odpadem. Výrobek nespalte. Na přání budou staré přístroje v rámci právních předpisů o odpadech při dodání nových přístrojů odeslané zpět výrobci na náklady odesílatele.

Kontakt

Při technických dotazech se obraťte prosím na odpovídající pobočku / zastoupení. Adresu se dozvíte z internetu nebo od Elster GmbH.

Technické změny sloužící vývoji jsou vyhrazeny.

Honeywell

**krom/
schroder**

Elster GmbH
Strotheweg 1, D-49504 Lotte (Büren)
tel. +49 541 1214-0
fax +49 541 1214-370

hts.lotte@honeywell.com, www.kromschroeder.com