

Instruções de operação

Troca do atuador solenoide para válvula solenoide para gás VAS 1 – 3, válvula solenoide dupla VCS 1 – 3, regulador de pressão com válvula solenoide VAD, VAG, VAV, VAH, regulador de pressão com válvula solenoide dupla VCD, VCG, VCV, VCH, válvula solenoide de alívio VAN, Válvula solenoide para ar VAA



Índice

Troca do atuador solenoide para válvula solenoide para gás VAS 1 – 3, válvula solenoide dupla VCS 1 – 3, regulador de pressão com válvula solenoide VAD, VAG, VAV, VAH, regulador de pressão com válvula solenoide dupla VCD, VCG, VCV, VCH, válvula solenoide de alívio VAN, Válvula solenoide para ar VAA	1
Índice	1
Segurança	1
Verificar a utilização	2
Utilização	2
Designações das peças	2
Desmontar o acionamento	2
VAX, VCx, VAN	3
VAX..S/G, VCx..S/G com indicador de posição	3
VAX../L, VCx..L com amortecimento	3
Montar o novo acionamento	3
VAX, VCx, VAN	3
VAX..S/G, VCx..S/G com indicador de posição	4
VAX../L, VCx..L com amortecimento	4
Logística	5
Eliminação	5
Contato	5

Segurança

Ler e guardar



Ler estas instruções atentamente antes da montagem e operação. Depois da montagem, entregar as instruções ao usuário. Este aparelho deverá ser instalado e colocado em funcionamento segundo as disposições e normas vigentes. Também podem ser consultadas estas instruções em www.docuthek.com.

Legenda

■, **1**, **2**, **3**... = ação
> = indicação

Garantia

Não nos responsabilizamos por danos causados por não-cumprimento das instruções e por utilização não conforme.

Notas de segurança

No Manual, as informações relevantes para a segurança vão assinaladas da seguinte maneira:

⚠ PERIGO

Chama a atenção para situações perigosas.

⚠ AVISO

Chama a atenção para possível perigo de vida ou de ferimentos.

! CUIDADO

Chama a atenção para possíveis danos materiais.

Todos os trabalhos devem ser realizados somente por pessoal técnico especializado em gás. Os trabalhos no sistema elétrico devem ser realizados somente por eletricitistas devidamente qualificados.

Alteração, peças de reposição

É proibido proceder a qualquer alteração de caráter técnico. Utilizar exclusivamente peças de reposição originais.

Verificar a utilização

Utilização

Este manual somente serve para a troca do atuador solenoide nos seguintes aparelhos:

Tipo	Designação
VAN	Válvula solenoide de alívio
VAS	Válvula solenoide para gás
VCS	Válvula solenoide dupla
VAD	Regulador de pressão com válvula solenoide
VAG	Válvula proporcionadora de ar/gás com válvula solenoide
VAV	Válvula proporcionadora de ar/gás variável com válvula solenoide
VAH	Regulador da vazão com válvula solenoide
VAA	Válvula solenoide para ar

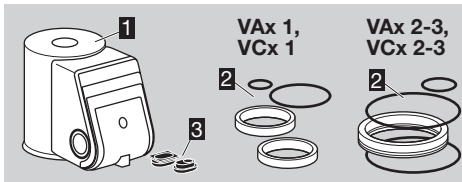
Tipo	Combinção de válvula solenoide para gás + regulador com válvula solenoide
VCD	VAS + VAD
VCG	VAS + VAG
VCV	VAS + VAV
VCH	VAS + VAH

O funcionamento é garantido somente nos limites indicados, ver Dados técnicos nas instruções de operação do aparelho a ser convertido. Qualquer outra utilização será considerada não conforme.

Todos os outros dados relativos ao comissionamento, dados técnicos, manutenção, etc., ver as respectivas instruções de operação do aparelho a ser convertido. www.docuthek.com → Thermal Solutions → Products → 03 Valves and actuators → ...

Solenoid valves for gas VAS 1–3, VCS 1–3, Pressure regulators with solenoid valve VAD, VAG ..., Magnetic relief valves VAN, Solenoid valves for air VAA

Designações das peças



Para modelo 1:

- 1 Atuador solenoide VA1
- 2 Kit adaptador de acionamento VA1:
 - 1 anel O'ring 11x1,5
 - 1 anel O'ring 34x2,5
 - 2 aneis adaptadores
- 3 2 vedações (somente na VAx..S/G, VCx..S/G com indicador de posição)

Para modelos 2 e 3:

- 1 Atuador solenoide VA2/3
- 2 Kit adaptador de acionamento VA2/3:
 - 1 anel O'ring 11x1,5
 - 1 anel O'ring 56,87x1,78
 - 1 anel O'ring 57x2
 - 1 anel adaptador
- 3 2 vedações (somente na VAx..S/G, VCx..S/G com indicador de posição)

Desmontar o acionamento

⚠ AVISO

Atenção! Para evitar danos observar o seguinte:

- Choque elétrico pode ser fatal! Antes de trabalhar em equipamentos condutores de eletricidade, desconectar os condutores da fonte de alimentação!
- O atuador solenoide esquenta durante o funcionamento. Temperatura da superfície aprox. 85°C (aprox. 185°F).

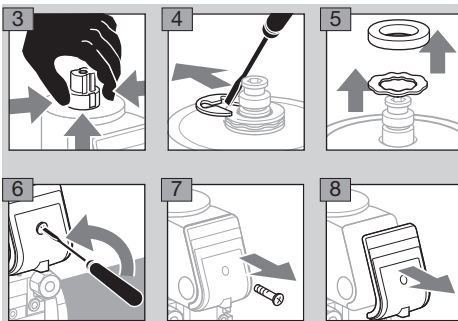


! CUIDADO

Para não danificar a válvula solenoide durante a montagem e o funcionamento, observar o seguinte:

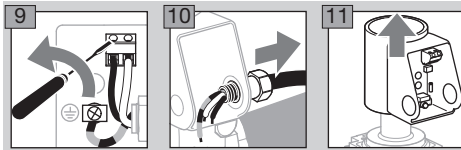
- Válvulas solenoides com indicador de posição de sobre-curso e indicação óptica de posição VAx..SR/SL: acionamento não girável.
- No caso da válvula solenoide dupla, a posição da caixa de conexão pode ser modificada somente desmontando o acionamento e voltando a assentá-lo girado 90° ou 180°.

- 1 Desligar o sistema do fornecimento elétrico.
- 2 Bloquear a entrada de gás (VAA: de ar).

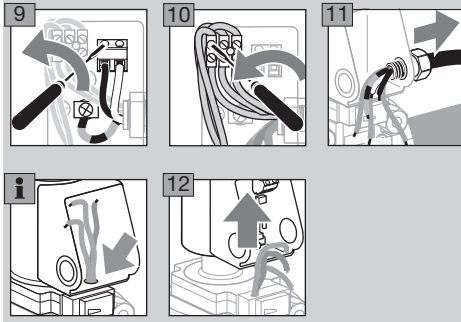


- ▷ Desmontar o prensa cabo M20 ou outro tipo de conexão elétrica.

VAx, VCx, VAN



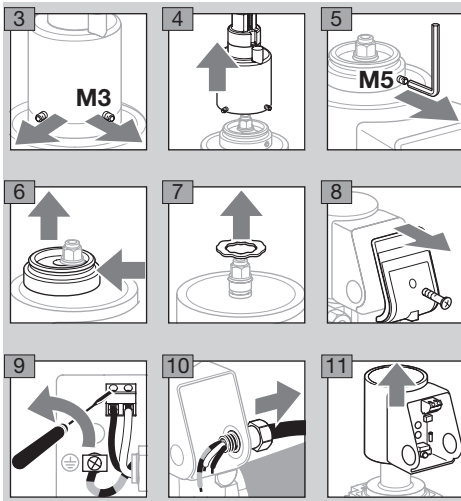
VAx..S/G, VCx..S/G com indicador de posição



VAx..L, VCx..L com amortecimento

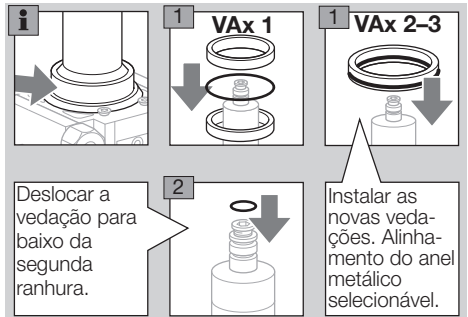
VAA../R (abertura lenta/fechamento lento): para a desmontagem do amortecedor, ver as instruções de operação da válvula solenoide para ar VAA a ser convertida ou www.docuthek.com → Thermal Solutions → Products → 03 Valves and actuators → Solenoid valves for air VAA.

- 1 Desligar o sistema do fornecimento elétrico.
 - 2 Bloquear a entrada de gás (VAA: de ar).
- ▷ Afrouxar, contudo não desparafusar completamente, os pinos roscados (M3 = chave Allen 1,5 mm, M5 = chave Allen 2,5 mm).

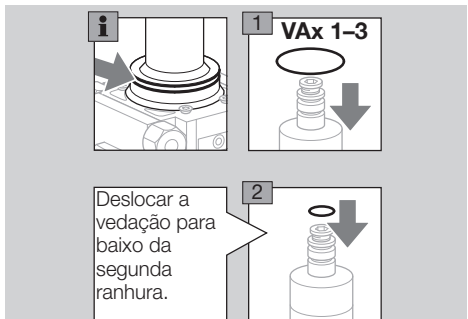


Montar o novo acionamento

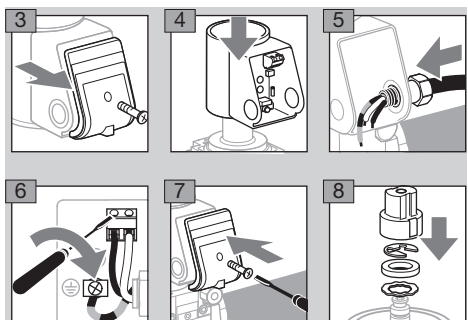
- ▷ As vedações do kit adaptador de acionamento são revestidas com materiais antifricção. Não é necessário usar graxa adicional.
- ▷ De acordo com o estágio de construções do aparelho, os acionamentos são trocados de duas maneiras diferentes:
- ▷ Quando o aparelho existente não possui qualquer anel O'ring em este ponto (seta), trocar o acionamento como descrito aqui. Caso contrário, ler a indicação que segue.



- ▷ Quando o aparelho existente possui um anel O'ring em este ponto (seta), trocar o acionamento como descrito aqui:
- ▷ VAx 1: utilizar todas as vedações contidas no kit adaptador de acionamento.
- ▷ VAx 2/3: utilizar a vedação pequena e somente uma vedação grande do kit adaptador de acionamento.



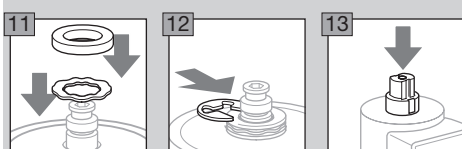
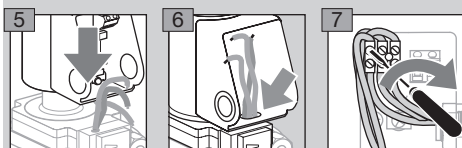
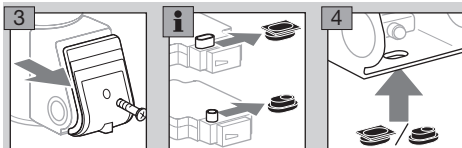
VAx, VCx, VAN



- 9** Abrir a válvula solenoide e a alimentação do gás (VAA: do ar).

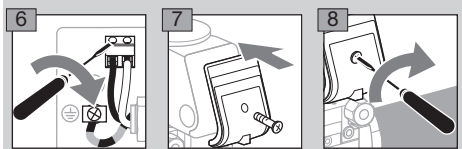
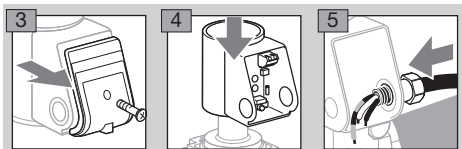
VAx..S/G, VCx..S/G com indicador de posição

- ▷ Dependendo do modelo do indicador de posição, tem de ser instalada uma das duas vedações em anexo no corpo da caixa de conexão.

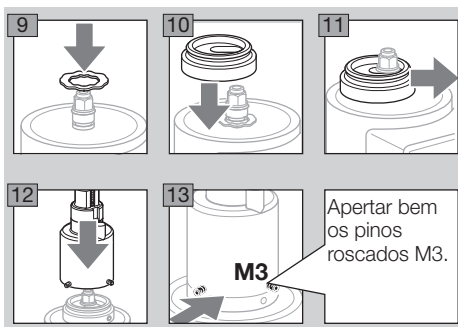


- 14** Abrir a válvula solenoide e a alimentação do gás (VAA: do ar).

VAx../L, VCx../L com amortecimento



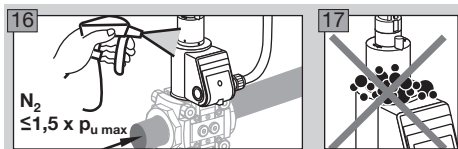
VAA../R (abertura lenta/fechamento lento): para a montagem do amortecedor, ver as instruções de operação da válvula solenoide para ar VAA a ser convertida ou www.docuthek.com.



- 14** Abrir a válvula solenoide e a alimentação do gás (VAA: do ar).

- 15** Ajustar a quantidade de partida e, caso necessário, a velocidade do amortecimento. Ver instruções de operação Válvulas solenoides para gás VAS 1–3, VCS 1–3 e Válvula solenoide para ar VAA, capítulo “Comissionamento”.

- ▷ Depois disso, tem de ser controlada a estanqueidade da conexão do atuador solenoide e do amortecedor.



Logística

Transporte

Proteger o aparelho contra forças externas (golpes, choques, vibrações). Ao receber o produto, por favor verificar se chegaram todas as peças, ver página 2 (Designações das peças). Comunicar imediatamente eventuais danos de transporte.

Armazenamento

Guardar o produto em local seco e protegido contra a sujeira.

Temperatura de armazenamento: ver as instruções de operação que fazem parte do aparelho.

Tempo de armazenamento: 6 meses antes da primeira utilização na embalagem original. Se o armazenamento ultrapassar este tempo, a vida útil irá ser reduzida de acordo com o tempo extra o qual o equipamento foi armazenado.

Eliminação

Aparelhos com componentes eletrônicos:

Diretriz REEE 2012/19/UE – Diretriz relativa aos resíduos de equipamentos elétricos e eletrônicos



O produto e a suas embalagens devem ser entregues após o término da vida útil (número máximo de ciclos de operação) num centro de reciclagem. O aparelho não deve ser colocado no lixo doméstico normal. Não queimar o produto. Se o cliente desejar, os aparelhos usados serão recolhidos pelo fabricante a custos do cliente segundo as normas legais de recuperação de resíduos.

Contato

Assistência técnica pode ser consultada na sucursal/representação da sua localidade. O endereço pode ser retirado da internet ou na Elster GmbH.

Reservamo-nos os direitos de introduzir modificações devidas ao progresso técnico.

Honeywell

**krom//
schroder**

Elster GmbH
Strotheweg 1, D-49504 Lotte (Büren)

Tel. +49 541 1214-0

Fax +49 541 1214-370

hts.lotte@honeywell.com, www.kromschroeder.com