

**Istruzioni d'uso**

**Sostituzione attuatore elettromagnetico per valvola elettromagnetica gas VAS 1 – 3, valvola elettromagnetica doppia VCS 1 – 3, regolatori di pressione con valvola elettromagnetica VAD, VAG, VAV, VAH, regolatori di pressione con valvola elettromagnetica doppia VCD, VCG, VCV, VCH, valvola elettromagnetica di sfianto VAN, valvola elettromagnetica aria VAA**

**Indice**

<b>Sostituzione attuatore elettromagnetico per valvola elettromagnetica gas VAS 1 – 3, valvola elettromagnetica doppia VCS 1 – 3, regolatori di pressione con valvola elettromagnetica VAD, VAG, VAV, VAH, regolatori di pressione con valvola elettromagnetica doppia VCD, VCG, VCV, VCH, valvola elettromagnetica di sfianto VAN, valvola elettromagnetica aria VAA</b> . . . . .	<b>1</b>
<b>Indice</b> . . . . .	<b>1</b>
<b>Sicurezza</b> . . . . .	<b>1</b>
<b>Verifica utilizzo</b> . . . . .	<b>1</b>
Finalità d'uso . . . . .	1
Denominazione pezzi . . . . .	2
<b>Smontaggio attuatore</b> . . . . .	<b>2</b>
VAX, VCX, VAN. . . . .	2
VAX..S/G, VCX..S/G con fine corsa . . . . .	2
VAX..L, VCX..L con smorzatore. . . . .	3
<b>Montaggio attuatore nuovo</b> . . . . .	<b>3</b>
VAX, VCX, VAN. . . . .	3
VAX..S/G, VCX..S/G con fine corsa . . . . .	3
VAX..L, VCX..L con smorzatore. . . . .	4
<b>Logistica</b> . . . . .	<b>4</b>
<b>Smaltimento</b> . . . . .	<b>4</b>
<b>Contatti</b> . . . . .	<b>4</b>

**Sicurezza****Leggere e conservare**

Prima del montaggio e dell'uso, leggere attentamente queste istruzioni. A installazione avvenuta dare le istruzioni al gestore dell'impianto. Il presente apparecchio deve essere installato e messo in funzione secondo le disposizioni e le norme vigenti. Le istruzioni sono disponibili anche su [www.docuthek.com](http://www.docuthek.com).

**Spiegazione dei simboli**

**1, 2, 3**... = Operazione  
 > = Avvertenza

**Responsabilità**

Non si risponde di danni causati da inosservanza delle istruzioni e da utilizzo inappropriato.

**Indicazioni di sicurezza**

Nelle istruzioni le informazioni importanti per la sicurezza sono contrassegnate come segue:

**⚠ PERICOLO**

Richiama l'attenzione su situazioni pericolose per la vita delle persone.

**⚠ AVVERTENZA**

Richiama l'attenzione su potenziali pericoli di morte o di lesioni.

**! ATTENZIONE**

Richiama l'attenzione su eventuali danni alle cose.

Tutti gli interventi devono essere effettuati da esperti in gas qualificati. I lavori elettrici devono essere eseguiti solo da elettricisti esperti.

**Trasformazione, pezzi di ricambio**

È vietata qualsiasi modifica tecnica. Utilizzare solo pezzi di ricambio originali.

**Verifica utilizzo****Finalità d'uso**

Queste istruzioni servono solo per sostituire gli attuatori elettromagnetici nei seguenti apparecchi:

Tipo	Denominazione
VAN	Valvola elettromagnetica di sfianto
VAS	Valvola elettromagnetica per gas
VCS	Valvola elettromagnetica doppia
VAD	Stabilizzatore di pressione con valvola elettromagnetica
VAG	Regolatore di rapporto con valvola elettromagnetica
VAV	Regolatore di rapporto variabile con valvola elettromagnetica
VAH	Regolatore di portata con valvola elettromagnetica
VAA	Valvola elettromagnetica aria

Tipo	Combinazione di valvola elettromagnetica gas + regolatore con valvola elettromagnetica
VCD	VAS + VAD
VCG	VAS + VAG
VCV	VAS + VAV
VCH	VAS + VAH

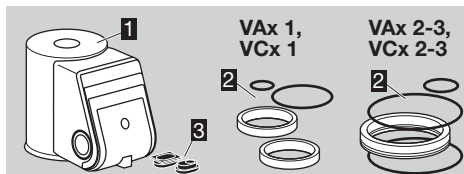
Il funzionamento è garantito solo entro i limiti indicati, vedi dati tecnici nelle istruzioni per l'uso dell'apparecchio da trasformare. Qualsiasi altro uso è da considerarsi inappropriato.

Per qualsiasi altra indicazione sulla messa in servizio, dati tecnici, manutenzione, ecc. si rimanda alle istruzioni per l'uso dell'apparecchio da trasformare.

www.docuthek.com → Thermal Solutions → Products → 03 Valves and actuators → ...

Solenoid valves for gas VAS 1 – 3, VCS 1 – 3,  
Pressure regulators with solenoid valve VAD, VAG ...,  
Magnetic relief valves VAN,  
Solenoid valves for air VAA

### Denominazione pezzi



Per dimensione di ingombro 1:

- 1 Attuatore elettromagnetico VA1
- 2 Set adattatore dell'attuatore VA1:  
1 x O-ring 11x1,5  
1 x O-ring 34x2,5  
2 x anelli adattatore
- 3 2 x guarnizioni (solo per VAx..S/G, VCx..S/G con fine corsa)

Per dimensioni di ingombro 2 e 3:

- 1 Attuatore elettromagnetico VA2/3
- 2 Set adattatore dell'attuatore VA2/3:  
1 x O-ring 11x1,5  
1 x O-ring 56,87x1,78  
1 x O-ring 57x2  
1 x anello adattatore
- 3 2 x guarnizioni (solo per VAx..S/G, VCx..S/G con fine corsa)

### Smontaggio attuatore

#### **⚠ AVVERTENZA**

Attenzione! Per evitare l'insorgere di danni, seguire quanto segue:

- Corrente: pericolo di morte! Togliere la tensione dalle linee elettriche prima di intervenire sulle parti collegate alla corrente!
- Durante il funzionamento l'attuatore elettromagnetico può riscaldarsi. Temperatura di superficie di ca. 85 °C (ca. 185 °F).

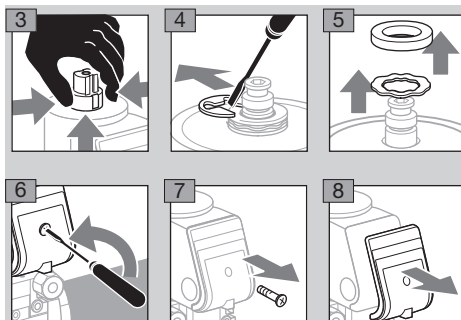


#### **! ATTENZIONE**

Affinché la valvola elettromagnetica non subisca danni durante il montaggio e il funzionamento, osservare quanto segue:

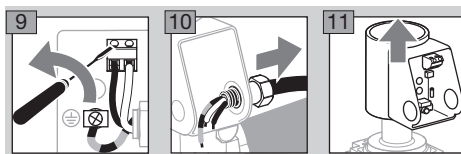
- Valvole elettromagnetiche con fine corsa e indicatore visivo di posizione VAx..SR/SL: attuatore non girevole.
- Con la valvola elettromagnetica doppia si può cambiare la posizione della scatola di raccordo solo smontando l'attuatore e riposizionandolo ruotato di 90° o 180°.

- 1 Togliere la tensione dall'impianto.
- 2 Interrompere l'alimentazione del gas (VAA: dell'aria).

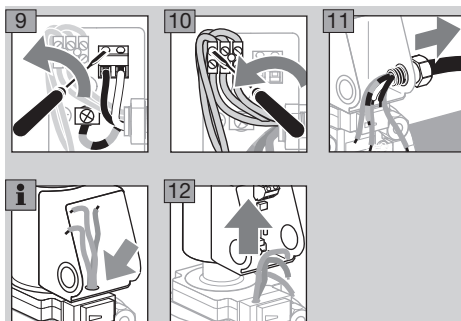


▷ Smontare il collegamento a vite M20 o altri tipi di collegamento.

### VAX, VCX, VAN



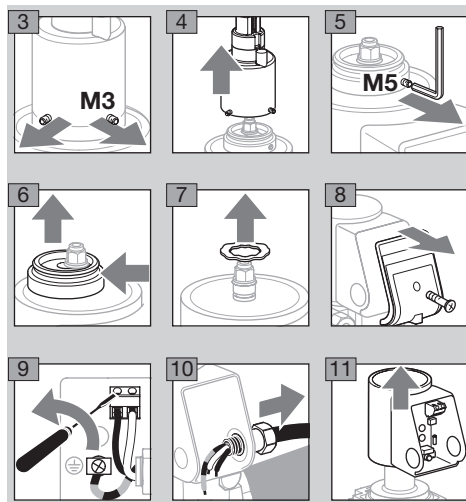
### VAX..S/G, VCX..S/G con fine corsa



## VAX../L, VCx../L con smorzatore

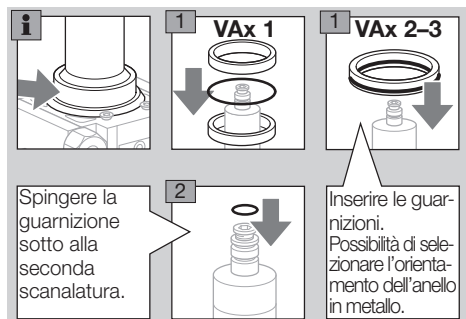
VAA../R (apertura lenta/chiusura lenta): per lo smontaggio dello smorzatore, vedi le istruzioni d'uso relative alla valvola elettromagnetica aria VAA da trasformare o vedi [www.docuthek.com](http://www.docuthek.com) → Thermal Solutions → Products → O3 Valves and actuators → Solenoid valves for air VAA.

- 1 Togliere la tensione dall'impianto.
  - 2 Interrompere l'alimentazione del gas (VAA: dell'aria).
- ▷ Allentare, ma non svitare completamente, i grani (M3 = esagono interno 1,5 mm, M5 = esagono interno 2,5 mm).



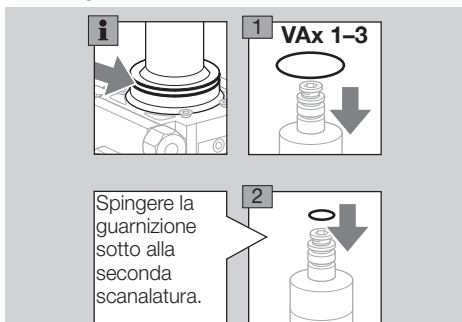
## Montaggio attuatore nuovo

- ▷ Le guarnizioni del set adattatore dell'attuatore sono rivestite in materiale scorrevole. Non richiedono grasso aggiuntivo.
- ▷ Gli attuatori vengono sostituiti in due modi diversi in base all'esecuzione:
- ▷ Se l'apparecchio in essere non ha un O-ring in questo punto (freccia), sostituire l'attuatore come descritto qui di seguito. In caso contrario leggere la prossima avvertenza.

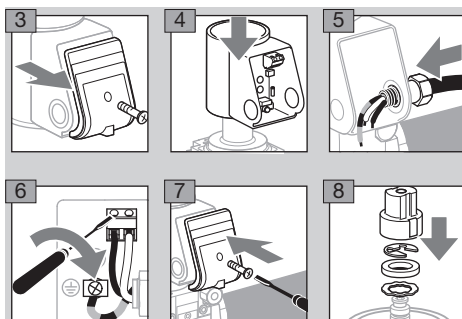


- ▷ Se l'apparecchio in essere ha un O-ring in questo punto (freccia), sostituire l'attuatore come descritto qui di seguito:

- ▷ VAX 1: utilizzare tutte le guarnizioni del set adattatore dell'attuatore.
- ▷ VAX 2/3: utilizzare la guarnizione piccola e solo una grande del set adattatore dell'attuatore.



## VAx, VCx, VAN

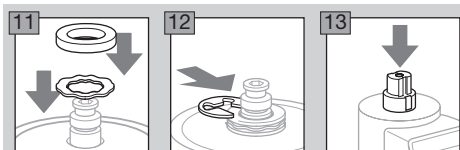


- 9 Aprire la valvola elettromagnetica e l'alimentazione del gas (VAA: dell'aria).

## VAX../S/G, VCx../S/G con fine corsa

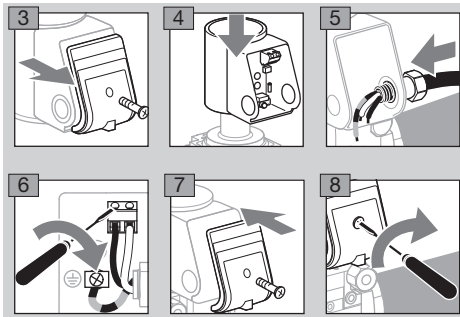
- ▷ Nell'alloggiamento della scatola di raccordo si deve utilizzare una delle due guarnizioni fornite, in base alla versione del fine corsa.



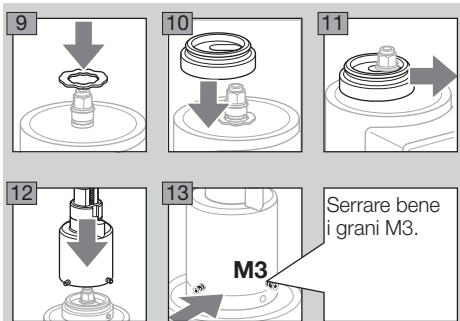


**14** Aprire la valvola elettromagnetica e l'alimentazione del gas (VAA: dell'aria).

### VAx../L, VCx../L con smorzatore



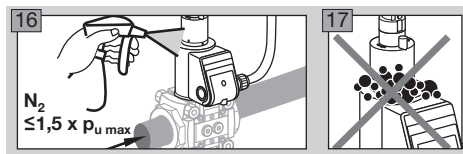
VAA../R (apertura lenta/chiusura lenta): per il montaggio dello smorzatore, vedi le istruzioni d'uso relative alla valvola elettromagnetica aria VAA da trasformare o vedi [www.docuthek.com](http://www.docuthek.com).



**14** Aprire la valvola elettromagnetica e l'alimentazione del gas (VAA: dell'aria).

**15** Impostare la quantità di avvio e, se necessario, la velocità dello smorzatore. Vedi istruzioni d'uso Valvola elettromagnetica gas VAS 1-3, VCS 1-3 e Valvola elettromagnetica aria VAA, capitolo "Messa in servizio".

▷ Poi controllare la tenuta del raccordo dell'attuatore elettromagnetico con lo smorzatore.



## Logistica

### Trasporto

Proteggere l'apparecchio da forze esterne (urti, colpi, vibrazioni). Quando si riceve il prodotto esaminare il materiale fornito, vedi pagina 2 (Denominazione pezzi). Comunicare subito eventuali danni da trasporto.

### Stoccaggio

Stoccare il prodotto in luogo asciutto e pulito. Temperatura di stoccaggio: vedi istruzioni per l'uso relative all'apparecchio.

Periodo di stoccaggio: 6 mesi precedenti il primo utilizzo nella confezione originale. Se si prolunga il periodo di stoccaggio, si riduce dello stesso lasso di tempo il ciclo di vita complessivo.

## Smaltimento

Apparecchi con componenti elettronici:

### Direttiva RAEE 2012/19/UE – Direttiva sui rifiuti di apparecchiature elettriche ed elettroniche



■ Al termine del ciclo di vita del prodotto (numero cicli di comando raggiunto) conferire il prodotto stesso e la sua confezione in centro di raccolta specifico. Non smaltire l'apparecchio con i rifiuti domestici usuali. Non bruciare il prodotto. Su richiesta gli apparecchi usati vengono ritirati dal costruttore con consegna franco domicilio nell'ambito delle disposizioni di legge sui rifiuti.

## Contatti

Per problemi tecnici rivolgersi alla filiale/rappresentanza competente. L'indirizzo è disponibile su Internet o può essere richiesto alla Elster GmbH.

Salvo modifiche tecniche per migliorie.

# Honeywell

**krom  
schroder**

Elster GmbH  
Strotheweg 1, D-49504 Lotte (Büren)  
Tel. +49 541 1214-0

Fax +49 541 1214-370

[hts.lotte@honeywell.com](mailto:hts.lotte@honeywell.com), [www.kromschroeder.com](http://www.kromschroeder.com)