

J78R, GDJ gáz-nyomásszabályozó

ÜZEMELTETÉSI UTASÍTÁS

· Edition 01.20 · HU ·



TARTALOMJEGYZÉK

Biztonság	1
Módosítások a 03.18 változathoz képest	1
Az alkalmazás ellenőrzése	2
Beépítés	2
A tömörség ellenőrzése	3
A kimeneti nyomás átállítása	3
A működés ellenőrzése	3
Rugócsere	4
Membráncsere	4
Karbantartás	5
Műszaki adatok	5
Élettartam	8
Logisztika	8
Tanúsítás	8

BIZTONSÁG

Olvassa el és őrizze meg



Az útmutatót felszerelés és üzemeltetés előtt gondosan el kell olvasni. Az útmutatót felszerelés után tovább kell adni az üzemeltetőnek. A jelen készüléket az érvényes előírások és szabványok szerint kell telepíteni és üzembe helyezni. Az útmutató a www.docuthek.com oldalon is megtalálható.

Jelmagyarázat

1, 2, 3, a, b, c = munkalépés

→ = tájékoztatás

Felelősség

Az útmutató figyelmen kívül hagyása miatt keletkező károkért és a nem rendeltetésszerű használatért nem vállalunk felelősséget.

Biztonsági útmutatások

A biztonság szempontjából fontos információk a következő módon vannak jelölve az útmutatóban:

⚠ VESZÉLY

Életveszélyes helyzetekre utal.

⚠ FIGYELMEZTETÉS

Lehetséges élet- és sérülésveszélyre utal.

⚠ VIGYÁZAT

Lehetséges anyagi károokra utal.

Valamennyi munkálatot csak szakképzett gázszerelő szakembernek szabad végeznie. A villamossági munkákat csak szakképzett villamossági szakember végezheti.

Átszerelés, pótalkatrészek

Tilos bármilyen műszaki módosítást végezni. Csak eredeti pótalkatrészeket szabad használni.

MÓDOSÍTÁSOK A 03.18 VÁLTOZATHOZ KÉPEST

A következő fejezetek változtak:

- Beépítés
- Műszaki adatok
- Logisztika
- Tanúsítás

AZ ALKALMAZÁS ELLENŐRZÉSE

A J78R és GDJ gáz-nyomásszabályozók a p_d kimeneti nyomás állandó értéken tartására szolgálnak váltakozó gáz-átáramlás és p_u bemeneti nyomás esetén a gázvezetékben.

A működés csak a megadott korlátokon belül garantált, lásd oldal: 5 (Műszaki adatok). Minden más felhasználás nem rendeltetészerűnek minősül.

J78R típuskulcsok

J78R	Gáz-nyomásszabályozó
0	Mérési pont nélkül
1	Zárócsavar a bemenetnél
-L*	Csak levegőhöz (engedélyezés nélkül)

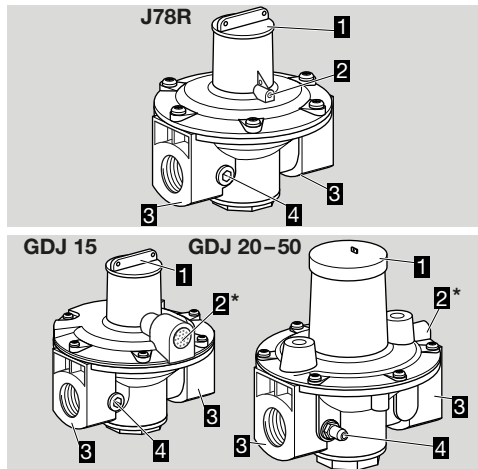
* Ha „nincs”, akkor ez a betű kimarad.

GDJ típuskulcsok

GDJ	Gáz-nyomásszabályozó
15-50	Névleges átmérő
R	Rp-belső menet
04	p_u max. 400 mbar
-0	Mérési pont nélkül
-4*	Mérőcsoncok a bemenetnél
L	Csak levegőhöz (engedélyezés nélkül)
Z	Speciális kimeneti nyomástartomány

* T-termékre nem vonatkozik.

Az alkatrészek elnevezése



* GDJ..T: Egy légtelenítő fojtószelep van mellékelve, amelyet a lélegző szűrő helyett a lélegző nyílásba kell becsavarni.

- 1 Fedőkupak és beállító csavar
- 2 Szellőzőnyílás
- 3 Az áramlási irányt jelző nyíl
- 4 Mérőcsatlakozó a p_u emeneti nyomáshoz

Típustábla

p_u bemeneti nyomás, p_d kimeneti nyomás és beállítási tartomány: lásd a típustáblát.



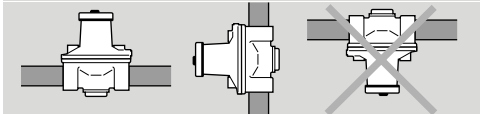
BEÉPÍTÉS

⚠ VIGYÁZAT

Szakszerűtlen beépítés

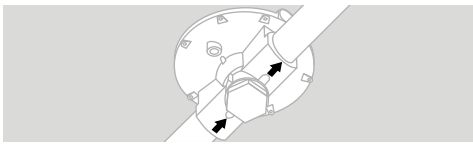
Ahhoz, hogy az eszköz felszereléskor és üzemeléskor ne sérüljön meg, figyelembe kell venni a következőket:

- kerülhet tömítőanyag és szennyeződés, pl. forgács a házba.
- A beszerelés helyének száraznak kell lennie, lásd oldal: 5 (Műszaki adatok).
- A készüléket úgy kell beépíteni, hogy üzemelés közben ne jusson szennyeződés vagy víz a szellőzőnyílásba.
- A készülék leejtése a készülék tartós sérülését okozhatja. Ilyen esetben a teljes készüléket és a hozzá tartozó modulokat használat előtt ki kell cserélni.
- A készüléket feszülésmentesen kell beépíteni a csővezetékbe.
- A készüléket nem szabad satuba befogni vagy emelőként használni. Fennáll a külső tömítetlenség veszélye.
- Beszerelési helyzet: függőlegesen vagy vízszintesen, soha nem fejjel lefelé.



→ A p_d kimeneti nyomást gyárilag, álló rugóháznál állítják be. Ha a gáz-nyomásszabályozót fekvő rugóházzal építik be, akkor ellenőrizni kell a p_d kimeneti nyomást és újra be kell állítani, lásd oldal: 3 (A kimeneti nyomás átállítása).

- 1 A készülék elé egy szűrőt kell szerelni az egység vezetékéből származó szennyeződések elleni védelmére.
 - A ház nem érintkezhet falazattal, minimális távolság 20 mm (0,8").
 - Ügyelni kell a rugócserehez szükséges elegendő szabad helyre.
- 2 Távolítsa el a zárókupakokat.
 - Figyelembe kell venni az áramlási irányt: a házon alul található nyíl.



3 A készüléket az engedélyezett tömítőanyaggal építse be.

→ Megfelelő csavarkulcsot kell használni – a rugóházat nem szabad emelőként használni.

A TÖMÖRSÉG ELLENŐRZÉSE

▲ FIGYELMEZTETÉS

Gázt vezető terek felnyitása után ellenőrizni kell ezek tömörségét.

1 Zárja le a csővezetékét a be- és kimeneten.

2 Lassan adja rá a p_U bemeneti nyomást. ($p_U < 1,5 \times p_{U \max.}$, lásd a típustáblát)

3 Lassan adja rá a p_D kimeneti nyomást. ($p_D < 1,5 \times p_{D \max.}$, lásd a típustáblát)

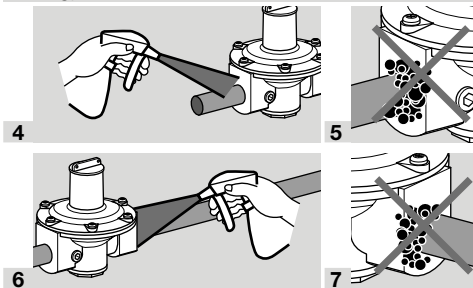
→ A nyomás ráadásához használjon kézi pumpát a nyomásszabályozó mérőcsatlakozójánál vagy szomszédos készülékek mérőcsatlakozóin.

▲ VIGYÁZAT

Szakszerűtlen használat

Ahhoz, hogy az eszköz ne sérüljön meg, figyelembe kell venni a következőket:

- Először a p_U bemeneti nyomást, majd a p_D kimeneti nyomást adja rá.
- A p_U bemeneti nyomásnak mindig nagyobbnak vagy egyenlőnek kell lennie a p_D kimeneti nyomással.
- Ha nem tartják be a sorrendet, akkor a kiegyenlítő membrán átfordul.



8 Engedje le a p_D kimeneti nyomást.

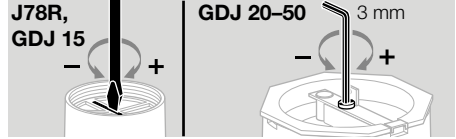
9 Engedje le a p_U bemeneti nyomást.

A KIMENETI NYOMÁS ÁTÁLLÍTÁSA

1 Mérje meg a p_D kimeneti nyomást.

2 Vegye le a fedőkupakot.

3 Forgassa el a névleges érték állítóját:



→ Az óramutató járásával megegyező irányban: a kimeneti nyomás növekszik, az óramutató járásával ellentétes irányban: a kimeneti nyomás csökken.

4 A beállított értéket jól láthatóan meg kell jelölni a szabályozón.

→ Ha a kívánt p_D kimeneti nyomást nem lehet beállítani, lásd oldal: 4 (Rugócsere).

5 Helyezze fel a fedőkupakot.

A MŰKÖDÉS ELLENŐRZÉSE

1 Az égőn az átáramlás változtatásához eltérő teljesítményeket kell beállítani.

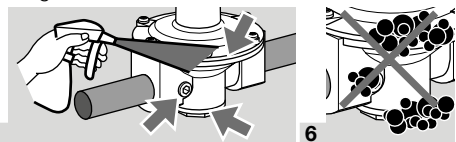
2 A p_U bemeneti nyomás változtatásához egy kicsit el kell zárni a bemeneti oldali golyóscsapot.

→ Változó átáramlás és p_U bemeneti nyomás (a nyomásszabályozó teljesítmény tartományán belül) esetén a p_D kimeneti nyomásnak állandónak kell maradnia ($\pm 15\%$).

3 A teljesítményt csökkentse alacsony terhelésre, és zárja el a szelepet a nyomásszabályozó után.

→ A szelep elzárása után kb. 30 mp-cel a p_D kimeneti nyomásnak nem szabad jelentősen emelkednie.

4 Folyamatos üzemelés közben ellenőrizni kell a tömörséget a nyomásszabályozónál a megkeményedő gumi anyagok általi esetleges szivárgások megtalálásához.



5 Amennyiben tömítetlenséget állapítanak meg, akkor ki kell cserélni a gumi anyagokat. A pótalkatrészek kiválasztására webes app áll rendelkezésre a www.adlatus.org alatt.

→ Membránok cseréje: lásd oldal: 4 (Membrán-csere).

8 Ezt követően ismét ellenőrizni kell a tömörséget.

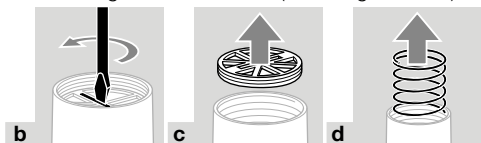
RUGÓCSERE

Különböző rugók alkalmazásával eltérő kimeneti nyomástartományok érhetők el.

1 Vegye le a fedőkupakot.

J78R, GDJ 15

a Válasszon ki a kimeneti nyomástartománynak megfelelő rugót – lásd oldal: 6 (J78R rugótáblázat).



GDJ 20-50

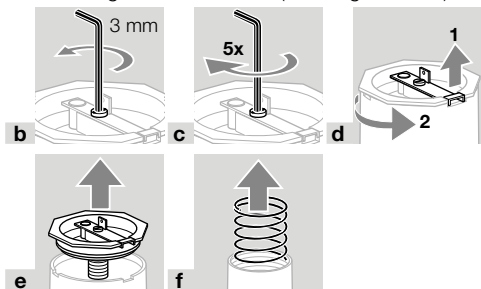
▲ FIGYELMEZTETÉS

Sérülésveszély!

A megfeszített rugó a rugóház kinyitásakor kiugorhat.

– Ezért kinyitás előtt a rugót ütközésig feszíteni kell. Ezt követően 5x vissza kell forgatni a rugó ellentámaszának tehermentesítéséhez.

a Válasszon ki a kimeneti nyomástartománynak megfelelő rugót – lásd oldal: 7 (GDJ rugótáblázat).



J78R, GDJ

2 Helyezze be az új rugót.

3 Összeszerelés fordított sorrendben.

4 A kimeneti nyomás beállítása – lásd oldal: 3 (A kimeneti nyomás átállítása).

5 Helyezze fel a fedőkupakot.

6 A rugó behelyezése után vegye ki a csomagolásból a hozzá tartozó címkét, és ragassza a nyomásszabályozó típusábrája alá.

7 Jegyezze fel jól láthatóan a p_d kimeneti nyomás beállított értékét a típusábrára.

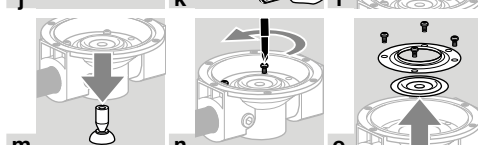
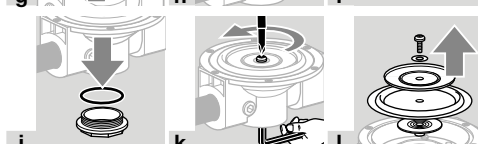
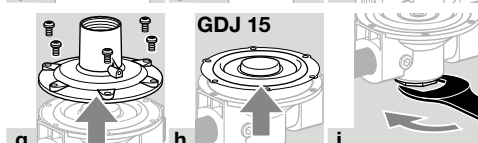
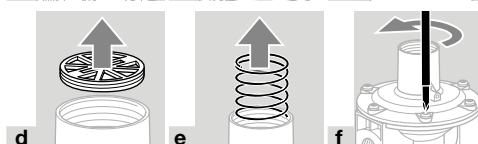
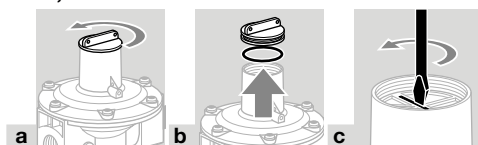
MEMBRÁNCSERE

A membránok és tömítések előregednek az idő folyamán, különösen a felső hőmérsékleti tartományban történő tartós használatkor.

A pótalkatrészek kiválasztására webes app áll rendelkezésre a www.adlatus.org alatt.

1 Zárja le a gázbetáplálást.

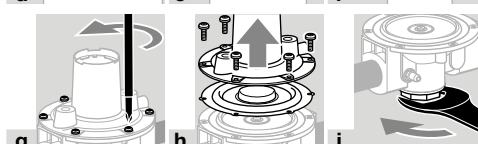
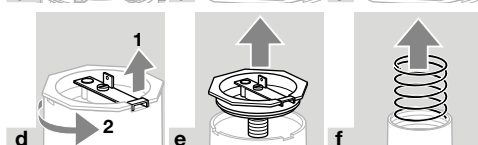
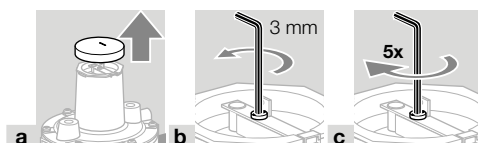
J78R, GDJ 15

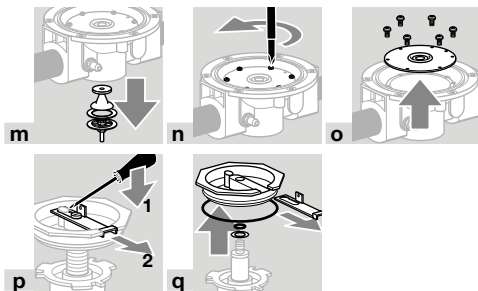


p A szeleptülék kivételével cseréljen ki minden membránt és tömítőelemet.

q Összeszerelés fordított sorrendben.

GDJ 20-50





- r** Cseréljen ki minden membránt és tömítőelemet.
s Összeszerelés fordított sorrendben.

J78R, GDJ

- 2** A tömörség és a működés ellenőrzése – lásd oldal: 3 (A tömörség ellenőrzése) és oldal: 3 (A működés ellenőrzése).
3 A kimeneti nyomás beállítása – lásd oldal: 3 (A kimeneti nyomás átállítása).
4 Helyezze fel a fedőkupakot.

KARBANTARTÁS

⚠ VIGYÁZAT

A zavarmentes üzemelés garantálásához ellenőrizni kell az eszköz tömörségét és működését:

- Évente 1 x, biogáz esetén 2 x, lásd oldal: 3 (A tömörség ellenőrzése) és oldal: 3 (A működés ellenőrzése).

A pótkatrészek kiválasztására webes app áll rendelkezésre a www.adlatus.org alatt.

- Gázt vezető tér felnyitása után ellenőrizze a tömörséget és a működést!

MŰSZAKI ADATOK

Környezeti feltételek

A készülékben és a készüléken nem megengedett a jégesezés, a harmatképződés és kondenzvíz képződése. Kerülni kell a készüléket érő közvetlen napsugárzást vagy az izzó felületek általi sugárzást. Figyelembe kell venni a maximális közeg- és környezeti hőmérsékletet! Kerülni kell a pl. sótartalmú környezeti levegő vagy a SO₂ általi korrozív hatásokat.

A készüléket csak zárt helyiségekben/épületekben szabad tárolni/beépíteni.

Környezeti hőmérséklet: -20 – +60 °C (-4 – +140 °F), kondenzátum-képződés nem megengedett.

A felső hőmérsékleti tartományban történő tartós használat felgyorsítja az elasztomer szerkezeti anyagok elöregedését, és lerövidíti az élettartamot (kérjük, lépjenek kapcsolatba a gyártóval).

Szállítási hőmérséklet: -20 – +60 °C (-4 – +140 °F).

Tárolási hőmérséklet: -20 – +40 °C (-4 – +104 °F).

A készülék nem tisztítható nagynyomású tisztítóval és/vagy tisztítószerezrel.

Mechanikai adatok

Gázfajták: városi gáz, földgáz, cseppfolyós gáz (gáz halmazállapotú) és biogáz, J78R..L és GDJ..L csak levegőhöz. A gáznak minden hőmérsékleti körülmény között tisztának és száraznak kell lennie, és nem kondenzálódhat.

Közeghőmérséklet = környezeti hőmérséklet.

Nyomásszabályozó az EN 88-1, A-osztály, 2. csoport szerint.

Ház: alumínium.

Membránok cseréje: NBR.

J78R

p_u bemeneti nyomás: 100 mbar-ig (1,5 psig).

p_d kimeneti nyomás: 6–55 mbar (2,4–22 "WC).

A p_d nyomás különböző rugók alkalmazásával érhető el, lásd oldal: 6 (J78R rugótáblázat). Gyárilag 20 mbar értékre (8 "WC) van beállítva (fekete rugó). Csatlakozómenet: Rp 1/2 az ISO 7-1 szerint, DN 15.

Szeleplülék: NBR.

Szeleptányér: POM.

Súly: 0,52 kg.

GDJ

p_u bemeneti nyomás: max. 400 mbar (5,8 psig).

Kimeneti nyomástartományok:

GDJ 15: 2–55 mbar (0,8–22 "WC),

GDJ 20-tól 40-ig: 5–160 mbar (2–64 "WC),

GDJ 50: 5–100 mbar (2–40 "WC).

A p_d nyomás különböző rugók alkalmazásával érhető el, lásd oldal: 7 (GDJ rugótáblázat). Gyárilag 20 mbar értékre (8 "WC) van beállítva.

Szabályozási tartomány: 10:1.

Csatlakozómenet: Rp az ISO 7-1 szerint.

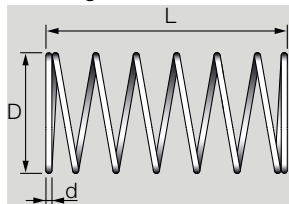
Szeleplülék: alumínium.

Szeleptányér: műanyag.

Szeleptányér-tömítés: NBR.

Levegőhöz történő alkalmazás esetén: speciális kivitel.

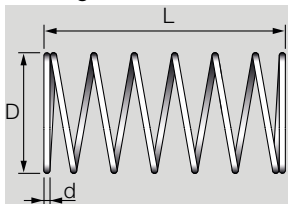
J78R rugótáblázat



Kimeneti nyomás		Rugó jelölés	[mm]			Menetszám	Rendelési szám:
mbar	"WC		D [mm]	d [mm]	L [mm]		
6-9	2,4-3,6	sötétzöld/piros	21,80	1,2	40,3	12,5	03089041
9-17	3,6-6,8	sárga	21,84	1,2	42,1	10,0	03089042
15-23 ¹⁾	6-9,3	fekete	21,64	1,2	54,4	11,5	03089043
22-31	8,8-12,5	narancs	21,84	1,2	63,5	11,0	03089044
31-42	12,5-16,9	barna	21,95	1,3	65,1	10,5	03089045
42-55	16,9-22,1	világoszöld/világoskék	20,92	1,4	40,0	6,5	03089047

1) standard felszerelés

GDJ rugótáblázat



Kimeneti nyomás		Rugó jelölés	[mm]			Menetszám	Rendelési szám:
mbar	"WC		D [mm]	d [mm]	L [mm]		
GDJ 15							
2-16	0,8-6,4	sárga	21,84	1,2	42,1	10	03089075
10-20	4,0-8,0	fekete	21,64	1,2	54,4	11,5	03089076
16-28 ¹⁾	6,4-11,3	narancs	21,84	1,2	63,5	11	03089077
22-40	8,8-16,1	barna	21,95	1,3	65,1	10,5	03089078
40-55	16,1-22,1 ²⁾	világoszöld/világoskék	20,92	1,4	40	6,5	03089079
GDJ 20, GDJ 25							
5-15	2,0-6,0	sötétzöld/világoskék	36,90	2,0	64,4	11	03089121
12,5-25 ¹⁾	5-10,1	fekete	36,03	2,0	76	11	03089122
22,5-35	9,0-14,1	sötétzöld/barna	36,90	2,0	80,3	7,75	03089123
30-50	12,1-20,1	sötétzöld/narancs	37,08	2,2	83,1	8	03089124
45-65	18,1-26,1	fekete/világoszöld	36,59	2,3	81,9	8,75	03089125
60-80	24,1-32,1	piros/narancs	36,01	2,3	119	12	03089126
75-100	30,2-40,2 ²⁾	rózsaszín/arany	36,50	2,5	80	6,8	03089127
100-160	40,2-64,3	sárga/narancs	36,29	2,8	74	5,2	03089128
GDJ 40							
5-15	2,0-6,0	fekete/világoskék	36,43	2,2	70,5	8,5	03089129
12,5-25 ¹⁾	5-10,1	fekete/világoszöld	36,59	2,3	81,9	8,75	03089130
22,5-35	9,0-14,1	ezüst/narancs	36,59	2,3	97,8	8,5	03089131
30-50	12,1-20,1	fekete/barna	36,59	2,3	98,3	7,25	03089132
45-65	18,1-26,1	piros/arany	36,28	2,6	109	9,9	03089133
60-80	24,1-32,1	fekete/narancs	36,80	2,8	106	8	03089134
75-100	30,2-40,2 ²⁾	rózsaszín/ezüst	36,30	2,8	100	7	03089135
100-160	40,2-64,3	szürke/arany	36,60	3,1	101	5,75	03089136
GDJ 50							
5-15	2,0-6,0	fehér/barna	36,59	2,3	76,8	8	03089137
12,5-25 ¹⁾	5-10,1	fehér/sötétkék	36,59	2,3	81,3	6	03089138
22,5-35	9,0-14,1	fehér/sötétzöld	36,89	2,6	97,3	7,5	03089139
30-50	12,1-20,1	fehér/piros	36,80	2,8	94,3	7	03089140
45-65	18,1-26,1	fehér/narancs	36,70	3,0	93,3	6,5	03089141
60-80	24,1-32,1	sötétkék/szürke	36,74	2,9	138,7	9	03089142
75-100	30,2-40,2 ²⁾	szürke/arany	36,60	3,1	101	5,75	03089143

¹⁾ GDJ standard felszerelés, ²⁾ GDJ..T standard felszerelés

Az egység elküldése a módosított kimeneti nyomásra figyelemztető táblával együtt történik.

ÉLETTARTAM

Az élettartamra vonatkozó adatok a termék jelen üzemeltetési utasításának megfelelően történő használatán alapulnak. A biztonság szempontjából lényeges termékeket élettartamuk elérése után ki kell cserélni.

Az EN 88 szerinti élettartam (a gyártási dátumra vonatkoztatva) a J78R, GDJ esetében: 15 év.

További magyarázatok az érvényes szabálygyűjteményekben és az afecor (www.afecor.org) internetes portálján találhatók.

Ez az eljárás mód fűtőberendezésekre vonatkozik. Hőtechnikai berendezések esetén a helyi előírásokat figyelembe kell venni.

LOGISZTIKA

Szállítás

A készüléket óvni kell külső erőhatásoktól (lökés, ütés, rázkódás).

Szállítási hőmérséklet, lásd oldal: 5 (Műszaki adatok).

A szállításra az ismertetett környezeti feltételek érvényesek.

A készülékben vagy a csomagolásban keletkezett szállítási károkat azonnal jelenteni kell.

Ellenőrizze a szállítási terjedelmet.

Tárolás

Tárolási hőmérséklet, lásd oldal: 5 (Műszaki adatok).

A tárolásra az ismertetett környezeti feltételek érvényesek.

Tárolási időtartam: 6 hónap az első használat előtt az eredeti csomagolásban. Ha a tárolási idő ennél hosszabb, akkor a teljes élettartam ezzel az értékkel lerövidül.

Csomagolás

A csomagolóanyagot a helyi előírások szerint kell ártalmatlanítani.

Ártalmatlanítás

A részegységeket a helyi előírásoknak megfelelően szelektíven kell ártalmatlanítani.

TOVÁBBI INFORMÁCIÓK

A Honeywell Thermal Solutions termékspektruma a Honeywell Combustion Safety, az Eclipse, az Exothermics, a Hauck, a Kromschroder és a Maxon termékeket foglalja magában.

Termékeinkkel kapcsolat további információkhoz látogasson el a ThermalSolutions.honeywell.com oldalra vagy vegye fel a kapcsolatot Honeywell mérnök-értékesítőjével.

Elster GmbH
Strothweg 1, D-49504 Lotte
T.: +49 541 1214-0
hts.lotte@honeywell.com
www.kromschroeder.com

Központi szervizvonal világszerte:
T.: +49 541 1214-365 vagy -555
hts.service.germany@honeywell.com

TANÚSÍTÁS

Megfelelőségi nyilatkozat



Mint gyártók ezennel kijelentjük, hogy a CE-2797CE688640 termékazonosító számmal ellátott J78R, GDJ termékeink teljesítik a felsorolt irányelvek és szabványok követelményeit.

Irányelvek:

- 2011/65/EU – RoHS II
- 2015/863/EU – RoHS III

Rendelet:

- (EU) 2016/426 – GAR

Szabványok:

- EN 88-1:2011+A1:2016

A megfelelő termék megegyezik az ellenőrzött mintapéldánnyal.

A gyártás a 2016/426 (EU) rendelet A III-nak megfelelő ellenőrzési eljárás szerint történik.

A J78R..L és GDJ..L levegő-nyomásszabályozókra nem vonatkozik ez az irányelv.

Elster GmbH

A megfelelőségi nyilatkozat (D, GB) megtekintéséhez lásd www.docuthek.com

Eurázsiai Vámunió



A J78R, GDJ termék megfelel az Eurázsiai Vámunió műszaki előírásainak.

Honeywell
kromschroder

Fordítás német nyelvről
© 2020 Elster GmbH