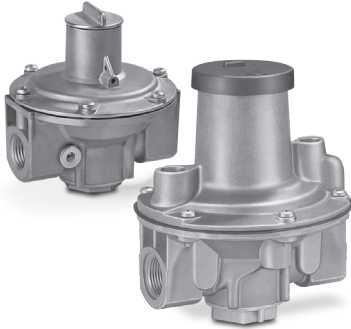


Gasdrukregelaars J78R, GDJ

BEDIENINGSVOORSCHRIFT

· Edition 01.20 · 03250861 · NL



INHOUDSOPGAVE

Veiligheid	1
Veranderingen v.w.b. editie 03.18	1
Gebruik controleren	2
Inbouwen	2
Lektest	3
Wijzigen van de uitlaatdruk	3
Functie controleren	3
Veer vervangen	4
Membraan vervangen	4
Onderhoud	5
Technische gegevens	5
Levensduur	7
Logistiek	7
Certificering	8

VEILIGHEID

Lezen en bewaren



Deze handleiding voor montage en werking zorgvuldig doorlezen. Na het monteren de handleiding aan de exploitant doorgeven. Dit apparaat moet volgens de geldende voorschriften en normen worden geïnstalleerd en in bedrijf worden gesteld. Deze handleiding vindt u ook op www.docuthek.com.

Legenda

1, 2, 3, a, b, c = bewerkingfase

→ = aanwijzing

Aansprakelijkheid

Voor schade op grond van veronachtzaming van de handleiding en onreglementair gebruik aanvaarden wij geen aansprakelijkheid.

Veiligheidsrichtlijnen

Veiligheidsrelevante informatie wordt in deze handleiding als volgt aangeduid:

GEVAAR

Duidt op levensgevaarlijke situaties.

WAARSCHUWING

Duidt op mogelijk levensgevaar of kans op lichamelijk letsel.

OPGELET

Duidt op mogelijke materiële schade.

Alle werkzaamheden mogen uitsluitend door een gekwalificeerde gasvakman worden uitgevoerd. Elektrowerkzaamheden uitsluitend door een gekwalificeerde elektromonteur.

Ombouwen, reserveonderdelen

Iedere technische verandering is verboden. Uitsluitend originele onderdelen gebruiken.

VERANDERINGEN V.W.B. EDITIE 03.18

De volgende hoofdstukken zijn veranderd:

- Inbouwen
- Technische gegevens
- Logistiek
- Certificering

GEbruik CONTROLEREN

De gasdrukregelaars J78R en GDJ dienen voor het constant houden van de uitlaatdruk p_d bij wisselend gasverbruik en inlaatdruk p_u in gasleidingen.

De functie is uitsluitend binnen de aangegeven grenzen gewaarborgd – zie pagina 5 (Technische gegevens). Elk ander gebruik geldt als oneigenlijk gebruik.

Typeaanduiding J78R

J78R	Gasdrukregelaar
0	Zonder meetpunt
1	Sluitschroef in de ingang
-L*	Alleen voor lucht (zonder type-goedkeuring)

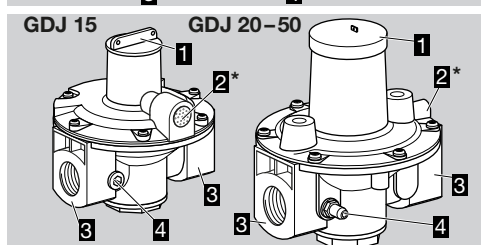
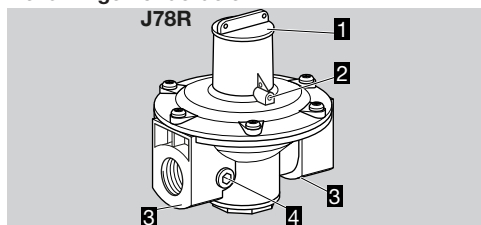
* Wanneer "zonder" vervalt deze letter.

Typeaanduiding GDJ

GDJ	Gasdrukregelaar
15-50	Nominale diameter
R	Binnendraad Rp
04	p_u max. 400 mbar
-0	Zonder meetpunt
-4*	Meetnippel in de ingang
L	Alleen voor lucht (zonder type-goedkeuring)
Z	Speciaal uitlaatdrukgebied

* Niet voor T product.

Benamingen onderdelen

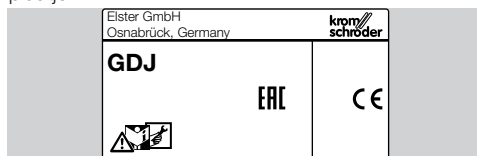


* GDJ.T: een ventklep is bijgevoegd en wordt in plaats van de beluchtingszeef in de beluchtingsopening geschroefd.

- 1 Afdekkap en instelschroef
- 2 Beluchtingsopening
- 3 Stroomrichtingspijl
- 4 Meetaansluiting voor inlaatdruk p_u

Typeplaatje

Inlaatdruk p_u , uitlaatdruk p_d en instelbereik: zie typeplaatje.



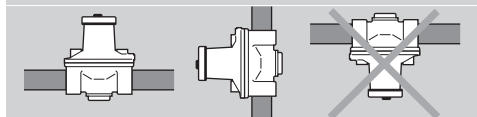
INBOUWEN

⚠ OPGELET

Ondeskundige inbouw

Om ervoor te zorgen dat het apparaat bij het monteren en in werking niet beschadigd raakt, moet er op het volgende gelet worden:

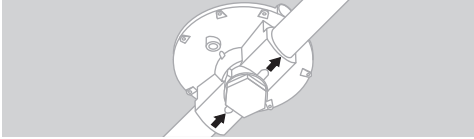
- Afdichtingsmateriaal en vuil, bijv. spanen, mogen niet in de behuizing terechtkomen.
- De plaats van inbouw moet droog zijn, zie pagina 5 (Technische gegevens).
- Het apparaat zo inbouwen, dat er tijdens het bedrijf geen vuil of water in de beluchtingsopening terecht komt.
- Laten vallen van het apparaat kan tot permanente beschadiging van het apparaat leiden. In dat geval het complete apparaat en de bijbehorende modules voor gebruik vervangen.
- Het apparaat spanningsvrij in de leiding monteren.
- Het apparaat niet in een bankschroef klemmen of als hefboom gebruiken. Gevaar voor lekkage aan de buitenkant.
- Inbouwpositie verticaal of horizontaal, nooit ondersteboven inbouwen.



→ In de fabriek wordt de uitlaatdruk p_d bij stand veerhuis ingesteld. Wanneer de gasdrukregelaar met een liggend veerhuis wordt ingebouwd, de uitlaatdruk p_d controleren en opnieuw instellen, zie pagina 3 (Wijzigen van de uitlaatdruk).

- 1 Voor het apparaat een filter installeren om het tegen verontreiniging uit de leiding te beschermen.
- De behuizing mag geen muur aanraken, minimale afstand 20 mm (0,8").
- Op voldoende vrije ruimte voor verwisselen van de veer letten.
- 2 Afsluitdoppen verwijderen.

- Op de doorstroomrichting letten: pijl onder op het huis.



- 3** Het apparaat met goedgekeurd afdichtingsmateriaal inbouwen.
 → Passende sleutel gebruiken – het veerhuis niet als hefboom gebruiken.

LEKTEST

⚠ WAARSCHUWING

Zodra gasvoerende ruimtes geopend zijn, deze op lekkage controleren.

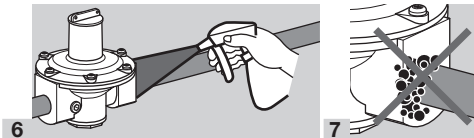
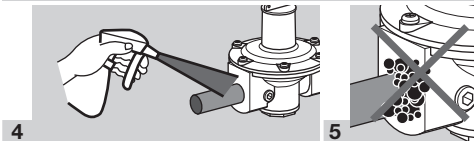
- Leiding in ingang en uitgang afsluiten.
 - Inlaatdruk p_U langzaam toevoeren. ($p_U < 1,5 \times p_{U \max}$, zie typeplaatje)
 - Uitlaatdruk p_D langzaam toevoeren. ($p_D < 1,5 \times p_{D \max}$, zie typeplaatje)
- Om de druk toe te voeren de handpomp op de meetaansluitingen van de drukregelaar of op meetaansluitingen van een naburig apparaat gebruiken.

⚠ OPGELET

Ondeskundig gebruik

Om ervoor te zorgen dat het apparaat niet beschadigd raakt, moet er op het volgende gelet worden:

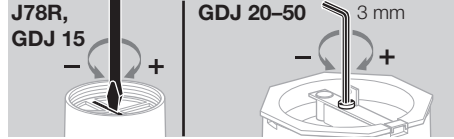
- Eerst de inlaatdruk p_U – daarna de uitlaatdruk p_D toevoeren.
- De inlaatdruk p_U moet altijd groter dan of gelijk zijn aan de uitlaatdruk p_D .
- Indien de volgorde niet aangehouden wordt, slaat het compensatiemembraan om.



- Uitlaatdruk p_D verminderen.
- Inlaatdruk p_U verminderen.

WIJZIGEN VAN DE UITLAATDRUK

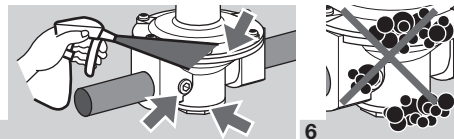
- Uitlaatdruk p_D meten.
- Afdekkap afnemen.
- De instelschroef van de veer verdraaien:



- In de richting van de wijzers van de klok: hogere uitlaatdruk, tegen de wijzers van de klok in: lagere uitlaatdruk.
- Ingestelde waarde duidelijk op de regelaar noteren.
- Indien de gewenste uitlaatdruk p_D niet ingesteld kan worden, zie pagina 4 (Veer vervangen).
- Afdekkap aanbrengen.

FUNCTIE CONTROLEREN

- Op de brander verschillende capaciteiten opvragen, om de doorstroming te veranderen.
 - De kogelkraan aan de ingang een beetje sluiten, om de inlaatdruk p_U te veranderen.
- Bij een wisselende doorstroming en inlaatdruk p_U (binnen het vermogensbereik van de drukregelaar) moet de uitlaatdruk p_D constant blijven ($\pm 15\%$).
- Het vermogen tot het minimum reduceren en de klep achter de drukregelaar afsluiten.
- Ca. 30 s na het sluiten van de klep mag de uitlaatdruk p_D niet wezenlijk stijgen.
- Tijdens het bedrijf de dichtheid op de drukregelaar controleren, om eventuele lekkages door uitgehard rubber te vinden.



- Mocht er een lek worden vastgesteld, het rubber vervangen. Een webapp voor het kiezen van onderdelen vindt u op www.adlatus.org.
- Membranen vervangen: zie pagina 4 (Membraan vervangen).
- Vervolgens weer op lekkage controleren.

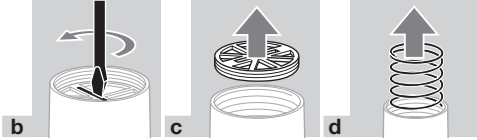
VEER VERVANGEN

Door het gebruik van verschillende veren kunnen verschillende uitlaatdrukbereiken worden bereikt.

- 1 Afdekkap afnemen.

J78R, GDJ 15

- a Veer selecteren overeenkomstig het uitlaatdrukbe-
reik – zie pagina 6 (Veertabel J78R).



GDJ 20-50

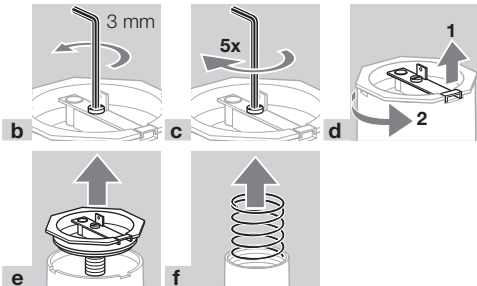
⚠ WAARSCHUWING

Verwondingsgevaar!

Bij het openen van het veerhuis kan de gespannen veer eruit springen.

- Daarom voor het openen de veer tot aan de aanslag ontspannen. Vervolgens 5 x terugdraaien om het veren spankracht te ontlasten.

- a Veer selecteren overeenkomstig het uitlaatdrukbe-
reik – zie pagina 6 (Veertabel GDJ).



J78R, GDJ

- 2 Nieuwe veer aanbrengen.
- 3 Montage in omgekeerde volgorde.
- 4 Uitlaatdruk instellen – zie pagina 3 (Wijzigen van de uitlaatdruk).
- 5 Afdekkap aanbrengen.
- 6 Na het inzetten van de veer de bijbehorende sticker uit het zakje nemen en onder het typeplaatje van de drukregelaar plakken.
- 7 Ingestelde waarde van de uitlaatdruk p_d duidelijk op het typeplaatje noteren.

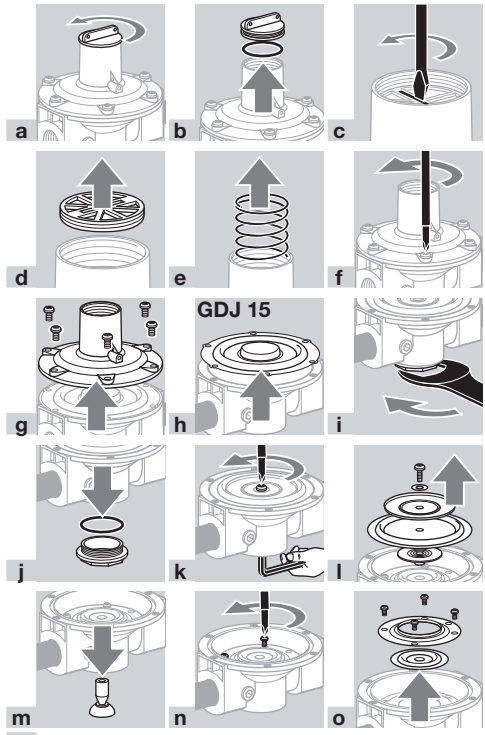
MEMBRAAN VERVANGEN

Membranen en afdichtingen verouderen na verloop van tijd, met name bij continubedrijf bij hoge omgevingstemperaturen.

Een webapp voor het kiezen van onderdelen vindt u op www.adlatus.org.

- 1 Gastoevoer afsluiten.

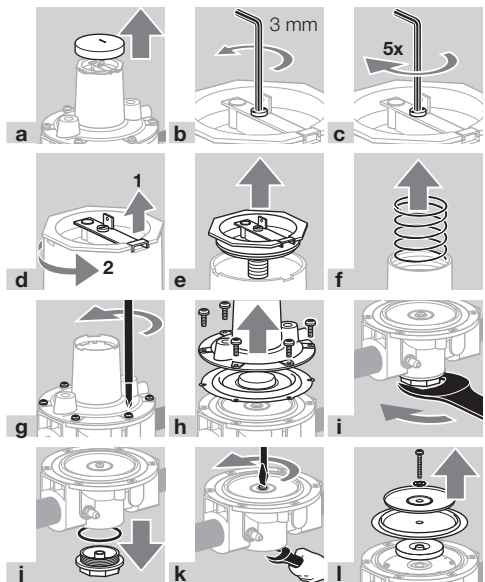
J78R, GDJ 15

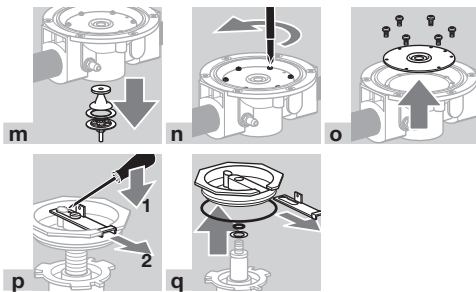


- p Alle membranen en afdichtingselementen vervan-
gen, behalve de klepzitting.

- q Montage in omgekeerde volgorde.

GDJ 20-50





r Alle membranen en afdichtingselementen vervangen.

s Montage in omgekeerde volgorde.

J78R, GDJ

2 Dichtheid en functie controleren – zie pagina 3 (Lektest) en pagina 3 (Functie controleren).

3 Uitlaatdruk instellen – zie pagina 3 (Wijzigen van de uitlaatdruk).

4 Afdekkap aanbrengen.

ONDERHOUD

⚠ OPGELET

Om een storingvrije werking te garanderen, de dichtheid en het functioneren van het apparaat controleren:

- 1 × per jaar, bij biogas 2 × per jaar, zie pagina 3 (Lektest) en pagina 3 (Functie controleren).

Een webapp voor het kiezen van onderdelen vindt u op www.adlatus.org.

→ Na het openen van de gasvoerende ruimte op lekkage en werking controleren!

TECHNISCHE GEGEVENS

Omgevingsomstandigheden

IJsvorming, condensatie en condensatiewater in en aan het apparaat is niet toegestaan.

Direct zonlicht of straling van gloeiende oppervlakken op het apparaat voorkomen. Max. medium- en omgevingstemperatuur in acht nemen!

Corrosieve invloeden, bijv. een zilte omgevingslucht of SO₂, vermijden.

Het apparaat mag alleen in gesloten ruimtes/gebouwen opgeslagen/ingebouwd worden.

Omgevingstemperatuur: -20 – +60 °C (-4 – +140 °F), geen condensatie toegestaan.

Continu bedrijf bij hoge omgevingstemperaturen versnelt de veroudering van het elastomeermateriaal en vermindert de levensduur (neem contact op met de fabrikant).

Transporttemperatuur: -20 – +60 °C (-4 – +140 °F).

Opslagtemperatuur: -20 – +40 °C (-4 – +104 °F).

Het apparaat is niet geschikt voor reiniging met een hogedrukreiniger en/of reinigingsmiddelen.

Mechanische gegevens

Gassoorten: stadsgas, aardgas, lpg PG (gasvormig) en biogas, J78R..L en GDJ..L alleen voor lucht. Het gas moet onder alle temperatuurcondities schoon en droog zijn en mag niet condenseren.

Temperatuur van het medium = omgevingstemperatuur.

Drukregelaar conform EN 88-1, klasse A, groep 2.

Behuizing: aluminium.

Membranen: NBR.

J78R

Inlaatdruk p_{i1} : tot 100 mbar (1,5 psig).

Uitlaatdruk p_{d1} : 6–55 mbar (2,4–22 "WC).

De uitlaatdruk p_{d1} wordt bereikt door het gebruik van verschillende veren, zie pagina 6 (Veertabel J78R). Hij is op de fabriek op 20 mbar (8 "WC) ingesteld (zwarte veer).

Aansluitingsschroefdraad: Rp 1/2 volgens ISO 7-1, DN 15.

Klepzitting: NBR.

Klepschotel: POM.

Gewicht: 0,52 kg.

GDJ

Inlaatdruk p_{i1} : tot 400 mbar (5,8 psig).

Uitlaatdrukbereiken:

GDJ 15: 2–55 mbar (0,8–22 "WC),

GDJ 20 tot 40: 5–160 mbar (2–64 "WC),

GDJ 50: 5–100 mbar (2–40 "WC).

De uitlaatdruk p_{d1} wordt bereikt door het gebruik van verschillende veren, zie pagina 6 (Veertabel GDJ). Hij is op de fabriek op 20 mbar (8 "WC) ingesteld.

Regelbereik: 10:1.

Aansluitingsschroefdraad: Rp volgens ISO 7-1.

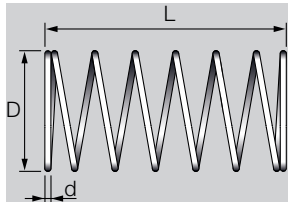
Klepzitting: aluminium.

Klepschotel: kunststof.

Klepschotelafdichting: NBR.

Bij gebruik voor lucht: speciale uitvoering.

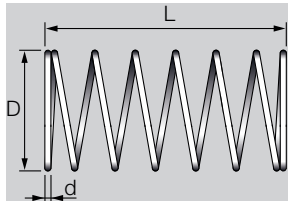
Veertabel J78R



Uitlaatdruk		Kleurcode veer	[mm]			Windingen	Bestelnr.
mbar	"WC		D [mm]	d [mm]	L [mm]		
6-9	2,4-3,6	donkergroen/rood	21,80	1,2	40,3	12,5	03089041
9-17	3,6-6,8	geel	21,84	1,2	42,1	10,0	03089042
15-23 ¹⁾	6-9,3	zwart	21,64	1,2	54,4	11,5	03089043
22-31	8,8-12,5	oranje	21,84	1,2	63,5	11,0	03089044
31-42	12,5-16,9	bruin	21,95	1,3	65,1	10,5	03089045
42-55	16,9-22,1	lichtgroen/lichtblauw	20,92	1,4	40,0	6,5	03089047

1) Standaard uitrusting

Veertabel GDJ



Uitlaatdruk		Kleurcode veer	[mm]			Windingen	Bestelnr.
mbar	"WC		D [mm]	d [mm]	L [mm]		
GDJ 15							
2-16	0,8-6,4	geel	21,84	1,2	42,1	10	03089075
10-20	4,0-8,0	zwart	21,64	1,2	54,4	11,5	03089076
16-28 ¹⁾	6,4-11,3	oranje	21,84	1,2	63,5	11	03089077
22-40	8,8-16,1	bruin	21,95	1,3	65,1	10,5	03089078
40-55	16,1-22,1 ²⁾	lichtgroen/lichtblauw	20,92	1,4	40	6,5	03089079
GDJ 20, GDJ 25							
5-15	2,0-6,0	donkergroen/lichtblauw	36,90	2,0	64,4	11	03089121
12,5-25 ¹⁾	5-10,1	zwart	36,03	2,0	76	11	03089122
22,5-35	9,0-14,1	donkergroen/bruin	36,90	2,0	80,3	7,75	03089123
30-50	12,1-20,1	donkergroen/oranje	37,08	2,2	83,1	8	03089124
45-65	18,1-26,1	zwart/lichtgroen	36,59	2,3	81,9	8,75	03089125
60-80	24,1-32,1	rood/oranje	36,01	2,3	119	12	03089126
75-100	30,2-40,2 ²⁾	pink/goud	36,50	2,5	80	6,8	03089127
100-160	40,2-64,3	geel/oranje	36,29	2,8	74	5,2	03089128

Uitlaatdruk		Kleurcode veer	[mm]			Windingen	Bestelnr.
mbar	"WC		D [mm]	d [mm]	L [mm]		
GDJ 40							
5-15	2,0-6,0	zwart/lichtblauw	36,43	2,2	70,5	8,5	03089129
12,5-25 ¹⁾	5-10,1	zwart/lichtgroen	36,59	2,3	81,9	8,75	03089130
22,5-35	9,0-14,1	zilver/oranje	36,59	2,3	97,8	8,5	03089131
30-50	12,1-20,1	zwart/bruin	36,59	2,3	98,3	7,25	03089132
45-65	18,1-26,1	rood/goud	36,28	2,6	109	9,9	03089133
60-80	24,1-32,1	zwart/oranje	36,80	2,8	106	8	03089134
75-100	30,2-40,2 ²⁾	pink/zilver	36,30	2,8	100	7	03089135
100-160	40,2-64,3	grijs/goud	36,60	3,1	101	5,75	03089136
GDJ 50							
5-15	2,0-6,0	wit/bruin	36,59	2,3	76,8	8	03089137
12,5-25 ¹⁾	5-10,1	wit/donkerblauw	36,59	2,3	81,3	6	03089138
22,5-35	9,0-14,1	wit/donkergroen	36,89	2,6	97,3	7,5	03089139
30-50	12,1-20,1	wit/rood	36,80	2,8	94,3	7	03089140
45-65	18,1-26,1	wit/oranje	36,70	3,0	93,3	6,5	03089141
60-80	24,1-32,1	donkerblauw/grijs	36,74	2,9	138,7	9	03089142
75-100	30,2-40,2 ²⁾	grijs/goud	36,60	3,1	101	5,75	03089143

¹⁾ Standaard uitrusting GDJ. ²⁾ Standaard uitrusting GDJ..T.

Verzending compleet met instructiebord voor de veranderde uitlaatdruk.

LEVENSDUUR

Dit aangeven van de levensduur is gebaseerd op een gebruik van het product conform deze bedieningshandleiding. Het is noodzakelijk de veiligheidsrelevante producten na het bereiken van hun levensduur te vervangen.

Levensduur (gerelateerd aan de datum van productie) conform EN 88 voor J78R, GDJ: 15 jaar.

Een verdere toelichting vindt u bij de geldige regels en het internetportaal van afecor (www.afecor.org).

Deze handelwijze geldt voor verwarmingsinstallaties. Voor thermische installaties de plaatselijk daarvoor geldende voorschriften in acht nemen.

LOGISTIEK

Transport

Het apparaat beschermen tegen belasting van buitenaf (schok, klap, trillingen).

Transporttemperatuur: zie pagina 5 (Technische gegevens).

De voor het transport beschreven omgevingsomstandigheden zijn van toepassing.

Transportschade aan het apparaat of de verpakking direct melden.

Leveringsomvang controleren.

Opslag

Opslagtemperatuur: zie pagina 5 (Technische gegevens).

De voor de opslag beschreven omgevingsomstandigheden zijn van toepassing.

Opslagduur: 6 maanden voordat het apparaat voor het eerst gebruikt wordt, in de originele verpakking. Mocht de opslagtijd langer zijn, dan wordt de totale levensduur met deze extra periode verkort.

Verpakking

Het verpakkingsmateriaal moet volgens de lokale voorschriften worden verwijderd.

Verwijdering van afvalstoffen

De bouwcomponenten moeten volgens de lokale voorschriften gescheiden worden afgevoerd.

CERTIFICERING

Conformiteitsverklaring



Wij verklaren als fabrikant dat de producten J78R, GDJ met het product-identificatienummer CE-2797CE688640 aan het gestelde in de vermelde richtlijnen en normen voldoen.

Richtlijnen:

- 2011/65/EU – RoHS II
- 2015/863/EU – RoHS III

Verordening:

- (EU) 2016/426 – GAR

Normen:

- EN 88-1:2011+A1:2016

Het betreffende product komt overeen met het gecontroleerde type.

De productie is volgens de controleprocedure conform de verordening (EU) 2016/426 A III.

De luchtdrukregelaars J78R..L en GDJ..L zijn niet onderworpen aan deze richtlijn.

Elster GmbH

Scan van de conformiteitsverklaring (D, GB) – zie www.docuthek.com

Eurazische douane-unie



De producten J78R, GDJ voldoen aan de technische richtlijnen van de Eurazische douane-unie.

VOOR MEER INFORMATIE

Het productspectrum van Honeywell Thermal Solutions omvat Honeywell Combustion Safety, Eclipse, Exothermics, Hauck, Kromschroder en Maxon. Kijk voor meer informatie over onze producten op de site ThermalSolutions.honeywell.com of neem contact op met uw Honeywell verkoopingengineur.

Elster GmbH
Strothweg 1, D-49504 Lotte
T +49 541 1214-0
hts.lotte@honeywell.com
www.kromschroeder.com

Leiding van de wereldwijde centrale servicedienst:
T +49 541 1214-365 of -555
hts.service.germany@honeywell.com

Vertaling uit het Duits
© 2020 Elster GmbH

NL-8

Honeywell
krom
schröder