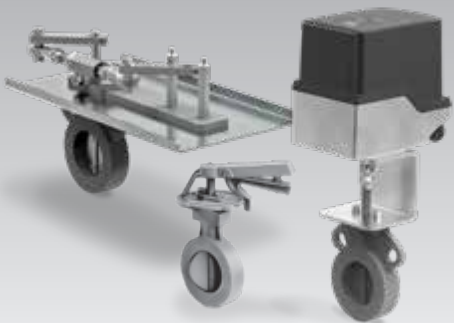


## Bruksanvisning

### Strypspjäll DKR

### Strypspjäll med monteringsatts och ställmotor IDR



## Innehållsförteckning

<b>Strypspjäll DKR</b> .....	<b>1</b>
<b>Strypspjäll med monteringsatts och ställmotor IDR</b> .....	<b>1</b>
<b>Innehållsförteckning</b> .....	<b>1</b>
<b>Säkerhet</b> .....	<b>1</b>
<b>Kontroll av användningen</b> .....	<b>2</b>
Användningsändamål .....	2
Typpyckel .....	2
Delbeteckningar .....	2
<b>Installera strypspjället i rörledningen</b> .....	<b>3</b>
Strypspjäll med manuell inställning DKR..H .....	4
Strypspjäll med fri axelände DKR..F .....	4
<b>Montera monteringsattsar för DKR..F</b> .....	<b>4</b>
Axiell montering .....	4
Montering med stångsystem .....	5
Montera strypspjället .....	6
Montera ställmotorn .....	6
<b>Idrifttagning</b> .....	<b>7</b>
<b>Tryckkontroll</b> .....	<b>7</b>
<b>Underhåll</b> .....	<b>7</b>
<b>Tillbehör</b> .....	<b>7</b>
Värmeavledningsplåt .....	7
<b>Tekniska data</b> .....	<b>7</b>
<b>Logistik</b> .....	<b>8</b>
<b>Certifiering</b> .....	<b>8</b>
Eurasiska tullunionen .....	8
<b>Kontakt</b> .....	<b>8</b>

## Säkerhet

### Läs och spara denna bruksanvisning.



Läs noggrant igenom denna bruksanvisning före montering och användning. Efter montering ska bruksanvisningen överlämnas till driftansvarig. Denna apparat måste installeras och tas i drift enligt gällande föreskrifter och standarder. Denna bruksanvisning finns även på [www.docuthek.com](http://www.docuthek.com).

### Teckenförklaring

- **1, 2, 3**... = åtgärd
- > = hänvisning

### Ansvar

Vi ansvarar inte för skador som uppstår på grund av att bruksanvisningen inte beaktas eller att apparaten inte används på avsett sätt.

### Säkerhetsanvisningar

Säkerhetsrelevant information är markerad på följande sätt i bruksanvisningen:

#### **FARA**

Varnar för livsfarliga situationer.

#### **VARNING**

Varnar för eventuell livsfara eller personskador.

#### **! FÖRSIKTIGHET**

Varnar för eventuella sakskador.

Alla arbeten får endast utföras av en behörig gasinstallatör. Elektriska arbeten får endast utföras av en behörig elektriker.

### Ombyggnad, reservdelar

Tekniska ändringar av alla slag är förbjudna. Använd endast original reservdelar.

## Ändringar sedan version 08.17

Ändringar har skett i följande kapitel:

- Installera strypspjället i rörledningen
- Montera monteringsattsar för DKR..F
- Tekniska data
- Logistik

## Kontroll av användningen

### Användningsändamål

#### Strypspjäll DKR

Strypspjället DKR är avsett för mängdinställning av varmluft och rökgas hos luftförbrukningssystem och avgasledningar. Det används för regleringsförhållanden upp till 1:10 och är med monterad ställmotor IC 50 lämpad för reglering av volymflödet hos modulerande eller stegvis reglerade brännprocesser.

Funktionen är endast garanterad inom de angivna gränserna, se sida 7 (Tekniska data). All annan användning gäller som ej föreskriven.

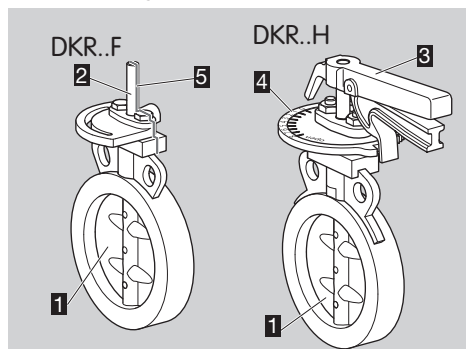
Information om ställmotor IC 50, se [www.docuthek.com](http://www.docuthek.com).

### Typnyckel

#### DKR

Kod	Beskrivning
<b>DKR</b>	Strypspjäll för luft och rökgas
<b>15 – 500</b>	Nominell diameter
<b>Z</b>	Inbyggnad mellan två DIN-flänsar
<b>03</b>	$p_u$ max 300 mbar
<b>F</b>	Med fri axelände
<b>H</b>	Med manuell inställning
<b>D</b>	Vridande
<b>A</b>	Med anslagslist
	Temperaturområde:
<b>100</b>	100 °C
<b>350</b>	350 °C
<b>450</b>	450 °C
<b>650</b>	650 °C

### Delbeteckningar



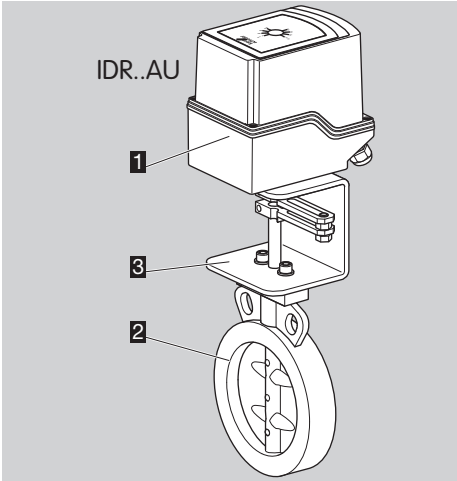
- 1** Spjällskiva
- 2** Fri axelände
- 3** Låshandtag för arretering
- 4** Skala för öppningsvinkel
- 5** Markering för spjällskivans läge

Förmonterade kombinationer av ställmotor och strypspjäll kan levereras som IDR-modeller upp till en nominell diameter på DN 300.

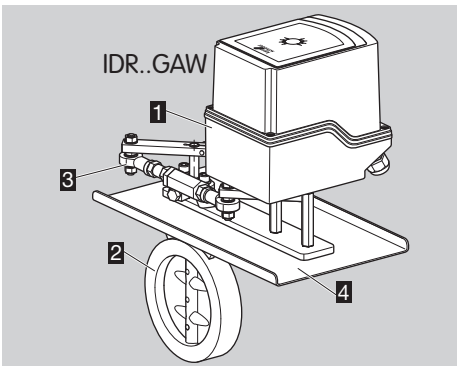
### Typnyckel

#### IDR

Kod	Beskrivning
<b>IDR</b>	Strypspjäll för varmluft och rökgas med ställmotor
<b>15 – 300</b>	Nominell diameter
<b>Z</b>	Inbyggnad mellan två DIN-flänsar
<b>03</b>	$p_u$ max 300 mbar
<b>D</b>	Vridande
<b>A</b>	Med anslagslist
	Temperaturområde:
<b>100</b>	100 °C
<b>350</b>	350 °C
<b>450</b>	450 °C
<b>650</b>	650 °C
	Monteringsats för axiell montering:
<b>AU</b>	IC 50 ovanför rörledningen
<b>AS</b>	IC 50 vid sidan om rörledningen
	Monteringsats med länksystem:
<b>GD</b>	för DKR..D
<b>GDW</b>	och värmeavledningsplåt för DKR..D
<b>GA</b>	och stötdämpare för DKR..A
<b>GAW</b>	och stötdämpare och värmeavledningsplåt för DKR..A
<b>/50</b>	Serie 50, med högre vridmoment
	Gångtid [s]/Inställningsvinkel [°]:
<b>-03</b>	3,7/90
<b>-07</b>	7,5/90
<b>-15</b>	15/90
<b>-30</b>	30/90
<b>-60</b>	60/90
	Nätspänning:
<b>W</b>	230 V~, 50/60 Hz
<b>Q</b>	120 V~, 50/60 Hz
<b>H</b>	24 V~, 50/60 Hz
	Vridmoment:
<b>3</b>	3 Nm
<b>7</b>	7 Nm
<b>15</b>	15 Nm
<b>20</b>	20 Nm
<b>30</b>	30 Nm
<b>E</b>	Kontinuerlig aktivering
<b>T</b>	3-punkt-steg-aktivering
<b>R10</b>	Feedbackpotentiometer

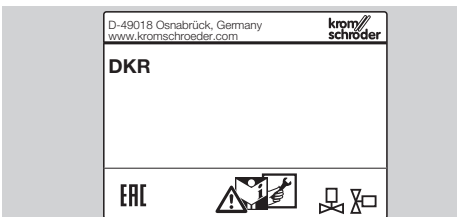


- 1 Ställmotor IC 50
- 2 Strypspjäll
- 3 Monteringssats för axiell montering



- 1 Ställmotor IC 50
- 2 Strypspjäll
- 3 Monteringssats med länksystem (med stötdämpare endast för DKR..A)
- 4 Värmeavledningsplåt (tillbehör)

Omgivnings- och medietemperatur, monteringsläge och ingångstryck, se typskylt.

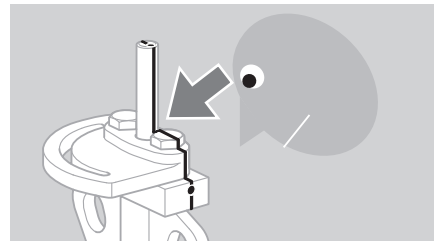


**! FÖRSIKTIGHET**

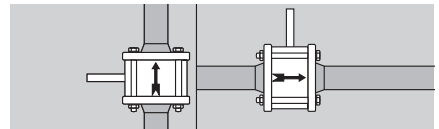
Beakta följande för att strypspjället inte ska skadas vid montering eller under drift:

- Undvik tryckstötter och temperaturchocker.
- Se till att varken tätningmaterial eller smuts, t ex spån, kommer in i apparaten.
- Apparaten får inte lagras eller installeras utomhus.
- Installera strypspjället i rörledningen utan spänningar.
- Max flödes hastighet på 30 m/s rekommenderas.
- Skada inte flänstättningsytor genom mekanisk eller annan påverkan.
- Om ställmotorn byggs in i efterhand ska inställningarna anpassas efter strypspjället.

- 1 Ett filter ska monteras framför varje anläggning.
  - ▷ En inlopps- och utloppssträcka på 2 x DN rekommenderas.
  - ▷ Strypspjället är avsett för att installeras mellan två flänsar.
  - ▷ Rörledningens flänsar måste ha en slät tätningssyta enligt DIN EN 1092-1 form B1/B2 eller ANSI B16.5. Flänsarna måste ligga i linje med varandra och vara planparallella.
- 2 Rikta in spjällskivan enligt markeringen vid monteringen. I annat fall kan spjällskivan klämma vid drift.

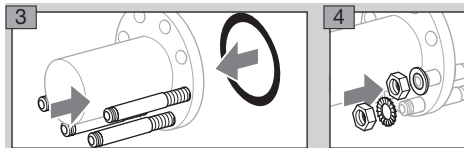


- ▷ Lodrätt eller vågrätt monteringsläge, inte upp och ner.

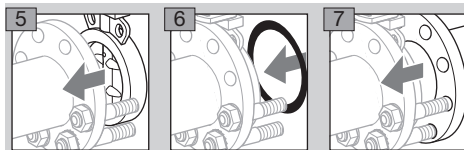


- ▷ Ett lodrätt monteringsläge med flödesriktning nerifrån och uppåt rekommenderas för att undvika kondensatsansamling och smuts på spjälllisten hos strypspjäll med anslagslist (DKR..A).

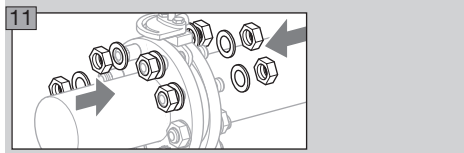
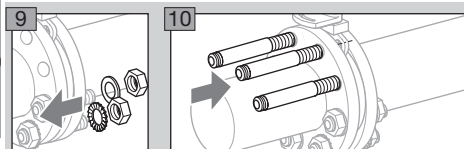
- ▷ Om en isolerad rörledning används ska man se till att det finns tillräckligt med plats för montering av skruvförbanden inom området för spjället. Isolera inte strypspjället med värmeisolering!
- ▷ Använd en värmeavledningsplåt vid en medietemperatur > 250 °C, se sida 7 (Tillbehör).



- ▷ Se till att båda låsbrickorna monteras på samma skruv.

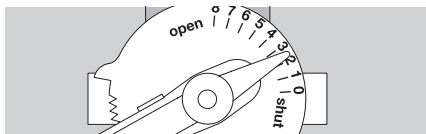


**8** Centra strypspjället.



### Strypspjäll med manuell inställning DKR..H

- ▷ Använd inga förlängningar som hävarm hos DKR..H. Det räcker med normal handkraft för att använda låshandtaget.
- ▷ Låshandtaget visar spjällets läge.

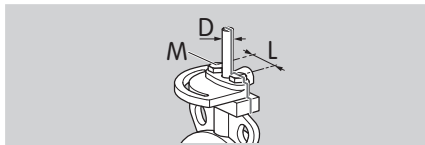


Låshandtaget står i 90° vinkel till rörledningen = spjället stängt (shut).

Låshandtaget står parallellt med rörledningen = spjället öppet (open).

### Strypspjäll med fri axelände DKR..F

- ▷ Om ett annat drev än Elsters ställmotor IC 50 monteras på strypspjället DKR..F måste hålvståndet L beaktas vid montering av drevet.



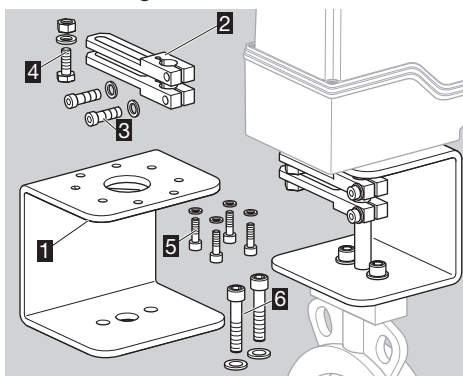
	L	M	D
DKR 15–32	36	M8	ø 8
DKR 40–50	40	M8	ø 8
DKR 65–125	40	M8	ø 12
DKR 150–300	60	M12	ø 12
DKR 350–500	90	M16	ø 12

### Montera monteringssetet för DKR..F

#### Axiell montering

- ▷ Beroende på strypspjällets monteringsläge kan ställmotor IC 50 monteras ovanför eller vid sidan om rörledningen.
- ▷ Ställmotorn kan monteras på U-beslaget i steg om 90°.

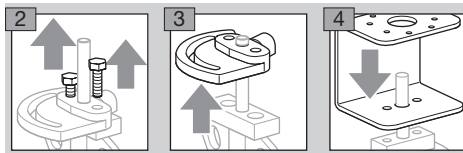
#### Delbeteckningar

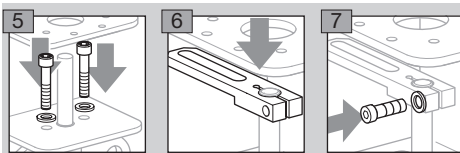


- 1** U-beslag
- 2** 2 x spakar
- 3** 2 x skruvar och brickor för spakarna
- 4** 1 x skruv, bricka och mutter
- 5** 4 x skruvar och brickor för ställmotorn
- 6** 2 x skruvar och brickor för strypspjället

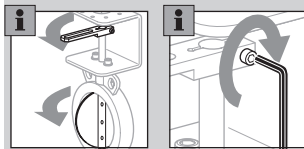
**1** Lägg fram alla delar i monteringssetet.

- ▷ 2 sexkantskruvar ska skruvas ut ur strypspjället. De behövs inte längre.

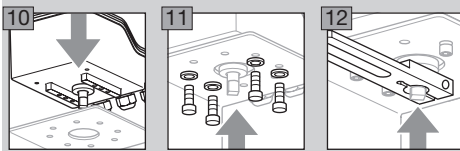




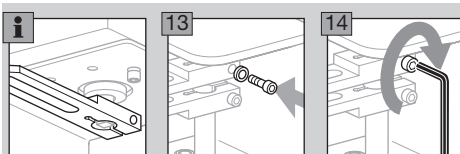
- 8** Rikta vid helt öppet strypspjäll in spaken parallellt med spjällskivan och fixera sedan. Skruva inte fast slutgiltigt än.



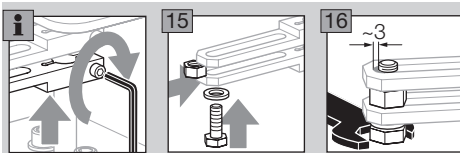
- 9** Stäng strypspjället igen. Observera markeringen för spjällets läge!
- ▷ Beakta ställmotorns vridningsriktning när den sätts på! Spakarnas rörelser får inte hindras.



- ▷ Innan spaken för ställmotorn skruvas fast ska man se till att spakarna är parallella med varandra.
- ▷ Spaken ska ligga kant i kant med ställmotorns fyrkant.



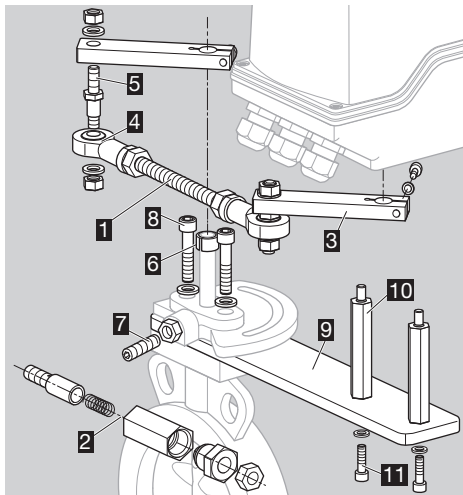
- ▷ Skjut nu strypspjällets spak tillräckligt långt mot ställmotorns spak så att muttern i bild **15** kan läggas in. Därefter kan spaken för strypspjället skruvas fast slutgiltigt.



- ▷ Skruven som glider i ställmotorns spak får inte skjutas ända till långhålets slut. Ett fritt utrymme på ca 3 mm möjliggör ohindrad spakrörelse.
- ▷ Monteringen av strypspjället med ställmotorn med hjälp av monteringssetsen är nu färdig.
- ▷ Vidare, se sida 7 (Idrifttagning).

## Montering med stångsystem

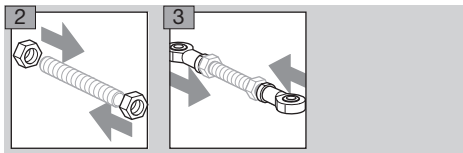
### Delbeteckningar



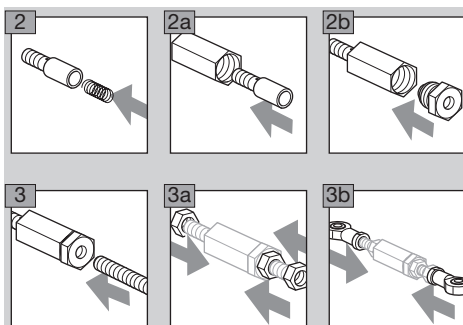
- 1** Gängad stång, 2 muttrar (utan stötdämpare)
- 2** Stötdämpare (endast för DKR..A)
- 3** 2 x spakar, 2 x skruvar, 2 x brickor
- 4** 2 x länkhuvuden
- 5** 2 x stagbultar, 4 x brickor, 4 x muttrar
- 6** Hylsa för axelände (endast för DN 15 – 50)
- 7** Gängstift med mutter
- 8** 2 x skruvar, 2 x brickor för strypspjället
- 9** Plattjämskonsol
- 10** 2 x distansbultar för ställmotorn
- 11** 2 x skruvar, 2 x brickor för ställmotorn

- 1** Lägg fram alla delar i monteringssetsen.

### Montera den gängade stången utan stötdämpare

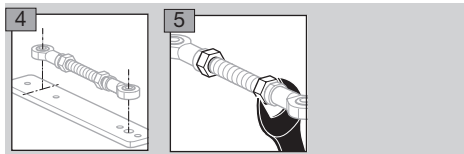


### Montera den gängade stången med stötdämpare



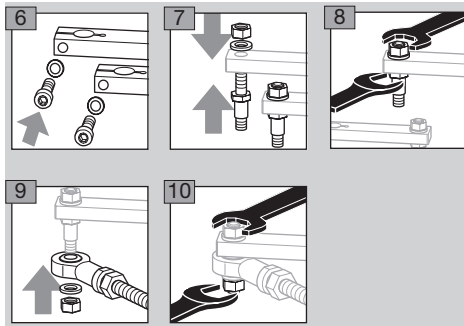
- ▷ Den gängade stången och länkhuvudena är nu färdigmonterade.

- ▷ Ställ in den gängade stången och länkhuvudena motsvarande borrhålen i plattjärnskonsolen. Kontrollera först därefter muttrarna.



### Montera den gängade stången och spakarna

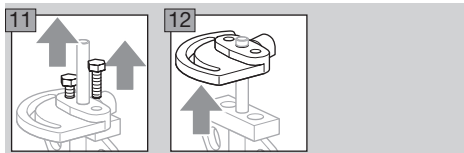
- ▷ Följande bilder avviker från monteringssetsen med stötdämpare för DKR..A. Tillvägagångssättet är emellertid detsamma.



- ▷ Den gängade stången, länkhuvudena och spakarna är nu färdigmonterade.

### Montera strypspjället

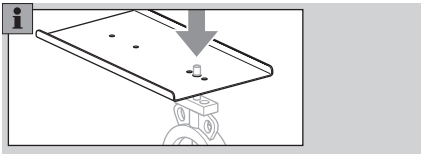
- ▷ 2 sexantskruvar ska skruvas ut ur strypspjället. De behövs inte längre.



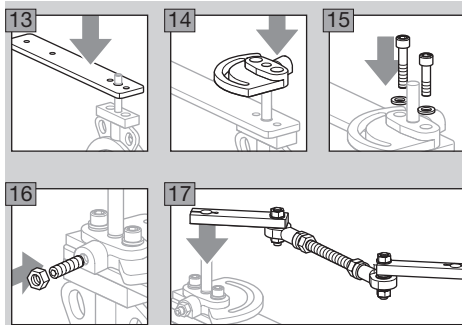
- ▷ Upp till DN 50 medföljer en hylsa som förstärkar axelns diameter för den fortsatta monteringen. Den påskjutna hylsan ska ligga kant i kant med axelns ände.



- ▷ Montera en värmeavledningsplåt (tillbehör) vid temperaturer högre än 250 °C, se sida 7 (Tillbehör).



- ▷ Följande bilder avviker från monteringssetsen med stötdämpare eller med värmeavledningsplåt. Tillvägagångssättet är emellertid detsamma.

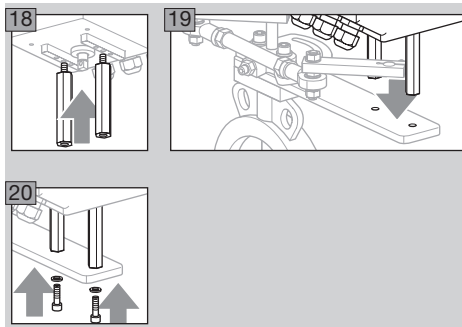


- ▷ Skruva inte fast spaken för strypspjället än.

### Montera ställmotorn

## ! FÖRSIKTIGHET

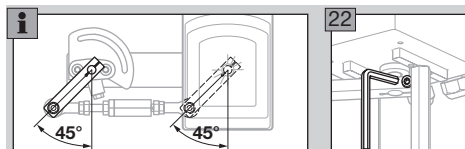
Beakta ställmotorns vridningsriktning när den monteras!



- ▷ 21 Rikta in den gängade stången och plattjärnskonsolen så att de är parallella med varandra.

- ▷ Se till att spakarna kan röra sig fritt.

- ▷ Innan spakarna monteras slutgiltigt ska de riktas in i 45° vinkel och motsvarande ställmotorns vridningsriktning.
- ▷ Säkerställ att spjällskivan är stängd. Observera markeringen för spjällets läge!
- ▷ Följande bilder kan avvika från aktuellt användningsfall.



**23** Skruva fast båda spakarna.

- ▷ Monteringen av strypspjället med ställmotor med hjälp av monteringssetsen är nu färdig.

## Idrifttagning

- ▷ Spjällskivan måste kunna öppnas och stängas utan hinder.
- ▷ Spola rörledningarna grundligt för att avlägsna främmande partiklar ur systemet.
- ▷ För den fortsatta idrifttagningen av strypspjället med ställmotor IC 50, se [www.docuthek.com](http://www.docuthek.com), Bruksanvisning Ställmotor IC 50.

## Tryckkontroll

### ! FÖRSIKTIGHET

Beakta följande för att strypspjället inte ska skadas vid tryckkontrollen:

- Öppet spjäll: Kontrolltrycket får inte överstiga 1,5 x ingångstryck  $p_U$ .
- Stängt spjäll: Kontrolltrycket får inte överstiga 1,1 x ingångstryck  $p_U$ .

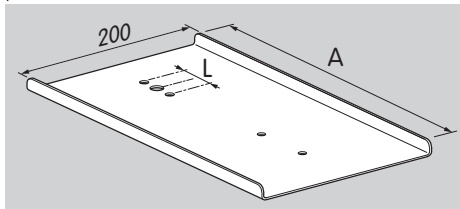
## Underhåll

Strypspjällen är slitage- och underhållsvänliga. En funktionskontroll en gång om året rekommenderas.

## Tillbehör

### Värmeavledningsplåt

Använd en värmeavledningsplåt vid en medietemperatur > 250 °C.



	L	A	Best.nr
DKR 15–20	36	366	74924966
DKR 25–32	36	366	74924967
DKR 40–50	40	366	74924968
DKR 65–100	40	366	74924969
DKR 125	40	459	74924970
DKR 150–250	60	459	74924971
DKR 300	60	566	74924972
DKR 350	90	619	74924973
DKR 400–500	90	758	74924974

## Tekniska data

Is-, dagg- och kondensbildning i och på apparaten inte tillåtet.

Gastyp: luft, rökgas.

Ingångstryck  $p_U$ : max 300 mbar.

Medietemperatur:

DKR..100: -20 till +100 °C,

DKR..350: -20 till +350 °C,

DKR..450: -20 till +450 °C,

DKR..650: -20 till +650 °C.

Transport- och omgivningstemperatur:

-20 till +60 °C.

Lagringstemperatur: -20 till +40 °C.

Apparaten är inte lämpad för rengöring med

högtryckstvätt och/eller rengöringsmedel.

Tätningar: utan asbest.

DKR..100/350/450:

husets material: GG,

spjällskiva: upp till DN 100: stål,

spjällskiva: från DN 125: GG,

drivaxel upp till max 350 °C: stål,

drivaxel upp till max 450 °C: rostfritt stål,

packning: grafit.

DKR..650:

husets material: värmebeständigt gjutgods,

spjällskiva: upp till DN 65: rostfritt stål,

spjällskiva: från DN 80: värmebeständigt gjutgods,

drivaxel: rostfritt stål,

packning: aluminiumsilikat.

## Logistik

### Transport

Skydda apparaten mot yttre påverkan (stötar, slag, vibrationer).

Transporttemperatur: se sida 7 (Tekniska data).

För transport gäller de beskrivna omgivningsvillkoren.

Anmäl omedelbart transportskador på apparaten eller förpackningen.

Kontrollera leveransomfånget, se sida 2 (Delbeteckningar).

### Lagring

Lagringstemperatur: se sida 7 (Tekniska data).

För lagring gäller de beskrivna omgivningsvillkoren.

Lagringstid: 6 månader före den första användningen.

Skulle lagringstiden vara längre förkortas den totala livslängden med denna överskjutande tid.

### Förpackning

Förpackningsmaterialet ska tas omhand enligt gällande lokala bestämmelser.

### Avfallshantering

Komponenterna ska lämnas till separat insamling enligt gällande lokala bestämmelser.

## Certifiering

### Eurasiska tullunionen



Produkten DKR motsvarar de tekniska kraven i den Eurasiska tullunionen.

## Kontakt

Vid tekniska frågor kontakta närmaste filial/representant. Adressen erhålls på Internet eller hos Elster GmbH.

Rätt till tekniska ändringar som innebär produktförbättringar förbehålles.

# Honeywell

**krom**  
**schroder**

Elster GmbH  
Strotheweg 1, D-49504 Lotte (Büren)

Tel +49 541 1214-0

Fax +49 541 1214-370

hts.lotte@honeywell.com, www.kromschroeder.com