

Driftsanvisning
Strømforsyning PFP 700,
Relémodul PFR 704



Innholdsfortegnelse

Strømforsyning PFP 700,
Relémodul PFR 704 1
Innholdsfortegnelse 1
Sikkerhet 1
Kontroll av bruken 2
 PFP 700 2
 PFR 704 2
Installasjon 2
Utskifting av PFP 700 / PFR 704 2
Kabling 3
Igangsetting 3
Forstyrrelser 4
Tekniske data 4
Sertifisering 4
Kontakt 4

Sikkerhet

Vennligst les denne anvisningen og oppbevar den tilgjengelig



Les nøye gjennom denne driftsanvisning før montering og drift. Etter monteringen skal denne driftsanvisning gis videre til den som er ansvarlig for driften av anlegget. Denne driftsanvisning finner du også på www.docuthek.com.

Tegnforklaring

- **1, 2, 3**... = Arbeidstrinn
- ▷ = Henvising

Ansvar

Vi overtar intet ansvar for skader som kan føres tilbake til at driftsanvisning ikke har blitt overholdt samt ikke-korrekt bruk av anlegget.

Sikkerhetsinstrukser

Sikkerhetsrelevant informasjon er kjennemerket på følgende måte i driftsanvisning:

FARE

Henviser til en livsfarlig situasjon.

ADVARSEL

Henviser til potensiell livsfare eller fare for personskade.

! FORSIKTIG

Henviser til potensiell materiell skade.

Alle arbeider må kun utføres av en kvalifisert fagmann for gass. Elektroarbeider må kun utføres av en kvalifisert elektrofagmann.

Modifikasjon, reservedeler

Enhver teknisk endring er forbudt. Bruk kun originale reservedeler.

Transport

Kontroller leveringsomfanget ved mottakelsen av produktet (se beskrivelsen av delene). Meld fra om transportskader øyeblikkelig.

Lagring

Produktet skal lagres tørt. Omgivelsestemperatur: se Tekniske data.

Endringer fra utgave 01.18

- De følgende kapitlene er endret:
 - Tekniske data

Kontroll av bruken

PFP 700

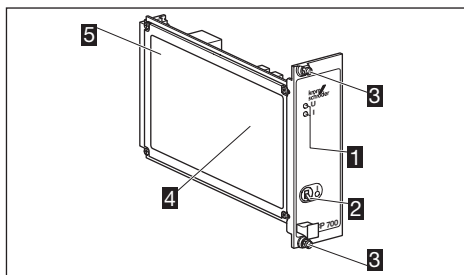
Til installasjon i en modulrack, til strømforsyning av brennerstyringene PFU 760, PFU 780 sine styre-inganger eller til levering av hjelpespenningen for relémodul PFR 704.

Funksjonen er kun sikret innenfor de angitte grenser, se Tekniske data. Enhver annen bruk gjelder som ikke korrekt.

Typenøkkel

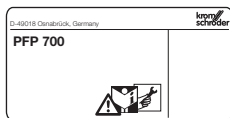
Kode	Beskrivelse
PFP	Strømforsyning
700	Serie
T	Nettspenning: 220/240 V~
N	110/120 V~
Z	Spesialutførelse

Beskrivelse av delene



- 1 LED
- 2 På- / Av-bryter
- 3 Skruer til feste på modulracken
- 4 Koplingsskjema
- 5 Typeskilt

z Inngangsspenning og omgivelsestemperatur – se typeskilt.



PFR 704

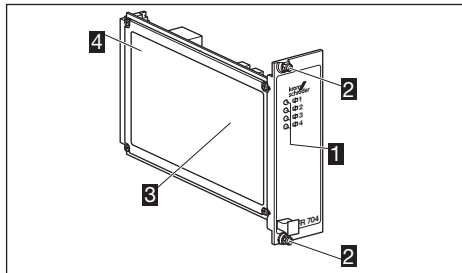
Til installasjon i en modulrack, til kontaktmangfoldig-gjøring f.eks. ved aktivering av flere luftventiler via et styresignal under luftgassing eller til omkopling oppvarming / nedkjøling ved bruk av en taktstyring MPT.

Funksjonen er kun sikret innenfor de angitte grenser, se Tekniske data. Enhver annen bruk gjelder som ikke korrekt.

Typenøkkel

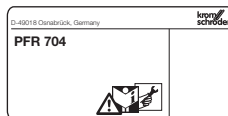
Kode	Beskrivelse	Relémodul
PFR		Relémodul
7		Serie
04	Med 4 uavhengige reléer	
T	Nettspenning: 220/240 V~	
N	110/120 V~	
K	24 V=	
H	24 V~	
Z		Spesialutførelse

Beskrivelse av delene



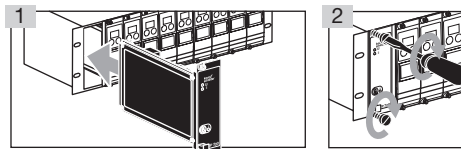
- 1 LED for aktivering av relé
- 2 Skruer til feste på modulracken
- 3 Koplingsskjema
- 4 Typeskilt

Inngangsspenning – se typeskilt.



Installasjon

- ▷ Montasjeposisjon: Hvilken som helst.
- ▷ Avstand mellom PFU og brenner maks. 100 m (328 ft).



Utskifting av PFP 700 / PFR 704

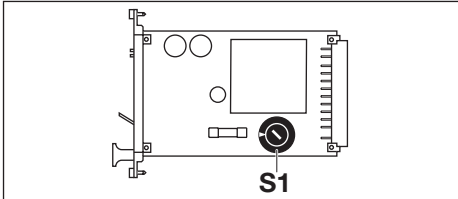
- ▷ Fra februar 2008 har strømforsyningen PFP 700 og relémodulen PFR 704 fått en sort frontplate. Enhetene PFP 700 og PFR 704 med sort frontplate omfatter alle de funksjoner som PFP 700 og PFR 704 med grå frontplate har hatt.
- ▷ Den nye strømforsyningen PFP 700 og relémodulen PFR 704 er kompatible med apparater av eldre konstruksjonstrinn.

PFP 700

! FORSIKTIG

For at PFP ikke skal bli skadet under driften, må følgende tas til etterretning:

- Innstillingen av nettspenningen til apparatet som skiftes ut må kontrolleres – se bryterposisjon **S1** (115 V eller 230 V).
- Eventuelt må bryterposisjonen **S1** tilpasses på det nye apparatet.



PFR 704

! FORSIKTIG

For at PFR ikke skal bli skadet under driften, må følgende tas til etterretning:

- Reléinngangene må kun påføres tillatte spenninger (se koplingskjema **B** for PFR 704).

Kabling

⚠ ADVARSEL

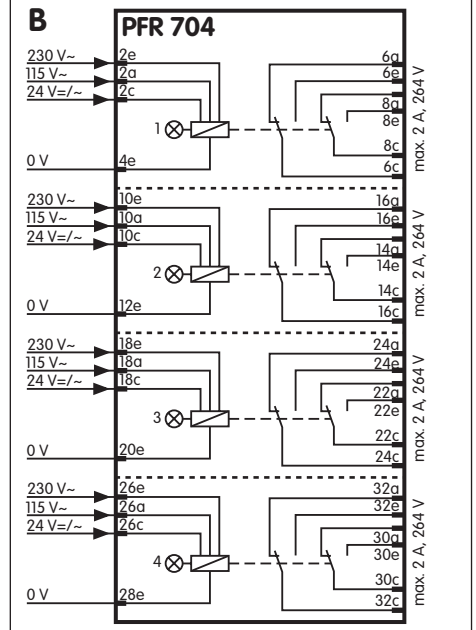
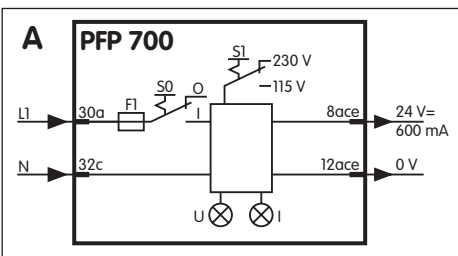
Elektriske sjokk kan være livsfarlige! Kople alle elektriske ledninger strømløse før du arbeider med strømførende deler!

- 1 Sett anlegget i spenningsløs tilstand.
 - ▷ PFP og PFR oppfyller ikke kravene til sikkerhet ved ekstra lav spenning (SELV/PELV).
 - ▷ Utgangene til et kort skal bare koples med én fases nettspenning eller med 24 V~/-. Utgangene skal ikke brukes for forskjellige faser (L1, L2 og L3).
 - ▷ Forbindelse må kun utføres med permanente ledninger.
- 2 Legg ledningene ifølge koplingskjemaet.

Koplingskjemaer

A = PFP 700

B = PFR 704



Igangsetting

! FORSIKTIG

Nettspenningen må kun koples til av fagfolk.

- 1 Før igangsetting må den elektriske ledningsføringen, bryterposisjonene og parametringene av 19"-kretskortene og brennerinnstillingene kontrolleres.
- 2 Slå på anlegget.

PFP 700

- 3 Legg spenning på klemme 30a.

PFR 704

- 4 Slå på strømforsyningen PFP 700.
 - ▷ Den grønne LEDen lyser opp.

PFR 704

- ▷ Den grønne LEDen lyser når et relé er aktivert.

Forstyrrelser

ADVARSEL

Elektriske sjokk kan være livsfarlige! Kople alle elektriske ledninger strømløse før du arbeider med strømførende deler!

Feilsøking og utbedring av forstyrrelser må kun foretas av autorisert fagpersonale.

? Forstyrrelser

! Årsak

- Utbedring

? Rød LED lyser opp ved PFP 700 – utgang 24 V= er slått av.

! Overlast på klemmene 8ace – 12ace: strøm > 600 mA.

- Kontroller ledningsføringen, reduser lasten.

Tekniske data

Frontbredde 8 DE = 40,6 mm,
Konstruksjonshøyde 3 HE = 128,4 mm.
Omgivelsestemperatur: -20 °C til +60 °C.
Tillatt driftshøyde: < 2000 m over NN.

PFP 700

Nettspenning:

110/120 V~, -15/+10 %, 50/60 Hz,

220/240 V~, -15/+10 %, 50/60 Hz.

Energiforbruk: PFP 700: 25 VA.

Utgangsbelastning:

24 V=, 600 mA, kortslutningssikker,

maks. belastning utgang 14 VA,

ved overbelastning av utgangen slår PFP 700 seg av.

Finsikring: 0,315 A, treg L, ifølge IEC 127-2/3.

Vekt: ca. 0,75 kg.

PFR 704

Inngangsspenning: 3 innganger pr. relé,

110/120 V~, -15/+10 %, 50/60 Hz,

220/240 V~, -15/+10 %, 50/60 Hz,

24 V~/=, ±10 %.

Strømpoptak pr. relé: 25 mA.

Kontaktbelastning på de potensialfrie utgangene: maks. 2A, 264 V (uten intern sikring).

Vekt: 0,17 kg.

ADVARSEL

Informasjon ifølge REACH-forordning nr. 1907/2006 artikkel 33.

Apparatet inneholder særlig bekymringsfulle stoffer, som står på kandidatlisten til den europeiske REACH-forordningen nr. 1907/2006.

Sertifisering

Samsvarserklæring

Som produsent erklærer vi at produktene med tilsvarende merking oppfyller de grunnleggende krav i de følgende direktivene og normene:

- Direktiv gassapparater (90/396/EØF) i forbindelse med EN 298,
- Lavspenningsdirektiv (2006/95/EF) i forbindelse med de relevante normer,
- Elektromagnetisk kompatibilitet (2004/108/EF) i forbindelse med de relevante normer som gjelder innstråling,
- Konstruert for anvendelser ifølge maskindirektiv 98/37/EF.

En omfattende kvalitetssikring er garantert av et sertifisert kvalitetssikringssystem i henhold til DIN EN ISO 9001 i samsvar med bilag II avsnitt 3 i direktiv 90/396/EØF.

Elster GmbH

Et skann av samsvarserklæringen (D, GB) – se www.docuthek.com

Kontakt

Ta kontakt med forhandleren dersom du har tekniske spørsmål. Adressen finner du i Internett eller hos Elster GmbH.

Vi forbeholder oss retten til tekniske endringer grunnet fremskritt.

Honeywell

krom
schröder

Elster GmbH

Strotheweg 1, D-49504 Lotte (Büren)

Tlf. +49 541 1214-0

Fax +49 541 1214-370

hts.lotte@honeywell.com, www.kromschroeder.com