

Istruzioni d'uso

Alimentatore PFP 700, modulo relè PFR 704



Indice

Alimentatore PFP 700, modulo relè PFR 704	1
Indice	1
Sicurezza	1
Verifica utilizzo	2
PFP 700	2
PFR 704	2
Montaggio	2
Sostituzione del PFP 700/PFR 704	2
Cablaggio	3
Messa in servizio	3
Guasti	4
Dati tecnici	4
Certificazioni	4
Contatti	4

Sicurezza

Leggere e conservare



Prima del montaggio e dell'uso, leggere attentamente queste istruzioni. A installazione avvenuta dare le istruzioni al gestore dell'impianto. Le istruzioni sono disponibili anche in www.docuthek.com.

Spiegazione dei simboli

■, **1**, **2**, **3**... = Operazione

▷ = Avvertenza

Responsabilità

Non si risponde di danni causati da inosservanza delle istruzioni e da utilizzo inappropriato.

Indicazioni di sicurezza

Nelle istruzioni le informazioni importanti per la sicurezza sono contrassegnate come segue:

PERICOLO

Richiama l'attenzione su situazioni pericolose per la vita delle persone.

AVVERTENZA

Richiama l'attenzione su potenziali pericoli di morte o di lesioni.

! ATTENZIONE

Richiama l'attenzione su eventuali danni alle cose.

Tutti gli interventi devono essere effettuati da esperti in gas qualificati. I lavori elettrici devono essere eseguiti solo da elettricisti esperti.

Trasformazione, pezzi di ricambio

È vietata qualsiasi modifica tecnica. Utilizzare solo pezzi di ricambio originali.

Trasporto

Quando si riceve il prodotto esaminare il materiale fornito (vedi Denominazione pezzi). Comunicare subito eventuali danni da trasporto.

Stoccaggio

Stoccare il prodotto in un luogo asciutto. Temperatura ambiente: vedi Dati tecnici.

Variazioni rispetto all'edizione 01.18

Sono state apportate modifiche ai seguenti capitoli:

- Dati tecnici

Verifica utilizzo

PFP 700

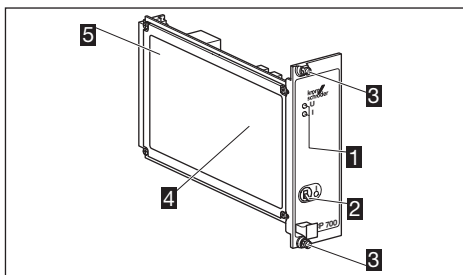
Da montare su un rack per supporto componenti, per alimentare le entrate di comando delle unità di controllo bruciatore PFU 760, PFU 780 o per fornire tensione ausiliaria al modulo relè PFR 704.

Il funzionamento è garantito solo entro i limiti indicati, vedi Dati tecnici. Qualsiasi altro uso è da considerarsi inappropriato.

Codice tipo

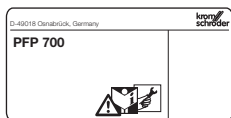
Codice	Descrizione
PFP	Alimentatore
700	Serie
T	Tensione di rete: 220/240 V~
N	110/120 V~
Z	Esecuzione speciale

Denominazione pezzi



- 1 Indicatore LED
- 2 Interruttore On/Off
- 3 Viti per fissaggio al rack per supporto componenti
- 4 Schema di collegamento
- 5 Targhetta dati

Tensione di entrata e temperatura ambiente – vedi targhetta dati.



PFR 704

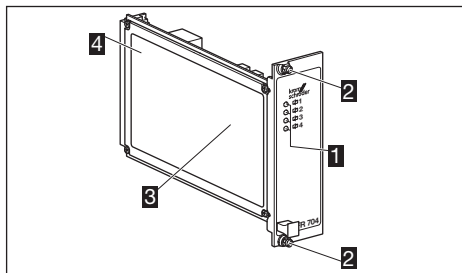
Da montare su un rack per supporto componenti, per incrementare i contatti, ad es. nel controllo di più valvole dell'aria mediante un segnale di comando durante il prelavaggio o per la commutazione riscaldamento/raffreddamento nell'utilizzo di un controllo ad impulsi MPT.

Il funzionamento è garantito solo entro i limiti indicati, vedi Dati tecnici. Qualsiasi altro uso è da considerarsi inappropriato.

Codice tipo

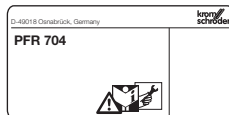
Codice	Descrizione
PFR	Modulo relè
7	Serie
04	Con 4 relè indipendenti
T	Tensione di rete: 220/240 V~
N	110/120 V~
K	24 V=
H	24 V~
Z	Esecuzione speciale

Denominazione pezzi



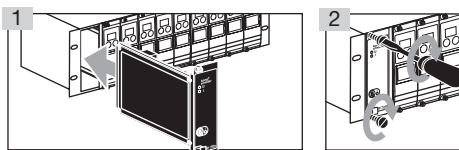
- 1 Indicatore LED di attivazione relè
- 2 Viti per fissaggio al rack per supporto componenti
- 3 Schema di collegamento
- 4 Targhetta dati

Tensione di entrata – vedi targhetta dati.



Montaggio

- ▷ Posizione di montaggio: a piacere.
- ▷ Distanza tra PFU e bruciatore max. 100 m (328 ft).



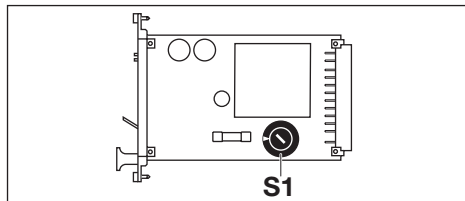
Sostituzione del PFP 700/PFR 704

- ▷ Da febbraio 2008, l'alimentatore PFP 700 e il modulo relè PFR 704 hanno una piastra frontale nera. Il PFP 700 e il PFR 704 con piastra frontale nera coprono tutte le funzioni svolte finora dal PFP 700 e dal PFR 704 con piastra frontale grigia.
- ▷ Il nuovo alimentatore PFP 700 e il nuovo modulo relè PFR 704 si possono sostituire con apparecchi di esecuzioni precedenti.

! ATTENZIONE

Affinché il PFP non subisca danni in fase di funzionamento, osservare quanto segue:

- Controllare l'impostazione della tensione di rete dell'apparecchio sostituito - vedi posizione dell'interruttore **S1** (115 V o 230 V).
- Se necessario adattare la posizione dell'interruttore **S1** sul nuovo apparecchio.



PFR 704

! ATTENZIONE

Affinché il PFR non subisca danni in fase di funzionamento, osservare quanto segue:

- Alimentare le entrate relè solo con tensioni ammesse (vedi schema di collegamento **B** per PFR 704).

Cablaggio

⚠ AVVERTENZA

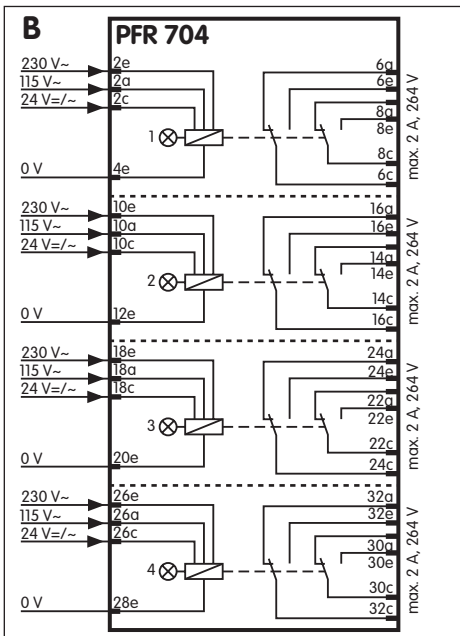
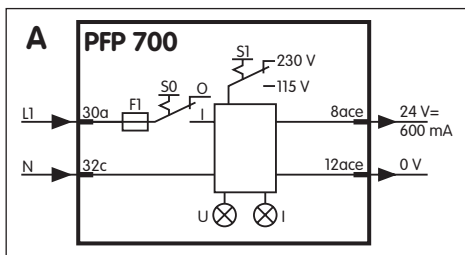
Corrente: pericolo di morte! Togliere la tensione dalle linee elettriche prima di intervenire sulle parti collegate alla corrente!

- 1 Togliere la tensione dall'impianto.
 - ▷ PFP e PFR non rispondono ai requisiti di tensione inferiore a 42 V (SELV/PELV).
 - ▷ Attivare le uscite di una carta solo con tensione di rete di una fase o con 24 V~/=. Non utilizzare le uscite per fasi diverse (L1, L2 e L3).
 - ▷ Eseguire il collegamento solo con cablaggio fisso.
- 2 Cablaggio secondo lo schema di collegamento.

Schema di collegamento

A = PFP 700

B = PFR 704



Messa in servizio

! ATTENZIONE

Sulla tensione di rete può intervenire solo personale specializzato.

- 1 Prima della messa in servizio controllare il cablaggio elettrico, le posizioni degli interruttori e le impostazioni dei parametri delle schede 19", nonché le impostazioni del bruciatore.
- 2 Mettere in funzione l'impianto.

PFP 700

3 Dare tensione al morsetto 30a.

4 Inserire l'alimentatore PFP 700.

- ▷ Si accende l'indicatore LED verde.

PFR 704

- ▷ L'indicatore LED verde si accende, se si trasmettono comandi a un relè.

Guasti

AVVERTENZA

Corrente: pericolo di morte! Togliere la tensione dalle linee elettriche prima di intervenire sulle parti collegate alla corrente!

In caso di guasti deve intervenire soltanto personale specializzato e autorizzato.

? **Guasti**

! **Causa**

• **Rimedio**

? **L'indicatore LED rosso sul PFP 700 si accende – uscita 24 V= disinserita.**

! Sovraccarico sui morsetti 8ace – 12ace: corrente > 600 mA.

• Controllare cablaggio, ridurre carico.

Dati tecnici

Larghezza parte anteriore 8 unità di profondità = 40,6 mm.

Altezza d'ingombro 3 unità di altezza = 128,4 mm.

Temperatura ambiente: da -20 °C a +60 °C.

Altezza di esercizio ammessa: < 2000 m s.l.m.

PFP 700

Tensione di rete:

110/120 V~, -15/+10 %, 50/60 Hz,

220/240 V~, -15/+10 %, 50/60 Hz.

Assorbimento:

PFP 700: 25 VA.

Portata uscite:

24 V=, 600 mA, resistente ai cortocircuiti,

portata uscite max. 14 VA, in caso di sovraccarico dell'uscita il PFP 700 si disinserisce.

Fusibile a filo sottile: 0,315 A, ad azione ritardata L, secondo IEC 127-2/3.

Peso: ca. 0,75 kg.

PFR 704

Tensione di entrata: 3 entrate per ogni relè,

110/120 V~, -15/+10 %, 50/60 Hz,

220/240 V~, -15/+10 %, 50/60 Hz,

24 V~/=, ± 10 %.

Contatti

Per problemi tecnici rivolgersi alla filiale/rappresentanza competente. L'indirizzo è disponibile su Internet o può essere richiesto alla Elster GmbH.

Salvo modifiche tecniche per migliorie.

Assorbimento di corrente per ogni relè: 25 mA.

Portata contatti delle uscite a potenziale zero:

max. 2 A, 264 V (non protetto all'interno).

Peso: 0,17 kg.

AVVERTENZA

Informazione conforme al regolamento REACH n° 1907/2006, articolo 33.

L'apparecchio contiene sostanze estremamente preoccupanti che sono presenti nell'elenco delle sostanze candidate del regolamento europeo REACH n° 1907/2006.

Certificazioni

Dichiarazione di conformità

Dichiariamo in qualità di produttori che i prodotti opportunamente marcati rispondono ai requisiti essenziali posti dalle norme e delle direttive seguenti:

- direttiva sugli apparecchi a gas (90/396/CEE) unitamente a EN 298,
- direttiva sulla bassa tensione (2006/95/CE) unitamente alle disposizioni in materia,
- direttiva sulla compatibilità elettromagnetica (2004/108/CE) unitamente alle norme pertinenti relative alle perturbazioni elettromagnetiche,
- costruiti conformemente alla direttiva 98/37/CE.

La totale sicurezza della qualità è garantita da un sistema certificato di management della qualità ai sensi della DIN EN ISO 9001, in base all'appendice II, comma 3 della direttiva 90/396/CEE.

Elster GmbH

Scansione della dichiarazione di conformità (D, GB) – vedi www.docuthek.com

Honeywell

**krom//
schroder**

Elster GmbH

Strotheweg 1, D-49504 Lotte (Büren)

Tel. +49 541 1214-0

Fax +49 541 1214-370

hts.lotte@honeywell.com, www.kromschroeder.com