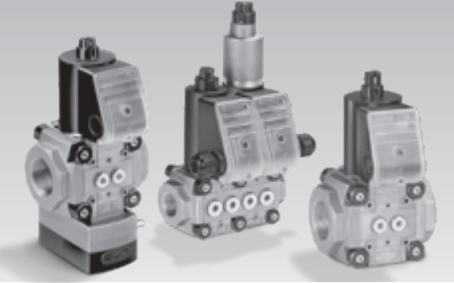


## Vejledning

### Gas-magnetventil VAS 1-3, VCS 1-3, Trykregulator med magnetventil VAx 1-3, VCx 1-3, Afblåse-magnetventil VAN: Udskiftning af skruer eller apparat



## Indholdsfortegnelse

Gas-magnetventil VAS 1-3, VCS 1-3, Trykregulator med magnetventil VAx 1-3, VCx 1-3, Afblåse-magnetventil VAN: Udskiftning af skruer eller apparat	1
Indholdsfortegnelse	1
Sikkerhed	1
Kontrollér, om ventilen er berørt	2
Kontrol af brugen	2
Forberedelse af udskiftning	2
Udskiftning af undersænkede skruer	3
Udskiftning af ventil uden magnetspole	5
Udskiftning af ventil med magnetspole	5
Tæthedstest	6
Tilbehør	6
Svarformular	7
Returvarer	8
Kontakt	8

## Sikkerhed

### Skal læses og opbevares



Læs denne vejledning nøje igennem inden montage og ibrugtagning. Efter montagen overdrages vejledningen til ejeren. Denne enhed skal installeres og tages i brug efter de gældende forskrifter og standarder. Vejledningen findes også på [www.docuthek.com](http://www.docuthek.com).

### Tegnforklaring

- **1, 2, 3**... = Rækkefølge
- > = Henvielse

### Ansvar

For skader, som skyldes manglende overholdelse af vejledningen eller er i modstrid med produktets anvendelse, fralægger vi os ethvert ansvar.

### Sikkerhedshenvisninger

Sikkerhedsrelevante informationer er markeret på følgende måde i vejledningen:

#### FARE

Gør opmærksom på livsfarlige situationer.

#### ADVARSEL

Gør opmærksom på muligheden for livsfare og fare for kvæstelser.

#### **!** FORSIGTIG

Gør opmærksom på muligheden for materielle skader.

Installationer må kun udføres af autoriserede virksomheder. For såvel gas- som elarbejde må kun anvendes kvalificerede fagfolk.

### Ombygning, reservedele

Enhver teknisk ændring er ikke tilladt. Benyt kun originale reservedele.

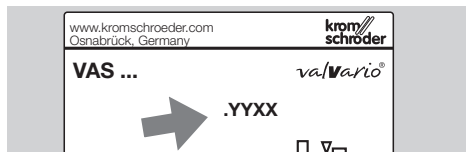
## Ændringer i forhold til udgave 09.17

Følgende kapitler er blevet ændret:

- Kontrollér, om ventilen er berørt
- Forberedelse af udskiftning
- Udskiftning af ventil med magnetspole

## Kontrollér, om ventilen er berørt

Om ventilen er berørt af udskiftningen af skrueerne, afhænger af produktionsdatoen, se typeskiit.



YY = produktionsår, XX = produktionsuge

Alle ventiler med følgende produktionsdato er berørte: uge 28 i 2014 til uge 43 i 2015 (.1428 til .1543).

Desuden alle ventiler med meldekontakt:

Meldekontakt med optisk stillingsvisning i forbindelse med gas-magnetventil VAS 1-3, VCS 1-3 = POC, meldekontakt med optisk stillingsvisning i forbindelse med trykregulator med magnetventil VAX 1-3, VCS 1-3 = CPI.

Ventilerne har den yderligere kode "GR", "GL", "SR" eller "SL" i typebetegnelsen. Produktionsdato: uge 8 i 2014 til uge 43 i 2015 (.1408 til .1543).

## Kontrol af brugen

### Anvendelsesformål

Nærværende vejledning beskriver udskiftningen af de undersænkede skrueer ved valVario-ventilers lederør størrelse 1 til 3 samt udskiftningen af selve ventilen.

Berørte valVario-ventiler:

VAS gas-magnetventil

VAN afblæse-magnetventil

VAD trykregulator med magnetventil

VAG ligetryksregulator med magnetventil

VAV proportionaltryksregulator med magnetventil

VAH volumenstrømsregulator med magnetventil

VRH volumenstrømsregulator

Kombinationsstrækninger:

VCS dobbelt-magnetventil

VCD, VCG, VCV, VCH trykregulatorer med

dobbelt-magnetventil

Ventilernes funktion er kun sikret inden for de angivne grænser, som er beskrevet i de tekniske data i driftsvejledningen for den ventil, som skal ombygges.

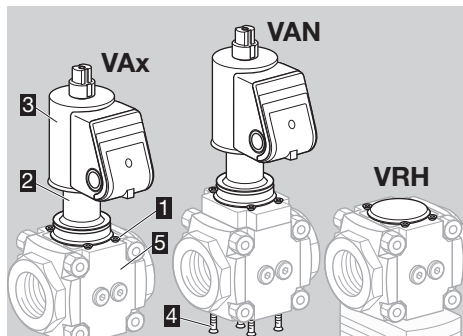
Enhver anden brug regnes for ikke at være i overensstemmelse med formålet.

For alle yderligere oplysninger vedrørende ibrugtagning, tekniske data, vedligeholdelse osv., se den pågældende driftsvejledning for den ventil, som skal ombygges

eller

www.docuthek.com → Home → Elster Thermal Solutions → Products → O3 Valves and butterfly valves → Solenoid valves for gas VAS ..., VCS ... eller Pressure regulators with solenoid valve VAD, VAG ... eller Magnetic relief valves VAN.

### Delenes betegnelse



- 1 4 x undersænkede skrueer M4 x 12
- 2 Lederør
- 3 Magnetspole
- 4 4 x undersænkede skrueer M4 x 12 (kun ved VAN)
- 5 Ventil krop

## Forberedelse af udskiftning

- ▷ Notér den berørte ventils serienummer på din svarformular, se side 7 (Svarformular). Skiltet befinder sig på ventilkroppen på den indbyggede ventil (nederste nr.).



### ! BEMÆRK!

Tildel din ventil til den serviceindsats, der skal anvendes:

### VAX../N, hurtigt åbende enkeltventiler og enkeltregulatorer uden POC eller CPI

Type	Betegnelse
VAN 1-2	Afblæse-magnetventil
VAS 1-3	Gas-magnetventil
VAD 1-3	Trykregulator med magnetventil
VAG 1-3	Ligetryksregulator med magnetventil
VAV 1-3	Proportionaltryksregulator med magnetventil
VAH 1-3	Volumenstrømsregulator med magnetventil
VRH 1-3	Volumenstrømsregulator

## VCx..N, kombinationsstrækning af ventil eller regulator med magnetventil uden POC eller CPI

Type	Betegnelse
VCS 1-3	VAS + VAS
VCD 1-3	VAS + VAD
VCg 1-3	VAS + VAG
VCV 1-3	VAS + VAV
VCH 1-3	VAS + VAH

- Hvis den berørte ventil er beskrevet her: se side 3 (Udskiftning af undersænkede skruer) eller ved beskadigede eller korroderede skruer, se side 5 (Udskiftning af ventil uden magnetspole) eller side 5 (Udskiftning af ventil med magnetspole).

## VAX..L, VCx..L, langsomt åbnende ventiler uden POC eller CPI

Type	Betegnelse
VAS 1-3	Gas-magnetventil
VCS 1-3	Dobbelt-magnetventil

- Hvis den berørte ventil er beskrevet her: se side 3 (Udskiftning af undersænkede skruer) eller ved beskadigede eller korroderede skruer, se side 5 (Udskiftning af ventil med magnetspole).

## VAX..S, VAX..G, VCx..S, VCx..G, enkeltventiler eller kombinationsstrækning med POC eller CPI

- Se side 5 (Udskiftning af ventil med magnetspole).

### Holdte tilbehør parat

- Undersænkede skruer ved lederøret, se side 6 (Tilbehør).
- Pakninger, se side 6 (Tilbehør).
- Yderligere reservedele finder du også i PartDetective → [www.partdetective.de](http://www.partdetective.de)

### ⚠ ADVARSEL

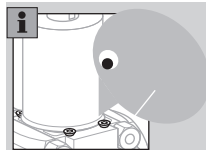
Bemærk! Overhold følgende for at undgå skader:

- Livsfare på grund af elektrisk stød! Inden ethvert arbejde på strømførende dele skal elektriske ledninger gøres spændingsløse!
- Magnetspolen bliver meget varm under drift. Overfladetemperatur ca. 85 °C (ca. 185 °F).



## Udskiftning af undersænkede skruer

- Udskift kun de monterede undersænkede skruer, hvis skruernes tilstand er upåklagelig.



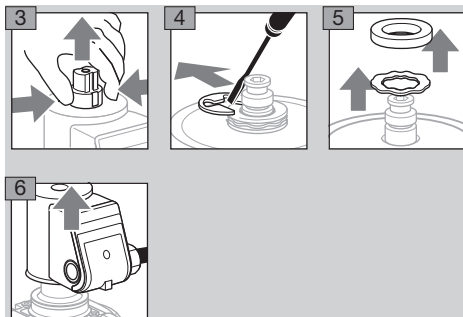
- Ved beskadigede eller korroderede skruer, se side 5 (Udskiftning af ventil uden magnetspole) eller side 5 (Udskiftning af ventil med magnetspole).
- Det er kun tilladt at bruge originale reserveskruer fra firmaet Elster, se side 6 (Tilbehør).
- Ved brug af andre skruer til fastgørelsen dækker garantien ikke længere.
- Alt efter ventilens udførelse kan visningen af ventilerne afvige.

- 1 Gør anlægget spændingsløst.
- 2 Luk gastilførslen.

### Afmontering af magnetspole

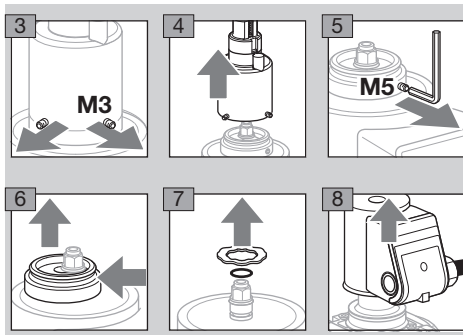
- Den elektriske tilslutning forbliver monteret.

### VAN, VAX..N, VCx..N uden dæmpning



### VAX..L, VCx..L med dæmpning

- Gevindtapperne skal kun løsnes/må ikke skrues ud (M3 = unbrako 1,5 mm, M5 = unbrako 2,5 mm).
- Det anbefales at udskifte O-ringen til dæmpningen, se tilbehør, side 7 (Pakning til dæmpning).



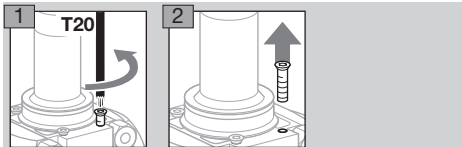
## Udskiftning af skruer

### ! FORSIGTIG

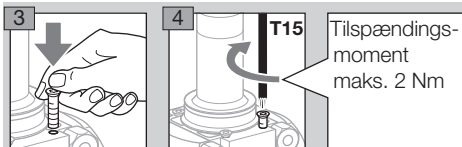
Bemærk! For at undgå en utæthed, skal følgende overholdes:

- For at det gasførende rum forbliver tæt lukket, skal de undersænkede skruer ikke udskiftes med de nye skruer samtidig, men en efter en.
- Hvis der opstår en skade på en skrue, når den løsnes, skal handlingen afbrydes, de resterende skruer skal forblive monterede og ventilen skal udskiftes, se side 5 (Udskiftning af ventil uden magnetspole) eller side 5 (Udskiftning af ventil med magnetspole).

- ▷ Løse skruerne: Torx-bit T20, dreje skruerne i: Torx-bit T15.
- ▷ Undlad at bruge smøremiddel ved monteringen!



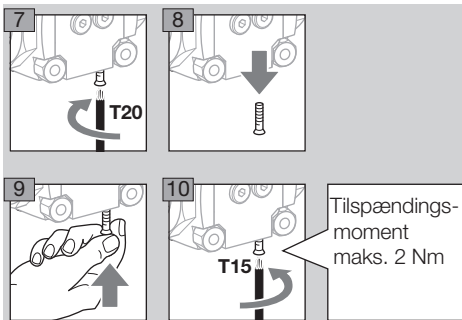
- ▷ Når de selvformende gevindskruer drejes i, må der ikke formes et andet gevind ind i ventilkroppen. Derfor anbefaler vi at sætte skruerne i med hånden og dreje dem lidt i.



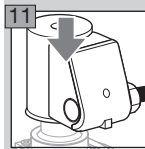
- 5 Kontrollér alle skruer, og at lederøret sidder godt fast.
- 6 Efter udskiftning af skruerne skal ventilkroppen markeres godt synligt med den medleverede mærkat. Rengør klæbestedet på ventilkroppen forinden, for at mærkaten kan klæbe godt fast.

## VAN

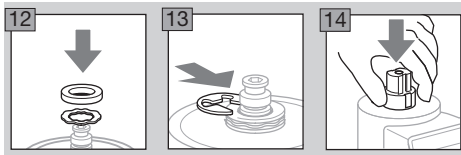
- ▷ Gentag dette på undersiden af VAN. Også her må skruerne ikke udskiftes samtidig, men en efter en!



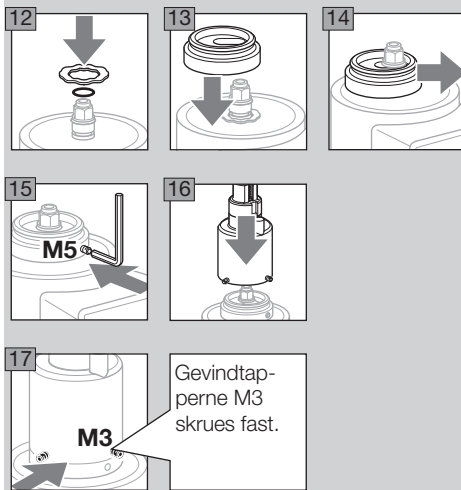
## Sammenbygning



### VAN, VAx..N, VCx..N uden dæmpning



### VAx..L, VCx..L med dæmpning



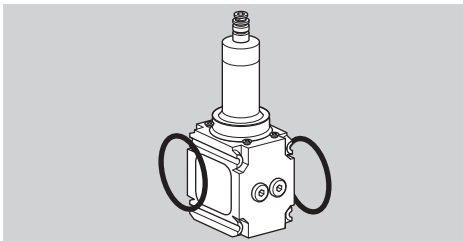
- 18 Åbn gas-magnetventilen og gastilførslen.
- 19 Indstil startgasmængde, se driftsvejledning Gas-magnetventiler VAS 1 – 3, VCS 1 – 3, kapitel "Indstilling af startgasmængden".

## Tæthedstest

- ▷ Kontrollér tætheden ved dæmpningen, se tæthedstest, side 6 (VAx..L, VCx..L med dæmpning).
- ▷ Kontrollér tætheden ved ventilen, se side 6 (Tæthedstest).
- ▷ For yderligere oplysninger vedrørende ibrugtagning, tekniske data, vedligeholdelse osv., se den pågældende driftsvejledning for den ventil, som skal ombygges.

## Udskiftning af ventil uden magnetpole

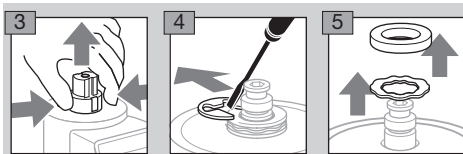
- ▷ Ved beskadigede eller korroderede skruer skal ventilen uden magnetpole udskiftes. Magnetspolen er ikke en del af udskiftningen.



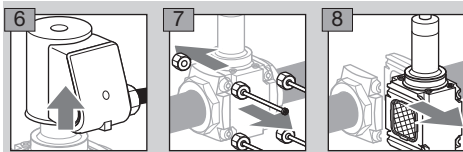
- ▷ Det anbefales at udskifte alle pakringer, se tætningssæt, side 6 (Tilbehør).
- ▷ Alt efter ventils udførelse kan visningen af ventilerne afvige.

**1** Gør anlægget spændingsløst.

**2** Luk gastilførslen.

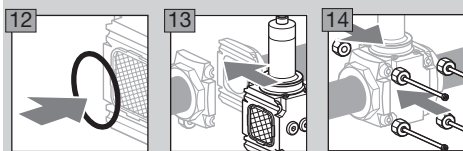
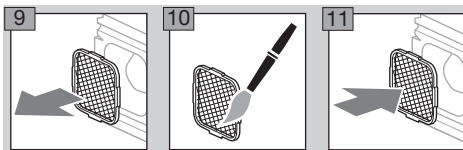


- ▷ Træk magnetspolen med monteret trådføring af.

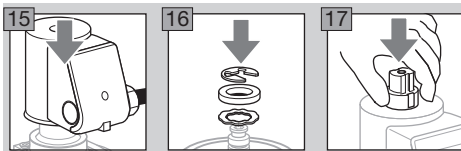


- ▷ Hvis det foreligger, skal tilbehør, f.eks. trykvagt, afmonteres.

- ▷ Inden den nye ventil indbygges, skal filtersien kontrolleres, rengøres og nye pakringer indsættes.



- ▷ Montér tilbehør med nye pakninger, se den pågældende driftsvejledning for den ventil, som skal ombygges.

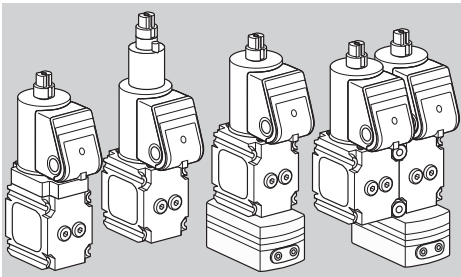


**18** Kontrollér tætheden, se side 6 (Tæthedstest).

- ▷ For alle yderligere oplysninger vedrørende ibrugtagning, tekniske data, vedligeholdelse osv., se den pågældende driftsvejledning for den ventil, som skal ombygges.
- ▷ Returnér afmonteret ventil, se side 8 (Returnrvarer).

## Udskiftning af ventil med magnetpole

- ▷ Ved beskadigede eller korroderede skruer udskiftes ventilen med POC eller CPI, med dæmpning eller med trykregulator komplet med magnetpole.



- ▷ Trykregulatorer har en tilbagemeldingsindsats i udgangen.

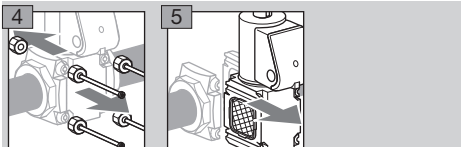
Sikr, at der er indsat en tilbagemeldingsindsats DN 25 ved regulatorer i størrelse 1, som ikke monteres direkte på en udgangsflange. For yderligere oplysninger, se den pågældende driftsvejledning for den ventil, som skal ombygges.

- ▷ Hvis det foreligger, skal tilbehør, f.eks. trykvagt, samt impulsledninger afmonteres.
- ▷ Det anbefales at udskifte alle pakringer, se side 6 (Tilbehør).
- ▷ Alt efter ventils udførelse kan visningen af ventilerne afvige.

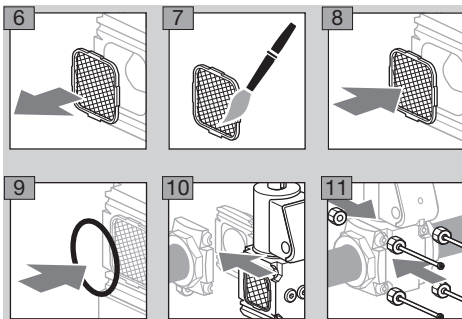
**1** Gør anlægget spændingsløst.

**2** Luk gastilførslen.

**3** Afmonter den elektriske tilslutning.



- ▷ Inden den nye ventil indbygges, skal filtersien kontrolleres, rengøres og nye pakringer indsættes.



**12** Saml ventilen i omvendt rækkefølge.

▷ Monter tilbehør og impulsledninger med nye pakninger, se den pågældende driftsvejledning for den ventil, som skal ombygges.

**13** Kontrollér tætheden, se side 6 (Tæthedstest).

▷ For yderligere oplysninger vedrørende ibrugtagning, tekniske data, vedligeholdelse osv., se den pågældende driftsvejledning for den ventil, som skal ombygges.

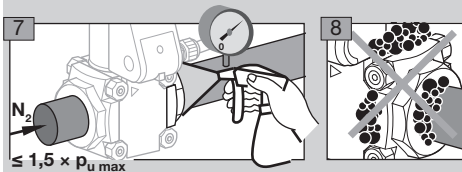
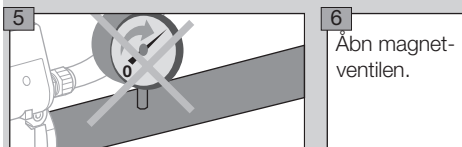
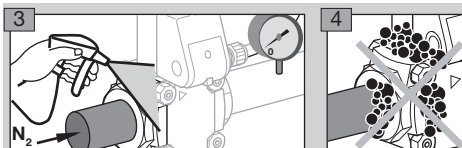
▷ Returnér afmonteret ventil, se side 8 (Returnerarer).

## Tæthedstest

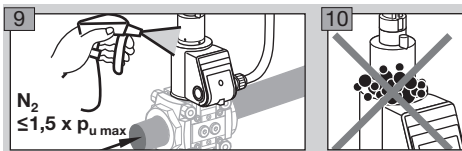
▷ Alt efter ventilens udførelse kan visningen af ventilerne afvige.

**1** Luk gas-magnetventilen.

**2** Ledningen spærres nær bagved ventilen for at kontrollere tætheden.



## VAx.../L, VCx...L med dæmpning



**11** Kontrollér tilbehør og impulsledninger for deres tæthed, se den pågældende driftsvejledning for den ventil, som skal ombygges.

**12** Tæthed OK: Åbn gastilførslen.

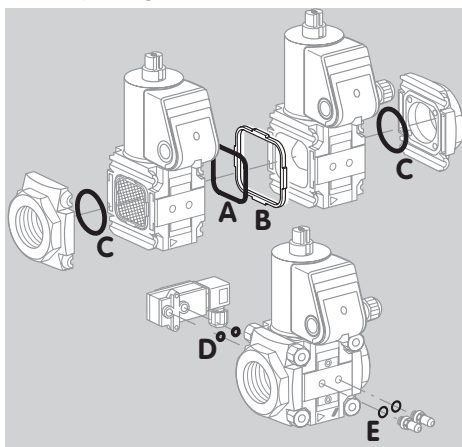
▷ Ventil utæt: Afmonter ventilblokken og send den tilbage til producenten.

▷ For yderligere oplysninger vedrørende ibrugtagning, se den pågældende driftsvejledning for den ventil, som skal ombygges.

## Tilbehør

### Tætningsæt til størrelse 1 – 3

Ved montering af tilbehør eller af et yderligere valVario-armatur eller ved en vedligeholdelse anbefales det at udskifte pakningerne.



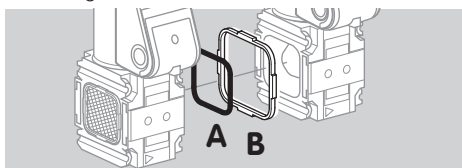
▷ Best.-nr. til størrelse 1: best.-nr. 74921988, størrelse 2: best.-nr. 74921989, størrelse 3: best.-nr. 74921990.

▷ Leveringsomfang:

- A** 1 x dobbeltbloktætning,
- B** 1 x holderramme,
- C** 2 x O-ringe flange,
- D** 2 x O-ringe trykvagt, til målestuds/låseskrue:
- E** 2 x pakringe (fladt tætnende), 2 x profilpakringe.

### Tætningsæt til dobbelt-magnetventiler

Til udskiftningen af ventiler fra en kombinationsstrækning.

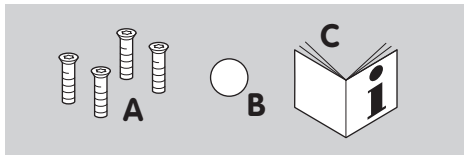


▷ Best.-nr. til størrelse 1: best.-nr. 74924978, størrelse 2: best.-nr. 74924979, størrelse 3: best.-nr. 74924980.

- ▷ Leveringsomfang:
  - A** 1 x dobbeltbloktætning,
  - B** 1 x holderamme.

### Undersænkede skruer

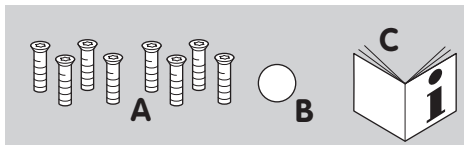
Originale reserveskruer fra firmaet Elster. Ved brug af andre skruer til fastgørelsen dækker garantien ikke længere.



- ▷ Best.-nr. 74924998
- ▷ Leveringsomfang:
  - A** 4 x undersænkede skruer M4 x 12 mm, selvformende gevind,
  - B** 1 x mærkat ventilkrop,
  - C** 1 x vejledning "Udskiftning af skruer eller apparat".

### Undersænkede skruer til VAN

Originale reserveskruer fra firmaet Elster. Ved brug af andre skruer til fastgørelsen dækker garantien ikke længere.



- ▷ Best.-nr. 74924999
- ▷ Leveringsomfang:
  - A** 8 x undersænkede skruer M4 x 12 mm, selvformende gevind,
  - B** 1 x mærkat ventilkrop,
  - C** 1 x vejledning "Udskiftning af skruer eller apparat".

### Pakning til dæmpning

Når dæmpningen afmonteres, skal pakningen udskiftes. Smør den nye pakning med fedt.



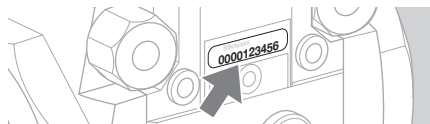
- ▷ Best.-nr. 74924997
- ▷ Leveringsomfang:
  - A** 1 x O-ring,
  - B** 1 x hætte med fedt.

## Svarformular

- ▷ For den tekniske analyse er det vigtigt at få oplysninger om den pågældende ventil. Hjælp os ved at tage dig tiden til at sætte kryds ved de passende svar på svarformularen. Mange tak!
- ▷ Send venligst den udfyldte svarformular til **valVarioRetrofit@honeywell.com**.

### Serienummer

- ▷ Notér ventilkroppens serienummer på din svarformular, se side 7 (Svarformular). Skiltet befinder sig på ventilkroppen på din berørte ventil (nederste nr.).



### Adresse

Angiv venligst din kundeadresse, for at vi kan tilordne serienumrene til dine kundestamdata.

### Omgivelser

For den tekniske analyse er det vigtigt at kende de lokale omgivelser.

## Svarformular

### Serienummer på ventilerne med ombyttede undersænkede skruer:

Ventil 1	Ventil 4	Ventil 7	Ventil 10
Ventil 2	Ventil 5	Ventil 8	
Ventil 3	Ventil 6	Ventil 9	

### Serienummer på de ventiler, som returneres:

Ventil 1	Ventil 4	Ventil 7	Ventil 10
Ventil 2	Ventil 5	Ventil 8	
Ventil 3	Ventil 6	Ventil 9	

### Adresse:

Firma	
Land	
Kontakt navn	
Kontakt e-mail	

### Omgivelser:

fugtige	
tørre	
indendørs	
udendørs	

Send venligst din udfyldte svarformular til [valVarioRetrofit@honeywell.com](mailto:valVarioRetrofit@honeywell.com) eller fax +49 541 1214-547

## Returvarer

Udskiftede ventiler bedes returneret til følgende adresse:

### Amerika

Eclipse Inc.  
Rep.-Management  
valVario Project  
1665 Elmwood Rd  
Rockford, IL 61103  
USA

### Asien/Stillehav

Eclipse Combustion Equipment Co Ltd.  
Rep.-Management  
valVario Project  
Bldg. 3-1, 136 Yinsheng Road  
Shengpu, SIP  
215126 Suzhou, Jiangsu  
Kina

### Europa/Mellemøsten/Afrika

Elster GmbH  
Rep.-Management  
valVario Project  
Strotheweg 1  
49504 Lotte  
Tyskland

Hvis ikke en returnering er mulig, bedes du kontakte [valVarioRetrofit@honeywell.com](mailto:valVarioRetrofit@honeywell.com)

## Kontakt

# Honeywell

**krom**  
**schroder**

Hvis du har yderligere tekniske spørgsmål, bedes du kontakte det/den ansvarlige agentur/repræsentation. Adressen fås på internet eller via Elster GmbH.

Ret til tekniske ændringer forbeholdes.

Elster GmbH  
Strotheweg 1, D-49504 Lotte (Büren)  
Tlf. +49 541 1214-0  
[hts.lotte@honeywell.com](mailto:hts.lotte@honeywell.com), [www.kromschroeder.com](http://www.kromschroeder.com)