

Bruksanvisning

Gasmagnetventiler VAS 1 – 3, VCS 1 – 3, tryckregulatorer med magnetventil VAx 1 – 3, VCx 1 – 3, avblåsningsmagnetventil VAN: byte av skruvar eller apparat



Innehållsförteckning

Gasmagnetventiler VAS 1 – 3, VCS 1 – 3, tryckregulatorer med magnetventil VAx 1 – 3, VCx 1 – 3, avblåsningsmagnetventil VAN: byte av skruvar eller apparat	1
Innehållsförteckning	1
Säkerhet	1
Kontroll av huruvida ventilen är berörd	2
Kontroll av användningen	2
Förbereda byte	2
Byte av sänkskruvar	3
Byte av ventil utan magnetdrev	4
Byte av ventil med magnetdrev	5
Tätthetskontroll	6
Tillbehör	6
Feedback-formulär	7
Retur	8
Kontakt	8

Säkerhet

Läs och spara denna bruksanvisning.



Läs noggrant igenom denna bruksanvisning före montering och användning. Efter montering skall bruksanvisningen överlämnas till driftansvarig. Denna apparat måste installeras och tas i drift enligt gällande föreskrifter och standarder. Denna bruksanvisning finns även på www.docuthek.com.

Teckenförklaring

•, **1**, **2**, **3**... = åtgärd
> = hänvisning

Ansvar

Vi ansvarar inte för skador som uppstår på grund av att bruksanvisningen inte beaktas eller att apparaten inte används på avsett sätt.

Säkerhetsanvisningar

Säkerhetsrelevant information är markerad på följande sätt i bruksanvisningen:

FARA

Varnar för livsfarliga situationer.

VARNING

Varnar för eventuell livsfara eller personskador.

! FÖRSIKTIGHET

Varnar för eventuella sakskador.

Alla arbeten får endast utföras av en behörig gasinstallatör. Elektriska arbeten får endast utföras av en behörig elektriker.

Ombyggnad, reservdelar

Tekniska ändringar av alla slag är förbjudna. Använd endast original reservdelar.

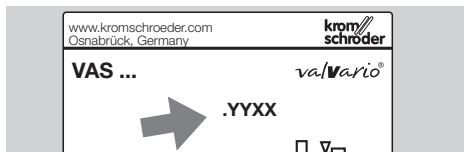
Ändringar sedan version 09.17

Ändringar har skett i följande kapitel:

- Kontroll av huruvida ventilen är berörd
- Förbereda byte
- Byte av ventil med magnetdrev

Kontroll av huruvida ventilen är berörd

Huruvida ventilen är berörd av bytet av skruvarna beror på tillverkningsdatum, se typskylten.



YY = Tillverkningsår, XX = Produktionsvecka

Berörda är alla ventiler med tillverkningsdatum: vecka 28 år 2014 till vecka 43 år 2015 (.1428 till .1543).

Dessutom alla ventiler med lägesindikator:
lägesindikator med optisk lägesvisare vid gasmagnetventil VAS 1 – 3, VCS 1 – 3 = POC,
lägesindikator med optisk lägesvisare vid tryckregulator med magnetventil VAx 1 – 3, VCx 1 – 3 = CPI.
Ventilerna har den kompletterande koden "GR", "GL", "SR" eller "SL" i typnyckeln. Tillverkningsdatum: vecka 8 år 2014 till vecka 43 år 2015 (.1408 till .1543).

Kontroll av användningen

Användningsändamål

Denna bruksanvisning beskriver byte av sänkskruvarna på ledningsröret på va/Vario-ventiler storlek 1 till 3 liksom byte av själva ventilen.

Berörda va/Vario-ventiler:

VAS gasmagnetventil

VAN avblåsningsmagnetventil

VAD tryckregulator med magnetventil

VAG liktrycksregulator med magnetventil

VAV kvotregulator med magnetventil

VAH volymflödesregulator med magnetventil

VRH volymflödesregulator

Kombinationssträckor:

VCS dubbelmagnetventil

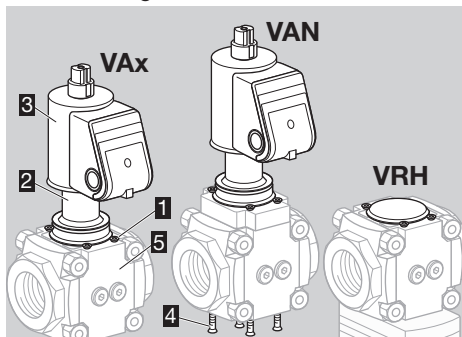
VCD, VCG, VCV, VCH tryckregulatorer med dubbelmagnetventil

Funktionen hos dessa ventiler är endast garanterad inom de gränser som beskrivs i kapitlet Tekniska data i bruksanvisningen till den ventil som skall byggas om. All annan användning gäller som ej föreskriven.

Alla ytterligare uppgifter om idrifttagning, tekniska data, underhåll osv, se bruksanvisningen till den ventil som skall byggas om eller

www.docuthek.com → Home → Elster Thermal Solutions → Products → 03 Valves and butterfly valves → Solenoid valves for gas VAS ..., VCS ... eller Pressure regulators with solenoid valve VAD, VAG ... eller Magnetic relief valves VAN.

Delbeteckningar



- 1 4 x sänkskruvar M4 x 12
- 2 Ledningsrör
- 3 Magnetdrev
- 4 4 x sänkskruvar M4 x 12 (endast för VAN)
- 5 Ventilkropp

Förbereda byte

- ▷ Notera serienumret för den berörda ventilen på feedback-formuläret, se sida 7 (Feedback-formulär). Skylten finns på den inbyggda ventils ventilkropp (nedre numret).



! OBSERVERA!

Bestäm vilken serviceåtgärd som ventilen behöver:

VAx../N, snabbt öppnande enkelventiler och enkla regulatorer utan POC eller CPI

Typ	Beteckning
VAN 1–2	Avblåsningsmagnetventil
VAS 1–3	Gasmagnetventil
VAD 1–3	Tryckregulator med magnetventil
VAG 1–3	Liktrycksregulator med magnetventil
VAV 1–3	Kvotregulator med magnetventil
VAH 1–3	Volymflödesregulator med magnetventil
VRH 1–3	Volymflödesregulator

VCx../N, kombinationssträcka bestående av en ventil eller regulator med magnetventil utan POC eller CPI

Typ	Beteckning
VCS 1–3	VAS + VAS
VCD 1–3	VAS + VAD
VCG 1–3	VAS + VAG
VCV 1–3	VAS + VAV
VCH 1–3	VAS + VAH

- ▷ Om den berörda ventilen beskrivs här: se sida 3 (Byte av sänkskruvar) eller om skruvarna är defekta eller korroderade, se sida 4 (Byte av ventil utan magnetdrev) eller sida 5 (Byte av ventil med magnetdrev).

VAX..L, VCX..L, långsamt öppnande ventiler utan POC eller CPI

Typ	Beteckning
VAS 1–3	Gasmagnetventil
VCS 1–3	Dubbmagnetventil

- ▷ Om den berörda ventilen beskrivs här: se sida 3 (Byte av sänkskruvar) eller om skruvarna är defekta eller korroderade, se sida 5 (Byte av ventil med magnetdrev).

VAX..S, VAX..G, VCX..S, VCX..G, enkelventiler eller kombinationssträcka med POC eller CPI

- ▷ Se sida 5 (Byte av ventil med magnetdrev).

Tillbehör som skall finnas tillgängligt

- ▷ Sänkskruvar på ledningsröret, se sida 6 (Tillbehör).
- ▷ Tätningar, se sida 6 (Tillbehör).
- ▷ Andra reservdelar finns även på PartDetective → www.partdetective.de

⚠ VARNING

Observera! Beakta följande för att inga skador skall uppstå:

- Livsfara pga elektriska stötar! Slå ifrån strömmen före åtgärder på strömförande delar!
- Magnetdrevet blir hett under drift. Ytemperatur ca 85 °C (ca 185 °F).



Byte av sänkskruvar

- ▷ Byt bara ut de monterade sänkskruvarna när skruvarna är i felfritt skick.



- ▷ Om skruvarna är defekta eller korroderade, se sida 4 (Byte av ventil utan magnetdrev) eller sida 5 (Byte av ventil med magnetdrev).
- ▷ Endast original reservskruvar från firma Elster är tillåtna, se sida 6 (Tillbehör).
- ▷ Används andra skruvar för fixeringen upphör garantin att gälla.
- ▷ Illustrationerna av ventiler kan avvika beroende på ventilers utförande.

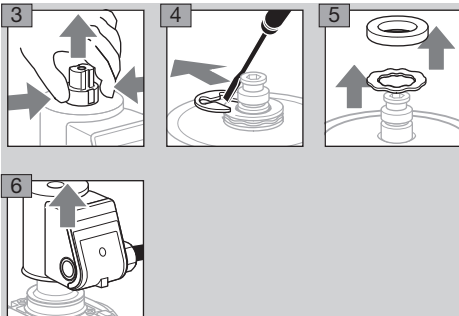
1 Koppla anläggningen spänningslös.

2 Stäng av gastillförseln.

Demontering av magnetdrev

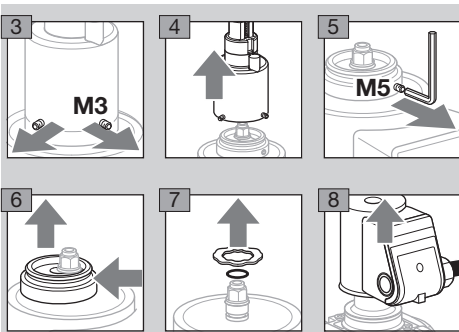
- ▷ Den elektriska anslutningen förblir monterad.

VAN, VAX..N, VCX..N utan dämpning



VAX..L, VCX..L med dämpning

- ▷ Lossa gängstiften, men skruva inte ur dem (M3 = insexnyckel 1,5 mm, M5 = insexnyckel 2,5 mm).
- ▷ Vi rekommenderar att byta O-ringen för dämpningen, se Tillbehör, sida 7 (Tätning för dämpning).

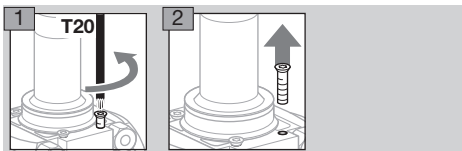


Byte av skruvar

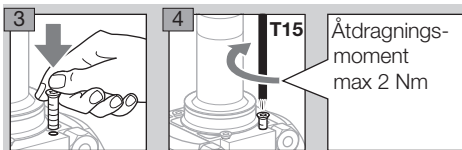
! FÖRSIKTIGHET

Observera! Beakta följande för att undvika otäthet:

- För att det gasfyllda utrymmet skall förbli tättslutande skall sänkskruvarna inte bytas ut mot de nya skruvarna samtidigt utan en efter en.
- Om en skruv skadas när den lossas skall man avbryta proceduren och låta de återstående skruvarna sitta kvar och byta ventilen, se sida 4 (Byte av ventil utan magnetdrev) eller sida 5 (Byte av ventil med magnetdrev).
- ▷ Skruva loss skruvarna: Torx-bit T20.
- ▷ Skruva fast skruvarna: Torx-bit T15.
- ▷ Använd inga smörjmedel vid monteringen!



- ▷ När de självformande gängskruvarna skruvas fast får ingen ytterligare gänga formas i ventilkroppen. Vi rekommenderar därför att skruvarna först positioneras och dras åt något för hand.

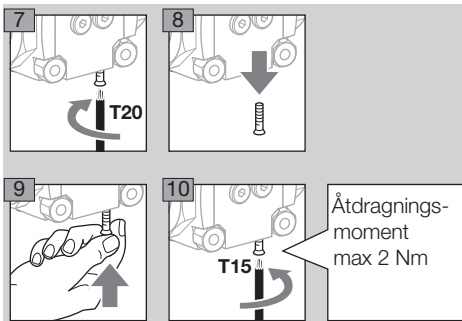


5 Kontrollera att alla skruvar och ledningsröret sitter stadigt.

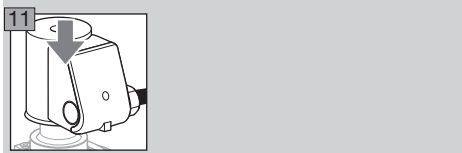
6 När skruvarna har bytts ut skall ventilkroppen märkas med den medföljande dekalen som skall vara väl synlig. Rengör först underlaget på ventilkroppen så att dekalen fäster.

VAN

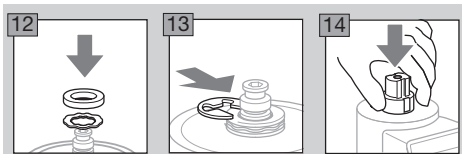
- ▷ Upprepa proceduren på undersidan av VAN. Byt inte heller här ut skruvarna samtidigt utan en efter en!



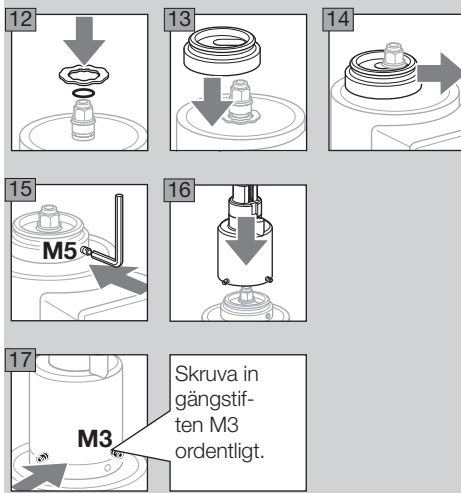
Hopsättning



VAN, VAX../N, VCX../N utan dämpning



VAX../L, VCX../L med dämpning



18 Öppna gasmagnetventilen och gastillförseln.

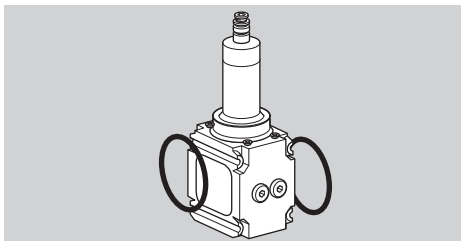
19 Ställ in startgasmängden, se bruksanvisningen Gasmagnetventiler VAS 1 – 3, VCS 1 – 3, kapitel "Inställning av startgasmängd".

Tätetskontroll

- ▷ Kontrollera dämpningen med avseende på täthet, se Tätetskontroll, sida 6 (VAX../L, VCX../L med dämpning).
- ▷ Kontrollera ventilen med avseende på täthet, se sida 6 (Tätetskontroll).
- ▷ Ytterligare uppgifter om idrifttagning, tekniska data, underhåll osv, se bruksanvisningen till den ventil som skall byggas om.

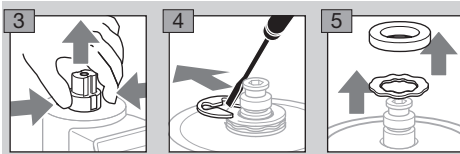
Byte av ventil utan magnetdrev

- ▷ Byt ventilen utan magnetdrevet om skruvarna är defekta eller korroderade. Magnetdrevet skall inte bytas.

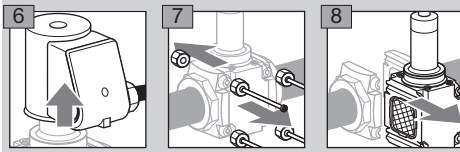


- ▷ Vi rekommenderar att byta alla tätningssatser, se tätningssats, sida 6 (Tillbehör).
- ▷ Illustrationerna av ventilerna kan avvika beroende på ventilens utförande.

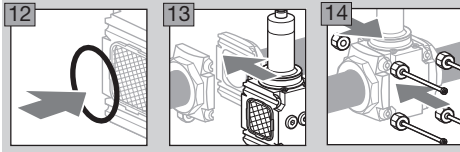
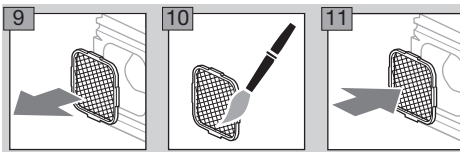
- 1** Koppla anläggningen spänningslös.
- 2** Stäng av gastillförseln.



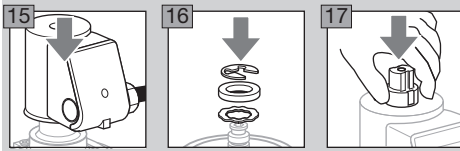
- ▷ Ta bort magnetdrevet tillsammans med monterad inkoppling.



- ▷ Demontera befintligt tillbehör om sådant finns, t ex tryckvakt.
- ▷ Kontrollera och rengör silen och sätt in nya tätningssringar innan den nya ventilen byggs in.



- ▷ Montera tillbehör med nya tätningar, se bruksanvisningen till den ventil som skall byggas om.

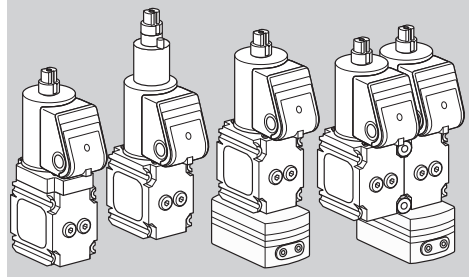


- 18** Kontrollera tätheten, se sida 6 (Täthetskontroll).

- ▷ Alla ytterligare uppgifter om idrifttagning, tekniska data, underhåll osv, se bruksanvisningen till den ventil som skall byggas om.
- ▷ Skicka tillbaka den demonterade ventilen, se sida 8 (Retur).

Byte av ventil med magnetdrev

- ▷ Om skruvarna är defekta eller korroderade skall ventilen med POC eller CPI, med dämpning eller med tryckregulator bytas komplett med magnetdrevet.

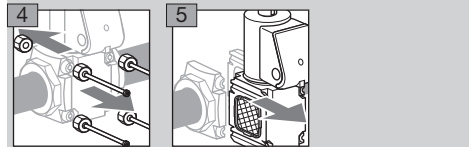


- ▷ Tryckregulatorer har en kvitteringsinsats i utgången.

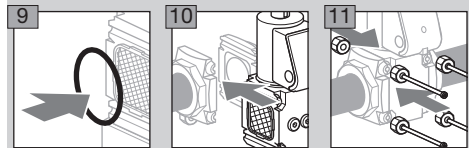
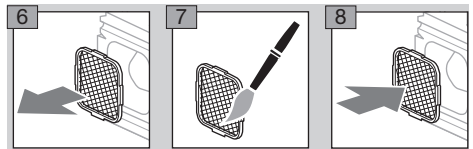
Säkerställ att en kvitteringsinsats DN 25 är monterad på regulatorer i storlek 1 som inte installeras direkt på en utgångsfläs. Ytterligare uppgifter, se bruksanvisningen till den ventil som skall byggas om.

- ▷ Demontera befintligt tillbehör om sådant finns, t ex tryckvakt, och impulsledningar.
- ▷ Vi rekommenderar att byta alla tätningssringar, se sida 6 (Tillbehör).
- ▷ Illustrationerna av ventiler kan avvika beroende på ventilers utförande.

- 1 Koppla anläggningen spänningslös.
- 2 Stäng av gastillförseln.
- 3 Demontera den elektriska anslutningen.



- ▷ Kontrollera och rengör silen och sätt in nya tätningssringar innan den nya ventilen byggs in.



- 12** Sätt ihop ventilen i omvänd ordningsföljd.

- ▷ Montera tillbehör och impulsledningar med nya tätningar, se bruksanvisningen till den ventil som skall byggas om.

13 Kontrollera tätheten, se sida 6 (Täthetskontroll).

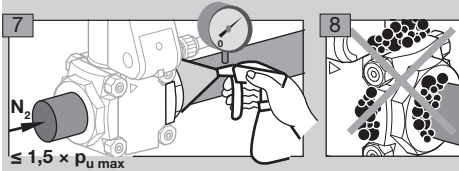
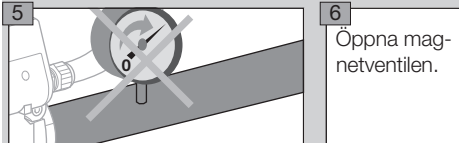
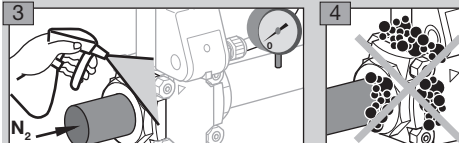
- ▷ Ytterligare uppgifter om idrifttagning, tekniska data, underhåll osv, se bruksanvisningen till den ventil som skall byggas om.
- ▷ Skicka tillbaka den demonterade ventilen, se sida 8 (Retur).

Täthetskontroll

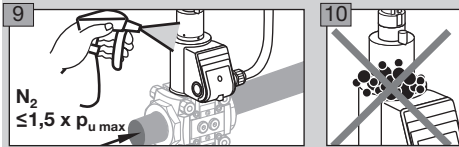
▷ Illustrationerna av ventilerna kan avvika beroende på ventils utförande.

1 Stäng gasmagnetventilen.

2 Spärra av ledningen kort bakom ventilen för att kunna kontrollera tätheten.



VAx..L, VCx..L med dämpning



11 Kontrollera tillbehör och impulsledning med avseende på täthet, se bruksanvisningen till den ventil som skall byggas om.

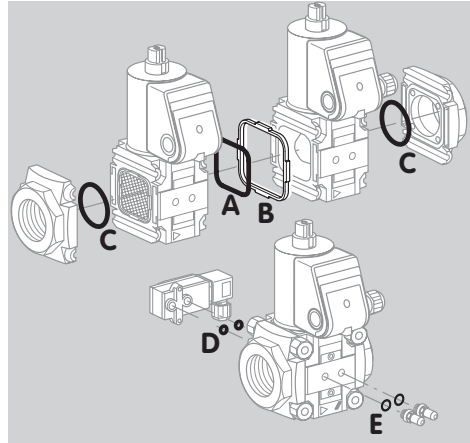
12 Systemet tätt: Öppna gastillförseln.

- ▷ Ventilen är otät: Demontera ventilblocket och skicka in det till tillverkaren.
- ▷ Ytterligare uppgifter om idrifttagning, se bruksanvisningen till den ventil som skall byggas om.

Tillbehör

Tätningssats för storlek 1 – 3

Vid montering av tillbehör eller en andra valVarioarmatur eller vid underhåll rekommenderas att byta tätningarna.

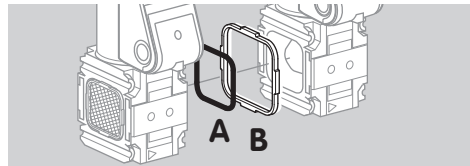


- ▷ Best.nr för storlek 1: best.nr 74921988, storlek 2: best.nr 74921989, storlek 3: best.nr 74921990.
- ▷ Leveransomfång:

- A** 1 x dubbelblocktätning,
- B** 1 x fästram,
- C** 2 x O-ringar fläns,
- D** 2 x O-ringar tryckvakt, för mätuttag/låsskruv:
- E** 2 x tätningssringar (plantätande), 2 x profiltätningssringar.

Tätningssats för dubbelmagnetventiler

För byte av ventiler i en kombinationssträcka.

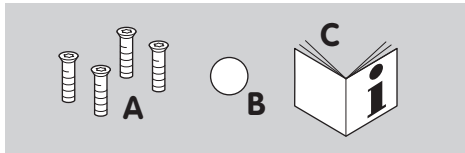


- ▷ Best.nr för storlek 1: best.nr 74924978, storlek 2: best.nr 74924979, storlek 3: best.nr 74924980.
- ▷ Leveransomfång:

- A** 1 x dubbelblocktätning,
- B** 1 x fästram.

Sänkskruvar

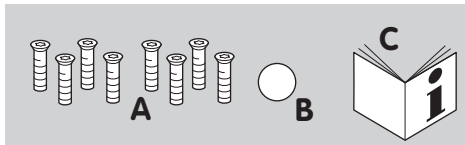
Original reservskruvar från firma Elster. Används andra skruvar för fixeringen upphör garantin att gälla.



- ▷ Best.nr 74924998
- ▷ Leveransomfång:
 - A** 4 x sänkskruvar M4 x 12 mm, självformande gänga,
 - B** 1 x dekal ventilkropp,
 - C** 1 x bruksanvisning "Byte av skruvar eller apparat".

Sänkskruvar för VAN

Original reservskruvar från firma Elster. Används andra skruvar för fixeringen upphör garantin att gälla.



- ▷ Best.nr 74924999
- ▷ Leveransomfång:
 - A** 8 x sänkskruvar M4 x 12 mm, självformande gänga,
 - B** 1 x dekal ventilkropp,
 - C** 1 x bruksanvisning "Byte av skruvar eller apparat".

Tätning för dämpning

Om dämpningen demonteras skall tätningen bytas. Smörj in den nya tätningen med fett.



- ▷ Best.nr 74924997
- ▷ Leveransomfång:
 - A** 1 x O-ring,
 - B** 1 x hatt med fett.

Feedback-formulär

- ▷ För den tekniska utvärderingen är det viktigt att få uppgifter om den berörda ventilen. Hjälp oss genom att ta er den korta tid som behövs för att kryssa för tillämpliga rutor i feedback-formuläret. Stort tack!
- ▷ Skicka det ifyllda feedback-formuläret till **valVarioRetrofit@honeywell.com**.

Serienummer

- ▷ Notera serienumret för ventilkroppen på feedback-formuläret, se sida 7 (Feedback-formulär). Skytten finns på den berörda ventilens ventilkropp (nedre numret).



Adress

Vänligen ange kundadress så att vi kan koppla serienumren till era kunduppgifter.

Omgivning

För den tekniska utvärderingen är det viktigt att känna till omgivningen på plats.

Feedback-formulär

Serienummer för ventilerna med bytta sänkskruvar:

Ventil 1	Ventil 4	Ventil 7	Ventil 10
Ventil 2	Ventil 5	Ventil 8	
Ventil 3	Ventil 6	Ventil 9	

Serienummer för ventilerna som skickas tillbaka:

Ventil 1	Ventil 4	Ventil 7	Ventil 10
Ventil 2	Ventil 5	Ventil 8	
Ventil 3	Ventil 6	Ventil 9	

Adress:

Firma	
Land	
Kontakt namn	
Kontakt e-post	

Omgivning:

fuktig	
torr	
inomhus	
utomhus	

Skicka det ifyllda feedback-formuläret till **valVarioRetrofit@honeywell.com** eller fax +49 541 1214-547

Retur

Skicka tillbaka utbytta ventiler till följande adress:

Amerika

Eclipse Inc.
Rep.-Management
valVario Project
1665 Elmwood Rd
Rockford, IL 61103
USA

Asien-Stillahavsområdet

Eclipse Combustion Equipment Co Ltd.
Rep.-Management
valVario Project
Bldg. 3-1, 136 Yinsheng Road
Shengpu, SIP
215126 Suzhou, Jiangsu
Kina

Europa/Mellanöstern/Afrika

Elster GmbH
Rep.-Management
valVario Project
Strothweg 1
49504 Lotte
Tyskland

Om en returleverans inte är möjlig, kontakta valVarioRetrofit@honeywell.com

Kontakt

Vid tekniska frågor kontakta närmaste filial/representant. Adressen erhålls på Internet eller hos Elster GmbH.

Rätt till tekniska ändringar som innebär produktförbättringar förbehålles.

Honeywell

krom
schroder

Elster GmbH
Strothweg 1, D-49504 Lotte (Büren)

Tel +49 541 1214-0

hts.lotte@honeywell.com, www.kromschroeder.com