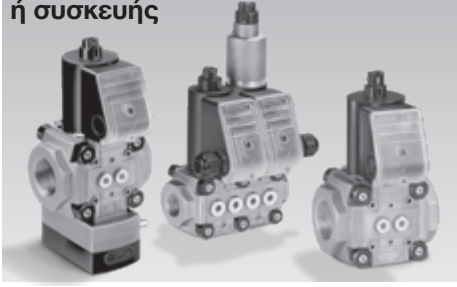


Οδηγίες

Ηλεκτρομαγνητική βαλβίδα αερίου VAS 1 – 3, VCS 1 – 3, Ρυθμιστής πίεσης με ηλεκτρομαγνητική βαλβίδα VAx 1 – 3, VCx 1 – 3, Ηλεκτρομαγνητική βαλβίδα διαρροής VAN: αντικατάσταση βιδών ή συσκευής



Περιεχόμενα

Ηλεκτρομαγνητική βαλβίδα αερίου VAS 1 – 3, VCS 1 – 3, Ρυθμιστής πίεσης με ηλεκτρομαγνητική βαλβίδα VAx 1 – 3, VCx 1 – 3, Ηλεκτρομαγνητική βαλβίδα διαρροής VAN: αντικατάσταση βιδών ή συσκευής	1
Περιεχόμενα	1
Ασφάλεια	1
Ελέγξτε αν υπάρχει πρόβλημα στη βαλβίδα	2
Έλεγχος χρήσης	2
Προετοιμασία αντικατάστασης	2
Αντικατάσταση βιδών βυθιζόμενης κεφαλής	3
Αντικατάσταση βαλβίδας χωρίς ηλεκτρομαγνητικό ενεργοποιητή	5
Αντικατάσταση βαλβίδας με ηλεκτρομαγνητικό ενεργοποιητή	5
Έλεγχος στεγανότητας	6
Εξαρτήματα	6
Έντυπο πληροφοριών	7
Επιστροφές	8
Επαφή	8

Ασφάλεια

Να διαβαστούν και να φυλάγονται



Διαβάστε μέχρι το τέλος τις παρούσες οδηγίες πριν από την τοποθέτηση και τη λειτουργία. Μετά από την τοποθέτηση δώστε τις οδηγίες στον χρήστη. Η παρούσα συσκευή πρέπει να τοποθετηθεί και να τεθεί σε λειτουργία σύμφωνα με τους ισχύοντες Κανονισμούς και τα ισχύοντα Πρότυπα. Τις παρούσες οδηγίες μπορείτε να τις βρείτε και στην ιστοσελίδα www.docuthek.com.

Επεξήγηση συμβόλων

- **1, 2, 3**... = Βήμα εργασίας
- > = Υπόδειξη

Ευθύνη

Για ζημιές, αιτία των οποίων είναι η μη τήρηση των οδηγιών και η μη αρμόζουσα χρήση, δεν αναλαμβάνουμε καμιά ευθύνη.

Υποδείξεις ασφαλείας

Πληροφορίες που είναι ουσιώδεις για την ασφάλεια, χαρακτηρίζονται στις οδηγίες ως εξής:

ΚΙΝΔΥΝΟΣ

Υποδεικνύει θανατηφόρες καταστάσεις.

ΠΡΟΕΙΔΟΠΟΙΗΣΗ

Υποδεικνύει θανατηφόρους κινδύνους ή κινδύνους τραυματισμού.

! ΠΡΟΣΟΧΗ

Υποδεικνύει πιθανούς κινδύνους πρόκλησης υλικών ζημιών.

Όλες οι εργασίες επιτρέπεται να εκτελούνται μόνο από εκπαιδευμένο, αδειούχο, ειδικό προσωπικό εκτέλεσης εργασιών σε εγκαταστάσεις αερίου. Ηλεκτρικές εργασίες επιτρέπεται να εκτελούνται μόνον από εκπαιδευμένο, αδειούχο ηλεκτρολόγο.

Μετασκευές, ανταλλακτικά

Απαγορεύεται κάθε είδους τεχνική αλλαγή. Χρησιμοποιείτε μόνον γνήσια ανταλλακτικά.

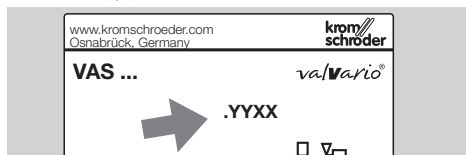
Αλλαγές σε σχέση με την έκδοση 09.17

Έχουν αλλάξει τα ακόλουθα κεφάλαια:

- Ελέγξτε αν υπάρχει πρόβλημα στη βαλβίδα
- Προετοιμασία αντικατάστασης
- Αντικατάσταση βαλβίδας με ηλεκτρομαγνητικό ενεργοποιητή

Ελέγξτε αν υπάρχει πρόβλημα στη βαλβίδα

Το αν αυτό αφορά στη βαλβίδα από την αντικατάσταση των βιδών εξαρτάται από την ημερομηνία κατασκευής, βλ. πίνακα τύπου.



YY = Έτος κατασκευής, XX = Εβδομάδα κατασκευής

Αφορά σε όλες τις βαλβίδες με ημερομηνία κατασκευής: εβδομάδα 28 του 2014 έως εβδομάδα 43 του 2015 (.1428 έως .1543).

Εκτός από τις βαλβίδες με δείκτη θέσης: Δείκτης θέσης με οπτική ένδειξη σε ηλεκτρομαγνητική βαλβίδα αερίου VAS 1-3, VCS 1-3 = POC, Δείκτης θέσης με οπτική ένδειξη σε ρυθμιστή πίεσης με ηλεκτρομαγνητική βαλβίδα VAx 1-3, VCx 1-3 = CPI.

Οι βαλβίδες διαθέτουν κωδικό "GR", "GL", "SR" ή "SL" στον κωδικό τύπου. Ημερομηνία κατασκευής: εβδομάδα 8 του 2014 έως εβδομάδα 43 του 2015 (.1408 έως .1543).

Έλεγχος χρήσης

Σκοπός χρήσης

Οι παρούσες οδηγίες περιγράφουν την αντικατάσταση των βιδών βυθιζόμενης κεφαλής στον οδηγητικό σωλήνα βαλβίδων valVario μεγέθους 1 έως 3, καθώς και την αντικατάσταση της ίδιας της βαλβίδας.

Σχετικές βαλβίδες valVario:

Ηλεκτρομαγνητική βαλβίδα αερίου VAS
Ηλεκτρομαγνητική βαλβίδα διαρροής VAN
Ρυθμιστής πίεσης με ηλεκτρομαγνητική βαλβίδα VAD
Ελεγκτής αναλογίας αέρα/αερίου με ηλεκτρομαγνητική βαλβίδα VAG
Μεταβλητός ελεγκτής αναλογίας αέρα/αερίου με ηλεκτρομαγνητική βαλβίδα VAV
Ρυθμιστής ροής με ηλεκτρομαγνητική βαλβίδα VAH
Ρυθμιστής ροής VRH
Συνδυαστικές γραμμές:
Διπλή ηλεκτρομαγνητική βαλβίδα VCS
Ρυθμιστής πίεσης με διπλή ηλεκτρομαγνητική βαλβίδα VCD, VCG, VCV, VCH

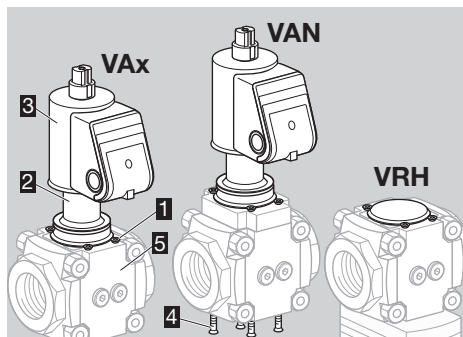
Η λειτουργία αυτής της βαλβίδας εξασφαλίζεται μόνο εντός των αναφερομένων ορίων στα Τεχνικά χαρακτηριστικά των οδηγιών χειρισμού της βαλβίδας που πρέπει να τροποποιηθεί. Κάθε άλλη χρήση είναι αντικανονική.

Για περαιτέρω πληροφορίες σχετικά με τη θέση σε λειτουργία, τα τεχνικά χαρακτηριστικά, τη συντή-

ρηση κλπ. βλέπε αντίστοιχες οδηγίες χειρισμού της βαλβίδας που πρέπει να τροποποιηθεί

ή
www.docuthek.com → Home → Elster Thermal Solutions → Products → O3 Valves and butterfly valves → Solenoid valves for gas VAS ..., VCS ... ή Pressure regulators with solenoid valves VAD, VAG ... ή Magnetic relief valves VAN.

Ονομασία μερών



- 1 4 βίδες βυθιζόμενης κεφαλής M4 x 12
- 2 Οδηγητικός σωλήνας
- 3 Ηλεκτρομαγνητικός ενεργοποιητής
- 4 4 βίδες βυθιζόμενης κεφαλής M4 x 12 (μόνο σε VAN)
- 5 Σώμα βαλβίδας

Προετοιμασία αντικατάστασης

▷ Σημειώστε τον αριθμό σειράς της σχετικής βαλβίδας στο έντυπο πληροφοριών, βλ. π. σελ. 7 (Έντυπο πληροφοριών). Η πινακίδα βρίσκεται στο σώμα βαλβίδας της ενσωματωμένης βαλβίδας (κάτω αρ.).



! ΠΡΟΣΟΧΗ!

Εφαρμόστε για τη βαλβίδα σας το απαραίτητο μέτρο σέρβις:

VAX../N, μεμονωμένες βαλβίδες που ανοίγουν γρήγορα και μεμονωμένος ρυθμιστής χωρίς POC ή CPI

Τύπος	Επωνυμία
VAN 1-2	Ηλεκτρομαγνητική βαλβίδα διαρροής
VAS 1-3	Ηλεκτρομαγνητική βαλβίδα αερίου
VAD 1-3	Ρυθμιστής πίεσης με ηλεκτρομαγνητική βαλβίδα
VAG 1-3	Ελεγκτής αναλογίας αέρα/αερίου με ηλεκτρομαγνητική βαλβίδα
VAV 1-3	Μεταβλητός ελεγκτής αναλογίας αέρα/αερίου με ηλεκτρομαγνητική βαλβίδα
VAH 1-3	Ρυθμιστής ροής με ηλεκτρομαγνητική βαλβίδα
VRH 1-3	Ρυθμιστής ροής

VCx..N, συνδυαστικές γραμμές βαλβίδας ή ρυθμιστή με ηλεκτρομαγνητική βαλβίδα χωρίς POC ή CFI

Τύπος	Επωνυμία
VCS 1-3	VAS + VAS
VCD 1-3	VAS + VAD
VCG 1-3	VAS + VAG
VCV 1-3	VAS + VAV
VCH 1-3	VAS + VAH

- ▷ Εφόσον η σχετική βαλβίδα περιγράφεται εδώ: βλέπε σελ. 3 (Αντικατάσταση βιδών βυθιζόμενης κεφαλής) ή σε περίπτωση ελαττωματικών ή διαβρωμένων βιδών, βλέπε σελ. 5 (Αντικατάσταση βαλβίδας χωρίς ηλεκτρομαγνητικό ενεργοποιητή) ή σελ. 5 (Αντικατάσταση βαλβίδας με ηλεκτρομαγνητικό ενεργοποιητή).

VAx..L, VCx..L, βαλβίδες που ανοίγουν αργά χωρίς POC ή CFI

Τύπος	Επωνυμία
VAS 1-3	Ηλεκτρομαγνητική βαλβίδα αερίου
VCS 1-3	Διπλή ηλεκτρομαγνητική βαλβίδα

- ▷ Εφόσον η σχετική βαλβίδα περιγράφεται εδώ: βλέπε σελ. 3 (Αντικατάσταση βιδών βυθιζόμενης κεφαλής) ή σε περίπτωση ελαττωματικών ή διαβρωμένων βιδών, βλέπε σελ. 5 (Αντικατάσταση βαλβίδας με ηλεκτρομαγνητικό ενεργοποιητή).

VAx..S, VAx..G, VCx..S, VCx..G, μεμονωμένες βαλβίδες ή συνδυαστική γραμμή με POC ή CFI

- ▷ Βλέπε σελ. 5 (Αντικατάσταση βαλβίδας με ηλεκτρομαγνητικό ενεργοποιητή).

Εξαρτήματα σε ετοιμότητα

- ▷ Βίδες βυθιζόμενης κεφαλής σε οδηγητικό σωλήνα, βλέπε σελ. 6 (Εξαρτήματα).
- ▷ Παρεμβύσματα, βλέπε σελ. 6 (Εξαρτήματα).
- ▷ Περαιτέρω ανταλλακτικά μπορείτε να βρείτε και σε PartDetective → www.partdetective.de

⚠ ΠΡΟΕΙΔΟΠΟΙΗΣΗ

Προσοχή! Για να μην προκύψουν βλάβες, τηρείτε τα ακόλουθα:

- Κίνδυνος-Θάνατος λόγω ηλεκτροπληξίας! Πριν από την εκτέλεση εργασιών σε ρευματοφόρα μέρη αποσυνδέστε τους ηλεκτρικούς αγωγούς έτσι, ώστε να μην επικρατεί σ' αυτούς ηλεκτρική τάση!
- Ο ηλεκτρομαγνητικός ενεργοποιητής θερμαίνεται κατά τη λειτουργία. Θερμοκρασία επιφάνειας περ. 85 °C (περ. 185 °F).



Αντικατάσταση βιδών βυθιζόμενης κεφαλής

- ▷ Αντικαταστήστε τις συναρμολογημένες βίδες βυθιζόμενης κεφαλής μόνο όταν οι βίδες βρίσκονται σε άψογη κατάσταση.



- ▷ Σε περίπτωση ελαττωματικών ή διαβρωμένων βιδών, βλέπε σελ. 5 (Αντικατάσταση βαλβίδας χωρίς ηλεκτρομαγνητικό ενεργοποιητή) ή σελ. 5 (Αντικατάσταση βαλβίδας με ηλεκτρομαγνητικό ενεργοποιητή).
- ▷ Επιτρέπονται μόνο οι πρωτότυπες ανταλλακτικές βίδες της εταιρείας Elster, βλέπε σελ. 6 (Εξαρτήματα).
- ▷ Εάν χρησιμοποιούνται άλλες βίδες για στερέωση, δεν είναι πλέον δυνατή η ανάληψη ευθύνης.
- ▷ Ανάλογα με την έκδοση της βαλβίδας, ενδέχεται να διαφέρει η απεικόνιση της βαλβίδας.

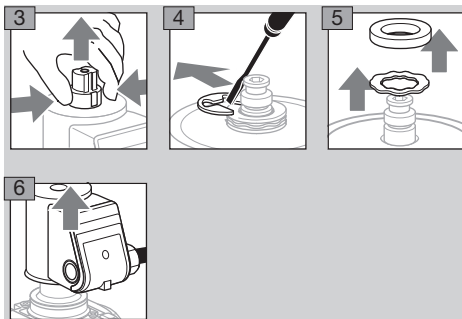
1 Αποσυνδέστε το σύστημα από την τροφοδοσία αερίου.

2 Διακόψτε την παροχή αερίου.

Αποσυναρμολόγηση ηλεκτρομαγνητικού ενεργοποιητή

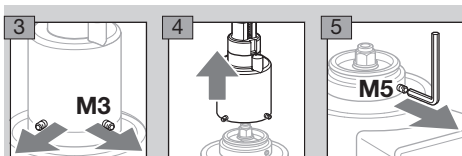
- ▷ Η ηλεκτρική σύνδεση παραμένει συναρμολογημένη.

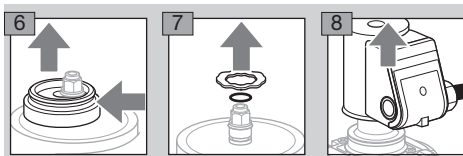
VAN, VAx..N, VCx..N χωρίς απόσβεση



VAx..L, VCx..L με απόσβεση

- ▷ Λύστε τις ακέφαλες βίδες, μην τις ξεβιδώνετε (M3 = Allen 1,5 mm, M5 = Allen 2,5 mm).
- ▷ Προτείνεται η αντικατάσταση των όριγκ για την απόσβεση, βλέπε Εξαρτήματα, σελ. 7 (Παρέμβυσμα για απόσβεση).





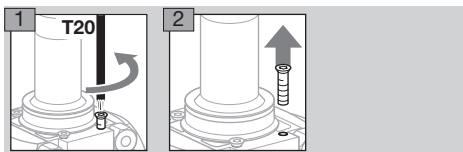
Αντικατάσταση βιδών

! ΠΡΟΣΟΧΗ

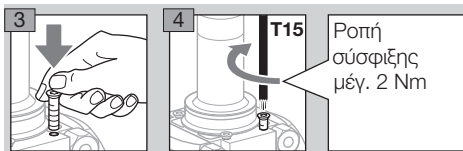
Προσοχή! Προς αποφυγή διαρροών, λάβετε υπόψη σας τα παρακάτω:

- Για να παραμείνει στεγανός ο χώρος, μέσα στον οποίο κινείται το αέριο, αντικαταστήστε τις βίδες βυθιζόμενης κεφαλής όχι ταυτόχρονα, αλλά διαδοχικά με νέες βίδες.
- Εάν κατά το λύσιμο μιας βίδας προκύψει βλάβη στη βίδα, διακόψτε τη διαδικασία, επιτρέψτε τη συναρμολόγηση των υπόλοιπων βιδών και αντικαταστήστε τη βαλβίδα, βλέπε σελ. 5 (Αντικατάσταση βαλβίδας χωρίς ηλεκτρομαγνητικό ενεργοποιητή) ή σελ. 5 (Αντικατάσταση βαλβίδας με ηλεκτρομαγνητικό ενεργοποιητή).

- ▷ Λύσιμο βιδών: Torx bit T20, Σφίξιμο βιδών: Torx bit T15.
- ▷ Απαγορεύεται η χρήση λιπαντικού κατά τη συναρμολόγηση!



- ▷ Κατά το σφίξιμο της αυτοδιάτρητης βίδας με σπείρωμα, απαγορεύεται η διαμόρφωση δεύτερου σπειρώματος μέσα στο σώμα βαλβίδας. Ως εκ τούτου, προτείνουμε τη χειροκίνητη τοποθέτηση των βιδών και τη μικρή περιστροφή τους.

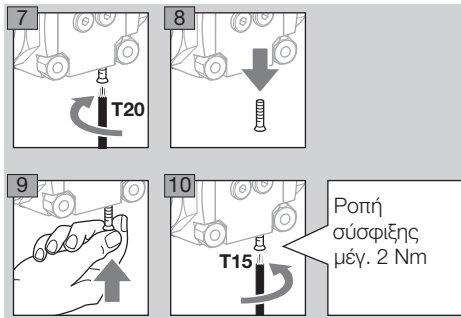


- 5 Ελέγξτε όλες τις βίδες και τη σταθερή έδραση του οδηγητικού σωλήνα.

- 6 Μετά από την αντικατάσταση των βιδών, επιστημάνετε το σώμα βαλβίδας με το συνημμένο αυτοκόλλητο σε εμφανές σημείο. Καθαρίστε προκαταβολικά το σημείο κόλλησης στο σώμα βαλβίδας, έτσι ώστε να παραμείνει το αυτοκόλλητο στη θέση του.

VAN

- ▷ Επαναλάβετε τη διαδικασία στην κάτω πλευρά του VAN. Και σε αυτό το σημείο, μην αντικαθιστάτε τις βίδες ταυτόχρονα, αλλά διαδοχικά!

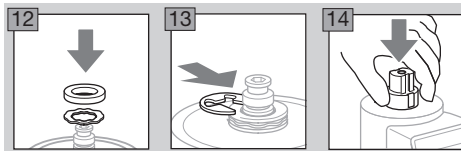


Ροπή σύσφιξης μέγ. 2 Nm

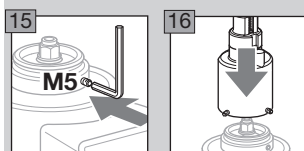
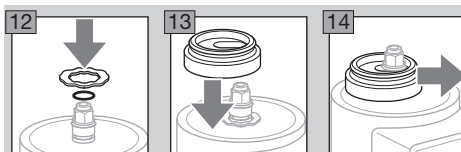
Συναρμολόγηση



VAN, VAX.../N, VCX...N χωρίς απόσβεση



VAX.../L, VCX...L με απόσβεση



Βιδώστε καλά τις ακέφαλες βίδες M3.

- 18 Ανοίξτε την ηλεκτρομαγνητική βαλβίδα αερίου και την παροχή αερίου.

- 19 Ρυθμίστε την ποσότητα αερίου εκκίνησης, βλέπε οδηγίες χειρισμού Ηλεκτρομαγνητικές βαλβίδες αερίου VAS 1–3, VCS 1–3, κεφάλαιο “Ρύθμιση ποσότητας αερίου εκκίνησης”.

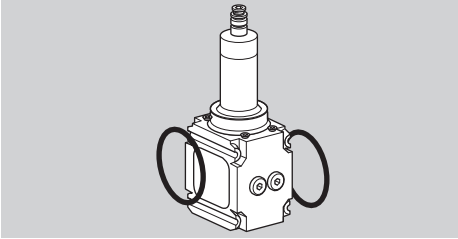
Έλεγχος στεγανότητας

- ▷ Ελέγξτε τη στεγανότητα στην απόσβεση, βλέπε Έλεγχος στεγανότητας, σελ. 6 (VAX.../L, VCX...L με απόσβεση).

- ▷ Ελέγξτε τη στεγανότητα στη βαλβίδα, βλέπε σελ. 6 (Έλεγχος στεγανότητας).
- ▷ Για περαιτέρω πληροφορίες σχετικά με τη θέση σε λειτουργία, τα τεχνικά χαρακτηριστικά, τη συντήρηση κλπ. βλέπε αντίστοιχες οδηγίες χειρισμού της βαλβίδας που πρέπει να τροποποιηθεί.

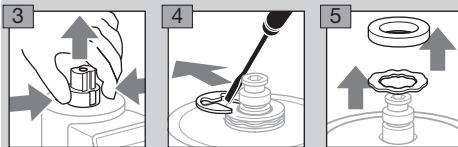
Αντικατάσταση βαλβίδας χωρίς ηλεκτρομαγνητικό ενεργοποιητή

- ▷ Σε περίπτωση ελαττωματικών ή διαβρωμένων βιδών, αντικαταστήστε τη βαλβίδα χωρίς ηλεκτρομαγνητικό ενεργοποιητή. Ο ηλεκτρομαγνητικός ενεργοποιητής δεν συμμετέχει στην αντικατάσταση.

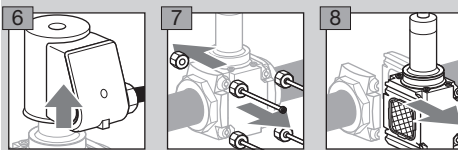


- ▷ Προτείνεται η αντικατάσταση όλων των στεγανοποιητικών δακτυλίων, βλέπε Σετ παρεμβυσμάτων, σελ. 6 (Εξαρτήματα).
- ▷ Ανάλογα με την έκδοση της βαλβίδας, ενδέχεται να διαφέρει η απεικόνιση της βαλβίδας.

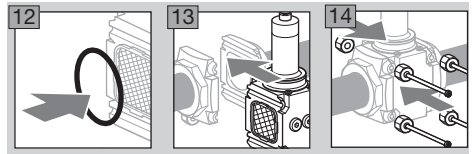
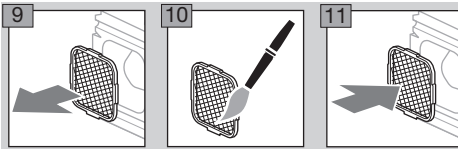
- 1 Αποσυνδέστε το σύστημα από την τροφοδοσία ρεύματος.
- 2 Διακόψτε την παροχή αερίου.



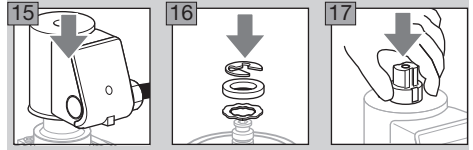
- ▷ Αποσυνδέστε τον ηλεκτρομαγνητικό ενεργοποιητή με συναρμολογημένη καλωδίωση.



- ▷ Εφόσον υπάρχει, αποσυναρμολογήστε τα εξαρτήματα π.χ. πρεσοστάτη.
- ▷ Πριν από την τοποθέτηση της νέας βαλβίδας, ελέγξτε τη σήτα, καθαρίστε και τοποθετήστε νέους στεγανοποιητικούς δακτυλίους.



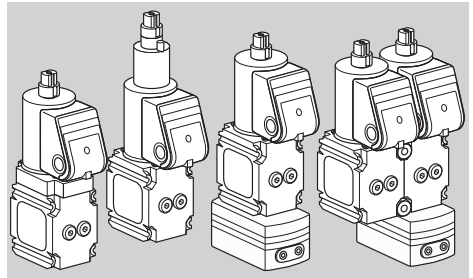
- ▷ Συναρμολογήστε εξαρτήματα με νέα παρεμβύσματα, βλέπε αντίστοιχες οδηγίες χειρισμού της βαλβίδας που πρέπει να τροποποιηθεί.



- 18 Ελέγξτε τη στεγανότητα, βλέπε σελ. 6 (Έλεγχος στεγανότητας).
- ▷ Για περαιτέρω πληροφορίες σχετικά με τη θέση σε λειτουργία, τα τεχνικά χαρακτηριστικά, τη συντήρηση κλπ. βλέπε αντίστοιχες οδηγίες χειρισμού της βαλβίδας που πρέπει να τροποποιηθεί
 - ▷ Επιστρέψτε την αποσυναρμολογημένη βαλβίδα, βλέπε σελ. 8 (Επιστροφές).

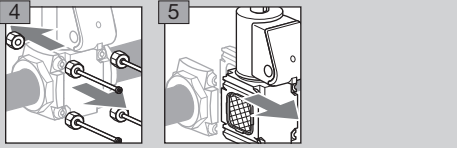
Αντικατάσταση βαλβίδας με ηλεκτρομαγνητικό ενεργοποιητή

- ▷ Σε περίπτωση ελαττωματικών ή διαβρωμένων βιδών, η βαλβίδα με POC ή CPI, με απόσβεση ή με ρυθμιστή πίεσης αντικαθιστάτε πλήρως με ηλεκτρομαγνητικό ενεργοποιητή.

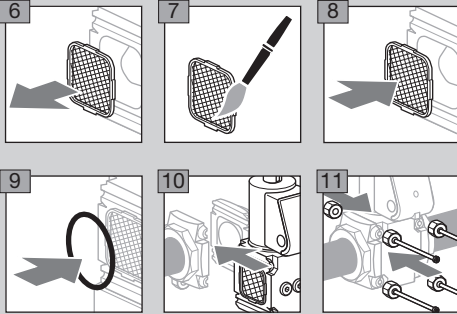


- ▷ Οι ρυθμιστές πίεσης διαθέτουν στην έξοδο ένθετο ανταπόκρισης. Βεβαιωθείτε ότι σε ρυθμιστές με μέγεθος 1, οι οποίοι δεν έχουν συναρμολογηθεί άμεσα σε φλάντζα εξόδου, χρησιμοποιείται ένθετο ανταπόκρισης DN 25. Για περαιτέρω πληροφορίες βλέπε αντίστοιχες οδηγίες χειρισμού της βαλβίδας που πρέπει να τροποποιηθεί.
- ▷ Εφόσον υπάρχουν, αποσυναρμολογήστε τα εξαρτήματα, π.χ. πρεσοστάτη, και τους αγωγούς παλμώθησης.
- ▷ Προτείνεται η αντικατάσταση όλων των στεγανοποιητικών δακτυλίων, βλέπε σελ. 6 (Εξαρτήματα).
- ▷ Ανάλογα με την έκδοση της βαλβίδας, ενδέχεται να διαφέρει η απεικόνιση της βαλβίδας.

- 1 Αποσυνδέστε το σύστημα από την τροφοδοσία ρεύματος.
- 2 Διακόψτε την παροχή αερίου.
- 3 Αποσυναρμολογήστε την ηλεκτρική σύνδεση.



- ▷ Πριν από την τοποθέτηση της νέας βαλβίδας, ελέγξτε τη σήτα, καθαρίστε και τοποθετήστε νέους στεγανοποιητικούς δακτυλίους.

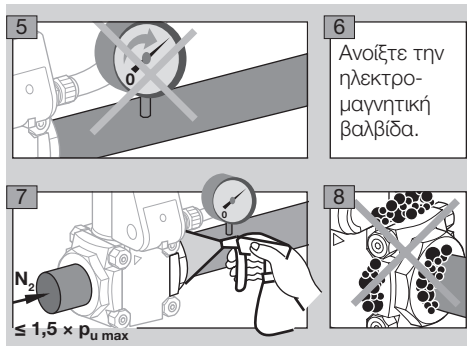
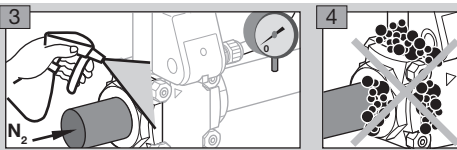


- 6 Συναρμολογήστε τη βαλβίδα ακολουθώντας την αντίστροφη σειρά.
- ▷ Συναρμολογήστε εξαρτήματα και τους αγωγούς παλμώθησης με νέα παρεμβύσματα, βλέπε αντίστοιχες οδηγίες χειρισμού της βαλβίδας που πρέπει να τροποποιηθεί.
- 13 Ελέγξτε τη στεγανότητα, βλέπε σελ. 6 (Έλεγχος στεγανότητας).
- ▷ Για περαιτέρω πληροφορίες σχετικά με τη θέση σε λειτουργία, τα τεχνικά χαρακτηριστικά, τη συντήρηση κλπ. βλέπε αντίστοιχες οδηγίες χειρισμού της βαλβίδας που πρέπει να τροποποιηθεί.
- ▷ Επιστρέψτε την αποσυναρμολογημένη βαλβίδα, βλέπε σελ. 8 (Επιστροφές).

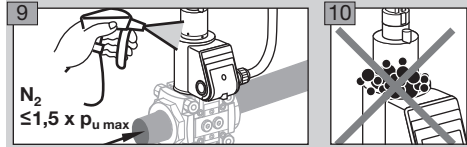
Έλεγχος στεγανότητας

- ▷ Ανάλογα με την έκδοση της βαλβίδας, ενδέχεται να διαφέρει η απεικόνιση της βαλβίδας.

- 1 Κλείστε την ηλεκτρομαγνητική βαλβίδα αερίου.
- 2 Για τον έλεγχο της στεγανότητας διακόψτε την παροχή του αγωγού όσο το δυνατόν πιο κοντά στη βαλβίδα.



VAx../L, VCx..L με απόσβεση

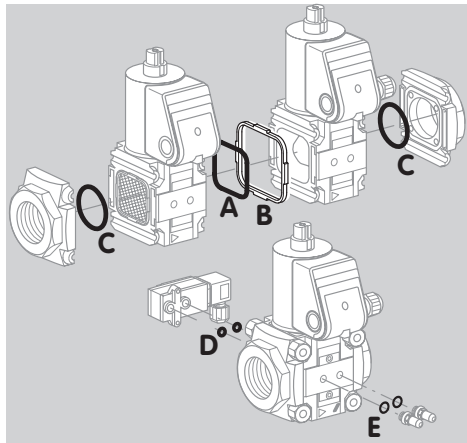


- 11 Ελέγξτε τα εξαρτήματα και τους αγωγούς παλμώθησης για στεγανότητα, βλέπε αντίστοιχες οδηγίες χειρισμού της βαλβίδας που πρέπει να τροποποιηθεί.
- 12 Στεγανότητα εντάξει: ανοίξτε την παροχή αερίου.
- ▷ Η βαλβίδα δεν είναι στεγανή: αφαιρέστε το συγκρότημα βαλβίδων και να αποσταλεί στο κατασκευαστή.
- ▷ Για περαιτέρω πληροφορίες για τη θέση σε λειτουργία, βλέπε αντίστοιχες οδηγίες χειρισμού της βαλβίδας που πρέπει να τροποποιηθεί.

Εξαρτήματα

Σετ παρεμβυσμάτων για μέγεθος 1 – 3

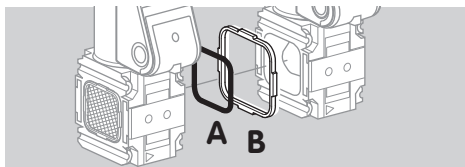
Σε περίπτωση τοποθέτησης εξαρτημάτων ή μιας δευτέρας διάταξης valVario ή κατά τη συντήρηση, ουσιστούμε την αλλαγή των παρεμβυσμάτων.



- ▷ Κωδ. παραγγελίας για μέγεθος 1: κωδ. παραγγελίας 74921988, μέγεθος 2: κωδ. παραγγελίας 74921989, μέγεθος 3: κωδ. παραγγελίας: 74921990.
- ▷ Συμπαράδονται:
 - A** 1 παρέμβυσμα με διπλή φραγή,
 - B** 1 πλαίσιο σύσφιξης,
 - C** 2 όριγκ, φλάντζα,
 - D** 2 όριγκ, πρεσοστάτης, για στόμιο μέτρησης/τάπα:
 - E** 2 στεγανοποιητικοί δακτύλιοι (επίπεδης στεγανοποίησης), 2 στεγανοποιητικοί δακτύλιοι προφίλ.

Σετ παρεμβυσμάτων για διπλή ηλεκτρομαγνητική βαλβίδα

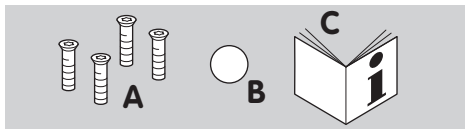
Για την αντικατάσταση βαλβίδων μιας συνδυαστικής γραμμής.



- ▷ Κωδ. παραγγελίας για μέγεθος 1: κωδ. παραγγελίας 74924978, μέγεθος 2: κωδ. παραγγελίας 74924979, μέγεθος 3: κωδ. παραγγελίας: 74924980.
- ▷ Συμπαράδονται:
 - A** 1 παρέμβυσμα με διπλή φραγή,
 - B** 1 πλαίσιο σύσφιξης.

Βίδες βυθιζόμενης κεφαλής

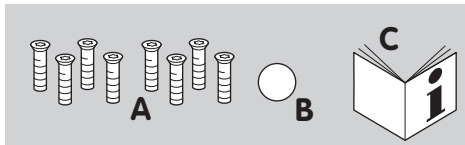
Αυθεντικές ανταλλακτικές βίδες της εταιρείας Elster. Εάν χρησιμοποιούνται άλλες βίδες για στερέωση, δεν είναι πλέον δυνατή η ανάληψη ευθύνης.



- ▷ Κωδ. παραγγελίας: 74924998
- ▷ Συμπαράδονται:
 - A** 4 βίδες βυθιζόμενης κεφαλής M4 x 12 mm, αυτοδιάτρητες,
 - B** 1 αυτοκόλλητο σώματος βαλβίδας,
 - C** 1 οδηγίες “Αντικατάσταση βιδών ή συσκευής”.

Βίδες βυθιζόμενης κεφαλής για VAN

Αυθεντικές ανταλλακτικές βίδες της εταιρείας Elster. Εάν χρησιμοποιούνται άλλες βίδες για στερέωση, δεν είναι πλέον δυνατή η ανάληψη ευθύνης.

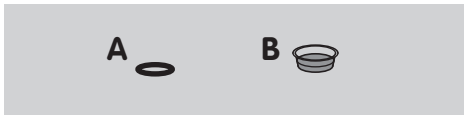


- ▷ Κωδ. παραγγελίας: 74924999

- ▷ Συμπαράδονται:
 - A** 8 βίδες βυθιζόμενης κεφαλής M4 x 12 mm, αυτοδιάτρητες,
 - B** 1 αυτοκόλλητο σώματος βαλβίδας,
 - C** 1 οδηγίες “Αντικατάσταση βιδών ή συσκευής”.

Παρέμβυσμα για απόσβεση

Σε περίπτωση αποσυναρμολόγησης απόσβεσης, αντικαταστήστε το παρέμβυσμα. Λιπάνετε το νέο παρέμβυσμα.



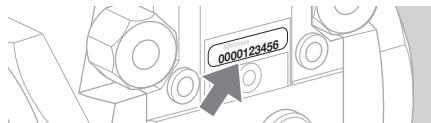
- ▷ Κωδ. παραγγελίας: 74924997
- ▷ Συμπαράδονται:
 - A** 1 όριγκ,
 - B** 1 καπάκι με γράσο.

Έντυπο πληροφοριών

- ▷ Σε ότι αφορά στην τεχνική αξιολόγηση σημασία έχει η τήρηση των στοιχείων της σχετικής βαλβίδας. Βοηθήστε μας, αφιερώνοντας λίγο χρόνο για να σημειώσετε αυτό που σας αφορά στο έντυπο πληροφοριών. Ευχαριστούμε πολύ!
- ▷ Παρακαλούμε στείλτε το συμπληρωμένο έντυπο πληροφοριών στη διεύθυνση **valVarioRetrofit@honeywell.com**.

Αριθμός σειράς

- ▷ Σημειώστε τον αριθμό σειράς του σώματος βαλβίδας στο έντυπο πληροφοριών, βλέπε σελ. 7 (Έντυπο πληροφοριών). Η πινακίδα βρίσκεται στο σώμα βαλβίδας της σχετικής βαλβίδας (κάτω αρ.).



Διεύθυνση

Αναφέρετε τη διεύθυνση πελάτη, έτσι ώστε να μπορέσουμε να κατατάξουμε τους αριθμούς σειράς στα σταθερά δεδομένα πελατών σας.

Περιβάλλον

Σε ότι αφορά στην τεχνική αξιολόγηση σημασία έχει η γνώση του περιβάλλοντος.

Έντυπο πληροφοριών

Αριθμός σειράς βαλβίδων με αντικατεστημένες βίδες βυθιζόμενης κεφαλής:

Βαλβίδα 1	Βαλβίδα 4	Βαλβίδα 7	Βαλβίδα 10
Βαλβίδα 2	Βαλβίδα 5	Βαλβίδα 8	
Βαλβίδα 3	Βαλβίδα 6	Βαλβίδα 9	

Αριθμός σειράς βαλβίδων που επιστρέφονται:

Βαλβίδα 1	Βαλβίδα 4	Βαλβίδα 7	Βαλβίδα 10
Βαλβίδα 2	Βαλβίδα 5	Βαλβίδα 8	
Βαλβίδα 3	Βαλβίδα 6	Βαλβίδα 9	

Διεύθυνση:

Εταιρεία	
Χώρα	
Όνομα επικοινωνίας	
Διεύθυνση ηλεκτρονικού ταχυδρομείου επικοινωνίας	
Περιβάλλον:	
υγρό	
ξηρό	
εσωτερικά	
εξωτερικά	

Παρακαλούμε στείλτε το συμπληρωμένο έντυπο πληροφοριών στη διεύθυνση valVarioRetrofit@honeywell.com ή το φαξ +49 541 1214-547

Επιστροφές

Παρακαλούμε στείλτε τις αντικατεστημένες βαλβίδες στην παρακάτω διεύθυνση:

Αμερική

Eclipse Inc.
Rep.-Management
valVario Project
1665 Elmwood Rd
Rockford, IL 61103
Η.Π.Α.

Ασία-Ειρηνικός

Eclipse Combustion Equipment Co Ltd.
Rep.-Management
valVario Project
Bldg. 3-1, 136 Yinsheng Road
Shengpu, SIP
215126 Suzhou, Jiangsu
Κίνα

Ευρώπη/Μέση Ανατολή/ Αφρική

Elster GmbH
Rep.-Management
valVario Project
Strothweg 1
49504 Lotte
Γερμανία

Εφόσον δεν είναι δυνατή η επιστροφή, επικοινωνήστε με τη διεύθυνση valVarioRetrofit@honeywell.com

Επαφή

Αν έχετε απορίες τεχνικής φύσης, απευθυνθείτε στο/στην αρμόδιο/αρμόδια για σας υποκατάστημα/ αντιπροσωπεία. Τη διεύθυνση θα τη βρείτε στο διαδίκτυο ή θα τη μάθετε από την Elster GmbH.

Εκφράζουμε τις επιφυλάξεις μας για αλλαγές που υπηρετούν την τεχνική πρόοδο.

Honeywell

**krom/
schroder**

Elster GmbH
Strothweg 1, D-49504 Lotte (Büren)
Τηλ. +49 541 1214-0

hts.lotte@honeywell.com, www.kromschroeder.com