

Útmutató

VAS 1–3, VCS 1–3 gáz-mágnesszelep, nyomásszabályozó VAX 1–3, VCx 1–3 mágnesszeleppel, VAN lefúvató mágnesszelep: csavarok vagy a készülék cseréje



Tartalomjegyzék

VAS 1–3, VCS 1–3 gáz-mágnesszelep, nyomásszabályozó VAX 1–3, VCx 1–3 mágnesszeleppel, VAN lefúvató mágnesszelep: csavarok vagy a készülék cseréje	1
Tartalomjegyzék	1
Biztonság	1
Annak ellenőrzése, hogy a szelep érintett-e	2
Az alkalmazás ellenőrzése	2
A csere előkészítése	2
Süllyesztett fejű csavarok cseréje	3
Szelep cseréje mágneskeercs nélkül	5
Szelep cseréje mágneskeercsrel	5
A tömörség ellenőrzése	6
Tartozékok	6
Visszajelzési űrlap	7
Visszaküldés	8
Kapcsolat	8

Biztonság

Olvassa el és őrizze meg



Az útmutatót felszerelés és üzemeltetés előtt gondosan el kell olvasni. Az útmutatót felszerelés után tovább kell adni az üzemeltetőnek. A jelen kézikönyvet az érvényes előírások és szabványok szerint kell telepíteni és üzembe helyezni. Az útmutató a www.docuthek.com oldalon is megtalálható.

Jelmagyarázat

- , **1**, **2**, **3**... = munkalépés
- > = tájékoztatás

Felelősség

Az útmutató figyelmen kívül hagyása miatt keletkező károkért és a nem rendeltetésszerű használatért nem vállalunk felelősséget.

Biztonsági útmutatások

A biztonság szempontjából fontos információk a következő módon vannak jelölve az útmutatóban:

VESZÉLY

Életveszélyes helyzetekre utal.

FIGYELMEZTETÉS

Lehetséges élet- és sérülésveszélyre utal.

! VIGYÁZAT

Lehetséges anyagi károokra utal.

Valamennyi munkát csak szakképzett gázszerelő szakembernek szabad végeznie. A villamossági munkákat csak szakképzett villamossági szakember végezheti.

Átszerelés, pótalkatrészek

Tilos bármilyen műszaki módosítást végezni. Csak eredeti pótalkatrészeket szabad használni.

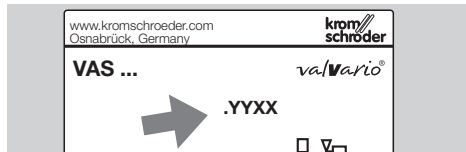
Módosítások a 09.17 változathoz képest

A következő fejezetek változtak:

- Annak ellenőrzése, hogy a szelep érintett-e
- A csere előkészítése
- Szelep cseréje mágneskeercsrel

Annak ellenőrzése, hogy a szelep érintett-e

Az, hogy a szelepet érinti-e a csavarok cseréje, a gyártási dátumtól függ, lásd a típusablát.



YY = gyártási év, XX = gyártási hét

A következő gyártási dátumú valamennyi szelep érintett: 2014. 28. hetétől 2015. 43. hetéig (.1428-tól .1543-ig).

Ezenkívül minden jelzőkapcsolóval rendelkező szelep: jelzőkapcsoló optikai állásjelzővel VAS 1–3, VCS 1–3 gáz-mágnesszelepnél = **POC**, jelzőkapcsoló optikai állásjelzővel VAx 1–3, VCx 1–3 mágnesszeleppel rendelkező nyomásszabályozónál = **CPI**.

A szelepek a típuskulcsban a „GR”, „GL”, „SR” vagy „SL” kiegészítő kóddal rendelkeznek. Gyártási dátum: 2014. 8. hetétől 2015. 43. hetéig (.1408-tól .1543-ig).

Az alkalmazás ellenőrzése

Rendeltetészerű használat

A jelen útmutató az 1-3-as méretű valVario szelepek vezetőcsövén található sülyesztett fejű csavarok cseréjét, valamint magának a szelepnek a cseréjét ismerteti.

Érintett valVario szelepek:

VAS gáz-mágnesszelep

VAN lefűtató mágnesszelep

VAD nyomásszabályozó mágnesszeleppel

VAG gáz/levegő arányszabályozó

mágnesszeleppel

VAV változtatható gáz/levegő arányszabályozó

mágnesszeleppel

VAH térfogatáram szabályozó mágnesszeleppel

VRH térfogatáram szabályozó

Kombinált szakaszok:

VCS kettős mágnesszelep

VCD, VCG, VCV, VCH nyomásszabályozó kettős

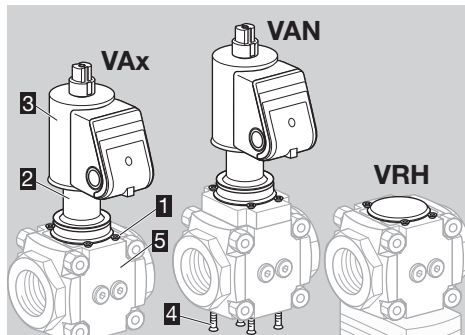
mágnesszeleppel

Ezen szelep működése csak a megadott korlátokon belül garantált, melyek az átalakítandó szelep üzemeltetési útmutatójának Műszaki adatok c. részében vannak ismertetve. Minden más felhasználás nem rendeltetészerűnek minősül.

Az üzembe helyezésre, műszaki adatokra, karbantartásra stb. vonatkozó további információkhoz lásd az átalakítandó szelep üzemeltetési útmutatóját vagy

www.docuthek.com → Home → Elster Thermal Solutions → Products → O3 Valves and butterfly valves → Solenoid valves for gas VAS ..., VCS ... vagy Pressure regulators with solenoid valve VAD, VAG ... vagy Magnetic relief valves VAN.

Az alkatrészek elnevezése



- 1 4 x sülyesztett fejű csavar, M4 x 12
- 2 Vezetőcső
- 3 Mágneskercs
- 4 4 x sülyesztett fejű csavar, M4 x 12 (csak VAN esetén)
- 5 Szeleptest

A cserre előkészítése

▷ Írja fel az érintett szelep sorozatszámát a visszejelzési úrlapra, lásd oldal: 7 (Visszejelzési úrlap). A tábla a beépített szelep szeleptestén található (alsó szám).



! FIGYELEM!

Rendelje hozzá szelepét az alkalmazandó szerviz alkalmazáshoz:

VAx../N, gyorsan nyitó önálló szelepek és egyes szabályozók POC vagy CPI nélkül

Típus	Elnevezés
VAN 1–2	Lefűtató mágnesszelep
VAS 1–3	Gáz-mágnesszelep
VAD 1–3	Nyomásszabályozó mágnesszeleppel
VAG 1–3	Gáz/levegő arányszabályozó mágnesszeleppel
VAV 1–3	Változtatható gáz/levegő arányszabályozó mágnesszeleppel
VAH 1–3	Térfogatáram szabályozó mágnesszeleppel
VRH 1–3	Térfogatáram szabályozó

VXx..N, kombinált szakasz szelepből vagy szabályozóból mágnesszeleppel, POC vagy CPI nélkül

Típus	Elnevezés
VCS 1–3	VAS + VAS
VCD 1–3	VAS + VAD
VCG 1–3	VAS + VAG
VCV 1–3	VAS + VAV
VCH 1–3	VAS + VAH

- ▷ Ha az érintett szelep itt ismertetve van: lásd oldal: 3 (Süllyesztett fejú csavarok cseréje) vagy sérült vagy korrodálódott csavaroknál, lásd oldal: 5 (Szelep cseréje mágneskerccs nélkül) vagy oldal: 5 (Szelep cseréje mágneskerccsel).

VAX..L, VCx..L, lassan nyitó szelepek POC vagy CPI nélkül

Típus	Elnevezés
VAS 1–3	Gáz-mágnesszelep
VCS 1–3	Kettős mágnesszelep

- ▷ Ha az érintett szelep itt ismertetve van: lásd oldal: 3 (Süllyesztett fejú csavarok cseréje) vagy sérült vagy korrodálódott csavaroknál, lásd oldal: 5 (Szelep cseréje mágneskerccsel).

VAX..S, VAX..G, VCx..S, VCx..G, önálló szelepek vagy kombinált szakasz POC-vel vagy CPI-vel

- ▷ Lásd oldal: 5 (Szelep cseréje mágneskerccsel).

Tartozékok készenlétben tartása

- ▷ Süllyesztett fejú csavarok a vezetősónál, lásd oldal: 6 (Tartozékok).
- ▷ Tömítések, lásd oldal: 6 (Tartozékok).
- ▷ További pótalkatrészeket itt is találhat: PartDetective → www.partdetective.de

⚠ FIGYELMEZTETÉS

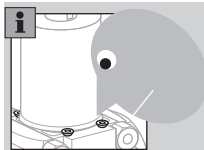
Figyelem! Ahhoz, hogy ne történjen sérülés, figyelembe kell venni a következőket:

- Áramütés általi életveszély! Az áramvezető (alkat) részekben végzett munkálatok előtt az elektromos vezetékeket feszültségmentesíteni kell!
- A mágneskerccs üzemelés közben felforrósodik. Felületi hőmérséklet kb. 85 °C (kb. 185 °F).



Süllyesztett fejú csavarok cseréje

- ▷ A beszerelt süllyesztett fejú csavarokat csak akkor cserélje, ha a csavarok állapota kifogástalan.



- ▷ Sérült vagy korrodálódott csavaroknál, lásd oldal: 5 (Szelep cseréje mágneskerccs nélkül) vagy oldal: 5 (Szelep cseréje mágneskerccsel).
- ▷ Csak az Elster cég által szállított eredeti pótcsvarok használata megengedett, lásd oldal: 6 (Tartozékok).
- ▷ Ha más csavarokat használnak rögzítéshez, a garancia érvényét veszti.
- ▷ A kivételől függően a szelep kissé eltérhet az ábrázolástól.

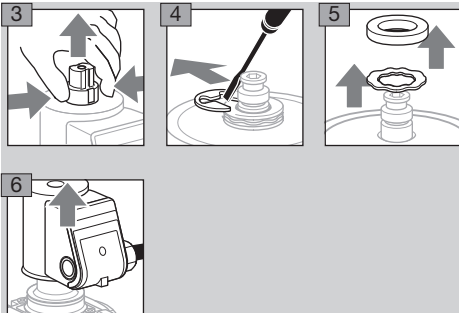
1 Feszültségmentesítse a berendezést.

2 Zárja le a gázbetáplálást.

A mágneskerccs leszerelése

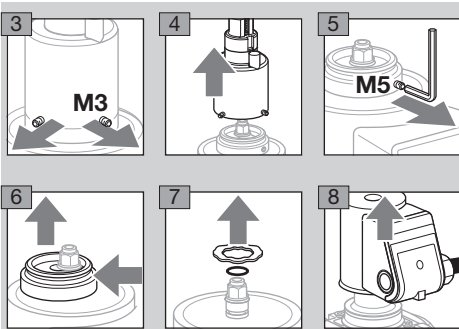
- ▷ Az elektromos csatlakozó felszerelve marad.

VAN, VAX..N, VCx..N csillapítás nélkül



VAX..L, VCx..L csillapítással

- ▷ A hernyócsavarokat csak lazítsa meg, ne csavarja ki (M3 = 1,5 mm-es imbusz, M5 = 2,5 mm-es imbusz).
- ▷ Ajánlott kicserélni a tömítés O-gyűrűjét, lásd a Tartozékokat, oldal: 7 (Tömítés a csillapításhoz).



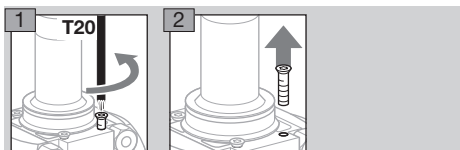
Csavarok cseréje

! VIGYÁZAT

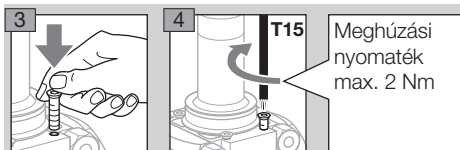
Figyelem! Tömítettség elkerülésére a következőket kell figyelembe venni:

- Ahhoz, hogy a gázt tartalmazó tér tömített maradjon, a sülyesztett fejű csavarokat ne egyszerre, hanem egyesével, egymás után cserélje ki az új csavarokra.
- Ha egy csavar kioldáskor megsérül, akkor hagyja abba a műveletet, a maradék csavarokat hagyja beszerelve, és cserélje ki a szelepet, lásd oldal: 5 (Szelep cseréje mágnesszekercs nélkül) vagy oldal: 5 (Szelep cseréje mágnesszekercs nélkül).

- ▷ A csavarok kioldása: T20-as torx bit.
- A csavarok becsavarása: T15-ös torx bit.
- ▷ Összeszereléskor ne használjon kenőanyagot!



- ▷ Az önmetsző csavarok behajtásakor nem szabad második menetet vágni a szeleptestbe. Ezért azt javasoljuk, hogy a csavarokat kézzel illessze a furathoz, és az elején kézzel hajtja be.

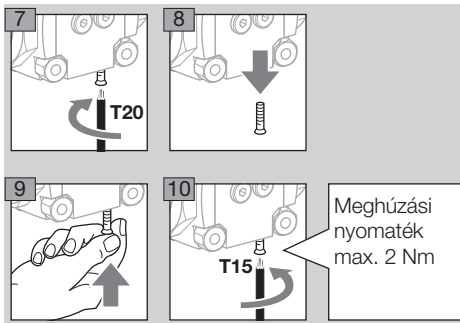


5 Ellenőrizze minden csavar és a vezetőcső szilárd illeszkedését.

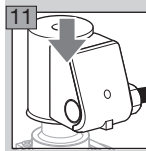
6 A csavarok cseréje után jól láthatóan jelölje meg a szeleptestet a mellékelt címkével. Előzőleg tisztítsa meg a felragasztás helyét a szeleptesten, hogy a címke tökéletesen feltapadjon.

VAN

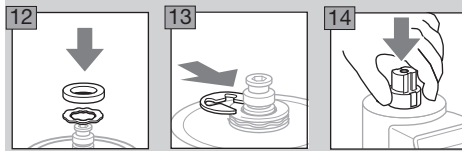
- ▷ Ismételje meg a műveletet a VAN alján. A csavarokat itt sem egyszerre, hanem egymás után cserélje ki!



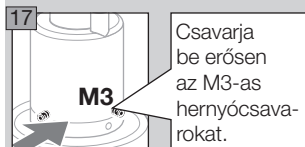
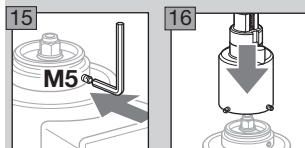
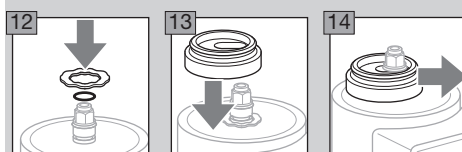
Összeszerelés



VAN, VAX../N, VCx..N csillapítás nélkül



VAX../L, VCx..L csillapítással



18 Nyissa ki a gáz-mágnesszelepet és a gázbetáplálást.

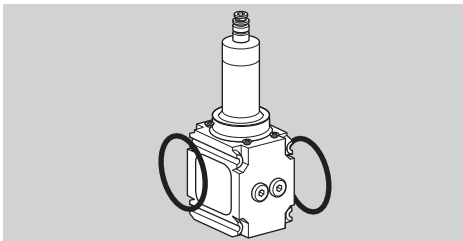
19 Állítsa be az induló gázmennyiséget, lásd a VAS 1–3, VCS 1–3 mágnesszelepek üzemeltetési útmutatójának „Az induló gázmennyiség beállítását” c. fejezetét.

A tömörség ellenőrzése

- ▷ Ellenőrizze a tömörséget a csillapításnál, lásd a Tömörség ellenőrzése, oldal: 6 (VAX../L, VCx..L csillapítással).
- ▷ Ellenőrizze a tömörséget a szelepnél, lásd oldal: 6 (A tömörség ellenőrzése).
- ▷ Az üzembe helyezésre, műszaki adatokra, karbantartásra stb. vonatkozó további információkhoz lásd az átalakítandó szelep üzemeltetési útmutatóját.

Szelep cseréje mágneskercs nélkül

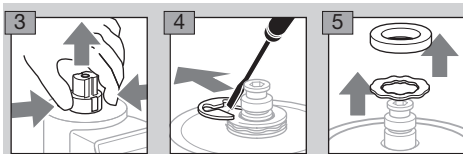
- ▷ Sérült vagy korrodálódott csavarok esetén a szelepet a mágneskercs nélkül cserélje ki. A mágneskercs cseréje nem szükséges.



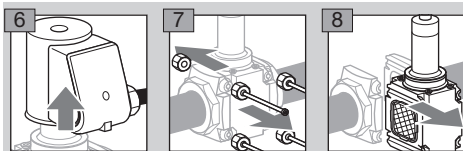
- ▷ Ajánlott kicserélni minden tömitést, lásd a Tömitéskészletet, oldal: 6 (Tartozékok).
- ▷ A kivételől függően a szelep kissé eltérhet az ábrázolástól.

1 Feszültségmentesítse a berendezést.

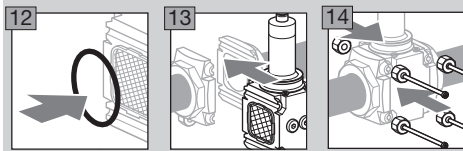
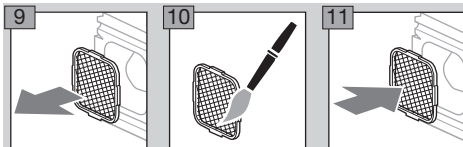
2 Zárja le a gázbetáplálást.



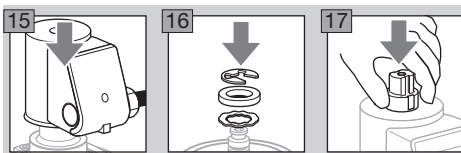
- ▷ Húzza le a mágneskercsset a felszerelt huzalozással együtt.



- ▷ Ha van, szerelje le a tartozékokat, pl. a nyomáskapcsolót.
- ▷ Az új szelep beszerelése előtt ellenőrizze a szűrőt, tisztítsa meg, és helyezzen be új tömitőgyűrűket.



- ▷ Szerelje fel a tartozékokat új tömitésekkel, lásd az átalakítandó szelep üzemeltetési útmutatóját.

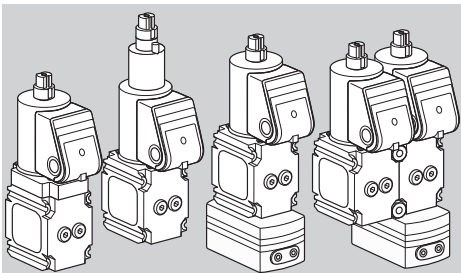


18 Ellenőrizze a tömörséget, lásd oldal: 6 (A tömörség ellenőrzése).

- ▷ Az üzembe helyezésre, műszaki adatokra, karbantartásra stb. vonatkozó további információkhoz lásd az átalakítandó szelep üzemeltetési útmutatóját.
- ▷ A kiszertelt szelepet küldje vissza, lásd oldal: 8 (Visszaküldés).

Szelep cseréje mágneskerccsel

- ▷ Sérült vagy korrodálódott csavaroknál a POC-vel vagy CPI-vel rendelkező szelep cseréje kompletten, mágneskerccsel együtt történik.

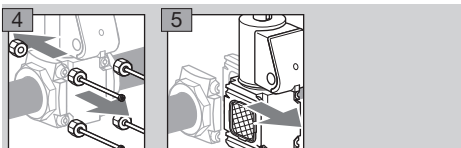


- ▷ A nyomásszabályozók a kilépő oldalon egy nyomáskülönbég mérőperemmel rendelkeznek. Biztosítsa, hogy az 1-es méretű szabályozóknál, melyeket nem közvetlenül a kimeneti karimára szerelnek fel, DN 25 méretű mérőperemet szerelnek be. További információkhoz lásd az átalakítandó szelep üzemeltetési útmutatóját.
- ▷ Ha van, szerelje le a tartozékokat, pl. a nyomáskapcsolót, és az impulzusvezetékeket.
- ▷ Ajánlott kicserélni minden tömitőgyűrűt, lásd oldal: 6 (Tartozékok).
- ▷ A kivételől függően a szelep kissé eltérhet az ábrázolástól.

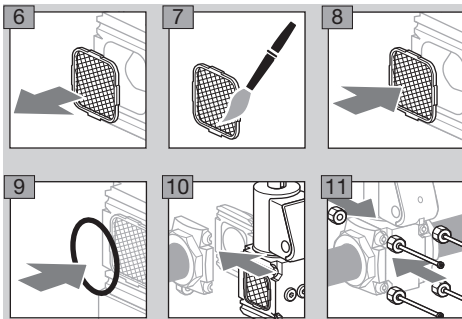
1 Feszültségmentesítse a berendezést.

2 Zárja le a gázbetáplálást.

3 Az elektromos csatlakozás leszerelése.



- ▷ Az új szelep beszerelése előtt ellenőrizze a szűrőt, tisztítsa meg, és helyezzen be új tömitőgyűrűket.



12 A szelepet fordított sorrendben szerelje össze.

▷ Szerelje fel a tartozékokat és impulzusvezetékeket új tömítésekkel, lásd az átalakítandó szelep üzemeltetési útmutatóját.

13 Ellenőrizze a tömörséget, lásd oldal: 6 (A tömörség ellenőrzése).

▷ Az üzembe helyezésre, műszaki adatokra, karbantartásra stb. vonatkozó további információkhoz lásd az átalakítandó szelep üzemeltetési útmutatóját.

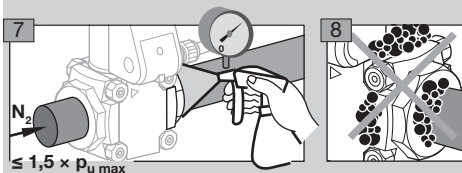
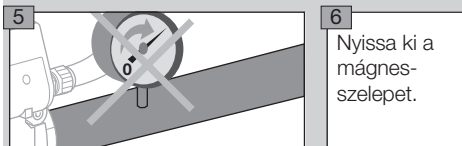
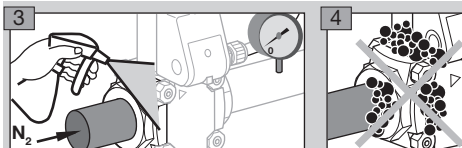
▷ A kiszertelt szelepet küldje vissza, lásd oldal: 8 (Visszaküldés).

A tömörség ellenőrzése

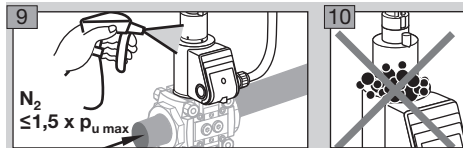
▷ A kivitelétől függően a szelep kissé eltérhet az ábrázolástól.

1 Zárja a gáz-mágnesszelepet.

2 A tömörség ellenőrzéséhez zárja el a szelep utáni csővezeték szakaszt a szelep közelében.



VAX../L, VCx../L csillapítással



11 Ellenőrizze a tartozékok és az impulzusvezetékek tömörségét, lásd az átalakítandó szelep üzemeltetési útmutatóját.

12 Ha a tömörség rendben van: Nyissa ki a gázbetáplálást.

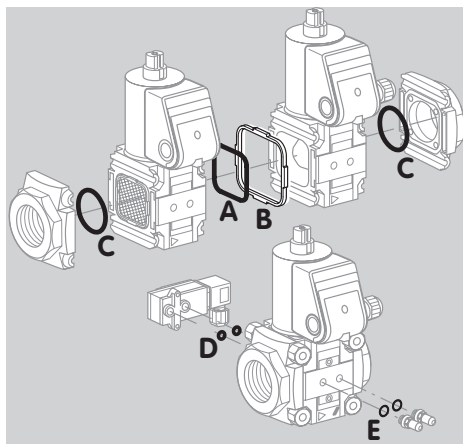
▷ A szelep tömítetlen: Szerelje le a szelepblokkot és küldje vissza a gyártónak.

▷ Az üzembe helyezésre vonatkozó további információkhoz lásd az átalakítandó szelep üzemeltetési útmutatóját.

Tartozékok

Tömítéskészlet 1 – 3-as mérethez

Tartozékok vagy második valVario szerelvény felszerelésekor, illetve karbantartás esetén ajánlatos kicserélni a tömítéseket.



▷ Rendelési szám

1-es mérethez: rendelési szám 74921988,

2-es mérethez: rendelési szám 74921989,

3-as mérethez: rendelési szám 74921990.

▷ Szállítási terjedelem:

A 1 x kettős blokkötmités,

B 1 x tartókeret,

C 2 x O-gyűrű karimához,

D 2 x O-gyűrű nyomáskapcsolóhoz,

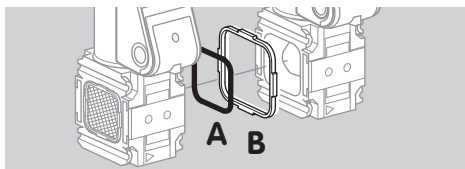
mérőcsonkhoz/zárócsavarhoz:

E 2 x tömítőgyűrű (laposan tömítő),

2 x profilos tömítőgyűrű.

Tömítéskészlet kettős mágnesszelepekhez

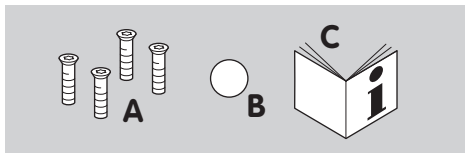
Egy kombinált szakaszból származó szelepek cseréjéhez.



- ▷ Rendelési szám
1-es mérethez: rendelési szám 74924978,
2-es mérethez: rendelési szám 74924979,
3-as mérethez: rendelési szám 74924980.
- ▷ Szállítási terjedelem:
A 1 x kettős blokkötömítés,
B 1 x tartókeret.

Süllyesztett fejű csavarok

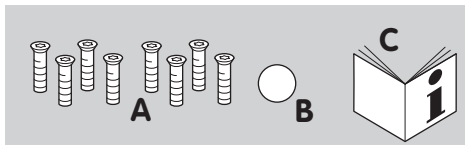
Eredeti Elster pótcsvarek. Ha más csavarokat használnak rögzítéshez, a garancia érvényét veszti.



- ▷ Rendelési szám 74924998
- ▷ Szállítási terjedelem:
A 4 x süllyesztett fejű csavar M4 x 12 mm, önmetsző menet,
B 1 x címke szeleptesthez,
C 1 x „Csavarok vagy a készülék cseréje” c. útmutató.

Süllyesztett fejű csavarok VAN-hoz

Eredeti Elster pótcsvarek. Ha más csavarokat használnak rögzítéshez, a garancia érvényét veszti.



- ▷ Rendelési szám 74924999
- ▷ Szállítási terjedelem:
A 8 x süllyesztett fejű csavar M4 x 12 mm, önmetsző menet,
B 1 x címke szeleptesthez,
C 1 x „Csavarok vagy a készülék cseréje” c. útmutató.

Tömítés a csillapításhoz

Ha leszerelték a csillapítást, akkor cserélje ki a tömítést. Zsírozza be az új tömítést.



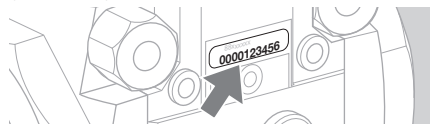
- ▷ Rendelési szám 74924997
- ▷ Szállítási terjedelem:
A 1 x O-gyűrű,
B 1 x kupak zsírral.

Visszajelzési űrlap

- ▷ A műszaki kiértékeléshez fontos, hogy adatok álljanak rendelkezésre az érintett szelepről. Segítsen nekünk azzal, hogy röviden időt szán rá, és a megfelelő helyeken kitölti a visszajelzési űrlapot. Nagyon köszönjük!
- ▷ Kérjük, küldje el a kitöltött visszajelzési űrlapot a **valVarioRetrofit@honeywell.com** címre.

Sorozatszám

- ▷ Írja fel a szeleptest sorozatszámát a visszajelzési űrlapra, lásd oldal: 7 (Visszajelzési űrlap). A tábla az érintett szelep szeleptestén található (alsó szám).



Cím

Kérjük, adja meg ügyfélcímét, hogy a sorozatszámokat hozzá tudjuk rendelni az ügyfél-törzsdatokhoz.

Környezet

A műszaki kiértékeléshez fontos, hogy adatok álljanak rendelkezésre a környezetről ahol a szelep be volt építve.

Visszajelzési űrlap

A kicserélt sülyeszett fejű csavarokkal rendelkező szelepek sorozatszámai:

Szelep 1	Szelep 4	Szelep 7	Szelep 10
Szelep 2	Szelep 5	Szelep 8	
Szelep 3	Szelep 6	Szelep 9	

A visszaküldött szelepek sorozatszámai:

Szelep 1	Szelep 4	Szelep 7	Szelep 10
Szelep 2	Szelep 5	Szelep 8	
Szelep 3	Szelep 6	Szelep 9	

Cím:

Cég	
Ország	
Kapcsolattartó neve	
Kapcsolattartó e-mail címe	

Környezet:

Nedves	
Száraz	
Beltéri	
Kültéri	

Kérjük, a kitöltött visszajelzési űrlapot küldje el a valVarioRetrofit@honeywell.com címre vagy faxon a +49 541 1214-547 számra.

Visszaküldés

Kérjük, a kicserélt szelepeket a következő címre küldje vissza:

Amerika

Eclipse Inc.
Rep.-Management
valVario Project
1665 Elmwood Rd
Rockford, IL 61103
USA

Ázsia/Csendes-óceáni térség

Eclipse Combustion Equipment Co Ltd.
Rep.-Management
valVario Project
Bldg. 3-1, 136 Yinsheng Road
Shengpu, SIP
215126 Suzhou, Jiangsu
Kína

Európa/Közel-Kelet/Afrika

Elster GmbH
Rep.-Management
valVario Project
Strotheweg 1
49504 Lotte
Németország

Ha nem lehetséges visszaszállítás, akkor forduljon a valVarioRetrofit@honeywell.com címhez.

Kapcsolat

Műszaki jellegű kérdések esetén, kérjük, forduljon illetékes irodájához/képviselőjéhez. A cím az interneten vagy az Elster GmbH-től tudható meg.

A haladást szolgáló műszaki változtatások jogát fenntartjuk.

Honeywell

**krom
schroder**

Elster GmbH
Strotheweg 1, D-49504 Lotte (Büren)
Tel.: +49 541 1214-0

hts.lotte@honeywell.com, www.kromschroeder.com