

Üzemeltetési utasítás

PIA nyomógombos vizsgáló csonek



Cert. version 02.18

Tartalomjegyzék

| | |
|--|----------|
| PIA nyomógombos vizsgáló csonek | 1 |
| Tartalomjegyzék | 1 |
| Biztonság | 1 |
| Az alkalmazás ellenőrzése | 2 |
| Rendeltetésszerű használat | 2 |
| Beépítés | 2 |
| Műszaki adatok | 2 |
| Tanúsítás | 2 |
| Megfelelőségi nyilatkozat | 2 |
| Kapcsolat | 2 |

Biztonság

Olvassa el és őrizze meg



Az útmutatót felszerelés és üzemeltetés előtt gondosan el kell olvasni. Az útmutatót felszerelés után tovább kell adni az üzemeltetőnek. A jelen készüléket az érvényes előírások és szabványok szerint kell telepíteni és üzembe helyezni. Az útmutató a www.docuthek.com oldalon is megtalálható.

Jelmagyarázat

- **1, 2, 3**... = munkalépés
- > = tájékoztatás

Felelősség

Az útmutató figyelmen kívül hagyása miatt keletkező károkért és a nem rendeltetésszerű használatért nem vállalunk felelősséget.

Biztonsági útmutatások

A biztonság szempontjából fontos információk a következő módon vannak jelölve az útmutatóban:

VESZÉLY

Életveszélyes helyzetekre utal.

FIGYELMEZTETÉS

Lehetséges élet- és sérülésveszélyre utal.

! VIGYÁZAT

Lehetséges anyagi károokra utal.

Valamennyi munkálatot csak szakképzett gázszerelő szakembernek szabad végeznie. A villamossági munkákat csak szakképzett villamossági szakember végezheti.

Átszerelés, pótalkatrészek

Tilos bármilyen műszaki módosítást végezni. Csak eredeti pótalkatrészeket szabad használni.

Az alkalmazás ellenőrzése

Rendeltetészerű használat

A min. nyomáskapcsoló tesztelésére a kapcsolt állapotban lévő DG légteleníthető a (nem színesfémmentes) PIA nyomógombos vizsgáló csonnal.

Minden más felhasználás nem rendeltetészerűnek minősül.

Az üzembe helyezésre, műszaki adatokra stb. vonatkozó további adatokhoz lásd a DG üzemeltetési útmutatóját a www.docuthek.com címen.

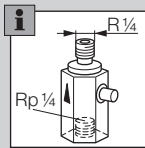
Beépítés

! VIGYÁZAT

Ahhoz, hogy az eszköz felszereléskor és üzemeléskor ne sérüljön meg, figyelembe kell venni a következőket:

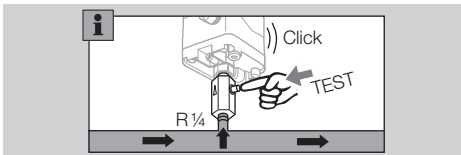
- A készülék leejtése a készülék tartós sérülését okozhatja. Ilyen esetben a teljes készüléket és a hozzá tartozó modulokat használat előtt ki kell cserélni.
- Csak engedélyezett tömítőanyagot szabad használni.

- 1 Feszültségmentesítse a berendezést.
- 2 Zárja le a gázbetáplálást.
- 3 Ügyelni kell arra, hogy a csővezeték tiszta legyen.
- 4 Szellőztesse ki a csővezetékét.
- 5 Szerelje be a PIA-t.



- 6 Ellenőrizze a tömörséget.

▷ Ha a csővezeték, a PIA és a nyomáskapcsoló közötti kapcsolatok tömörek, akkor a nyomáskapcsolót a működési teszthez légteleníteni lehet.



Kapcsolat

Műszaki jellegű kérdések esetén, kérjük, forduljon illetékes lerakatához/képviselőjéhez. A cím az interneten vagy az Elster GmbH-től tudható meg.

A haladást szolgáló műszaki változtatások jogát fenntartjuk.

Műszaki adatok

Gázfajta: földgáz, városi gáz, cseppfolyós gáz (gáz halmazállapotú), füstgáz és levegő.

p_{\max} max. bemeneti nyomás = ellenállási nyomás = 1 bar.

Maximális közeg- és környezeti hőmérséklet: -20-tól +80 °C-ig.

Tárolási hőmérséklet: -20-tól +40 °C-ig.

PIA: CuZn39Pb3, nem színesfémmentes.

Tanúsítás

Megfelelőségi nyilatkozat

Mint gyártók ezennel kijelentjük, hogy a CE-0085AR0222 termékazonosító számú PIA termékünk teljesíti a felsorolt irányelvek és szabványok követelményeit.

Irányelvek:

- 2014/35/EU – LVD

Rendelet:

- (EU) 2016/426 – GAR

Szabványok:

- EN 13611:2015+AC:2016

A megfelelő termék megegyezik az ellenőrzött mintapéldánnyal.

A gyártás a 2016/426 (EU) rendelet Annex III paragraf 3-nak megfelelő ellenőrzési eljárás szerint történik.

Elster GmbH

A megfelelőségi nyilatkozat (D, GB) megtekintéséhez lásd www.docuthek.com

RoHS-konform, Eurázsiai Vámunió, AGA által engedélyezett



Veszélyes anyagok alkalmazására érvényes korlátozásra vonatkozó irányelv (RoHS) Kínában

Közzétételi táblázat (Disclosure Table China RoHS2) – lásd a tanúsítványokat a www.docuthek.com oldalon

Honeywell

krom
schroder

Elster GmbH

Strotheweg 1, D-49504 Lotte (Büren)

Tel.: +49 541 1214-0

Fax: +49 541 1214-370

hts.lotte@honeywell.com, www.kromschroeder.com