

## Návod k provozu

### Kontrolní tlačítko PIA



Cert. version 02.18

#### Obsah

Kontrolní tlačítko PIA .....	1
Obsah .....	1
Bezpečnost .....	1
Kontrola použití .....	2
Účel použití .....	2
Zabudování .....	2
Technické údaje .....	2
Certifikace .....	2
Prohlášení o shodě .....	2
Kontakt .....	2

## Bezpečnost

### Pročíst a dobře odložit



Pročtěte si tento návod pečlivě před montáží a spuštěním do provozu. Po montáži pře-  
dejte tento návod provozovateli. Tento přístroj musí  
být instalován a spuštěn do provozu podle platných  
předpisů a norem. Tento návod naleznete i na inter-  
netové stránce [www.docuthek.com](http://www.docuthek.com).

### Vysvětlení značek

- , 1, 2, 3... = pracovní krok
- > = upozornění

### Ručení

Za škody vzniklé nedodržením návodu nebo účelu  
neodpovídajícím použitím neprobíráme žádné ručení.

### Bezpečnostní upozornění

Relevantní bezpečnostní informace jsou v návodu  
označeny následovně:

#### ⚠ NEBEZPEČÍ

Upozorňuje na životu nebezpečné situace.

#### ⚠ VÝSTRAHA

Upozorňuje na možné ohrožení života nebo zranění.

#### ! POZOR

Upozorňuje na možné věcné škody.

Všechny práce smí provést jen odborný a kvalifikova-  
ný personál pro plyn. Práce na elektrických zařízeních  
smí provést jen kvalifikovaný elektroinstalatér.

### Přestavba, náhradní díly

Jakékoliv technické změny jsou zakázány. Používejte  
jen originální náhradní díly.

## Kontrola použití

### Účel použití

K testování hlídače minimálního tlaku se dá DG od-  
vzdušnit kontrolním tlačítkem PIA (obsahuje barevné  
kovy).

Jakékoliv jiné použití neplatí jako použití odpovídající  
účelu.

Všechny další údaje ke spuštění do provozu,  
technickým údajům, atd., viz provozní návod DG,  
[www.docuthek.com](http://www.docuthek.com).

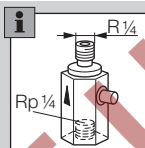
## Zabudování

### ! POZOR

Aby se přístroj nepoškodil při montáži a v provozu,  
musí se dbát na následující:

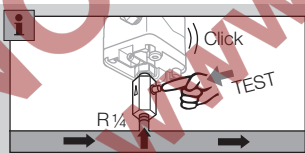
- Upadnutí přístroje může vést k jeho zničení.  
V takovém případě nahradit před použitím celý  
přístroj s patřičnými moduly.
- Použít jen přípustěný těsnící materiál.

- 1 Odpojit zařízení od zásobování napětím.
- 2 Uzavřít přívod plynu.
- 3 Dbát na čistá trubková vedení.
- 4 Propláchnout trubková vedení.
- 5 Zabudovat PIA.



- 6 Zkontrolovat těsnost.

▷ Když jsou spojení trubek, PIA a hlídač tlaku těs-  
né, pak se může odvzdušnit hlídač tlaku pro  
test funkce.



## Kontakt

Při technických dotazech se obraťte prosím na od-  
povídající pobočku / zastoupení. Adresu se dozvíte  
z internetu nebo od Elster GmbH.

Technické změny sloužící vývoji jsou vyhrazeny.

## Technické údaje

Druh plynu: zemní plyn, svítiplyn, tekutý plyn (v plyn-  
ném stavu), spaliny a vzduch.

Max. vstupní tlak  $p_{\max}$  = stabilně udržovaný tlak  
= 1 bar.

Maximální teplota médií a okolí:  
-20 až +80 °C.

Teplota skladování: -20 až +40 °C.

PIA: CuZn39Pb3, obsahuje barevné kovy.

## Certifikace

### Prohlášení o shodě

Prohlašujeme jako výrobce, že výrobek PIA s iden-  
tifikačním číslem výrobku CE-0085AR0222 splňuje  
požadavky uvedených směrnic a norem.

Směrnice:

- 2014/35/EU – LVD

Nařízení:

- (EU) 2016/426 – GAR

Normy:

- EN 13611:2015+AC:2016

Odpovídající výrobek souhlasí s přezkoušeným vzor-  
kem typu.

Výroba podléhá dozorů metodě podle nařízení (EU)  
2016/426 Annex III paragraph 3.

Elster GmbH

Oskenované prohlášení o shodě (D, GB) –  
viz [www.docuthek.com](http://www.docuthek.com)

**RoHS-konformní, Evrasijská celní unie,  
AGA schválení**



**Směrnice o omezení používání nebezpečných  
látek (RoHS) v Číně**

Scan tabulky použitých látek (Disclosure Table China  
RoHS2) – viz certifikáty na [www.docuthek.com](http://www.docuthek.com)

# Honeywell

krom/  
schroder

Elster GmbH  
Strotheweg 1, D-49504 Lotte (Büren)  
tel. +49 541 1214-0

fax +49 541 1214-370

[hts.lotte@honeywell.com](mailto:hts.lotte@honeywell.com), [www.kromschroeder.com](http://www.kromschroeder.com)