

Kullanım kılavuzu
Kontrol tuşu PIA

Cert. version 02.18

İçindekiler

Kontrol tuşu PIA	1
İçindekiler	1
Emniyet	1
Kullanım kontrolü	2
Kullanım amacı.....	2
Montaj	2
Teknik veriler	2
Sertifikasyon	2
Uygunluk beyanı.....	2
İletişim bilgileri	2

Emniyet**Okuyun ve saklayın**

Bu kılavuzu montaj ve çalıştırmadan önce itinayla okuyun. Montaj tamamlandıktan sonra kılavuzu lütfen işletene teslim edin. Bu cihaz yürürlükte olan yönetmeliklere ve normlara göre kurulmalı ve çalıştırılmalıdır. Bu kılavuzu www.docuthek.com internet sitesinde de bulabilirsiniz.

İşaretlerin anlamı

■, **1**, **2**, **3**... = Çalışma sırası
> = Uyarı

Sorumluluk

Kılavuza uyulmamasından ve kullanım amacına aykırı kullanımdan doğan hasarlar için herhangi bir sorumluluk kabul etmiyoruz.

Emniyet uyarıları

Emniyet için önem teşkil eden bilgiler bu kılavuzda şu şekilde işaretlenmiştir:

⚠ TEHLİKE

Hayati tehlikenin söz konusu olduğu durumlara işaret eder.

⚠ UYARI

Olası hayati tehlike veya yaralanma tehlikelerine işaret eder.

! DİKKAT

Olası maddi hasarlara işaret eder.

Tüm çalışmalar sadece kalifiye gaz uzmanı tarafından yapılmalıdır. Elektrik çalışmaları sadece kalifiye uzman elektrikçi tarafından yapılmalıdır.

Modifikasyon, yedek parçalar

Her türlü teknik değişiklik yapılması yasaktır. Sadece orijinal yedek parçalar kullanın.

Kullanım kontrolü

Kullanım amacı

Min. basınç prezostatını test etmek için DG elemanının havası PIA elemanının (renkli metal içerir) kontrol tuşuyla tahliye edilebilir. Bunun dışında her türlü kullanım, tasarım amacına aykırı sayılır. Çalıştırma, teknik veriler vs. hakkında tüm diğer bilgiler için bkz. DG kullanım kılavuzu, www.docuthek.com.

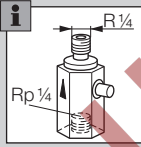
Montaj

! DİKKAT

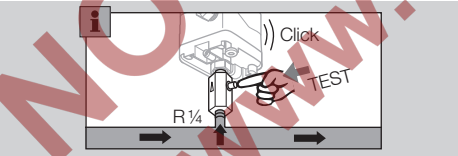
Cihazın montaj ve çalışma esnasında hasar görmemesi için aşağıdaki açıklamalar dikkate alınmalıdır:

- Cihazın yere düşürülmesi cihazda kalıcı hasara yol açabilir. Bu durumda komple cihazı ve ilgili modülleri kullanım öncesi değiştirin.
- Sadece onaylı conta malzemelerini kullanın.

- 1 Tesisin gerilimini kapatın.
- 2 Gaz beslemesini kapatın.
- 3 Boru hattının temiz olmasına dikkat edin.
- 4 Boru hattını temizleyin.
- 5 PIA elemanını monte edin.



- 6 Sızdırmazlığı kontrol edin.
▷ Boru hattı, PIA ve basınç prezostatı bağlantıları sızdırmıyorsa, fonksiyon testi için basınç prezostatının havası boşaltılabilir.



Teknik veriler

Gaz türü: doğal gaz, şehir gazı, LPG (gaz halinde), baca gazı ve hava.

Maks. giriş basıncı p_{max} = dayanma basıncı = 1 bar. Maksimum akışkan ve çevre sıcaklığı:

-20 ila +80 °C.

Depolama sıcaklığı: -20 ila +40 °C.

PIA: CuZn39Pb3, renkli metal içerir.

Sertifikasyon

Uygunluk beyanı

İmalatçı firma olarak, CE-0085AR0222 ürün kod numaralı PIA tipi ürünün aşağıda belirtilen direktiflerin ve standartların beklentilerine uygun olduğunu beyan ederiz.

Direktifler:

– 2014/35/EU – LVD

Yönetmelik:

– (EU) 2016/426 – GAR

Standartlar:

– EN 13611:2015+AC:2016

Şöz konusu ürün kontrol edilen numune ile aynıdır.

Üretim, (EU) 2016/426 sayılı direktifin Annex III paragraph 3'e göre denetim yöntemi tabidir.

Elster GmbH

Uygunluk beyanının (D, GB) tarayıcı çıktısı – bkz. www.docuthek.com

RoHS yönetmeliğine uygundur, Avrasya Gümrük Birliği, AGA onaylı



Tehlikeli maddelerin Çin'de kullanımının kısıtlanmasına dair direktif (RoHS)

Açıklama tablosunun tarayıcı çıktısı (Disclosure Table China RoHS2) – www.docuthek.com adresindeki sertifikalara bakın

İletişim bilgileri

Teknik sorularınızda lütfen sizin için yetkili olan şubeye/temsilciliğe danışın. Adresleri internetten veya Elster GmbH firmasından öğrenebilirsiniz.

Gelişmeye yönelik teknik değişiklik hakkı saklıdır.

Honeywell

krom
schroder

Elster GmbH
Strotheweg 1, D-49504 Lotte (Büren)
Tel.: +49 541 1214-0

Faks: +49 541 1214-370

hts.lotte@honeywell.com, www.kromschroeder.com