

Driftsanvisning

Testtast PIA



Cert. version 02.18

Innholdsfortegnelse

Testtast PIA	1
Innholdsfortegnelse	1
Sikkerhet	1
Kontroll av bruken	2
Bruksformål	2
Installasjon	2
Tekniske data	2
Sertifisering	2
Samsvarserklæring	2
Kontakt	2

Sikkerhet

Vennligst les denne anvisningen og oppbevar den tilgjengelig



Les nøye gjennom denne driftsanvisningen før montering og drift. Etter monteringen skal denne driftsanvisningen gis videre til den som er ansvarlig for driften av anlegget. Dette apparatet må installeres og settes i drift i henhold til gjeldende forskrifter og normer. Denne driftsanvisningen finner du også på www.docuthek.com.

Tegnforklaring

- , 1, 2, 3... = Arbeidstrinn
- > = Henvielse

Ansvar

Vi overtar intet ansvar for skader som kan føres tilbake til at driftsanvisningen ikke har blitt overholdt samt ikke-korrekt bruk av anlegget.

Sikkerhetsinstruksjoner

Sikkerhetsrelevant informasjon er kjennemerket på følgende måte i driftsanvisningen:

⚠ FARE

Henviser til en livsfarlig situasjon.

⚠ ADVARSEL

Henviser til potensiell livsfare eller fare for personskade.

! FORSIKTIG

Henviser til potensiell materiell skade.

Alle arbeider må kun utføres av en kvalifisert fagmann for gass. Elektroarbeider må kun utføres av en kvalifisert elektrofagmann.

Modifikasjon, reservedeler

Enhver teknisk endring er forbudt. Bruk kun originale reservedeler.

Kontroll av bruken

Bruksformål

For å teste min.-trykkvakten, kan den koplede DG luftes via testtasten for PIA (ikke fri for ikke-jern-metaller). Enhver annen bruk gjelder som ikke korrekt. All ytterlige informasjon som gjelder idriftsettelse, tekniske data osv., se driftsanvisning DG, www.docuthek.com.

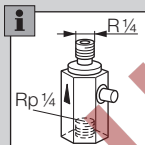
Installasjon

! FORSIKTIG

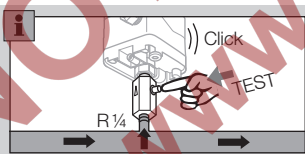
Overhold følgende, slik at enheten ikke blir skadet, verken under monteringen eller under drift:

- Dersom apparatet slippes og faller ned, kan dette føre til varig skade på apparatet. I dette tilfellet må hele apparatet og de tilhørende modulene skiftes ut for bruk.
- Bruk kun godkjent tetningsmaterial.

- 1 Sett anlegget i spenningsløs tilstand.
- 2 Steng av gasstilførselen.
- 3 Påse at rørdelingen holdes ren.
- 4 Skyll rørdelingen.
- 5 Installer PIA.



- 6 Kontroller tettheten.
- ▷ Hvis forbindelsene rørdning, PIA og trykkvakt er tette, kan trykkvakten luftes for å gjennomføre funksjonstesten.



Kontakt

Ta kontakt med forhandleren dersom du har tekniske spørsmål. Adressen finner du i Internett eller hos Elster GmbH.

Vi forbeholder oss retten til tekniske endringer grunnet fremskritt.

Tekniske data

Gasstype: Naturgass, bygass, LPG (gassformet), røygass og luft.

Maks. inngangstrykk p_{maks} = trykkfasthet = 1 bar.

Maksimum medie- og omgivelsestemperatur:

-20 til +80 °C.

Lagertemperatur: -20 til +40 °C.

PIA: CuZn39Pb3, ikke fri for ikke-jern-metaller.

Sertifisering

Samsvarserklæring

Som produsent erklærer vi at produktet PIA med produkt-ID-nr. CE-0085AR0222 oppfyller kravene i de nedenfor angitte direktiver og standarder.

Direktiver:

- 2014/35/EU – LVD

Forordning:

- (EU) 2016/426 – GAR

Standarder:

- EN 13611:2015+AC:2016

Det tilsvarende produktet stemmer overens med den typen som ble prøvet.

Produksjonen er gjenstand for overvåkningsprosedyren i samsvar med forordning (EU) 2016/426 Annex III paragraf 3.

Elster GmbH

Scan av samsvarserklæringen (D, GB) – se www.docuthek.com

I samsvar med RoHS, Eurasisk tollunion, AGA-godkjennelse



Direktiv til begrensning i bruk av farlige stoffer (RoHS) i Kina

Scan av opplysningstabellen (Disclosure Table China RoHS2) – se sertifikatene på www.docuthek.com

Honeywell

krom
schroder

Elster GmbH
Strotheweg 1, D-49504 Lotte (Büren)
Tlf. +49 541 1214-0

Fax +49 541 1214-370

hts.lotte@honeywell.com, www.kromschroeder.com