

Driftsvejledning

Prøvetast PIA



Cert. version 02.18

Indholdsfortegnelse

Prøvetast PIA	1
Indholdsfortegnelse	1
Sikkerhed	1
Kontrol af brugen	2
Anvendelsesformål	2
Indbygning	2
Tekniske data	2
Certificering	2
Overensstemmelseserklæring	2
Kontakt	2

Sikkerhed

Skal læses og opbevares



Læs denne vejledning nøje igennem inden montage og ibrugtagning. Efter montagen overdrages vejledningen til ejeren. Denne enhed skal installeres og tages i brug efter de gældende forskrifter og standarder. Vejledningen findes også på www.docuthek.com.

Tegnforklaring

- **1, 2, 3**... = Rækkefølge
- > = Henvisning

Ansvar

For skader, som skyldes manglende overholdelse af vejledningen eller er i modstrid med produktets anvendelse, fralægger vi os ethvert ansvar.

Sikkerhedshenvisninger

Sikkerhedsrelevante informationer er markeret på følgende måde i vejledningen:

FARE

Gør opmærksom på livsfarlige situationer.

ADVARSEL

Gør opmærksom på muligheden for livsfare og fare for kvæstelser.

! FORSIGTIG

Gør opmærksom på muligheden for materielle skader.

Installationer må kun udføres af autoriserede virksomheder. For såvel gas- som elarbejde må kun anvendes kvalificerede fagfolk.

Ombygning, reservedele

Enhver teknisk ændring er ikke tilladt. Benyt kun originale reservedele.

Kontrol af brugen

Anvendelsesformål

For at teste min.-trykvagten, kan den koblede DG udluftes via PIA's prøvetast (ikke uden jernfrit metal). Enhver anden brug regnes for ikke at være i overensstemmelse med formålet.

For alle yderligere oplysninger vedrørende ibrugtagning, tekniske data osv., se driftsvejledning DG, www.docuthek.com.

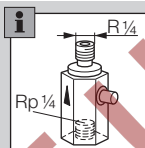
Indbygning

! FORSIGTIG

Overhold følgende, for at apparatet ikke bliver beskadiget under montering og drift:

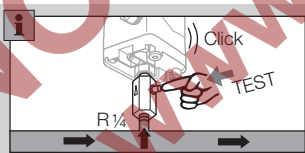
- Det kan medføre varig skade på enheden at tabe enheden på gulvet. I dette tilfælde skal hele enheden og tilhørende moduler udskiftes inden brug.
- Brug altid kun godkendt pakmateriale.

- 1 Gør anlægget spændingsløst.
- 2 Luk gastilførslen.
- 3 Sorg for en ren rørdledning.
- 4 Skyl rørdledningen.
- 5 Indbyg PIA.



- 6 Kontrollér tætheden.

▷ Når forbindelserne rørdledning, PIA og trykvagt er tætte, kan trykvagten udluftes med henblik på funktionstesten.



Kontakt

Hvis du har yderligere tekniske spørgsmål, bedes du kontakte det/den ansvarlige agentur/repræsentation. Adressen fås på internet eller via Elster GmbH.

Ret til tekniske ændringer forbeholdes.

Tekniske data

Gasart: naturgas, byggas, flaskegas (gasformet), røgas og luft.

Maks. indgangstryk p_{maks} = holdetryk = 1 bar.

Maks. medie- og omgivelsestemperatur:

-20 til +80 °C.

Opbevaringstemperatur: -20 til +40 °C.

PIA: CuZn39Pb3, ikke uden jernfrit metal.

Certificering

Overensstemmelseserklæring

Hermed erklærer vi som producent, at produktet PIA med produkt-ID-nr. CE-0085AR0222 opfylder kravene fra de angivne direktiver og standarder.

Direktiver:

- 2014/35/EU - LVD

Forordning:

- (EU) 2016/426 - GAR

Standarder:

- EN 13611:2015+AC:2016

Det tilsvarende produkt stemmer overens med den godkendte typeprøve.

Produktionen er underlagt overvågningsprocessen iht. forordning (EU) 2016/426 Annex III paragraph 3.

Elster GmbH

Scan af overensstemmelseserklæringen (D, GB) - se www.docuthek.com

RoHS-konform, Den Eurasiske Toldunion, AGA-godkendt



Direktiv om begrænsning af anvendelsen af farlige stoffer (RoHS) i Kina

Scan af offentliggørelsestabel (Disclosure Table China RoHS2) - se certifikater på www.docuthek.com

Honeywell

krom//schroder

Elster GmbH

Strotheweg 1, D-49504 Lotte (Büren)

Tlf. +49 541 1214-0

Fax +49 541 1214-370

hts.lotte@honeywell.com, www.kromschroeder.com