

Οδηγίες χειρισμού Ηλεκτρομαγνητική βαλβίδα VGP



Περιεχόμενα

Ηλεκτρομαγνητική βαλβίδα VGP	1
Περιεχόμενα	1
Ασφάλεια	1
Έλεγχος χρήσης	2
Σκοπός χρήσης	2
Κωδικός τύπου	2
Ονομασία μερών	2
Πινακίδα τύπου	2
Ενσωμάτωση	2
Καλωδίωση	3
Έλεγχος στεγανότητας	3
Αλλαγή σερβοκινητήρα	4
VGP 10-15	4
VGP 20-25	4
Συντήρηση	4
VGP 10-15	4
VGP 20-25	5
Αντιμετώπιση βλαβών	6
Τεχνικά χαρακτηριστικά	7
Διάρκεια ζωής	7
Διοικητική μέριμνα	7
Πιστοποίηση	8
Δήλωση συμμόρφωσης	8
Έγκριση για Αυστραλία	8
Ευρασιατική Τελωνειακή Ένωση	8
Επαφή	8

Ασφάλεια

Να διαβαστούν και να φυλάγονται



Διαβάστε μέχρι το τέλος τις παρούσες οδηγίες πριν από την τοποθέτηση και τη λειτουργία. Μετά από την τοποθέτηση δώστε τις οδηγίες στον χρήστη. Η παρούσα συσκευή πρέπει να τοποθετηθεί και να τεθεί σε λειτουργία σύμφωνα με τους ισχύοντες Κανονισμούς και τα ισχύοντα Πρότυπα. Τις παρούσες οδηγίες μπορείτε να τις βρείτε και στην ιστοσελίδα www.docuthek.com.

Επεξήγηση συμβόλων

- **1, 2, 3**... = Βήμα εργασίας
- > = Υπόδειξη

Ευθύνη

Για ζημιές, αιτία των οποίων είναι η μη τήρηση των οδηγιών και η μη αρμόζουσα χρήση, δεν αναλαμβάνουμε καμιά ευθύνη.

Υποδείξεις ασφαλείας

Πληροφορίες που είναι ουσιώδεις για την ασφάλεια, χαρακτηρίζονται στις οδηγίες ως εξής:

ΚΙΝΔΥΝΟΣ

Υποδεικνύει θανατηφόρες καταστάσεις.

ΠΡΟΕΙΔΟΠΟΙΗΣΗ

Υποδεικνύει θανατηφόρους κινδύνους ή κινδύνους τραυματισμού.

! ΠΡΟΣΟΧΗ

Υποδεικνύει πιθανούς κινδύνους πρόκλησης υλικών ζημιών.

Όλες οι εργασίες επιτρέπεται να εκτελούνται μόνο από εκπαιδευμένο, αδειούχο, ειδικό προσωπικό εκτέλεσης εργασιών σε εγκαταστάσεις αερίου. Ηλεκτρικές εργασίες επιτρέπεται να εκτελούνται μόνον από εκπαιδευμένο, αδειούχο ηλεκτρολόγο.

Μετασκευές, ανταλλακτικά

Απαγορεύεται κάθε είδους τεχνική αλλαγή. Χρησιμοποιείτε μόνον γνήσια ανταλλακτικά.

Αλλαγές σε σχέση με την έκδοση 05.11

Έχουν αλλάξει τα ακόλουθα κεφάλαια:

- Τοποθέτηση
- Πιστοποίηση

Έλεγχος χρήσης

Σκοπός χρήσης

VGP

Ηλεκτρομαγνητική βαλβίδα αερίου για ασφάλιση αερίου ή αέρα σε εγκαταστάσεις κατανάλωσης αερίου ή αέρα.

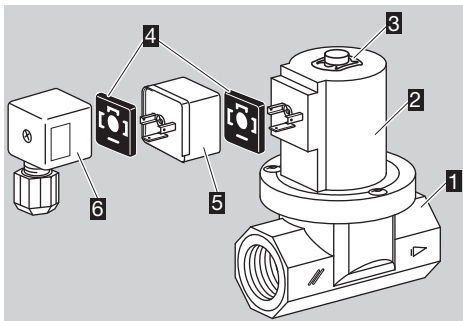
Η σωστή λειτουργία εξασφαλίζεται μόνο εντός των αναφερομένων ορίων – βλέπε σελ. 7 (Τεχνικά χαρακτηριστικά).

Κάθε άλλη χρήση είναι αντικανονική.

Κωδικός τύπου

Κωδικός	Περιγραφή
VGP	Ηλεκτρομαγνητική βαλβίδα αερίου
10-25	Ονομαστικό πλάτος
R	Εσωτερικό σπείρωμα Rp
01	$p_{e \max.}$ 150 mbar
02	$p_{e \max.}$ 200 mbar
Q	Τάση δικτύου 120 V~, 50/60 Hz
W	Τάση δικτύου 230 V~, 50/60 Hz
5	Σύνδεση με αντάπτορα ανορθωτή χωρίς τυποποιημένη πρίζα
6	Σύνδεση με αντάπτορα ανορθωτή και τυποποιημένη πρίζα

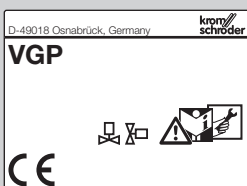
Ονομασία μερών



- 1 Περιβλήμα
- 2 Σερβοκινητήρας (ενεργοποιητής)
- 3 Ταχυστερέωση
- 4 Παρεμβύσματα (φλάντζες)
- 5 Αντάπτορας ανορθωτή
- 6 Πρίζα

Πινακίδα τύπου

Ονομαστική τάση, ηλεκτρική αναρροφούμενη ισχύς, θέση τοποθέτησης, μέγ. πίεση εισόδου $p_{e \max.}$, θερμοκρασία περιβάλλοντος, είδος μόνωσης και μέσο – βλέπε πινακίδα τύπου.



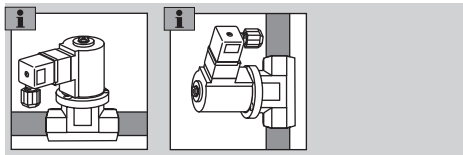
Ενσωμάτωση

! ΠΡΟΣΟΧΗ

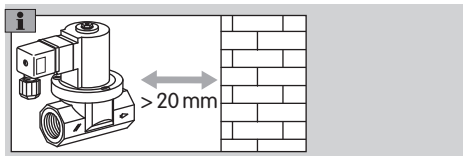
Για την αποφυγή βλαβών στη VGP κατά την τοποθέτηση και κατά τη λειτουργία, τηρείτε τα ακόλουθα:

- Μη σφίγγετε τη συσκευή με μέγγενη. Κρατάτε κόντρα μόνο στο οκτάγωνο της φλάντζας με κατάλληλο κλειδί. Κίνδυνος εξωτερικής διαρροής!
- Η λειτουργία διαρκείας σε υψηλές θερμοκρασίες επιταχύνει τη γήρανση των ελαστομερών υλικών.
- Μην τοποθετείτε και μην αποθηκεύετε τη συσκευή σε εξωτερικούς χώρους.
- Η πτώση της συσκευής ενδέχεται να προκαλέσει μόνιμη βλάβη της συσκευής. Σε τέτοια περίπτωση, αντικαταστήστε ολόκληρη τη συσκευή και τις αντίστοιχες δομικές μονάδες πριν από τη χρήση.
- Προσέχετε τη μέγιστη θερμοκρασία περιβάλλοντος – βλέπε πινακίδα τύπου.
- Προσέχετε τη μέγιστη πίεση εισόδου – βλέπε πινακίδα τύπου.

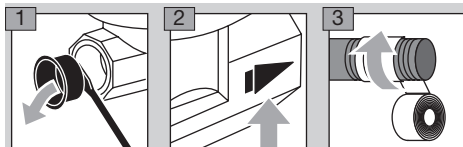
- ▷ Θέση τοποθέτησης: μαύρος ηλεκτρομαγνητικός ενεργοποιητής κάθετα ή οριζόντια – όχι πάνω από το κεφάλι.

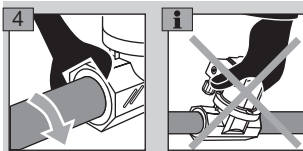


- ▷ Το περιβλήμα να μην ακουμπά σε τοίχωμα. Ελάχιστη απόσταση 20 mm.



- ▷ Στεγανοποιητικό υλικό και ρύποι, π.χ. γρέζια, δεν επιτρέπεται να καταλήξουν μέσα στο περιβλήμα της ηλεκτρομαγνητικής βαλβίδας.
- ▷ Πριν από κάθε εγκατάσταση να τοποθετηθεί φίλτρο.
- ▷ Χρησιμοποιείτε μόνον εγκεκριμένο στεγανοποιητικό υλικό.
- ▷ Χρησιμοποιείτε κατάλληλο κλειδί.





Καλωδίωση

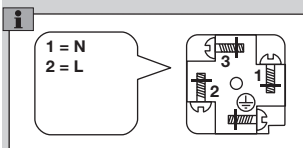
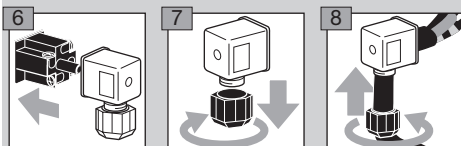
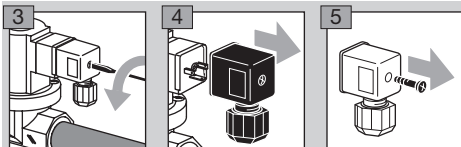
⚠ ΠΡΟΕΙΔΟΠΟΙΗΣΗ

Κίνδυνος-Θάνατος λόγω ηλεκτροπληξίας! Πριν από την εκτέλεση εργασιών σε ρευματοφόρα μέρη αποσυνδέστε τους ηλεκτρικούς αγωγούς έτσι, ώστε να μην επικρατεί σ' αυτούς ηλεκτρική τάση!

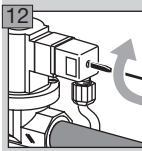
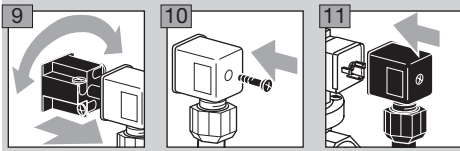
- ▷ Ο ηλεκτρομαγνητικός ενεργοποιητής θερμαίνεται κατά τη λειτουργία – ανάλογα με τη θερμοκρασία περιβάλλοντος και τάση.



- ▷ Ο αντάπτορας ανορθωτή πρέπει να είναι ενσωματωμένος.
 - ▷ Χρησιμοποιείτε καλώδιο ανθεκτικό στις υψηλές θερμοκρασίες (> 80 °C).
- 1 Αποσυνδέστε το σύστημα από την τροφοδοσία ρεύματος.
 - 2 Διακόψτε την παροχή αερίου.
- ▷ Καλωδίωση σύμφωνα με EN 60204-1.
 - ▷ Ο σερβοκινητήρας είναι περιστρέψιμος.



- ▷ Το ένθετο του φρις είναι περιστρέψιμο σε βήματα 90°.



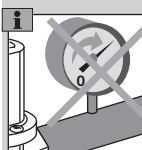
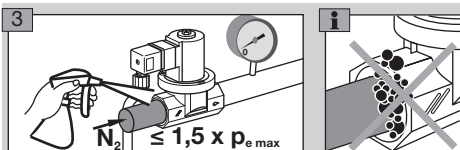
Έλεγχος στεγανότητας

! ΠΡΟΣΟΧΗ

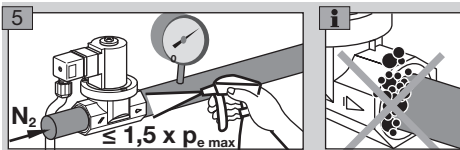
Για την αποφυγή βλαβών στην VGP κατά τον έλεγχο στεγανότητας, τηρείτε τα ακόλουθα:

- Προσέχετε τη μέγιστη πίεση εισόδου – βλέπε πινακίδα τύπου.
- Πίεση ελέγχου ≤ 1,5 x μέγ. πίεση εισόδου.

- 1 Κλείστε την ηλεκτρομαγνητική βαλβίδα.
- 2 Για τον έλεγχο της στεγανότητας διακόψτε την παροχή του αγωγού όσο το δυνατόν πιο κοντά στη βαλβίδα.



- 4 Ανοίξτε την ηλεκτρομαγνητική βαλβίδα.



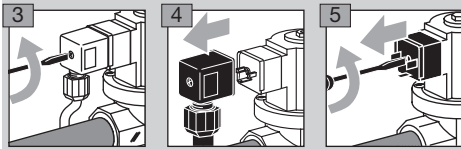
- 6 Στεγανότητα εντάξει: η συσκευή είναι έτοιμη προς λειτουργία.
 - 7 Ανοίξτε πάλι τον αγωγό και την παροχή αερίου.
- ▷ Η VGP δεν είναι στεγανή: αφαιρέστε τη συσκευή και να αποσταλεί στο κατασκευαστή.

Αλλαγή σερβοκινητήρα

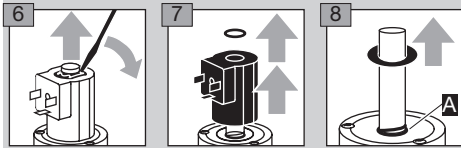
- ▷ Συνιστούμε κατά την αντικατάσταση του σερβοκινητήρα (ενεργοποιητή) και την κομπλέ αντικατάσταση του σετ σερβοκινητήρα.
- ▷ Το σετ σερβοκινητήρα VGP 10-15 συμπεριλαμβάνει τον σερβοκινητήρα, 1 x παρεμβυσματικό δακτύλιο, 1 x παρέμβυσμα και 1 x ταχυστερέωση.
- ▷ Το σετ σερβοκινητήρα VGP 20-25 συμπεριλαμβάνει τον σερβοκινητήρα και 2 x παρεμβυσματικό δακτύλιο.
- ▷ Είναι δυνατή η προμήθεια του σετ σερβοκινητήρα και σαν ανταλλακτικό.

VGP

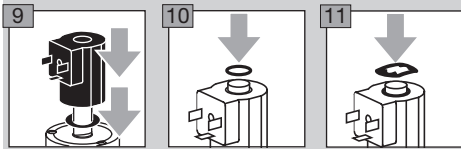
- 1 Αποσυνδέστε το σύστημα από την τροφοδοσία ρεύματος.
- 2 Διακόψτε την παροχή αερίου.



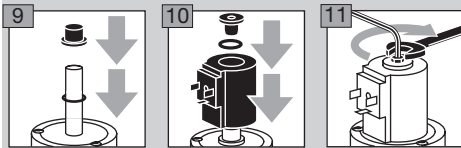
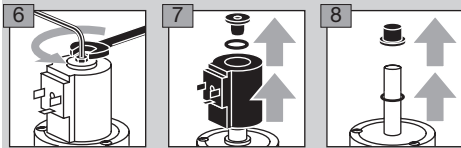
VGP 10-15



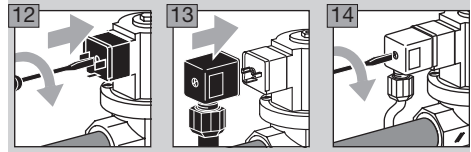
- ▷ Μην αποσυναρμολογείτε το ελατήριο γείωσης **A**.



VGP 20-25



VGP



- 14 Η συσκευή είναι έτοιμη προς λειτουργία.
- 15 Ανοίξτε την παροχή αερίου.

Συντήρηση

- ▷ Για ασφαλή και χωρίς βλάβες λειτουργία: ελέγχετε κάθε χρόνο τη στεγανότητα και λειτουργία της VGP, για λειτουργία με βιοαέριο κάθε έξι μήνες.

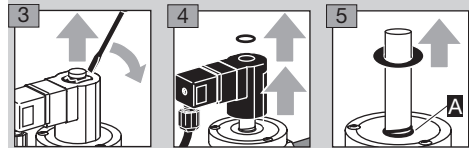
Έλεγχος στεγανότητας και λειτουργίας

- ▷ Για να διαπιστωθεί, αν η VGP είναι στεγανή και κλείνει με ασφάλεια, ελέγξτε την εσωτερική και εξωτερική στεγανότητα – βλέπε σελ. 3 (Έλεγχος στεγανότητας).
- ▷ Ελέγξτε την ηλεκτρική εγκατάσταση σύμφωνα με τους κατά τόπους ισχύοντες κανονισμούς, δώστε ιδιαίτερη προσοχή στον αγωγό γείωσης – βλέπε σελ. 3 (Καλωδίωση).
- ▷ Συνιστούμε κατά τη συντήρηση της ηλεκτρομαγνητικής βαλβίδας την κομπλέ αντικατάσταση του σετ παρεμβυσμάτων.
- ▷ Το σετ παρεμβυσμάτων VGP 10-15 συμπεριλαμβάνει το παρέμβυσμα βαλβίδας, 2 x όριγκ, 1 x παρέμβυσμα και 1 x ταχυστερέωση.
- ▷ Το σετ παρεμβυσμάτων VGP 20-25 συμπεριλαμβάνει το παρέμβυσμα βαλβίδας και 3 x όριγκ.
- ▷ Είναι δυνατή η προμήθεια του σετ παρεμβυσμάτων και σαν ανταλλακτικό.

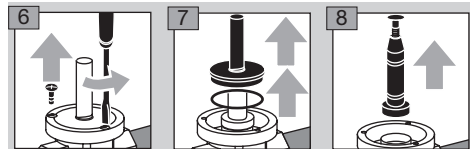
VGP

- 1 Αποσυνδέστε το σύστημα από την τροφοδοσία ρεύματος.
- 2 Διακόψτε την παροχή αερίου.

VGP 10-15

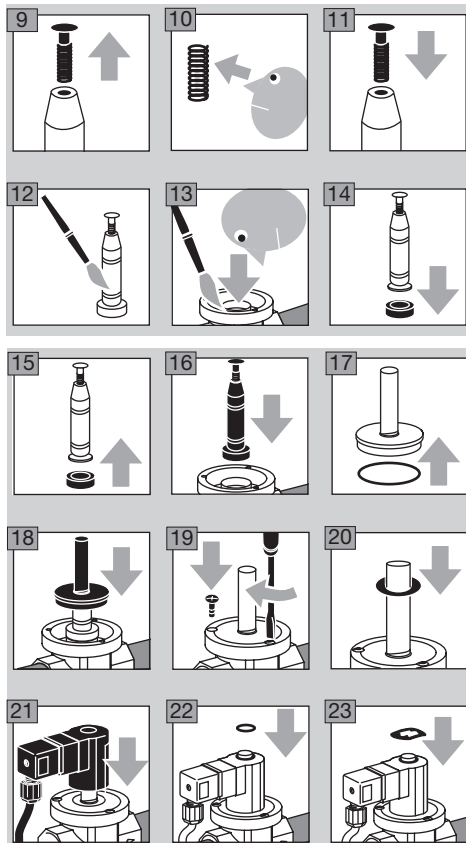


- ▷ Μην αποσυναρμολογείτε το ελατήριο γείωσης **A**.

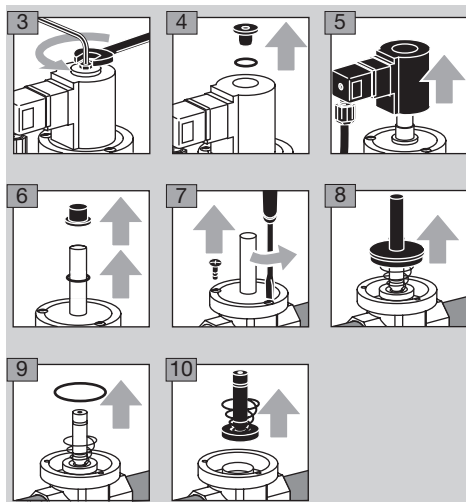


- ▷ Ελέγξτε το κλειστικό ελατήριο σχετικά με βλάβες.

▷ Το κλειστικό ελατήριο φέρει βλάβες; αφαιρέστε τη συσκευή και να αποσταλεί στο κατασκευαστή.

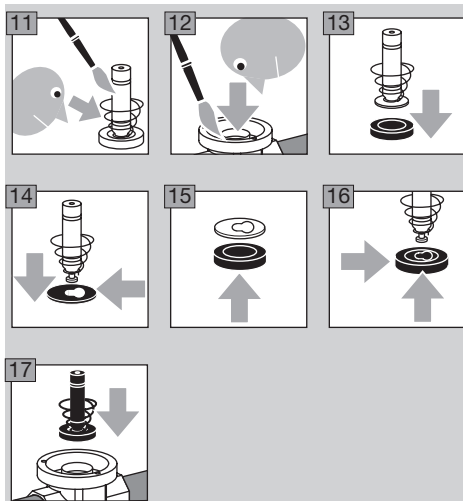


VGP 20-25



▷ Ελέγξτε το κλειστικό ελατήριο σχετικά με βλάβες.

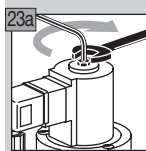
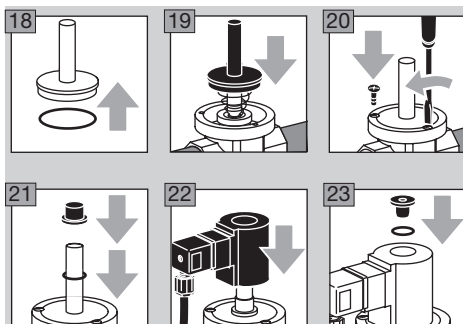
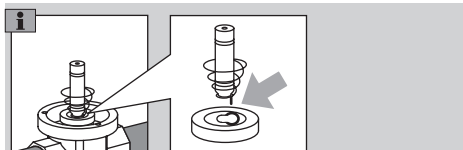
▷ Το κλειστικό ελατήριο φέρει βλάβες; αφαιρέστε τη συσκευή και να αποσταλεί στο κατασκευαστή.



! ΠΡΟΣΟΧΗ

Για να την αποφυγή βλαβών κατά τη λειτουργία της VGP αργότερα, τηρείτε τα ακόλουθα:

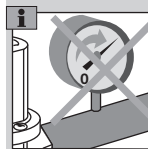
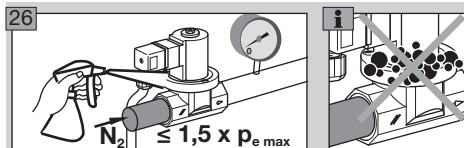
- Ενωμάτωση του κλειστικού ελατηρίου σύμφωνα με τη θέση. Προσοχή, η μύτη του κλειστικού ελατηρίου να κάθεται στο άνοιγμα του δίσκου της βαλβίδας.



VGP

24 Κλείστε την ηλεκτρομαγνητική βαλβίδα.

25 Για τον έλεγχο της στεγανότητας διακόψτε την παροχή του αγωγού όσο το δυνατόν πιο κοντά στη βαλβίδα.



27 Στεγανότητα εντάξει: η συσκευή είναι έτοιμη προς λειτουργία.

28 Ανοίξτε πάλι τον αγωγό και την παροχή αερίου.

Αντιμετώπιση βλαβών

⚠ ΠΡΟΕΙΔΟΠΟΙΗΣΗ

Κίνδυνος-Θάνατος λόγω ηλεκτροπληξίας! Πριν από την εκτέλεση εργασιών σε ρευματοφόρα μέρη αποσυνδέστε τους ηλεκτρικούς αγωγούς έτσι, ώστε να μην επικρατεί σ' αυτούς ηλεκτρική τάση! Αντιμετώπιση βλαβών μόνον από εξουσιοδοτημένο ειδικό προσωπικό.

Ανάρμοστη επισκευή και λάθος ηλεκτρική σύνδεση μπορεί να καταστρέψουν την ηλεκτρομαγνητική βαλβίδα. Σ' αυτή την περίπτωση παύει να ισχύει η εγγυοδοσία!

? **Βλάβη**

! **Αιτία**

• **Αντιμετώπιση**

Πιθανό σφάλμα και προτάσεις αντιμετώπισης

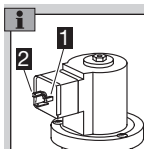
? **Η ηλεκτρομαγνητική βαλβίδα δεν ανοίγει, δεν υπάρχει ροή μετά την ηλεκτρομαγνητική βαλβίδα.**

! Δεν υπάρχει ηλεκτρική τάση.

• Ελέγξτε την καλωδίωση – βλέπε σελ. 3 (Καλωδίωση).

! Χαλασμένος ο αντάπτορας ανορθωτή.

• Αποσυναρμολόγηση πρίζας και αντάπτορα ανορθωτή – βλέπε σελ. 4 (Αλλαγή σερβοκινητήρα), βήματα **1** έως **5**. Ελέγξτε την ωμική αντίσταση του αντάπτορα ανορθωτή μεταξύ των επαφών **1** και **2**. Τηρείτε την επιγραφή του αντάπτορα ανορθωτή.

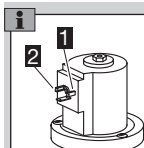


• Αν δεν υπάρχει αντίσταση, αλλάξτε τον αντάπτορα.

• Είναι δυνατή η προμήθεια του αντάπτορα ανορθωτή και σαν ανταλλακτικό.

! Χαλασμένος ο σερβοκινητήρας.

• Αποσυναρμολόγηση πρίζας και αντάπτορα ανορθωτή – βλέπε σελ. 4 (Αλλαγή σερβοκινητήρα), βήματα **1** έως **5**. Ελέγξτε την ωμική αντίσταση του σερβοκινητήρα μεταξύ των επαφών **1** (N) και **2** (L). Κατάληψη επαφών, βλέπε αντάπτορα ανορθωτή.



• Αν δεν υπάρχει αντίσταση, αλλάξτε τον σερβοκινητήρα – βλέπε σελ. 4 (Αλλαγή σερβοκινητήρα).

• Είναι δυνατή η προμήθεια του σετ σερβοκινητήρα και σαν ανταλλακτικό.

! Οι οδηγοί στράβωσαν. Λάθος ενέργεια κατά την εγκατάσταση της συσκευής.



• Αποσυναρμολογήστε τη συσκευή και στείλτε την στον κατασκευαστή.

? **Η ηλεκτρομαγνητική βαλβίδα δεν κλείνει με ασφάλεια, εξακολουθεί η ροή μετά από την ηλεκτρομαγνητική βαλβίδα.**

! Λερωμένη η βάση της βαλβίδας.

• Καθαρίστε τη βάση της βαλβίδας – βλέπε σελ. 4 (Συντήρηση).

• Τοποθετήστε φίλτρο πριν από την ηλεκτρομαγνητική βαλβίδα.

! Η βάση της βαλβίδας είναι χαλασμένη.

• Αποσυναρμολογήστε τη συσκευή και στείλτε την στον κατασκευαστή.

! Το παρέμβυσμα της βαλβίδας είναι χαλασμένο ή έγινε πολύ σκληρό.

• Ελέγξτε το παρέμβυσμα βαλβίδας – βλέπε σελ. 4 (Συντήρηση).

! Τα οδηγητικά στοιχεία στράβωσαν. Λάθος ενέργεια κατά την ενσωμάτωση της συσκευής.



- Αποσυρμολογήστε τη συσκευή και στείλτε την στον κατασκευαστή.

Τεχνικά χαρακτηριστικά

Τύποι αερίου: φυσικό αέριο, φωταέριο, υγραέριο (σε αέρια μορφή), βιοαέριο (μέγ. 0,1 vol.-% H₂S) ή καθαρός αέρας – σχετικά με άλλα αέρια επικοινωνήστε μαζί μας. Το αέριο πρέπει να είναι ξηρό κάτω από οποιοδήποτε θερμοκρασιακές συνθήκες και να μην προκαλεί συμπτωκνώματα.

Χρόνος ανοίγματος: 0,5 s.

Χρόνος κλεισίματος: < 1 s.

Θερμοκρασία περιβάλλοντος: -20 έως +60 °C.

Η συνεχής χρήση στα άνω όρια της θερμοκρασίας περιβάλλοντος επιταχύνει τη γήρανση ελαστομερών κατασκευαστικών υλικών και μειώνει τη διάρκεια ζωής (σας παρακαλούμε να επικοινωνήσετε με τον κατασκευαστή).

Θερμοκρασία αποθήκευσης: -20 έως +40 °C.

Βαλβίδα ασφαλείας:

Κατηγορία A Ομάδα 2 σύμφωνα με EN 161.

Τάση δικτύου:

230 V~, +10/-15 %, 50/60 Hz,

120 V~, +10/-15 %, 50/60 Hz.

Ηλεκτρική σύνδεση:

Πρίζα με φικ σύμφωνα με EN 175301-803.

Αναρροφούμενη ισχύς:

Τύπος	120/230 V~ [W]
VGP 10	26
VGP 15	26
VGP 20	35
VGP 25	35

Μόνωση: IP 54.

Κύκλος λειτουργίας: 100 %.

Συντελεστής ισχύος του ηλεκτρομαγνητικού πηνίου: συν $\varphi = 1$.

Μόνωση ηλεκτρομαγνητικού πηνίου: μονωτικό υλικό κατηγορίας F.

Συχνότητα ενεργοποίησης: οποιαδήποτε.

Περιβλήμα βαλβίδας: αλουμίνιο,

Δίσκος βαλβίδας: Perbunan.

Εσωτερικό σπείρωμα: Rp κατά ISO 7-1.

Διάρκεια ζωής

Τα στοιχεία σχετικά με τη διάρκεια ζωής βασίζονται σε χρήση του προϊόντος σύμφωνα με τις παρούσες οδηγίες λειτουργίας. Υπάρχει η ανάγκη αντικατάστασης προϊόντων που αφορούν στην ασφάλεια μετά την επίτευξη της διάρκειας ζωής τους.

Διάρκεια ζωής (σε σχέση με την ημερομηνία κατασκευής) σύμφωνα με το EN 161 για VGP:

Τύπος	Διάρκεια ζωής	
	Κύκλοι ενεργοποίησης	Χρόνος [Ετη]
VGP 10 έως 15	200.000	10
VGP 20 έως 25	500.000	10

Περαιτέρω διασαφηνίσεις θα βρείτε στα έγκριτα συγγράμματα και στη διαδικτυακή πύλη της afecor (www.afecor.org).

Αυτές οι ενέργειες ισχύουν για τις εγκαταστάσεις θέρμανσης. Για εγκαταστάσεις θερμοκικής διαδικασίας τηρείτε τις τοπικές διατάξεις.

Διοικητική μέριμνα

Μεταφορά

Προστατεύετε τις συσκευές από εξαιρετική βία (κρούση, σύγκρουση, δονήσεις). Μετά την παραλαβή του προϊόντος ελέγξτε τα παραδιδόμενα τεμάχια, βλέπε σελ. 2 (Ονομασία μερών). Δηλώστε αμέσως ζημίες που οφείλονται στη μεταφορά.

Αποθήκευση

Αποθηκεύετε το προϊόν σε ξηρό μέρος χωρίς ρύπους. Θερμοκρασία αποθήκευσης: βλέπε σελ. 7 (Τεχνικά χαρακτηριστικά).

Διάρκεια αποθήκευσης: 6 μήνες πριν από την πρώτη χρήση μέσα στην αυθεντική συσκευασία. Εάν η διάρκεια αποθήκευσης είναι μεγαλύτερη, μειώνεται η συνολική διάρκεια ζωής αναλόγως.

Συσκευασία

Το υλικό συσκευασίας πρέπει να απορρίπτεται σύμφωνα με τις τοπικές διατάξεις.

Απόρριψη

Τα δομικά μέρη πρέπει να παραδίδονται σε ξεχωριστή διαδικ

Πιστοποίηση

Δήλωση συμμόρφωσης



Εμείς σαν κατασκευαστές, δηλώνουμε με την παρούσα, ότι το προϊόν VGP, που χαρακτηρίζεται με τον Αριθμό Αναγνώρισης Προϊόντος CE-0063BL1554, πληροί τις απαιτήσεις των αναφερομένων Οδηγιών και Προτύπων:

Οδηγίες:

- 2009/142/EC – GAD (ισχύει έως 20 Απριλίου 2018)
- 2014/30/EU
- 2014/35/EU

Κανονισμός:

- (EU) 2016/426 – GAR (ισχύει από 21 Απριλίου 2018)

Το αντίστοιχα επισημασμένο προϊόν συμφωνεί με το εγκεκριμένο υπόδειγμα κατασκευής.

Η κατασκευή υπόκειται στη διαδικασία παρακολούθησης κατά την Οδηγία 2009/142/EC Annex II paragraph 3 (ισχύει έως 20 Απριλίου 2018) ή κατά τον Κανονισμό (EU) 2016/426 Annex III paragraph 3 (ισχύει από 21 Απριλίου 2018).

Elster GmbH

Scan της δήλωσης συμμόρφωσης (DE, EN) – βλέπε www.docuthek.com

Έγκριση για Αυστραλία



Australian Gas Association, αρ. έγκρισης: 5567
www.aga.asn.au/product_directory

Ευρασιατική Τελωνειακή Ένωση



Το προϊόν VGP ανταποκρίνεται στα τεχνικά στοιχεία της Ευρασιατικής Τελωνειακής Ένωσης.

Επαφή

Αν έχετε απορίες τεχνικής φύσης, απευθυνθείτε στο/στην αρμόδιο/αρμόδια για σας υποκατάστημα/αντιπροσωπεία. Τη διεύθυνση θα τη βρείτε στο διαδίκτυο ή θα τη μάθετε από την Elster GmbH.

Εκφράζουμε τις επιφυλάξεις μας για αλλαγές που υπηρετούν την τεχνική πρόοδο.

GR-8

Honeywell

**krom/
schroder**

Elster GmbH
Strothweg 1, D-49504 Lotte (Büren)
Τηλ. +49 541 1214-0
Φαξ +49 541 1214-370
hts.lotte@honeywell.com, www.kromschroeder.com